



BANCA NAȚIONALĂ A ROMÂNIEI

# BULETIN DE CONJUNCTURĂ

Anul XIII nr. 150

Iunie 2010

## Cuprins

<i>Tendințe generale</i>	- Iunie 2010: probabilitate scăzută de redresare a industriei; extindere sezonieră a construcțiilor .....2
<i>Evoluția producției</i>	- Intensificare fragilă a dinamicii producției industriale; posibilă decelerare de ritm în construcții .....3
<i>Stocuri</i>	- Produse finite: stagnare în industrie; acumulare în construcții. Materii prime: disponibil normal .....6
<i>Factori care frânează producția</i>	- Insuficiența cererii limitează activitatea ambelor sectoare; blocajul financiar afectează mai puternic construcțiile .....7
<i>Utilizarea forței de muncă</i>	- Atenuarea ritmului disponibilizărilor în industrie; angajări de personal în construcții .....8
<i>Prețuri de producție</i>	- Variații nesemnificative ale prețurilor în ambele sectoare, dar este posibilă o creștere marginală în industrie .....9
<i>Investiții</i>	- Extindere ușoară a investițiilor în industrie și construcții .....10
<i>Profitabilitate</i>	- Variație ușor pozitivă a ratei profitabilității în industrie; stagnare în construcții .....11
<i>Secțiune de grafice – evoluții sectoriale</i> .....	12
<i>Precizări metodologice</i> .....	16

### *Iunie 2010: probabilitate scăzută de redresare a industriei; extindere sezonieră a construcțiilor*

Potrivit rezultatelor sondajului de conjunctură realizat de BNR, nici luna iunie nu oferă indicii în sensul revigorării activității industriale. Sectorul construcțiilor își menține trendul ascendent, însă nu trebuie ignorată componenta sezonieră consistentă a acestei evoluții.

Estimările aferente producției industriale conturează un optimism scăzut, în condițiile în care: (i) soldul conjunctural<sup>1</sup> s-a triplat față de luna precedentă, însă a rămas la un nivel relativ modest (+9 la sută); (ii) circa 62 la sută din numărul total al operatorilor de profil nu întrevăd variații ale producției. Activitatea din construcții își va păstra traiectoria crescătoare, deși nu este exclusă o încetinire a dinamicii lunare (soldul opiniilor s-a redus cu 11 puncte procentuale, până la +30 la sută). Tendințele se vor menține pe termen mai lung – portofoliul total al comenzilor în industrie ar putea înregistra o temperare (chiar reducere la zero) a ritmului de creștere, iar în construcții acest indicator va consemna o nouă majorare.

Estimările pentru luna iunie indică modificări ne semnificative ale stocurilor de produse finite industriale în comparație cu luna anterioară, în acest sens pronunțându-se circa 63 la sută din numărul total al participanților la sondaj (în plus, soldul opiniilor s-a plasat la un nivel apropiat de zero). În construcții se întrevăde menținerea traiectoriei ascendente a acestui indicator (sold al opiniilor: +10 la sută). Cât privește stocurile de materii prime, majoritatea respondenților continuă să estimeze cote normale în ambele sectoare economice.

Aproximativ 43 la sută dintre companiile industriale și 59 la sută din numărul total al operatorilor din construcții invocă deficitul de cerere drept principala cauză de limitare a activității. O influență restrictivă continuă să exercite și blocajul financiar, incidența acestui factor fiind mai mare în construcții – pondere de 37 la sută, față de 18 la sută în industrie. Alți factori negativi sunt nivelul ridicat al ratelor dobânzilor bancare, evoluția cursului de schimb și insuficiența materiilor prime.

Disponibilizările de personal în industrie vor continua și în luna iunie, însă restrângerea soldului conjunctural (de la -22 la -14 la sută) sugerează posibilitatea încetirii acestui proces. Condițiile climatice favorabile vor conduce la efectuarea de noi angajări în construcții, însă și în acest caz intensitatea fenomenului se va diminua (sold conjunctural: +35 la sută, față de +56 la sută în luna mai).

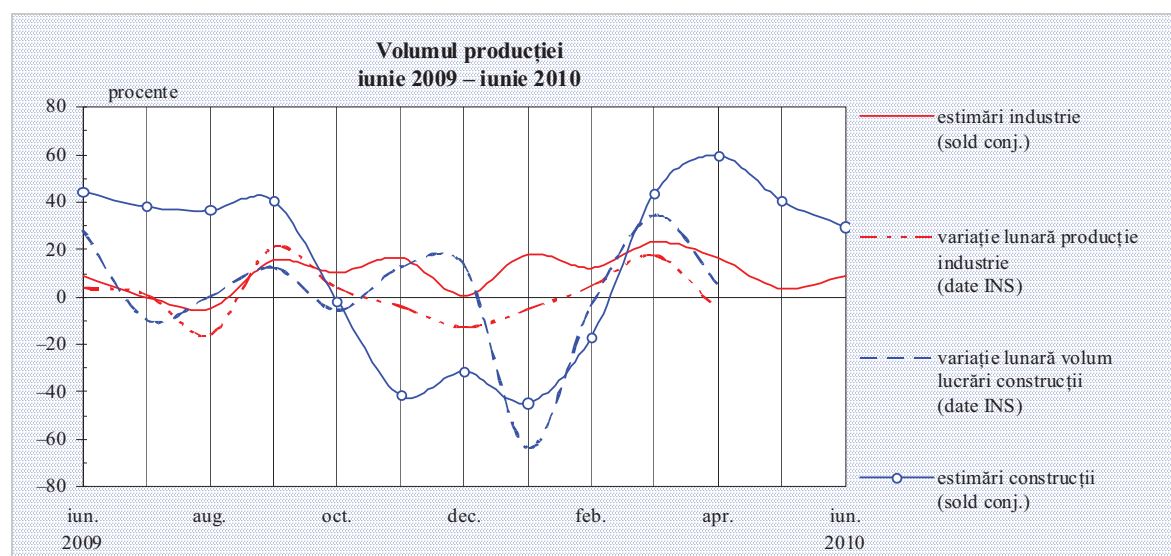
Prețurile de producție nu vor înregistra modificări în opinia a circa 85 la sută dintre respondenții din industrie și construcții. Cu toate acestea, industria poate înregistra o majorare de mică amplitudine, sugerată de soldul conjunctural încă pozitiv (+8 la sută).

Circa două treimi din numărul total al managerilor din ambele sectoare economice anticipează menținerea neschimbată a cheltuielilor de capital, însă nu poate fi eliminată nici varianta unei creșteri marginale (soldul opiniilor este de +7 la sută în industrie și de +9 la sută în construcții). Performanța economică se va plasa la un nivel similar lunii mai în ambele sectoare economice analizate, cu posibilitatea unei majorări de mică intensitate a ratei profitabilității în industrie.

<sup>1</sup> Soldul conjunctural exprimă tendința indicatorului și se calculează ca diferență între ponderea opiniilor favorabile și cea a opiniilor nefavorabile.

**Intensificare fragilă a dinamicii producției industriale; posibilă decelerare de ritm în construcții**

Estimările aferente lunii iunie indică posibilitatea unei revigorări de mică amplitudine a activității industriale, în condițiile în care: (i) soldul conjunctural pozitiv s-a triplat față de luna precedentă (până la 9 la sută), însă a rămas la un nivel relativ modest, iar (ii) circa 62 la sută din numărul total al operatorilor de profil nu întrevăd modificări ale producției. Lucrările din construcții își mențin traiectoria crescătoare, dar reducerea cu 11 puncte procentuale a soldului conjunctural (până la +30 la sută) sugerează o posibilă încetinire a ratei lunare de creștere.



*Volumul producției: industrie – ușoară dinamizare; construcții – creștere mai lentă*

În structură, rezultate superioare lunii anterioare sunt anticipate în continuare mai ales în industria materialelor de construcții și în industria de mijloace ale tehnicii de calcul și aparate radio-TV (solduri conjuncturale: +68, respectiv +57 la sută), iar în industria alimentară și în industria de mașini, echipamente și aparate electrice se întrevăde o accelerare de ritm sugerată, în fiecare caz, de dublarea soldului conjunctural pozitiv (până la +36, respectiv +40 la sută). Expectații negative (de natură sezonieră) sunt din nou localizate la nivelul activității de producție, transport și distribuție a energiei electrice și termice, a gazelor și a apei calde (sold conjunctural: -60 la sută). Volumul producției nu se va modifica în opinia tuturor respondenților din industria de prelucrare a petrolului, cocsificare a cărbunelui și tratare a combustibililor nucleari și din activitatea de tipărire și reproducere pe suporturi a înregistrărilor, dar și în cazul a cel puțin două treimi din numărul total al companiilor din industria mijloacelor de transport, industria textilă, de confecții, pielărie și încălțăminte și din industria metalurgică, a construcțiilor metalice și a produselor din metal.

Portofoliul total al comenzilor în industrie își va încetini rata lunară de creștere, nivelul modest la care se plasează soldul pozitiv al opiniilor (+6 la sută, circa o treime din nivelul aferent intervalului anterior) indicând chiar posibilitatea unei stagnări. În plus, circa 56 la sută dintre operatorii industriali anticipează stabilitatea indicatorului analizat. În construcții, volumul comenzilor își va menține trendul ascendent (sold conjunctural: +51 la sută), evoluția având caracter sezonier.

Principala contribuție la decelerarea de ritm a cererii de produse industriale va reveni inversării traiectoriei estimate pentru industria metalurgică, a construcțiilor metalice și a produselor din metal – anticipațiile puternic favorabile din luna mai (sold conjunctural: +65 la sută) au fost urmate de perspectiva unei scăderi (sold conjunctural: -29 la sută). În plus, cererea va înregistra o nouă

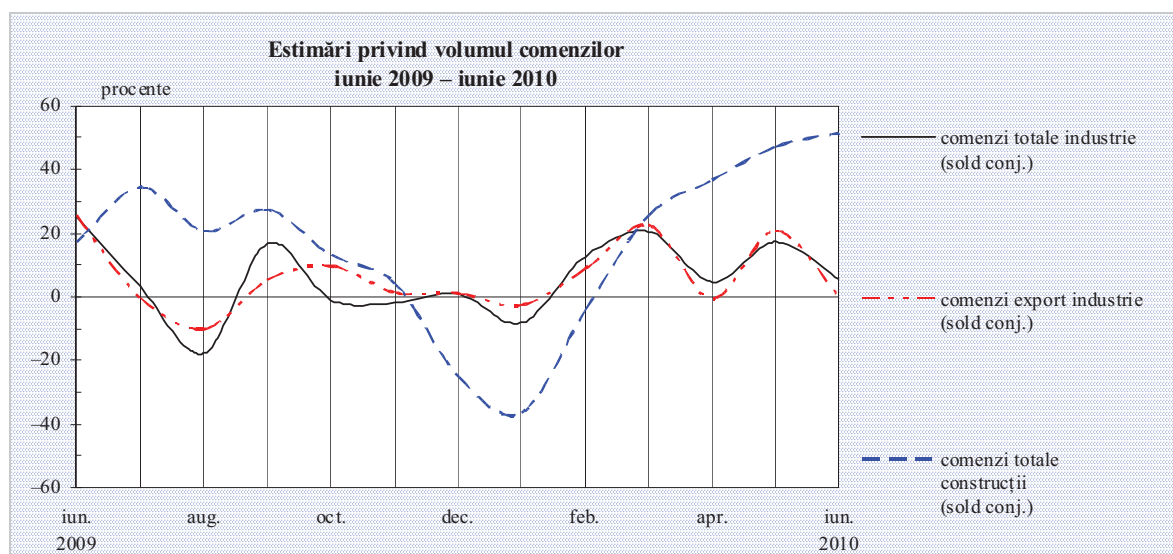
contractie la nivelul activității de producție, transport și distribuție a energiei electrice și termice, a gazelor și a apei calde (-31 la sută). Portofoliul comenzilor se va extinde în industria materialelor de construcții, industria alimentară, în industria de mașini, echipamente și aparate electrice (în aceste ramuri, majorările substanțiale ale soldurilor conjuncturale pozitive sugerează chiar posibile accelerări ale ratei lunare de creștere), dar și în industria de mijloace ale tehnicii de calcul și aparate radio-TV (sold al opiniilor: +57 la sută). Un volum stabil al comenzilor este preconizat de toți managerii din industria de prelucrare a petrolului, cocsificare a cărbunelui și tratare a combustibililor nucleari și din activitatea de tipărire și reproducere pe suportați a înregistrărilor, precum și de 74-76 la sută dintre respondenții din industria mijloacelor de transport și din industria textilă, de confecții, pielărie și încălțăminte.

Evoluții în industrie	Mai 2010	Iun. 2010
Producția	⇒	↗
Comenzi noi - total, din care:	↗	↗
Comenzi noi pentru export	↗	⇒
Gradul de utilizare a capacităților de producție	75%	74%

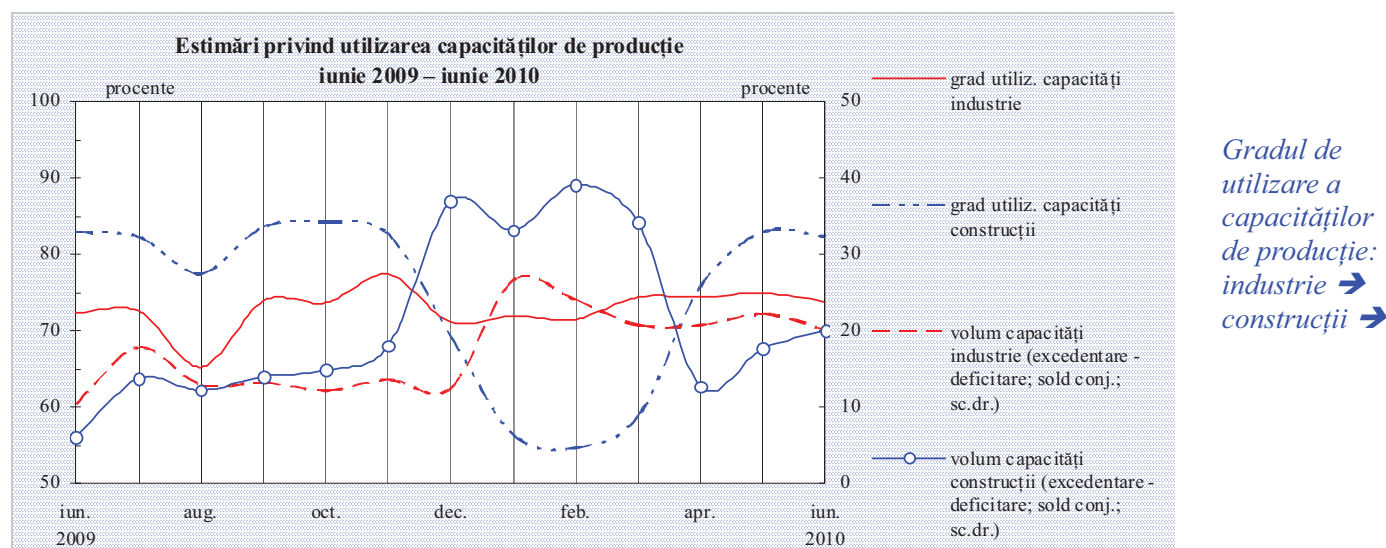
O contribuție la temperarea cererii de produse industriale va reveni componentei externe, având în vedere coborârea abruptă a soldului opiniilor: de la +21 la sută în luna mai la un nivel apropiat de zero în iunie, ceea ce sugerează posibilitatea stagnării comenzilor pentru export; această perspectivă este confirmată de ponderea relativ ridicată a respondenților care nu estimează modificarea indicatorului (59 la sută).

Înteruperea creșterii portofoliului de comenzi externe se va datora, în bună măsură, deteriorării severe a expectațiilor companiilor din industria metalurgică, a construcțiilor metalice și a produselor din metal (soldul opiniilor a scăzut de la +65 la sută la -34 la sută). Nu se întrevăd variații ale cererii la nivelul ramurii de prelucrare a petrolului, cocsificare a cărbunelui și tratare a combustibililor nucleari, precum și al celei de tipărire și reproducere pe suportați a înregistrărilor, dar și în cazul a 65-85 la sută dintre companiile din industria mijloacelor de transport, industria materialelor de construcții, industria textilă, de confecții, pielărie și încălțăminte și din industria de prelucrare a lemnului.

Volumul comenzilor:  
industrie →  
construcții ↗



Gradul mediu de utilizare a capacităților industriale se va menține la un nivel apropiat celui din luna anterioară (74 la sută), cele mai bune performanțe fiind estimate pentru industria mijloacelor de transport, industria de prelucrare a petrolului, cocsificare a cărbunelui și tratare a combustibililor nucleari, industria de mașini, echipamente și aparate electrice, industria de prelucrare a lemnului și pentru industria de mijloace ale tehnicii de calcul și aparate radio-TV. Gradul de utilizare a capacităților va rămâne modest în industria metalurgică, a construcțiilor metalice și a produselor din metal, activitatea de producție, transport și distribuție a energiei electrice și termice, a gazelor și a apei calde și în activitatea de tipărire și reproducere pe suporturi a înregistrărilor (60-65 la sută). În construcții, extinderea sezonieră a activității se va reflecta într-un nivel ridicat al indicatorului (82 la sută).



În luna iunie, circa 79 la sută din numărul total al companiilor industriale și de construcții preconizează un volum suficient al capacităților de producție. În industrie, estimări în acest sens au fost formulate de toți managerii din industria de prelucrare a petrolului, cocsificare a cărbunelui și tratare a combustibililor nucleari și din industria de mijloace ale tehnicii de calcul și aparate radio-TV, precum și de 89-92 la sută dintre respondenții din industria de mașini, echipamente și aparate electrice, industria mijloacelor de transport și din activitatea de producție, transport și distribuție a energiei electrice și termice, a gazelor și a apei calde.

## Stocuri

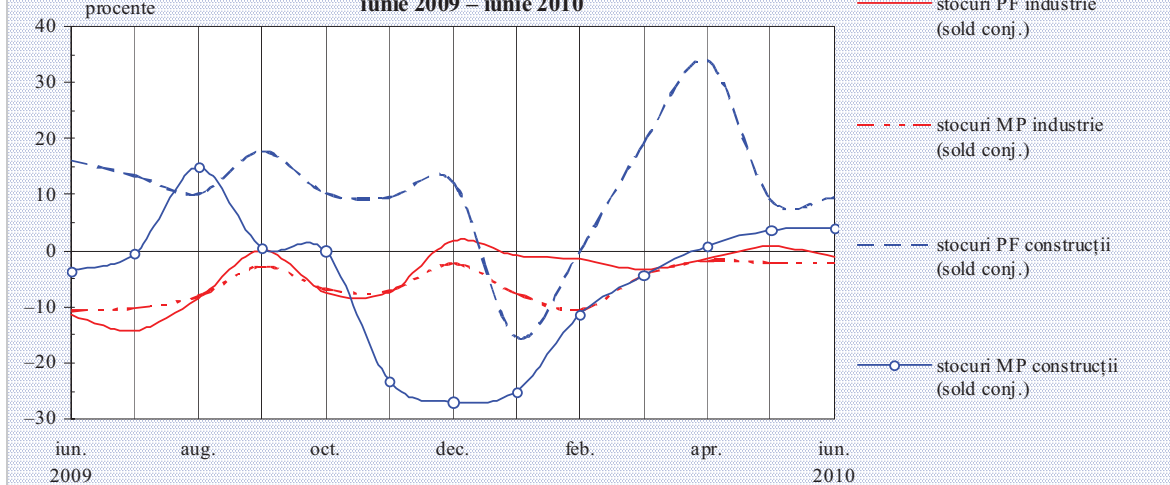
**Produse finite: stagnare în industrie; acumulare în construcții.  
Materii prime: disponibil normal**

Estimările pentru luna iunie indică modificări nesemnificative ale stocurilor de produse finite industriale în comparație cu luna anterioară, în acest sens pronunțându-se circa 63 la sută din numărul total al participanților la sondaj (în plus, soldul opiniilor s-a plasat la un nivel apropiat de zero). În construcții se întrevade menținerea traiectoriei ascendente a acestui indicator (sold al opiniilor: +10 la sută).

Evoluții în industrie	Mai 2010	Iun. 2010
Stocurile de produse finite	⇒	⇒
Stocurile de materii prime	normal	normal

În industrie, stabilitatea indicatorului analizat a fost întrevăzută de cel puțin 76-79 la sută dintre managerii din industria mijloacelor de transport, industria de mașini, echipamente și aparate electrice și din industria textilă, de confecții, pielărie și încălțăminte, precum și de 97-100 la sută dintre respondenții din industria de prelucrare a petrolului, cocsificare a cărbunelui și tratare a combustibililor nucleari, sectorul extractiv și din activitatea de tipărire și reproducere pe suportați a înregistrărilor. Acumulări de stocuri sunt preconizate îndeosebi în industria materialelor de construcții și în activitatea de producție, transport și distribuție a energiei electrice și termice, a gazelor și a apei calde (solduri conjuncturale: +32, respectiv +41 la sută), în timp ce restrângeri sunt mai probabile în industria de mijloace ale tehnicii de calcul și aparate radio-TV (-43 la sută).

Estimări privind stocurile de produse finite și de materii prime  
iunie 2009 – iunie 2010



În privința disponibilului de materii prime, majoritatea respondenților continuă să estimeze cote normale atât în industrie (în proporție de 95 la sută), cât și în construcții (88 la sută).

Un nivel adecvat al acestui indicator este anticipat de cel puțin 97 la sută dintre respondenții din industria de prelucrare a petrolului, cocsificare a cărbunelui și tratare a combustibililor nucleari, industria metalurgică, a construcțiilor metalice și a produselor din metal, activitatea de tipărire și reproducere pe suportți a înregistrărilor, industria chimică, de prelucrare a cauciucului și a maselor plastice, sectorul extractiv, activitatea de producție, transport și distribuție a energiei electrice și termice, a gazelor și a apei calde și din industria materialelor de construcții. Un deficit este din nou preconizat în industria de mijloace ale tehnicii de calcul și aparate radio-TV (sold conjunctural: -43 la sută).

***Insuficiența cererii limitează activitatea ambelor sectoare; blocajul financiar afectează mai puternic construcțiile***

*Factori care  
frânează  
producția*

Pentru luna iunie, circa 43 la sută dintre companiile industriale și 59 la sută din numărul total al operatorilor din construcții indică deficitul de cerere drept principala cauză de limitare a activității. Influența acestui factor va fi în continuare resimțită cu intensitate mai mare în industria metalurgică, a construcțiilor metalice și a produselor din metal, activitatea de tipărire și reproducere pe suportți a înregistrărilor și în industria mijloacelor de transport (în cadrul fiecărei ramuri, ponderea opiniilor de acest tip variază între 73 și 100 la sută).

Un impact restrictiv exercită și blocajul financiar, cele două sectoare economice analizate continuând să fie afectate în mod diferit – în proporție de 37 la sută în cazul construcțiilor, față de circa 18 la sută în cel al industriei. La nivelul industriei, opiniile cele mai ferme în acest sens se mențin în sectorul extractiv (81 la sută) și, în mai mică măsură, în industria chimică, de prelucrare a cauciucului și a maselor plastice, industria mijloacelor de transport, industria de mașini, echipamente și aparate electrice și în industria de mijloace ale tehnicii de calcul și aparate radio-TV (ponderi cuprinse între 24 și 43 la sută).

O influență negativă de intensitate relativ scăzută continuă să exercite nivelul ridicat al ratelor dobânzilor bancare (în opinia a 10 la sută din totalul companiilor industriale și de construcții), dar și evoluția cursului de schimb și insuficiența materiilor prime (5-6 la sută).

Utilizarea  
forței  
de muncă

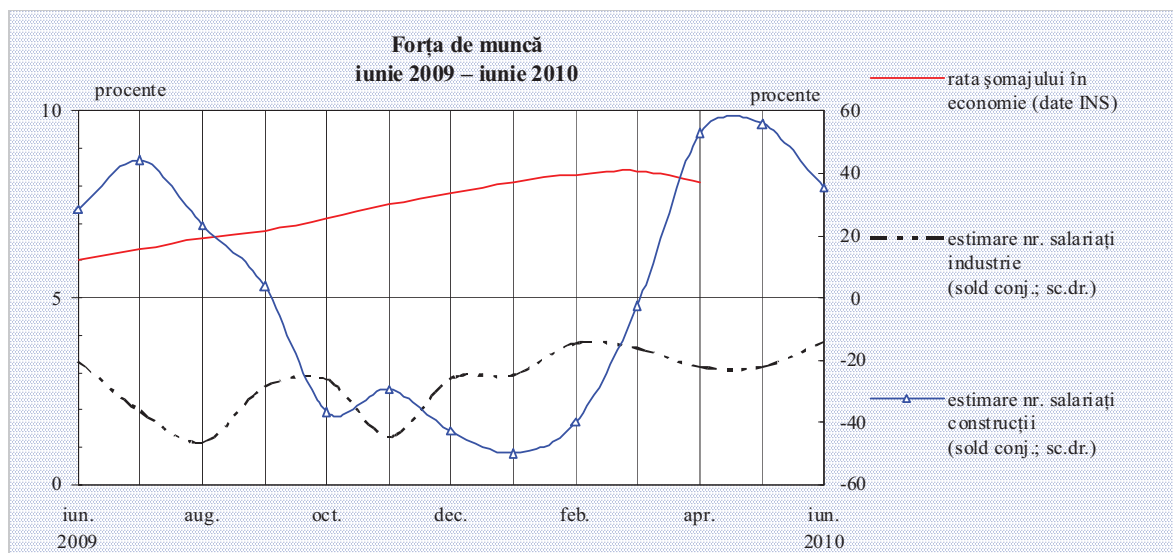
### Atenuarea ritmului disponibilizărilor în industrie; angajări de personal în construcții

Ajustările de personal în industrie vor continua și în luna iunie, însă restrângerea soldului conjunctural (de la -22 la -14 la sută) sugerează posibilitatea încetinirii acestui proces. Condițiile climatice favorabile vor conduce la efectuarea de noi angajări în construcții, însă și în acest caz amplitudinea fenomenului se va diminua (sold conjunctural: +35 la sută, față de +56 la sută în mai).

Concedieri vor fi efectuate din nou în sectorul extractiv (sold al opiniilor: -82 la sută) și, cu intensitate mult mai mică, în industria de prelucrare a petrolului, cocsificare a cărbunelui și tratare a combustibililor nucleari și în industria mijloacelor de transport (solduri conjuncturale: -37, respectiv -24 la sută).

Stabilitatea indicatorului a fost preconizată de toți managerii din industria de mijloace ale tehnicii de calcul și aparate radio-TV, dar și de 85-98 la sută din totalul companiilor cu activitate în industria materialelor de construcții, industria metalurgică, a construcțiilor metalice și a produselor din metal, industria de prelucrare a lemnului și în sectorul de tipărire și reproducere pe suporturi a înregistrărilor.

Numărul  
de salariați:  
industrie –  
scădere mai  
lentă;  
construcții ➔



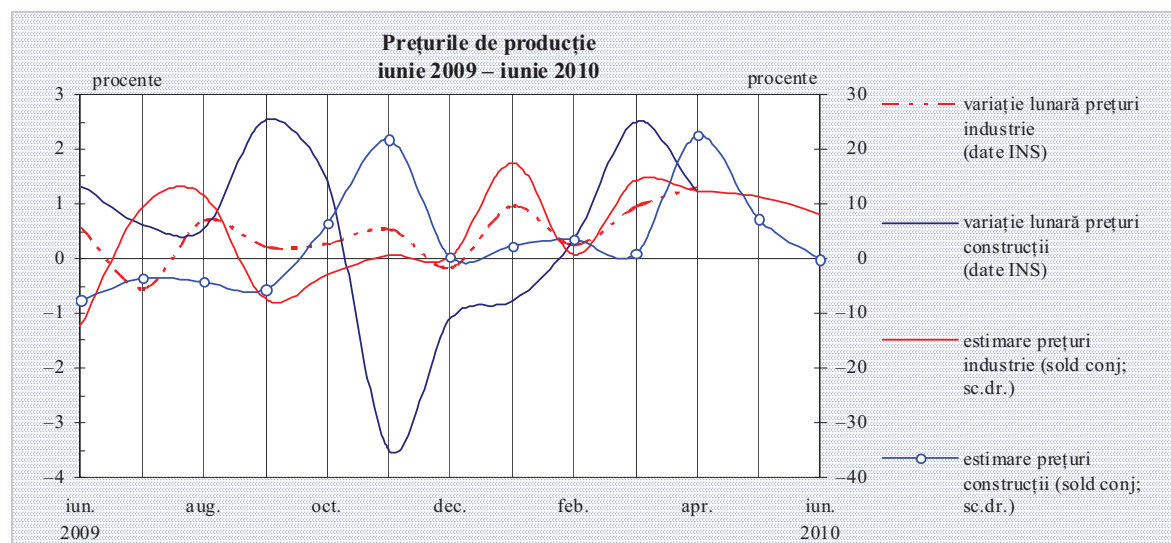


**Variații nesemnificative ale prețurilor în ambele sectoare, dar este posibilă o creștere marginală în industrie**

Estimările pentru luna iunie indică stagnarea prețurilor de producție în industrie și construcții, în acest sens pronunțându-se aproximativ 85 la sută dintre participanții la sondaj. Cu toate acestea, industria poate înregistra o majorare de mică amplitudine, sugerată de soldul conjunctural încă pozitiv (+8 la sută).

Stabilitatea prețurilor producției industriale este întrevăzută de toți managerii din sectorul extractiv, industria de prelucrare a petrolului, cocsificare a cărbunelui și tratare a combustibililor nucleari, activitatea de tipărire și reproducere pe suporturi a înregistrărilor și din industria de mijloace ale tehnicii de calcul și aparate radio-TV, dar și de 92-97 la sută din totalul companiilor cu activitate de producție, transport și distribuție a energiei electrice și termice, a gazelor și a apei calde, al celor din industria materialelor de construcții, industria mijloacelor de transport și din industria de mașini, echipamente și aparate electrice.

Prețurile vor consemna o revigorare mai probabil în industria metalurgică, a construcțiilor metalice și a produselor din metal, având în vedere creșterea de circa 5 ori a soldului conjunctural (până la +43 la sută).



Prețuri de  
producție:  
industrie →  
construcții →

## Investiții

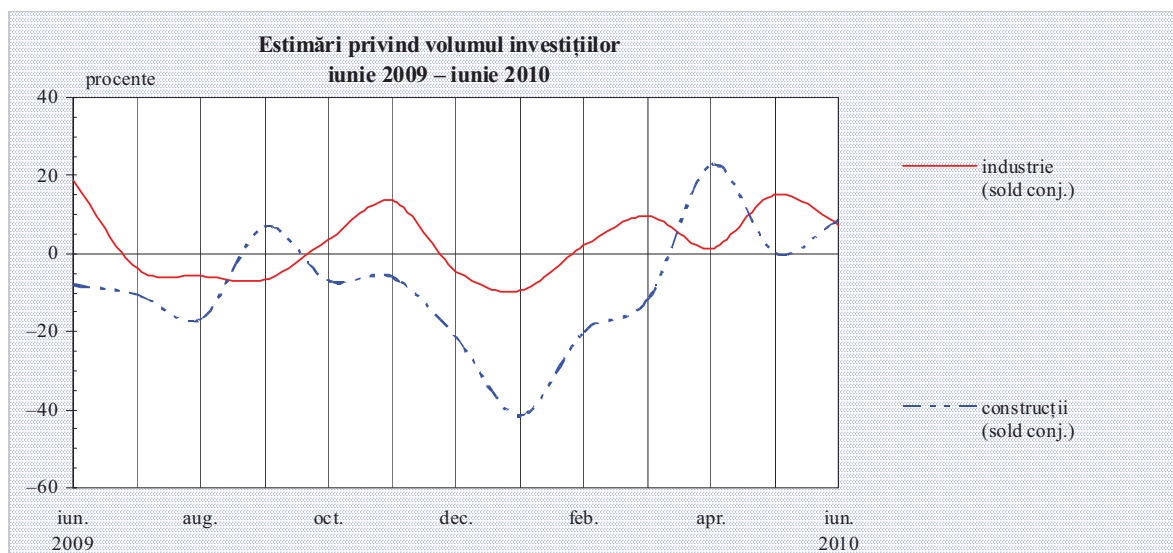
### Extindere ușoară a investițiilor în industrie și construcții

Pentru luna iunie, circa două treimi din numărul total al managerilor din ambele sectoare economice anticipează menținerea neschimbată a cheltuielilor de capital, însă nu poate fi eliminată nici varianta unei creșteri marginale (soldul opiniilor este de +7 la sută în industrie și de +9 la sută în construcții).

Stagnarea investițiilor este preconizată de 72-100 la sută dintre respondenții din industria mijloacelor de transport, sectorul extractiv, industria materialelor de construcții, industria de mașini, echipamente și aparate electrice, industria alimentară, industria chimică, de prelucrare a cauciucului și a maselor plastice, industria de mijloace ale tehnicii de calcul și aparate radio-TV și din activitatea de tipărire și reproducere pe suport și înregistrărilor.

Investiții în creștere sunt în continuare estimate în industria metalurgică, a construcțiilor metalice și a produselor din metal, industria de prelucrare a lemnului și în activitatea de producție, transport și distribuție a energiei electrice și termice, a gazelor și a apei calde (solduri conjuncturale pozitive de 44-45 la sută), la extremitatea opusă plasându-se din nou industria de prelucrare a petrolului, cocsificare a cărbunelui și tratare a combustibililor nucleari (sold conjunctural: -35 la sută).

*Investiții:  
creștere  
marginală*

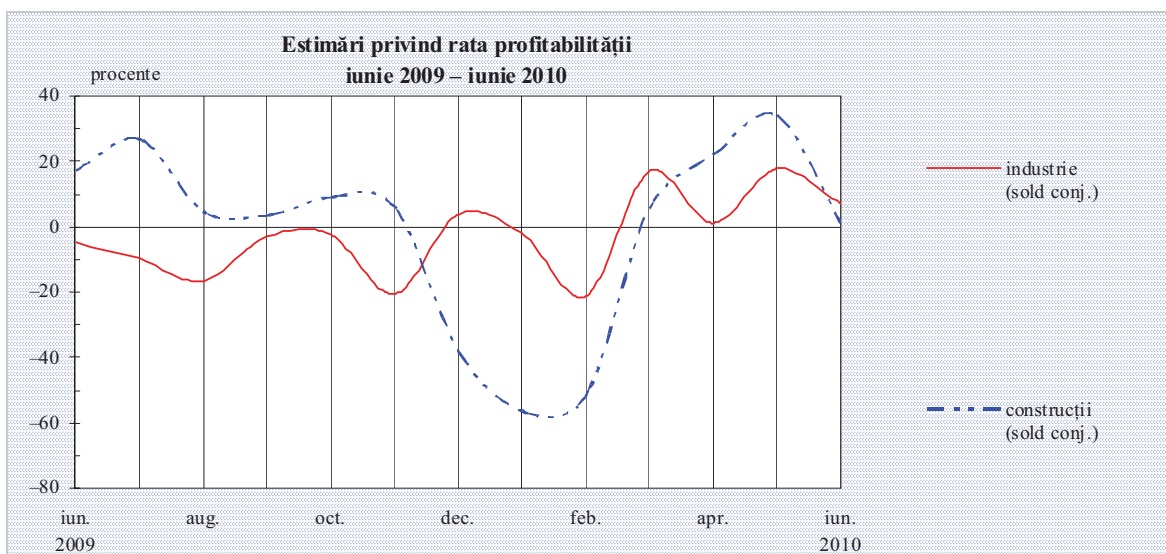


**Variație ușor pozitivă a ratei profitabilității în industrie; stagnare în construcții**

Performanța economică se va plasa la un nivel similar lunii mai în ambele sectoare economice analizate, evoluția fiind relevată de ponderea ridicată a opiniilor de acest tip (64 la sută), dar și de soldurile conjuncturale relativ scăzute – 1 la sută în construcții și 7 la sută în industrie; în cel din urmă caz, nivelul soldului opiniilor sugerează posibilitatea unei majorări de mică intensitate a ratei profitabilității companiilor industriale.

Stabilitatea indicatorului este anticipată de toți respondenții din industria de mijloace ale tehnicii de calcul și aparate radio-TV, dar și de 74-85 la sută din numărul total al companiilor din industria mijloacelor de transport, industria de mașini, echipamente și aparate electrice, industria de prelucrare a lemnului, activitatea de producție, transport și distribuție a energiei electrice și termice, a gazelor și a apei calde și din industria textilă, de confecții, pielărie și încălțăminte.

Evoluții pozitive se întrevăd îndeosebi în industria materialelor de construcții, industria metalurgică, a construcțiilor metalice și a produselor din metal și în industria chimică, de prelucrare a cauciucului și a maselor plastice (soldurile opiniilor variază între +31 și +71 la sută), în timp ce performanțe inferioare lunii mai se întrevăd în industria de prelucrare a petrolului, cocsificare a cărbunelui și tratare a combustibililor nucleari și în activitatea de tipărire și reproducere pe suporturi a înregistrărilor (-35 la sută).



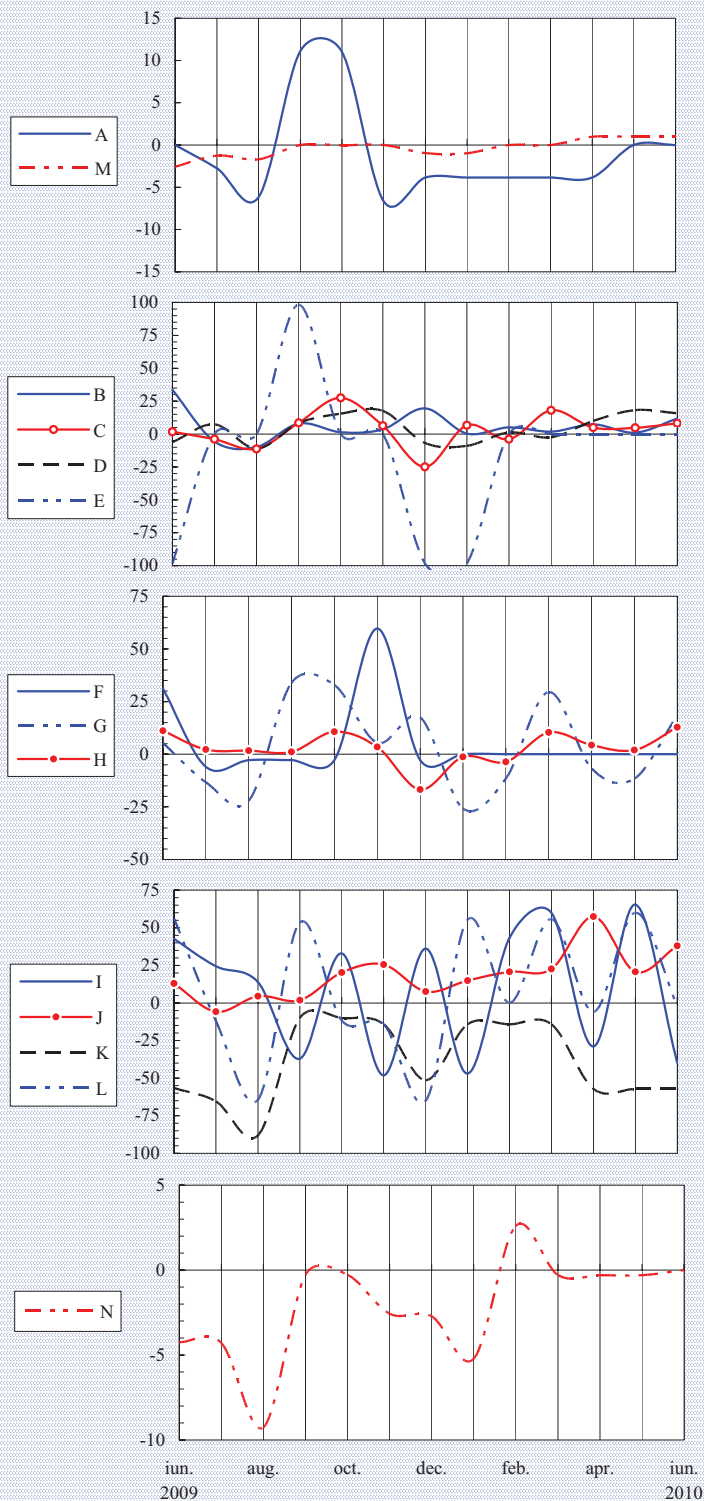
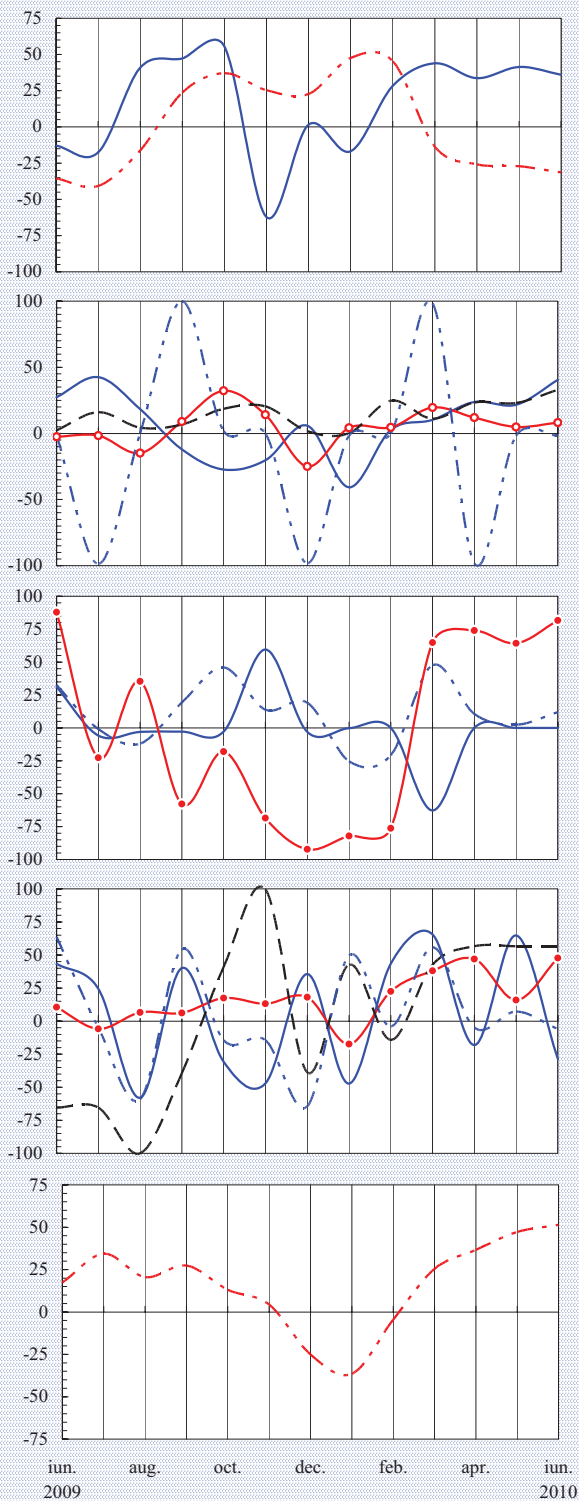
*Rata profitabilității: industrie – creștere ușoară; construcții →*

*Evaluarea volumului comenzilor totale*

*Evaluarea volumului comenzilor pentru export*

(soldul opiniilor exprimate - %)

(soldul opiniilor exprimate - %)



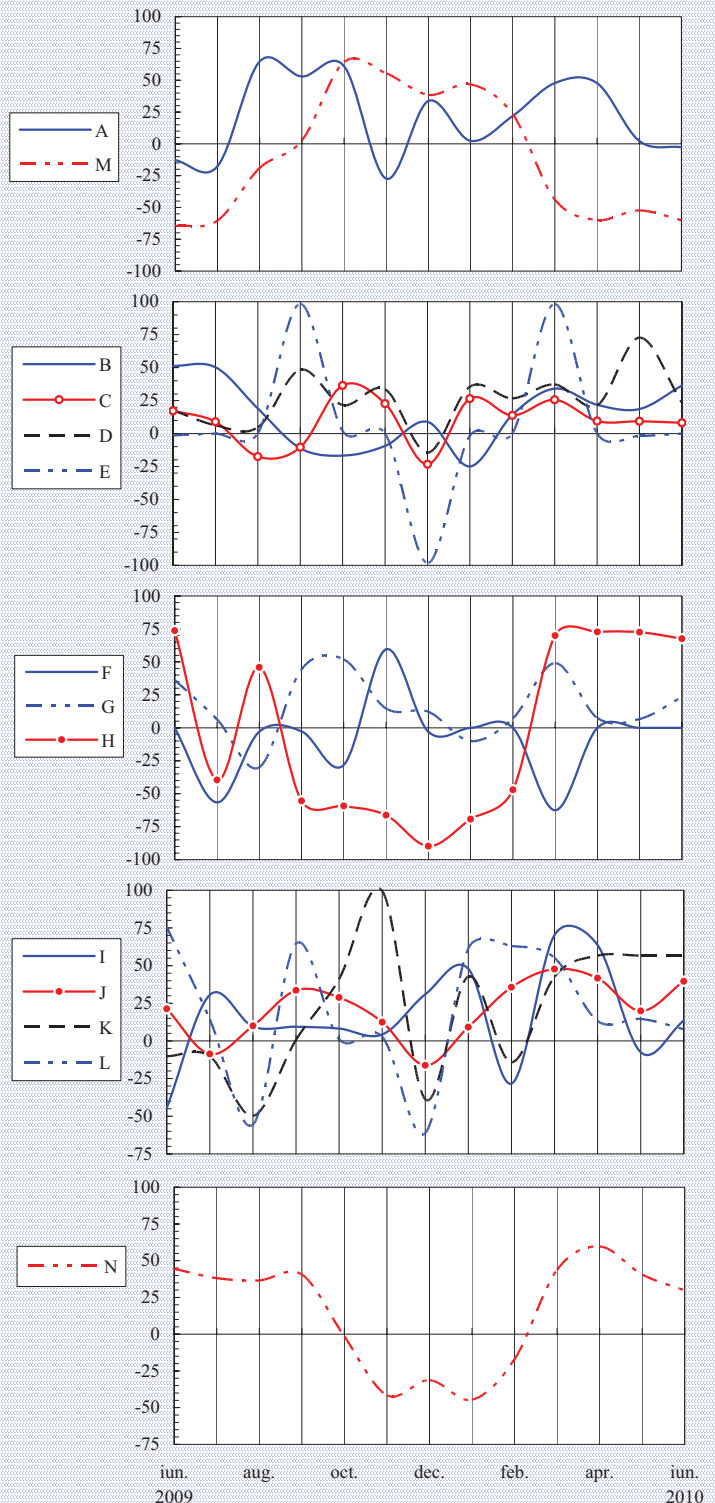
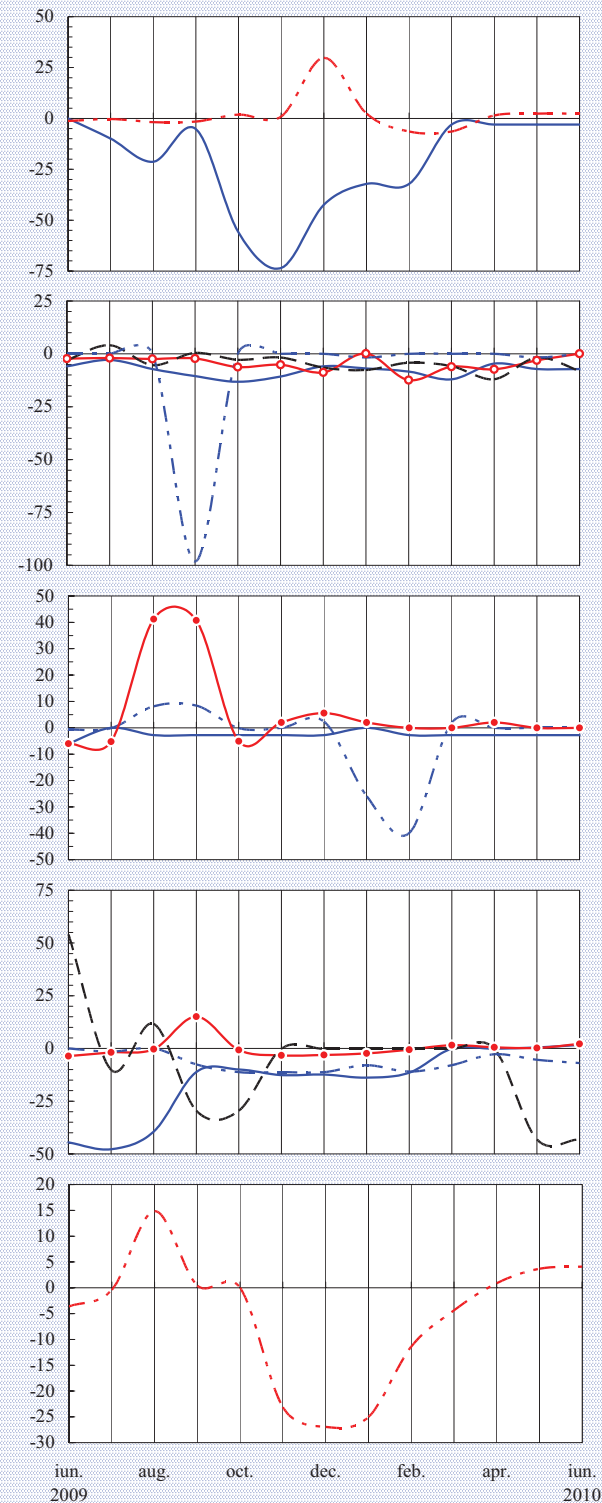
Notă: Literele care apar în cadrul legendelor corespund diverselor ramuri (vezi pagina 16).

*Evaluarea stocurilor de materii prime*

*Tendența preconizată a producției*

(soldul opiniilor exprimate - %)

(soldul opiniilor exprimate - %)



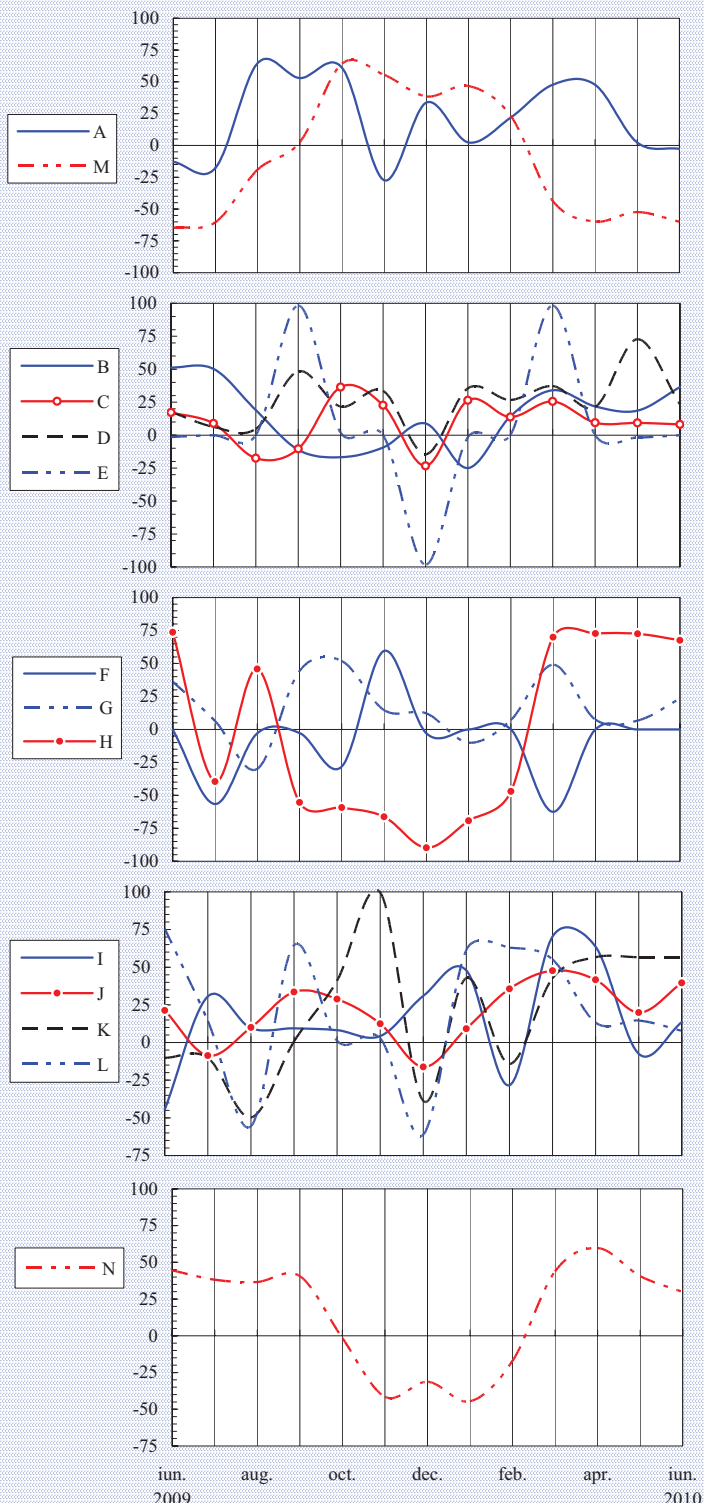
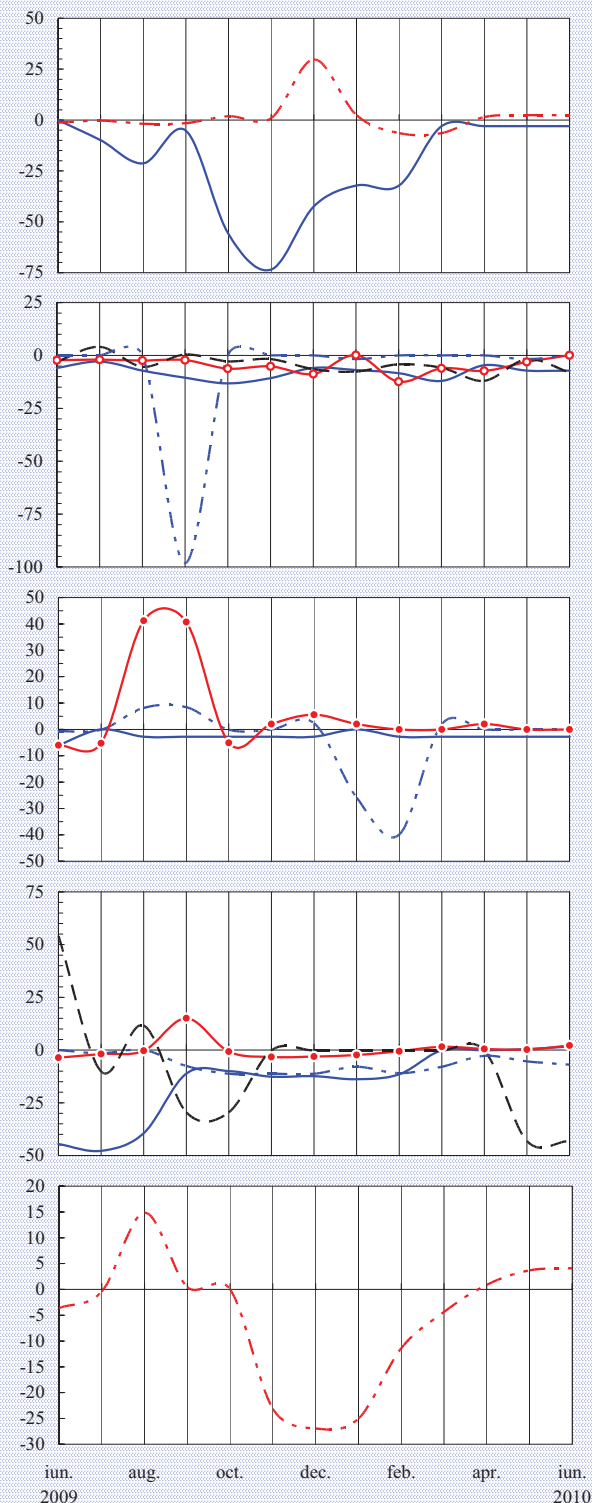
Notă: Literele care apar în cadrul legendelor corespund diverselor ramuri (vezi pagina 16).

*Evaluarea stocurilor de materii prime*

*Tendența preconizată a producției*

(soldul opiniilor exprimate - %)

(soldul opiniilor exprimate - %)



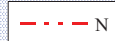
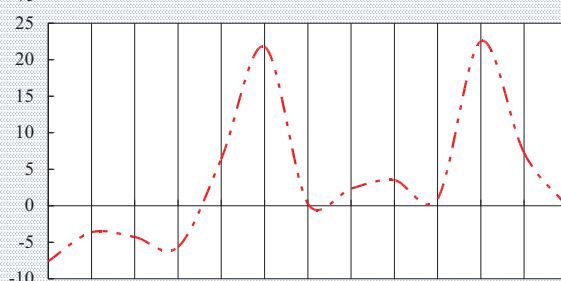
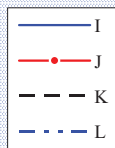
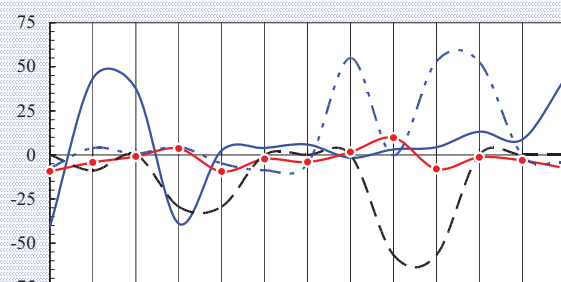
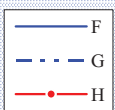
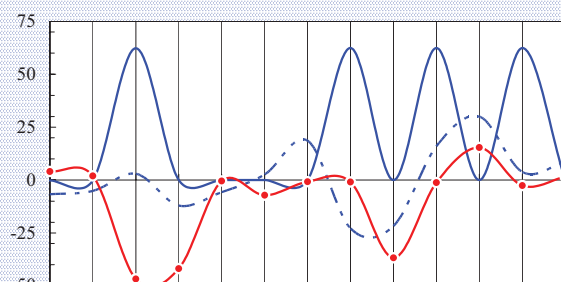
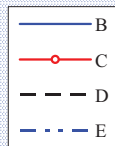
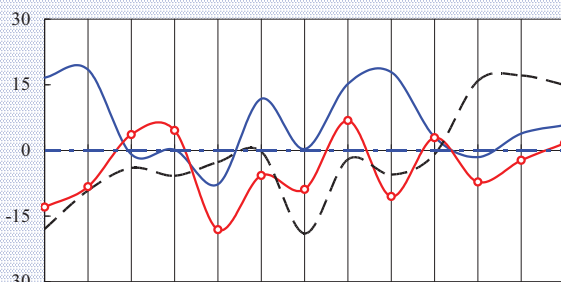
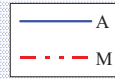
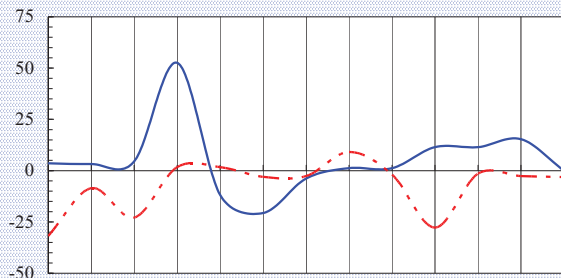
Notă: Literele care apar în cadrul legendelor corespund diverselor ramuri (vezi pagina 16).

*Tendința prețurilor de producție*

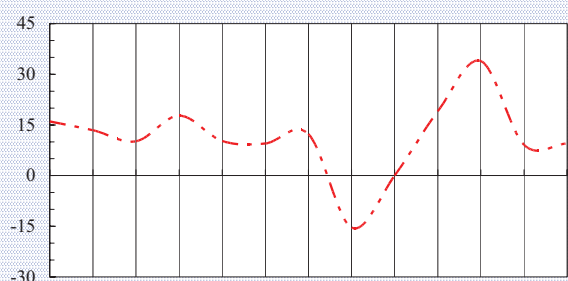
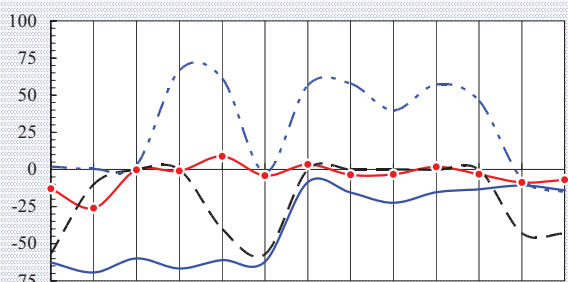
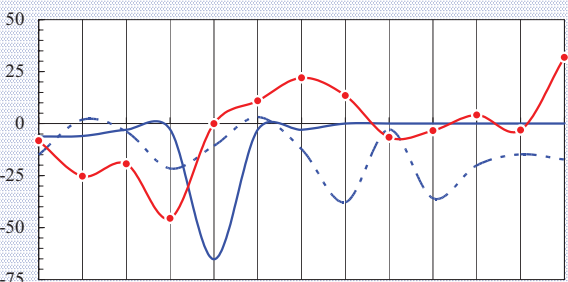
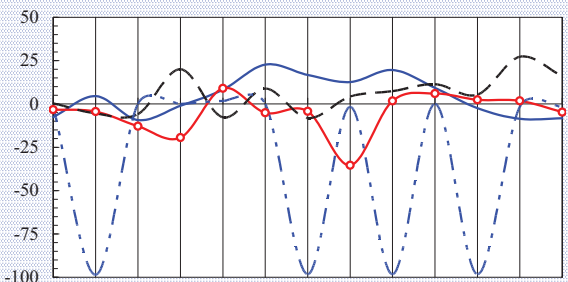
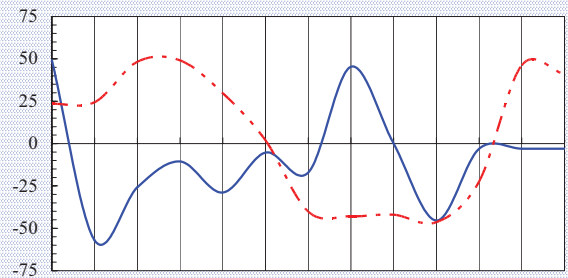
*Evaluarea stocurilor de produse finite*

(soldul opiniilor exprimate - %)

(soldul opiniilor exprimate - %)



iun. 2009      aug.      oct.      dec.      feb.      apr.      iun. 2010



iun. 2009      aug.      oct.      dec.      feb.      apr.      iun. 2010

Notă: Literele care apar în cadrul legendelor corespund diverselor ramuri (vezi pagina 16).

*Precizări metodologice*

Sondajul de conjunctură se desfășoară cu sprijinul sucursalelor Băncii Naționale a României și se bazează pe un eșantion național reprezentativ la nivel județean (atât ca pondere, cât și ca structură pe ramuri). Începând cu luna august 2005, componența eșantionului a fost extinsă, numărul unităților selectate fiind în prezent de circa 420.

Întreprinderile cuprinse în eșantion fac parte din următoarele ramuri:

- A** - extracția și prepararea cărbunelui; extracția petrolului și gazelor naturale; extracția și prepararea minereurilor metalifere; alte activități extractive;
- B** - alimentară și băuturi; produse din tutun;
- C** - textilă și produse textile; confecții din textile, blănuri și piele; pielărie și încălțăminte;
- D** - prelucrarea lemnului; celuloză, hârtie și carton; mobilier;
- E** - tipărirea și reproducerea pe suporturi a înregistrărilor;
- F** - prelucrarea petrolului, cocsificarea cărbunelui și tratarea combustibililor nucleari;
- G** - chimie și fibre sintetice și artificiale; prelucrarea cauciucului și a maselor plastice;
- H** - materiale de construcții; industria sticlei, porțelanului și faianței;
- I** - metalurgie; construcții metalice și produse din metal;
- J** - mașini și echipamente; mașini și aparate electrice;
- K** - mijloace ale tehnicii de calcul și de birou; echipamente, aparate de radio, televiziune și comunicații; aparatură și instrumente medicale, de precizie, optică și ceasornicărie;
- L** - mijloace de transport;
- M** - producția, transportul și distribuția de energie electrică și termică, gaze și apă caldă;
- N** - construcții.

Sondajul efectuat asigură respectarea principiului statistic al confidențialității datelor individuale.

Pentru completarea răspunsurilor la întrebările chestionarului, se solicită aprecierea calitativă a tendinței indicatorilor economici, prin marcarea uneia dintre variantele: ascendent, descendent, suficient, insuficient, normal, nemodificat etc.

În urma prelucrării datelor, se obține procentajul opiniilor exprimate pentru fiecare dintre variantele de răspuns, iar apoi se calculează soldul conjunctural, prin diferența dintre ponderea aferentă variantelor extreme (de exemplu, „ascendent”/„mai mult decât suficient” versus „descendent”/„insuficient”). Procentajul răspunsurilor care indică stabilitate sau normalitate în evoluția indicatorilor nu este inclus în calculul soldului conjunctural.

Pentru agregarea datelor la nivel național, criteriul de ponderare utilizat este cifra de afaceri la data de 31 decembrie a anului anterior.

**Notă**

*Redactarea buletinului a fost finalizată la data de 25 iunie 2010.  
Agregarea și prelucrarea informațiilor furnizate de sucursalele Băncii Naționale a României, redactarea și tehnoredactarea buletinului au fost realizate de Direcția Studii Economice, tel. 021/312.43.75, fax 021/314.97.52.  
Reproducerea publicației este interzisă, iar utilizarea datelor în diferite lucrări este permisă numai cu indicarea sursei.*

internet: <http://www.bnr.ro>