



BANCA NAȚIONALĂ A ROMÂNIEI

BULETIN DE CONJUNCTURĂ

Anul XIV nr. 166

Octombrie 2011

Cuprins

<i>Tendințe generale</i>	- Octombrie 2011: perspectivă în ușoară deteriorare în industrie, dar în general optimistă în construcții 2
<i>Evoluția producției</i>	- Posibilă stagnare a producției industriale; menținere a trendului ascendent în construcții 3
<i>Stocuri</i>	- Produse finite: absorbție în industrie, acumulare marginală în construcții. Materii prime: ușor deficit în industrie, cote normale în construcții..... 6
<i>Factori care frânează producția</i>	- Activitatea ambelor sectoare continuă să resimtă insuficiența cererii; în plus, construcțiile sunt afectate de blocajul financiar și de ratele înalte ale dobânzilor 7
<i>Utilizarea forței de muncă</i>	- Revenire pe trend descendent a numărului de salariați în industrie; disponibilizări în construcții 8
<i>Prețuri de producție</i>	- Variații marginale ale prețurilor în ambele sectoare economice, nefiind exclusă o creștere modestă în industrie 9
<i>Investiții</i>	- Extindere a investițiilor în industrie; restrângere în construcții 10
<i>Profitabilitate</i>	- Reducere a ratei profitabilității, mai probabil în construcții 11
<i>Secțiune de grafice – evoluții sectoriale</i>	12
<i>Precizări metodologice</i>	16

Tendențe
generale

Octombrie 2011: perspectivă în ușoară deteriorare în industrie, dar în general optimistă în construcții

Rezultatele sondajului de conjunctură realizat de BNR pentru luna octombrie relevă o estompare a optimismului operatorilor industriali, nefiind exclusă chiar o anumită înrăutățire a expectațiilor. Această perspectivă se menține și în urma ajustării seriilor de solduri conjuncturale¹ în funcție de sezonabilitate și de numărul de zile lucrătoare. În sectorul construcțiilor, opiniile formulate continuă să indice o evoluție favorabilă.

Producția industrială își va întrerupe creșterea – evoluție sugerată de reducerea semnificativă a soldului conjunctural până la +1 la sută, iar situația nu pare să se îmbunătățească nici pe termen mai îndelungat, în condițiile în care portofoliul total al comenzilor se va diminua ușor. Activitatea va continua să se extindă în construcții, evoluția încorporând însă și influența factorului sezonier.

Estimările formulate de operatorii industriali indică posibilitatea unei absorbții de stocuri de produse finite, soldul opiniilor coborând până la -13 la sută. În construcții, indicatorul își va menține panta ușor ascendentă (sold conjunctural: +10 la sută). În privința stocurilor de materii prime, circa 94 la sută din numărul total al operatorilor din construcții anticipează menținerea acestora la cote normale. În industrie însă, această pondere a fost mai scăzută (86 la sută), rezultat care, împreună cu nivelul ușor negativ al soldului conjunctural (-4 la sută), sugerează un posibil deficit, de mică dimensiune, al disponibilului.

Insuficiența cererii va afecta din nou buna desfășurare a activității din industrie și construcții, acest factor fiind invocat de 43, respectiv 59 la sută din numărul total al companiilor din fiecare sector. Blocajul financiar își va accentua influența restrictivă asupra activității companiilor de construcții, ponderea opiniilor de acest tip majorându-se de la 46 la 68 la sută în luna octombrie. În industrie, impactul acestui factor a fost semnalat de circa 14 la sută din totalul respondenților. Influențe negative relativ scăzute (sub 10 la sută) vor exercita nivelul ridicat al ratelor dobânzilor bancare, evoluția cursului de schimb al monedei naționale și dificultățile de procurare a materiilor prime.

Companiile industriale își vor relua ajustările de personal, însă procesul va avea o intensitate relativ scăzută, în condițiile în care circa 72 la sută dintre respondenți nu vor opera modificări ale acestui indicator, iar soldul opiniilor este moderat negativ (-12 la sută). O reducere a numărului de salariați se întrevede și în construcții (-20 la sută).

Circa 89 la sută dintre respondenții din industrie și din construcții nu întrevăd modificări ale prețurilor de producție; acest rezultat, coroborat cu nivelul scăzut al soldului conjunctural (+5 la sută, respectiv -3 la sută) sugerează probabilitatea ridicată ca acest indicator să se plaseze, în ambele sectoare, la un nivel apropiat celui din intervalul anterior, deși în industrie merită menționată și posibilitatea unei majorări de mică amplitudine.

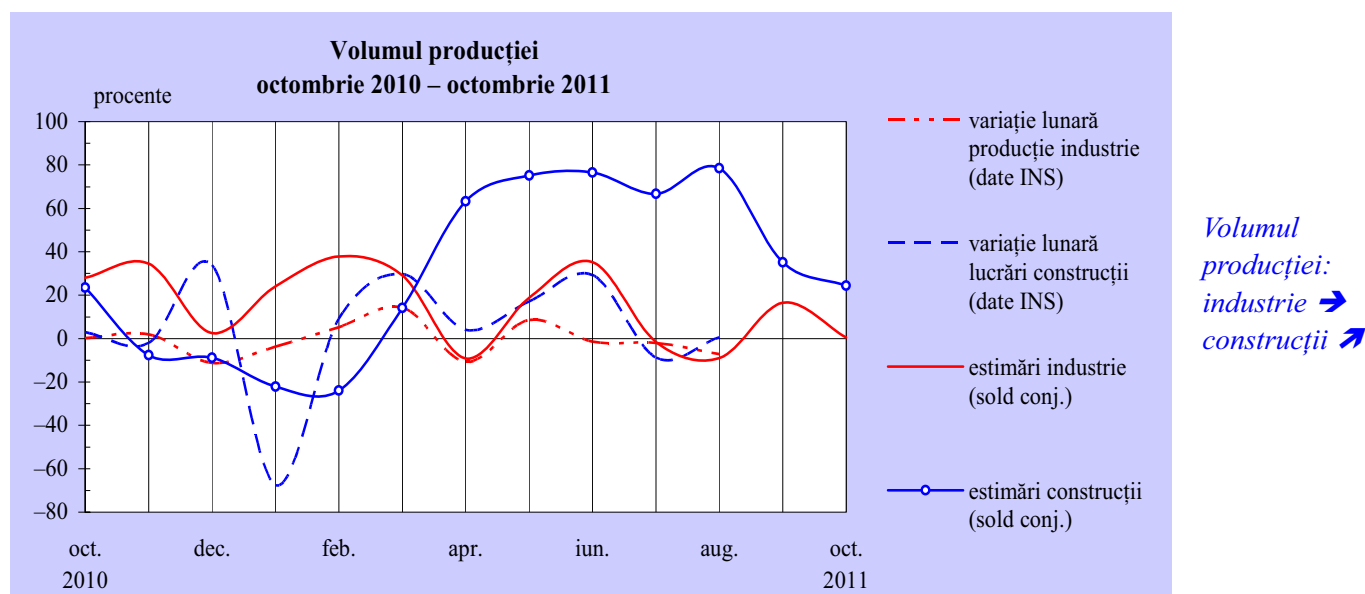
În industrie, investițiile își vor menține panta ascendentă, evoluție sugerată de nivelul pozitiv al soldului conjunctural. În schimb, în construcții indicatorul își va inversa tendința (-21 la sută). Rata profitabilității va consemna o posibilă deteriorare atât în construcții, cât și în industrie – în acest din urmă caz scăderea va fi însă de mică intensitate.

¹ Soldul conjunctural exprimă tendința indicatorului și se calculează ca diferență între ponderea opiniilor favorabile și cea a opiniilor nefavorabile. În absența unei mențiuni explicite, analiza are la bază seriile de solduri conjuncturale neajustate.

Posibilă stagnare a producției industriale; menținere a trendului ascendent în construcții

Evoluția
producției

Estimările pentru luna octombrie indică plasarea volumului producției industriale la un nivel asemănător celui din intervalul precedent, în condițiile în care soldul conjunctural s-a redus semnificativ, până la aproximativ +1 la sută. O contribuție importantă în acest sens va reveni subsectorului prelucrător, pentru care se întrevade o ușoară contracție (sold conjunctural: -11 la sută). Producția va continua să crească în construcții, evoluția încorporând însă și influența factorului sezonier. Nu se întrevăd modificări ale indicatorului în opinia a 45 la sută dintre respondenții din sectorul industrial și a peste 60 la sută dintre operatorii din construcții.



Estomparea optimismului la nivelul sectorului industrial va fi determinată în principal de traiectoriile descrescătoare preconizate în industria de prelucrare a petrolului, cocsificare a cărbunelui și tratare a combustibililor nucleari, industria metalurgică, a construcțiilor metalice și a produselor din metal, industria materialelor de construcții, dar și în industria de mijloace ale tehnicii de calcul și aparate radio-TV (în condițiile în care principalul operator, Nokia, a decis închiderea, până la sfârșitul acestui an, a companiei din România, producția fiind programată să se restrângă treptat pe parcursul trimestrului IV). O evoluție ascendentă este anticipată pentru industria extractivă și activitatea de producție, transport și distribuție a energiei electrice și termice, a gazelor și a apei calde (revigorarea estimată pentru aceste două ramuri, influențată însă de începerea sezonului rece, este sugerată de saltul semnificativ al soldurilor conjuncturale până la +61, respectiv +73 la sută). Extinderi de amplitudine moderată se vor înregistra probabil și în industria de mașini, echipamente și aparate electrice, industria textilă, de confecții, pielărie și încălțăminte, precum și în industria chimică, de prelucrare a cauciucului și a maselor plastice (soldurile pozitive ale opiniilor variază între 23 și 28 la sută). Indicatorul nu se va modifica în opinia a circa 90 la sută din numărul total al respondenților din industria mijloacelor de transport și din activitatea de tipărire și reproducere pe suporti a înregistrărilor.

Nici în privința volumului total al comenzilor adresate industriei nu se anticipează o menținere a traiectoriei crescătoare, coborârea soldului conjunctural de la +24 la sută la -5 la sută sugerând chiar posibilitatea unei ușoare scăderi. Evoluția este atribuită în exclusivitate subsectorului prelucrător, pentru care se întrevade o contracție în termeni lunari (sold conjunctural: -14 la sută) – de precizat că

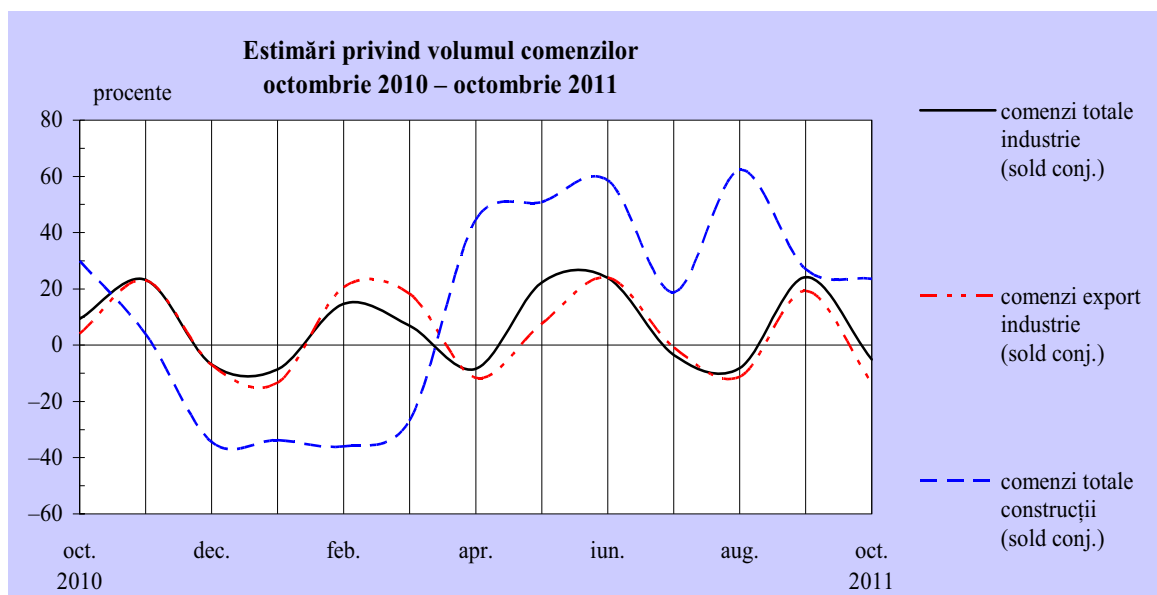
perspectiva se menține și în urma ajustării seriei de date în funcție de sezonitate și de numărul de zile lucrătoare (sold conjunktural ajustat: -5 la sută comparativ cu +8 la sută în intervalul precedent). În schimb, în construcții expectațiile rămân pozitive. Aproximativ jumătate din numărul total al managerilor din industrie și din construcții estimează plasarea indicatorului la un nivel constant.

Deteriorarea anticipațiilor operatorilor industriali este mai vizibilă în industria metalurgică, a construcțiilor metalice și a produselor din metal, industria de prelucrare a petrolului, cocsificare a cărbunelui și tratare a combustibililor nucleari, industria materialelor de construcții (soldurile opiniilor sunt cuprinse între -33 și -58 la sută), precum și în industria de mijloace ale tehnicii de calcul și aparate radio-TV. În schimb, perspectiva rămâne optimistă în industria extractivă, industria textilă, de confecții, pielărie și încălțăminte și în activitatea de producție, transport și distribuție a energiei electrice și termice, a gazelor și a apei calde (soldurile conjunkturale pozitive variază între 43 și 61 la sută). Stabilitatea volumului total al comenzilor este estimată de cel puțin 81 la sută din numărul total al companiilor din industria mijloacelor de transport, industria chimică, de prelucrare a cauciucului și a maselor plastice și din activitatea de tipărire și reproducere pe suporturi a înregistrărilor.

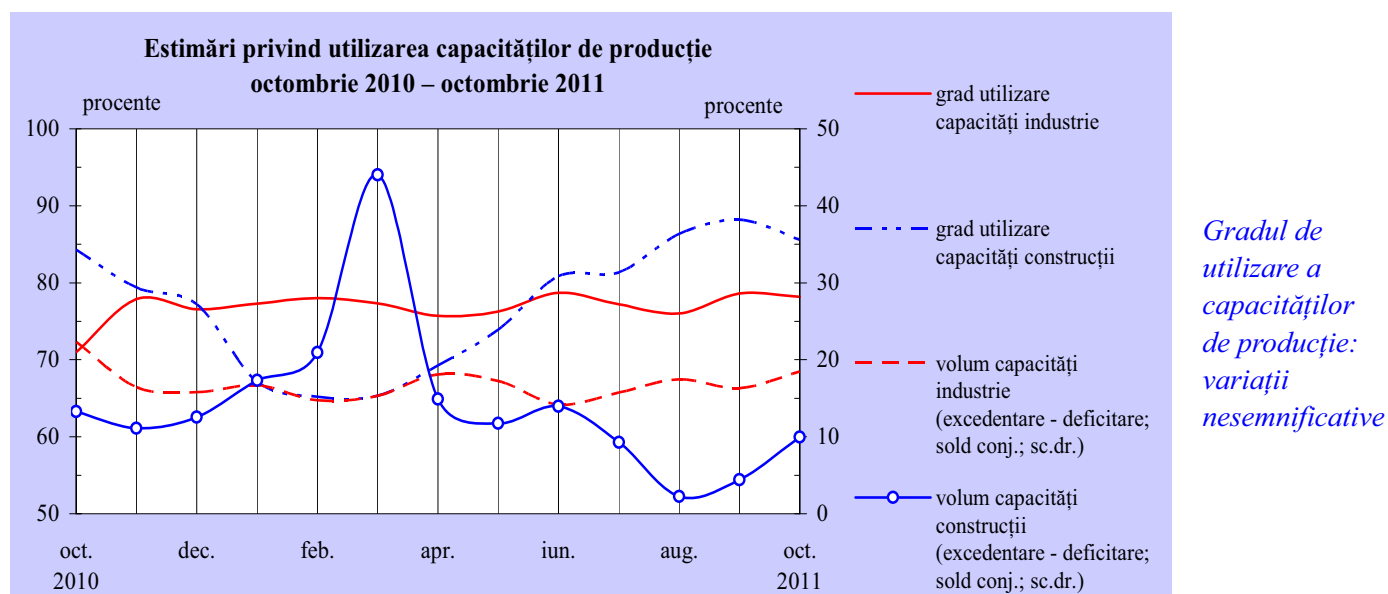
Evoluții în industrie	Sep. 2011	Oct. 2011
Producția	↗	⇒
Comenzi noi - total, din care:	↗	↘
Comenzi noi pentru export	↗	↘
Gradul de utilizare a capacităților de producție	79%	78%

Volumul comenzilor pentru export va înregistra o posibilă contracție, soldul conjunktural coborând până la -14 la sută. Perspectiva este generată, în principal, de înrăutățirea expectațiilor din industria metalurgică, a construcțiilor metalice și a produselor din metal, industria de prelucrare a petrolului, cocsificare a cărbunelui și tratare a combustibililor nucleari, industria materialelor de construcții, dar și de menținerea pe trend descendent a așteptărilor din industria de mijloace ale tehnicii de calcul și aparate radio-TV (soldurile conjunkturale variază între -36 și -98 la sută). Estimări pozitive au fost formulate îndeosebi de managerii din industria textilă, de confecții, pielărie și încălțăminte (+37 la sută). Nu se preconizează modificări ale indicatorului în cel puțin 82 la sută din numărul total al companiilor din industria mijloacelor de transport, industria chimică, de prelucrare a cauciucului și a maselor plastice și din activitatea de tipărire și reproducere pe suporturi a înregistrărilor.

Volumul comenzilor: industrie – scădere ușoară; construcții ↗



Gradul mediu de utilizare a capacităților de producție se va menține pe un palier ridicat atât în industrie, cât și în construcții (78, respectiv 86 la sută). Nivelurile cele mai înalte se întrevăd pentru industria mijloacelor de transport (93 la sută) și industria textilă, de confecții, pielărie și încălțăminte (90 la sută), la extremitatea opusă plasându-se industria de mijloace ale tehnicii de calcul și aparate radio-TV și activitatea de tipărire și reproducere pe suporturi a înregistrărilor (circa 56 la sută în fiecare caz). Merită menționată reducerea semnificativă a acestui indicator în industria de prelucrare a petrolului, cocsificare a cărbunelui și tratare a combustibililor nucleari și în industria metalurgică, a construcțiilor metalice și a produselor din metal (cu 10 și respectiv 6 puncte procentuale față de luna anterioară).



Pentru luna octombrie, circa 81 la sută dintre respondenții din industrie și construcții anticipează un volum suficient al capacităților de producție. În cazul industriei, soldul conjunctural se menține însă pozitiv (18 la sută), în principal pe seama surplusului de capacități de producție estimat de cvasitotalitatea managerilor din industria de mijloace ale tehnicii de calcul și aparate radio-TV și din activitatea de tipărire și reproducere pe suporturi a înregistrărilor, dar și de 35 la sută dintre managerii din industria metalurgică, a construcțiilor metalice și a produselor din metal.

Stocuri

Produse finite: absorbție în industrie, acumulare marginală în construcții.

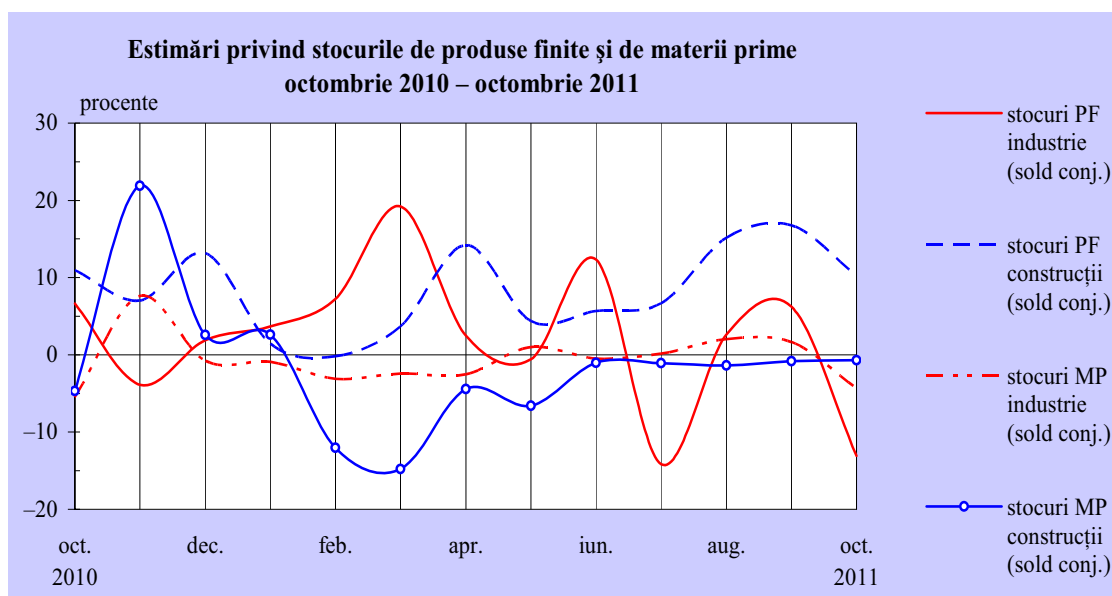
Materii prime: ușor deficit în industrie, cote normale în construcții

Pentru luna octombrie, estimările formulate de operatorii industriali indică posibilitatea inversării traiectoriei descrise de stocurile de produse finite, soldul opiniilor coborând până la -13 la sută. În construcții, indicatorul își va menține panta ușor ascendentă (sold conjunctural: +10 la sută). Stabilitatea disponibilului de produse finite este anticipată de circa 60 la sută din numărul total al managerilor aparținând fiecărui sector economic.

Evoluții în industrie	Sep. 2011	Oct. 2011
Stocurile de produse finite	↗	↘
Stocurile de materii prime	normal	ușor sub normal

Restrângerea disponibilului de produse finite industriale este mai probabilă în industria de prelucrare a petrolului, cocsificare a cărbunelui și tratare a combustibililor nucleari și în industria de mijloace ale tehnicii de calcul și aparate radio-TV (solduri conjuncturale: -58, respectiv -98 la sută). Indicatorul nu va înregistra modificări în opinia a cel puțin 82 la sută din numărul total al respondenților din industria extractivă, industria mijloacelor de transport, industria textilă, de confecții, pielărie și încălțăminte, industria chimică, de prelucrare a cauciucului și a maselor plastice și din activitatea de tipărire și reproducere pe suporti a înregistrărilor.

Stocuri PF:
industrie ↘
construcții ↗
Stocuri MP:
normale în
construcții;
deficit marginal
în industrie



În privința stocurilor de materii prime, circa 94 la sută din numărul total al operatorilor din construcții anticipează menținerea acestora la cote normale. În industrie însă, această pondere a fost mai scăzută (86 la sută), rezultat care, împreună cu nivelul ușor negativ al soldului conjunctural (-4 la sută), sugerează un posibil deficit, de mică dimensiune, al disponibilului. Acest rezultat este datorat în principal estimărilor negative ale respondenților din industria de mijloace ale tehnicii de

calcul și aparate radio-TV. Cu puțin sub limita normală se vor și plasa stocurile de materii prime pentru industria de mașini, echipamente și aparate electrice (-11 la sută), în timp ce un disponibil ușor excedentar se întrevade în industria metalurgică, a construcțiilor metalice și a produselor din metal (+17 la sută).

***Activitatea ambelor sectoare continuă să resimtă insuficiența cererii;
în plus, construcțiile sunt afectate de blocajul financiar și de ratele înalte ale dobânzilor***

*Factori care
frânează
producția*

Opiniile formulate de participanții la sondajul de conjunctură indică menținerea influenței negative a cererii deficitare asupra activității din cele două sectoare economice, acest factor fiind invocat de circa 43 la sută din totalul companiilor din industrie și de 59 la sută din numărul operatorilor din construcții. Ramurile cele mai afectate rămân industria de mijloace ale tehnicii de calcul și aparate radio-TV și activitatea de tipărire și reproducere pe suporti a înregistrărilor (în cadrul fiecărei ramuri, insuficiența cererii este menționată de toți managerii intervievați). De asemenea, acțiunea limitativă a acestui factor este din nou semnalată în industria metalurgică, a construcțiilor metalice și a produselor din metal și în industria mijloacelor de transport (în proporție de 67 la sută și respectiv 83 la sută la nivelul fiecărei ramuri).

Blocajul financiar își va accentua influența restrictivă asupra activității companiilor de construcții, ponderea operatorilor care invocă acest factor majorându-se de la 46 la sută la 68 la sută în octombrie. În industrie, opinii de acest tip au fost formulate de circa 14 la sută din totalul respondenților, expectațiile cele mai pesimiste menținându-se în industria extractivă (88 la sută), dar și în industria de prelucrare a lemnului și în industria chimică, de prelucrare a cauciucului și a maselor plastice (41, respectiv 27 la sută).

Sectorul construcțiilor reclamă și impactul limitativ indus de ratele înalte ale dobânzilor bancare (în proporție de 45 la sută). La nivelul industriei, opinii în acest sens se regăsesc în cazul a circa 9 la sută din numărul total al managerilor intervievați, cele mai afectate ramuri fiind industria extractivă, industria chimică, de prelucrare a cauciucului și a maselor plastice (cu o pondere de circa 25 la sută în fiecare caz), dar și industria mijloacelor de transport (în proporție de 13 la sută).

Influențe negative de intensitate relativ scăzută vor continua să exercite evoluția cursului de schimb al monedei naționale și dificultățile întâmpinate în procurarea materiilor prime (în proporție de 8 și respectiv 5 la sută).

Utilizarea
forței
de muncă

Revenire pe trend descendent a numărului de salariați în industrie; disponibilizări în construcții

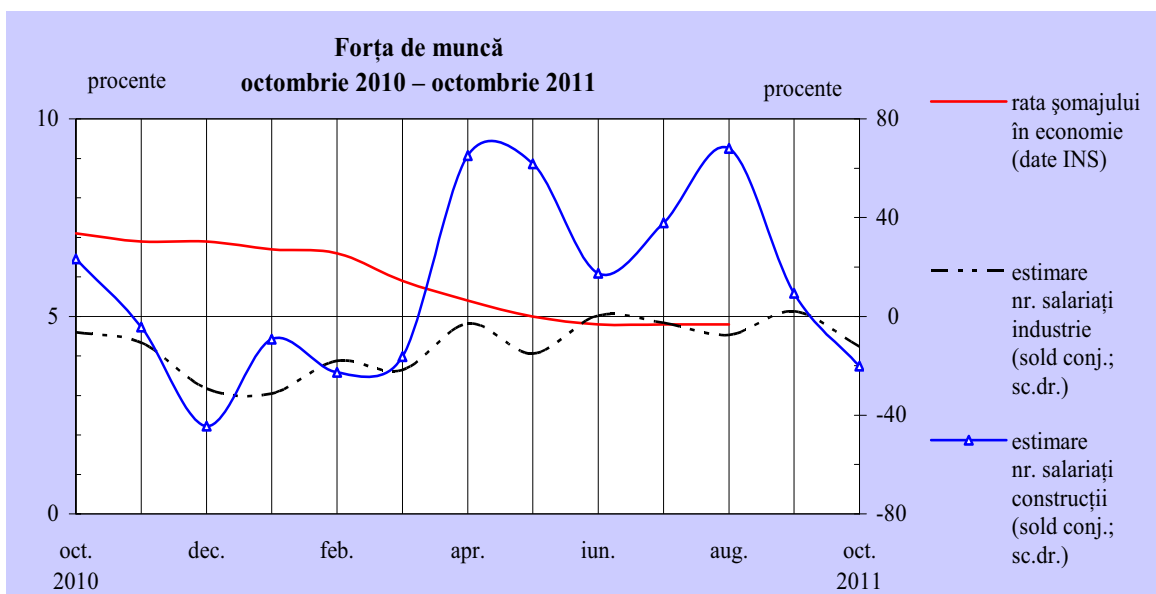
În luna octombrie, companiile industriale își vor relua ajustările de personal, însă procesul va avea o intensitate relativ scăzută, în condițiile în care circa 72 la sută dintre participanții la sondaj nu vor opera modificări ale acestui indicator, iar soldul opiniilor este moderat negativ (-12 la sută). O reducere a numărului de salariați se întrevede și la nivelul companiilor de construcții (sold conjunctural: -20 la sută).

Decizia de închidere a principalei companii din industria de mijloace ale tehnicii de calcul și aparate radio-TV se reflectă și în perspectiva negativă privind numărul de salariați. Disponibilizări sunt preconizate, de asemenea, în industria de prelucrare a petrolului, cocsificare a cărbunelui și tratare a combustibililor nucleari, precum și în industria extractivă (solduri conjuncturale: -41, respectiv -26 la sută).

Menținerea constantă a indicatorului analizat este anticipată de cel puțin 83 la sută dintre managerii companiilor din industria materialelor de construcții, industria chimică, de prelucrare a cauciucului și a maselor plastice, industria metalurgică, a construcțiilor metalice și a produselor din metal, industria de prelucrare a lemnului și din activitatea de tipărire și reproducere pe suporturi a înregistrărilor.

O ușoară traiectorie crescătoare a numărului de salariați se întrevede în activitatea de producție, transport și distribuție a energiei electrice și termice, a gazelor și a apei calde (sold conjunctural: +19 la sută).

Numărul
de salariați:
industrie ▼
construcții ▼



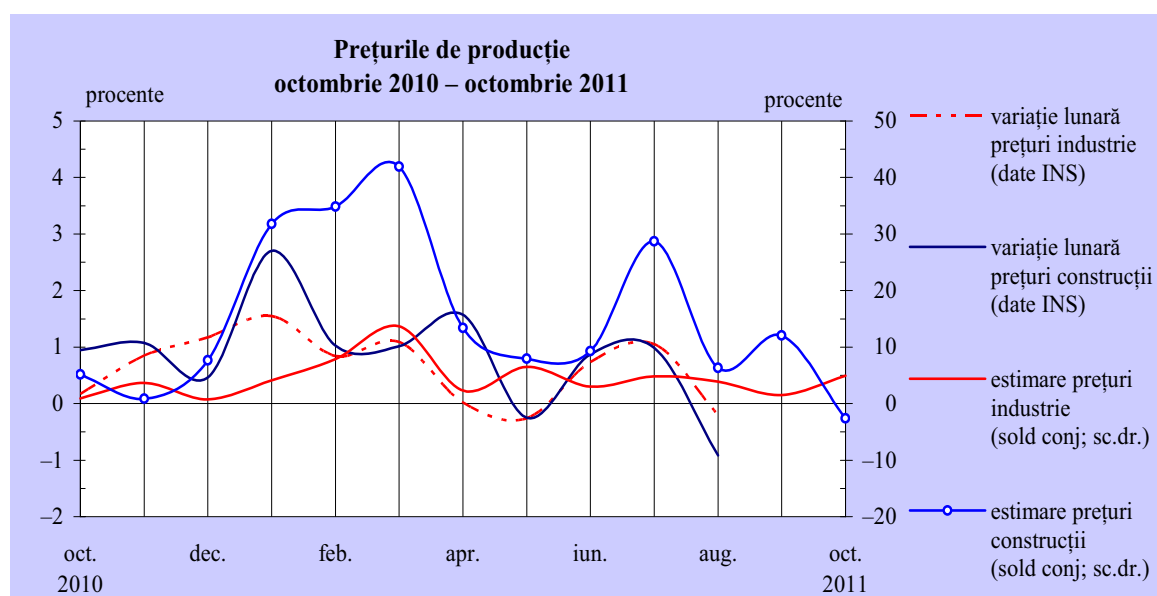
Prețuri de
producție

Variații marginale ale prețurilor în ambele sectoare economice, nefiind exclusă o creștere modestă în industrie

Aproximativ 89 la sută dintre respondenții din industrie și din construcții nu întrevăd modificări ale prețurilor de producție în luna octombrie; acest rezultat, coroborat cu nivelul scăzut al soldului conjunctural (+5 la sută, respectiv -3 la sută), sugerează probabilitatea ridicată ca acest indicator să se plaseze, în ambele sectoare, la un nivel apropiat celui din intervalul anterior, deși în industrie merită menționată și posibilitatea unei majorări de mică amplitudine. Traectorii similare sunt relevate și de seriile ajustate în funcție de sezonalitate și de numărul de zile lucrătoare.

Stabilitatea prețurilor de producție este anticipată de majoritatea ramurilor industriale, ponderile cele mai ridicate ale opiniilor de acest tip (peste 94 la sută) fiind formulate în industria extractivă, industria de prelucrare a lemnului, industria mijloacelor de transport, industria de mijloace ale tehnicii de calcul și aparate radio-TV și în activitatea de tipărire și reproducere pe suporturi a înregistrărilor.

O creștere a prețurilor de producție va fi operată mai probabil în activitatea de producție, transport și distribuție a energiei electrice și termice, a gazelor și a apei calde (sold al opiniilor: +32 la sută).



Investiții

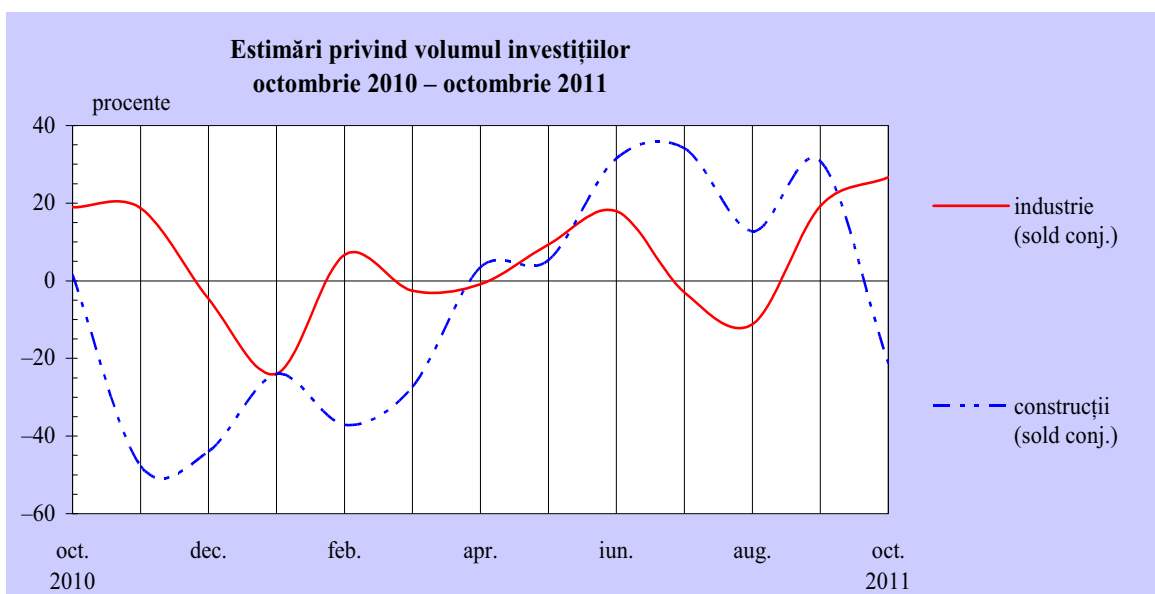
Extindere a investițiilor în industrie; restrângere în construcții

În luna octombrie, acumulările de capital în industrie își vor menține panta ascendentă, evoluție sugerată de nivelul pozitiv al soldului conjunctural (+27 la sută); traiectoria se regăsește și în cazul seriei ajustate. În schimb, investițiile din construcții își vor inversa tendința (sold conjunctural: -21 la sută). Nu întrevăd modificări ale acestui indicator circa 40 la sută din numărul total al operatorilor industriali și 70 la sută din cel al companiilor din construcții.

Analiza în structură a sectorului industrial relevă perspectiva efectuării de noi achiziții de bunuri de capital îndeosebi în industria mijloacelor de transport, industria extractivă, industria de prelucrare a lemnului, industria chimică, de prelucrare a cauciucului și a maselor plastice, industria de mașini, echipamente și aparate electrice și în activitatea de producție, transport și distribuție a energiei electrice și termice, a gazelor și a apei calde (solduri conjuncturale cuprinse între +33 și +64 la sută). La polul opus se va situa industria de mijloace ale tehnicii de calcul și aparate radio-TV.

Nu întrevăd modificări ale indicatorului analizat cel puțin 79 la sută din numărul total al respondenților din industria metalurgică, a construcțiilor metalice și a produselor din metal, industria materialelor de construcții, industria textilă, de confecții, pielărie și încălțăminte și din activitatea de tipărire și reproducere pe suporturi a înregistrărilor.

Investiții:
industrie ↗
construcții ↘



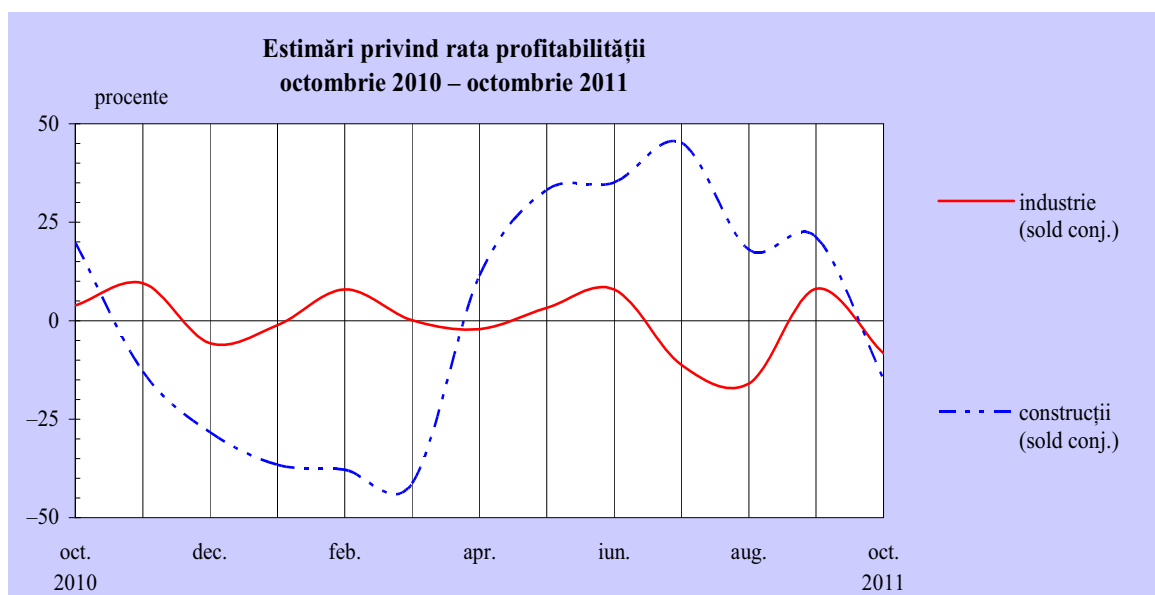
Reducere a ratei profitabilității, mai probabil în construcții

În luna octombrie, performanța economică a companiilor industriale va consemna o posibilă deteriorare, de intensitate scăzută, în condițiile în care soldul conjunctural s-a plasat pe un palier moderat negativ (-8 la sută); evoluția este surprinsă și de seria ajustată. Și în construcții se estimează o scădere a ratei profitabilității (sold conjunctural: -21 la sută). Nu se anticipează variații ale indicatorului analizat în opinia a două treimi din numărul total al respondenților din industrie și în cea a 53 la sută din totalul companiilor din construcții.

O perspectivă pesimistă se conturează îndeosebi în industria de mijloace ale tehnicii de calcul și aparate radio-TV, dar și în industria materialelor de construcții și în industria de prelucrare a petrolului, cocsificare a cărbunelui și tratare a combustibililor nucleari (sold conjunctural de -41 la sută în fiecare dintre ultimele două ramuri).

Majorări ale ratei profitabilității sunt mai probabile în industria textilă, de confecții, pielărie și încălțăminte, industria metalurgică, a construcțiilor metalice și a produselor din metal și în industria de mașini, echipamente și aparate electrice (solduri conjuncturale pozitive cuprinse între 20 și 36 la sută).

Rata profitabilității nu se va modifica în opinia a cel puțin 95 la sută din numărul total al companiilor din industria mijloacelor de transport, industria chimică, de prelucrare a cauciucului și a maselor plastice și din activitatea de tipărire și reproducere pe suporturi a înregistrărilor.

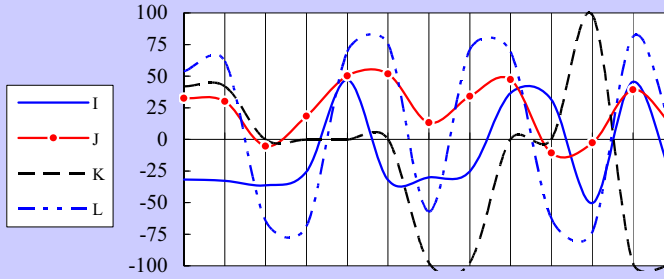
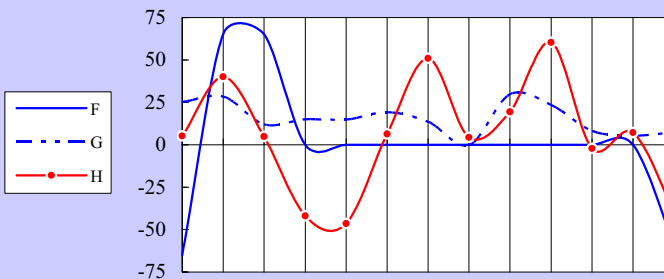
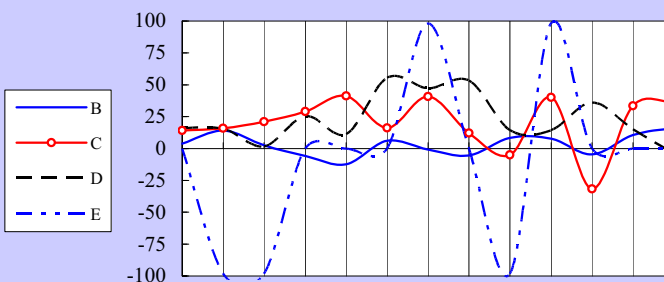
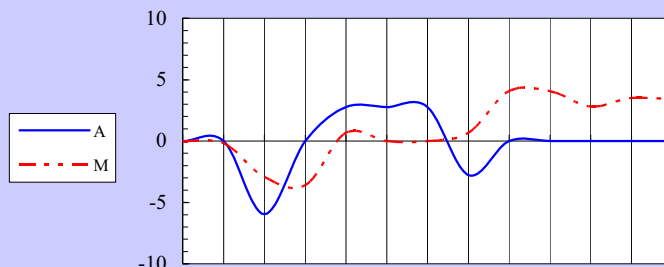
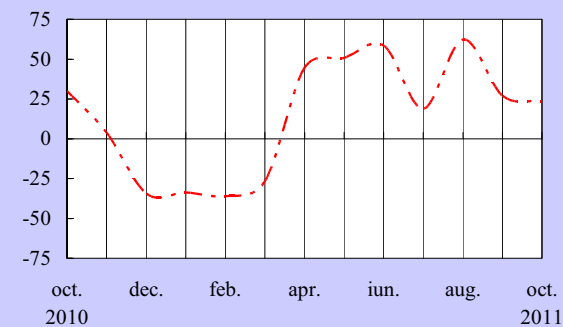
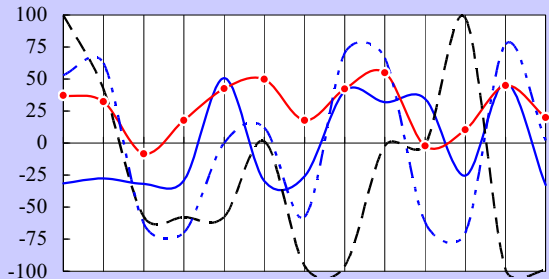
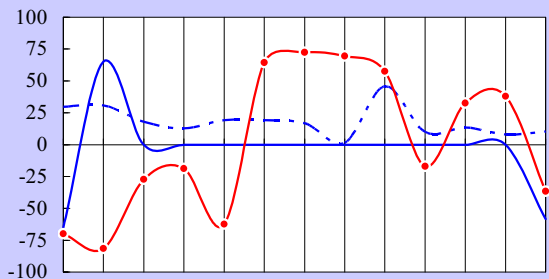
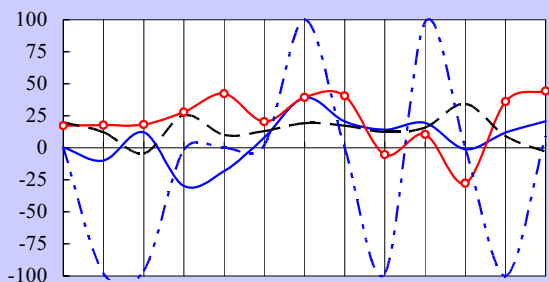
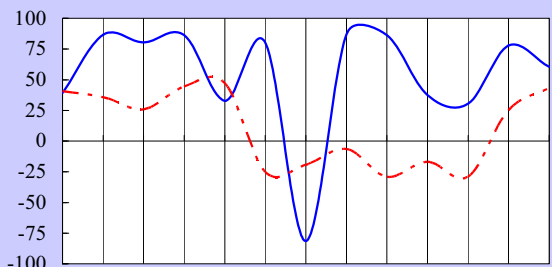


Evaluarea volumului comenzilor totale

Evaluarea volumului comenzilor pentru export

(soldul opiniilor exprimate - %)

(soldul opiniilor exprimate - %)



oct. 2010 dec. feb. apr. iun. aug. oct. 2011

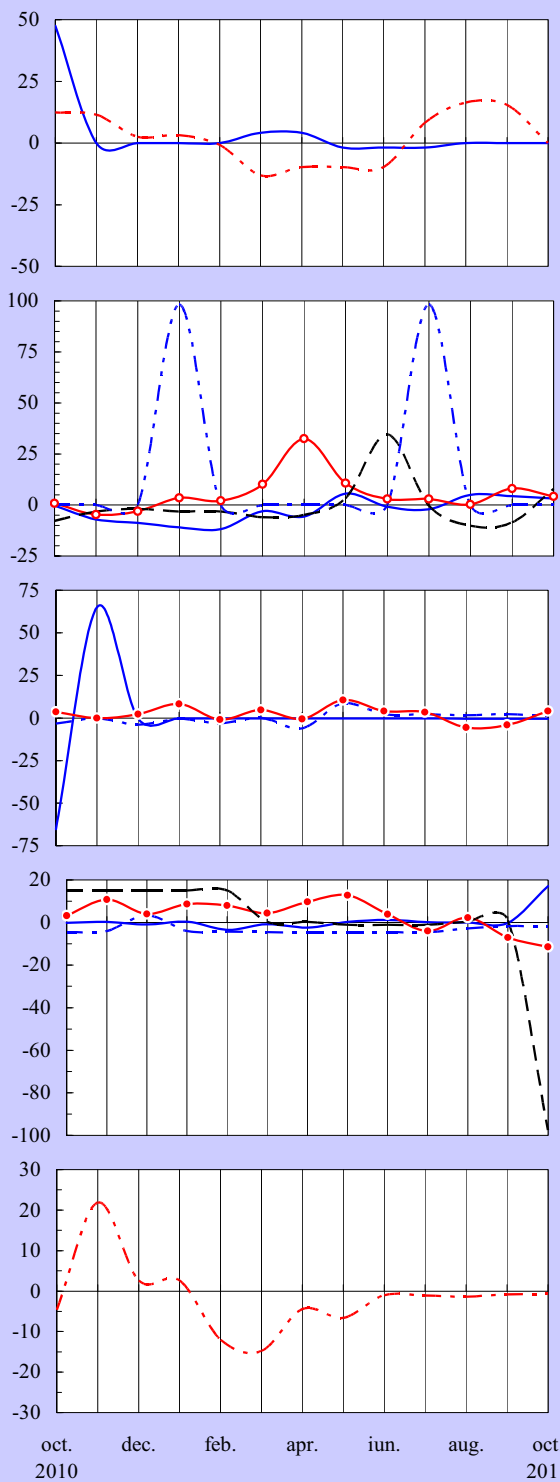
N

Notă: Literele care apar în cadrul legendelor corespund diverselor ramuri (vezi pagina 16).

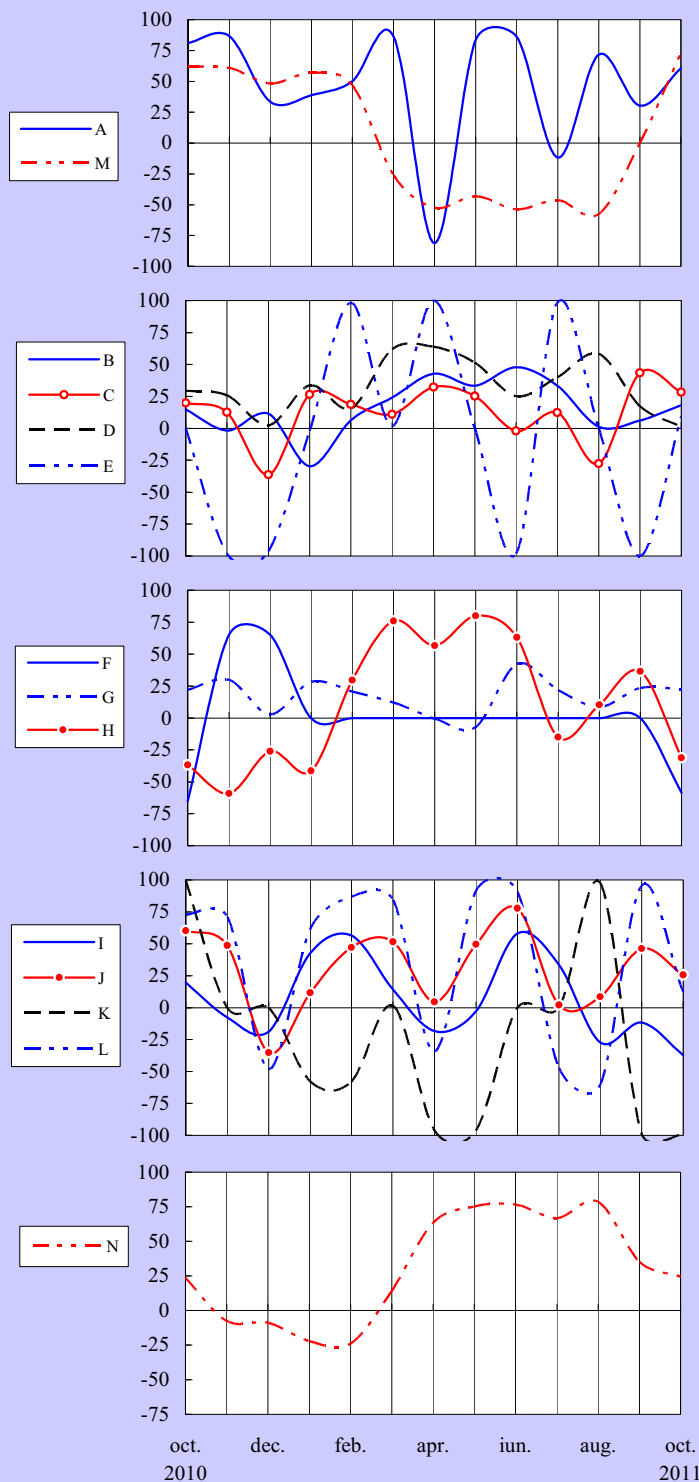
Evaluarea stocurilor de materii prime

Tendința preconizată a producției

(soldul opiniilor exprimate - %)



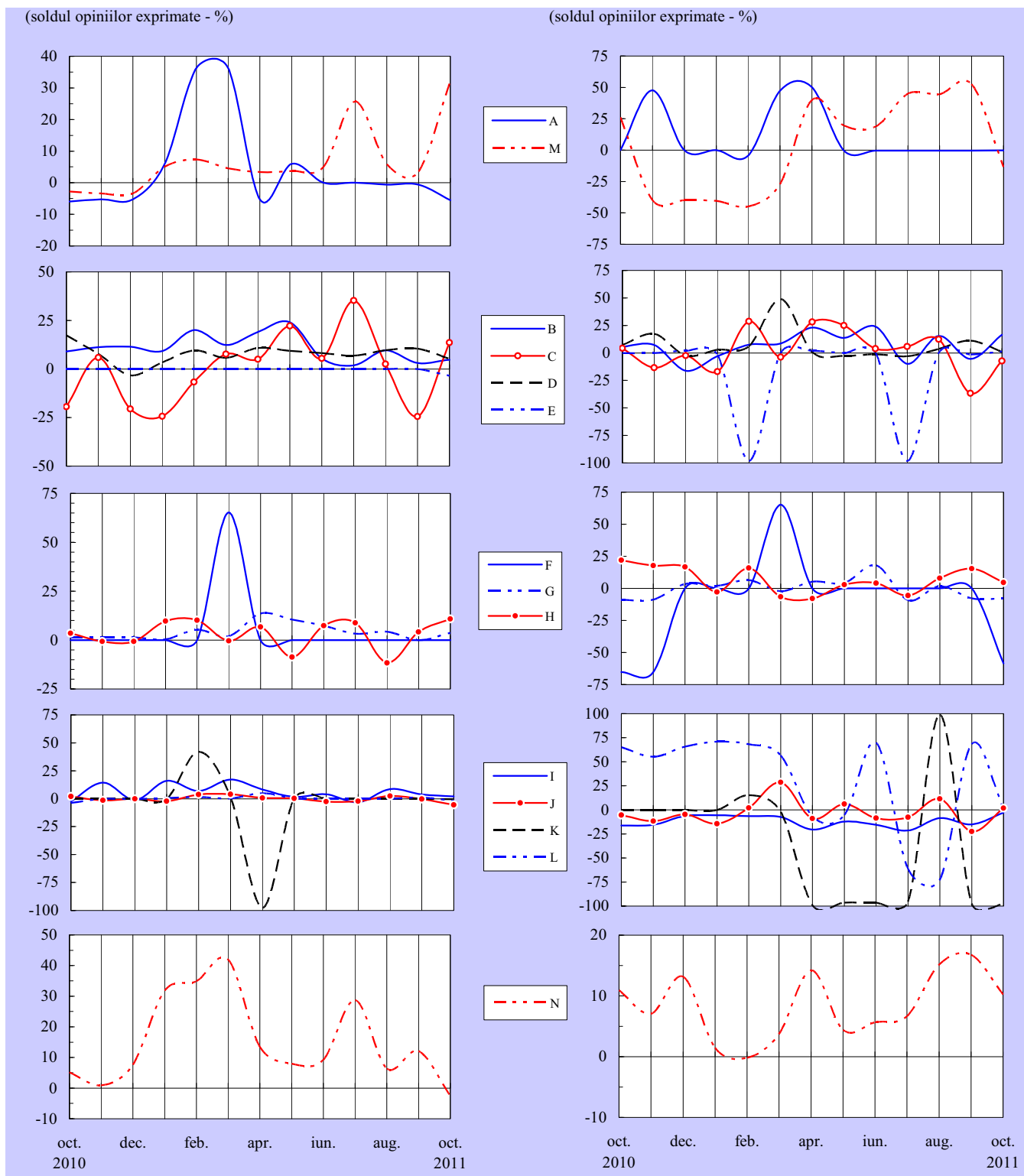
(soldul opiniilor exprimate - %)



Notă: Literalele care apar în cadrul legendelor corespund diverselor ramuri (vezi pagina 16).

Tendința prețurilor de producție

Evaluarea stocurilor de produse finite



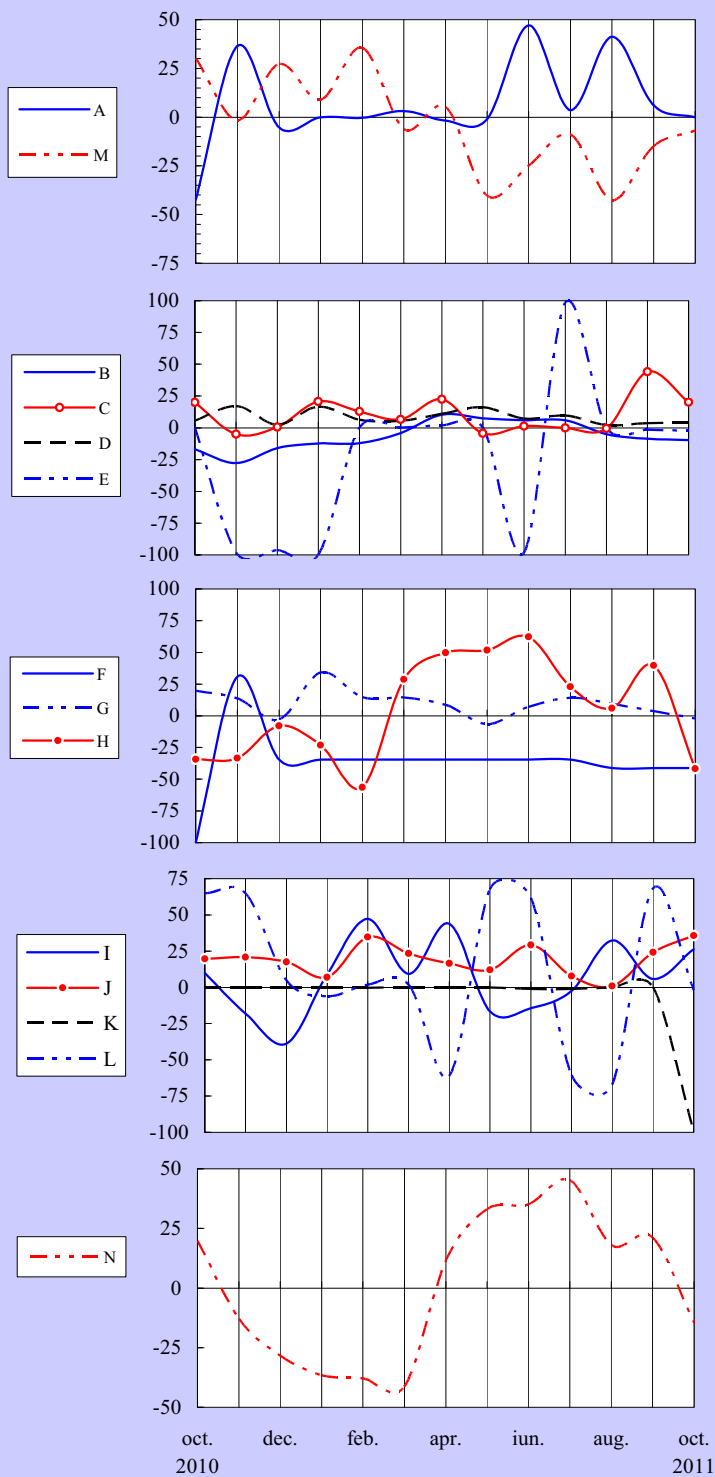
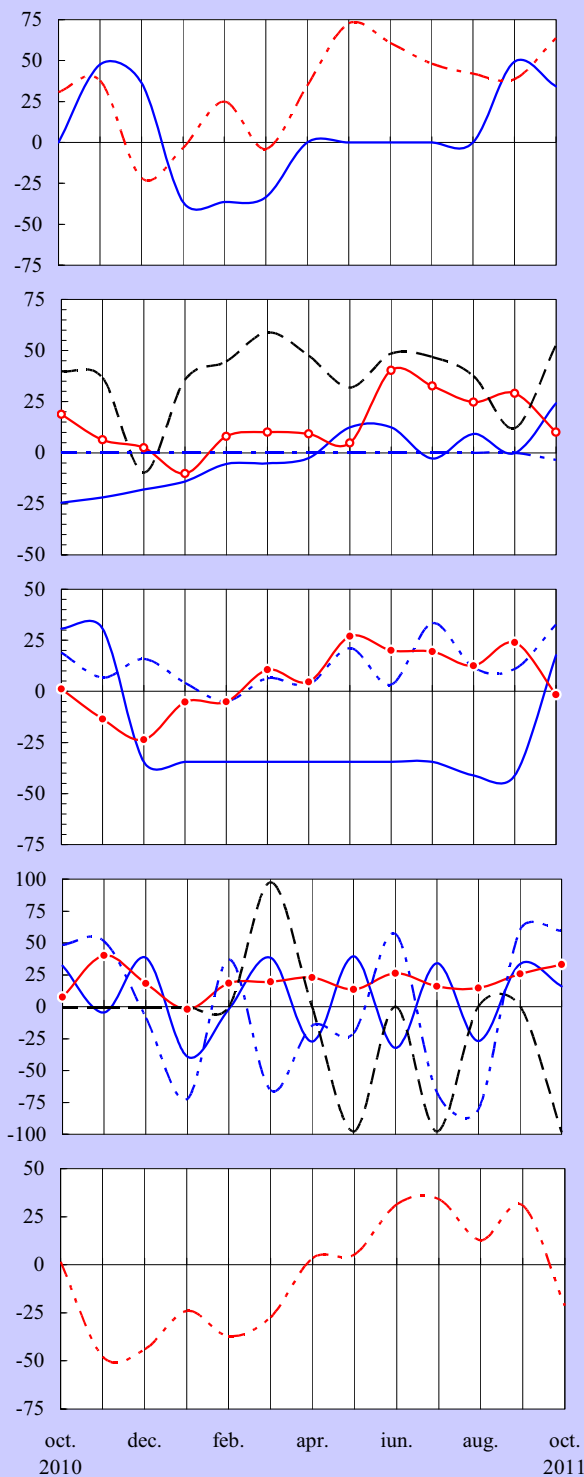
Notă: Literele care apar în cadrul legendelor corespund diverselor ramuri (vezi pagina 16).

Evaluarea investițiilor

Evaluarea ratei profitabilității

(soldul opiniilor exprimate - %)

(soldul opiniilor exprimate - %)



Notă: Literele care apar în cadrul legendelor corespund diverselor ramuri (vezi pagina 16).

Precizări metodologice

Sondajul de conjunctură se desfășoară cu sprijinul sucursalelor Băncii Naționale a României și se bazează pe un eșantion național reprezentativ la nivel județean (atât ca pondere, cât și ca structură pe ramuri). Începând cu luna august 2005, componența eșantionului a fost extinsă, numărul unităților selectate fiind în prezent de circa 420.

Întreprinderile cuprinse în eșantion fac parte din următoarele ramuri:

- A** – extracția și prepararea cărbunelui; extracția petrolului și gazelor naturale; extracția și prepararea minereurilor metalifere; alte activități extractive;
- B** – alimentară și băuturi; produse din tutun;
- C** – textilă și produse textile; confecții din textile, blănuri și piele; pielărie și încălțăminte;
- D** – prelucrarea lemnului; celuloză, hârtie și carton; mobilier;
- E** – tipărirea și reproducerea pe suporti a înregistrărilor;
- F** – prelucrarea petrolului, cocsificarea cărbunelui și tratarea combustibililor nucleari;
- G** – chimie și fibre sintetice și artificiale; prelucrarea cauciucului și a maselor plastice;
- H** – materiale de construcții; industria sticlei, porțelanului și faianței;
- I** – metalurgie; construcții metalice și produse din metal;
- J** – mașini și echipamente; mașini și aparate electrice;
- K** – mijloace ale tehnicii de calcul și de birou; echipamente, aparate de radio, televiziune și comunicații; aparatură și instrumente medicale, de precizie, optică și ceasornicărie;
- L** – mijloace de transport;
- M** – producția, transportul și distribuția de energie electrică și termică, gaze și apă caldă;
- N** – construcții.

Sondajul efectuat asigură respectarea principiului statistic al confidențialității datelor individuale.

Pentru completarea răspunsurilor la întrebările chestionarului, se solicită aprecierea calitativă a tendinței indicatorilor economici, prin marcarea uneia dintre variantele: ascendent, descendent, suficient, insuficient, normal, nemodificat etc.

În urma prelucrării datelor, se obține procentajul opiniilor exprimate pentru fiecare dintre variantele de răspuns, iar apoi se calculează soldul conjunctural, prin diferența dintre ponderea aferentă variantelor extreme (de exemplu, „ascendent”/„mai mult decât suficient” versus „descendent”/„insuficient”). Procentajul răspunsurilor care indică stabilitate sau normalitate în evoluția indicatorilor nu este inclus în calculul soldului conjunctural.

Pentru agregarea datelor la nivel național, criteriul de ponderare utilizat este cifra de afaceri la data de 31 decembrie a anului anterior.

N o t ă

Redactarea buletinelui a fost finalizată la data de 25 octombrie 2011.

Agregarea și prelucrarea informațiilor furnizate de sucursalele

Băncii Naționale a României, redactarea și tehnoredactarea buletinelui au fost realizate de Direcția Studii Economice, tel. 021/312.43.75, fax 021/314.97.52.

Reproducerea publicației este interzisă, iar utilizarea datelor în diferite lucrări este permisă numai cu indicarea sursei.

website: <http://www.bnr.ro>

ISSN 1453-8989 (versiune tipărită)
ISSN 1584-0905 (versiune online)