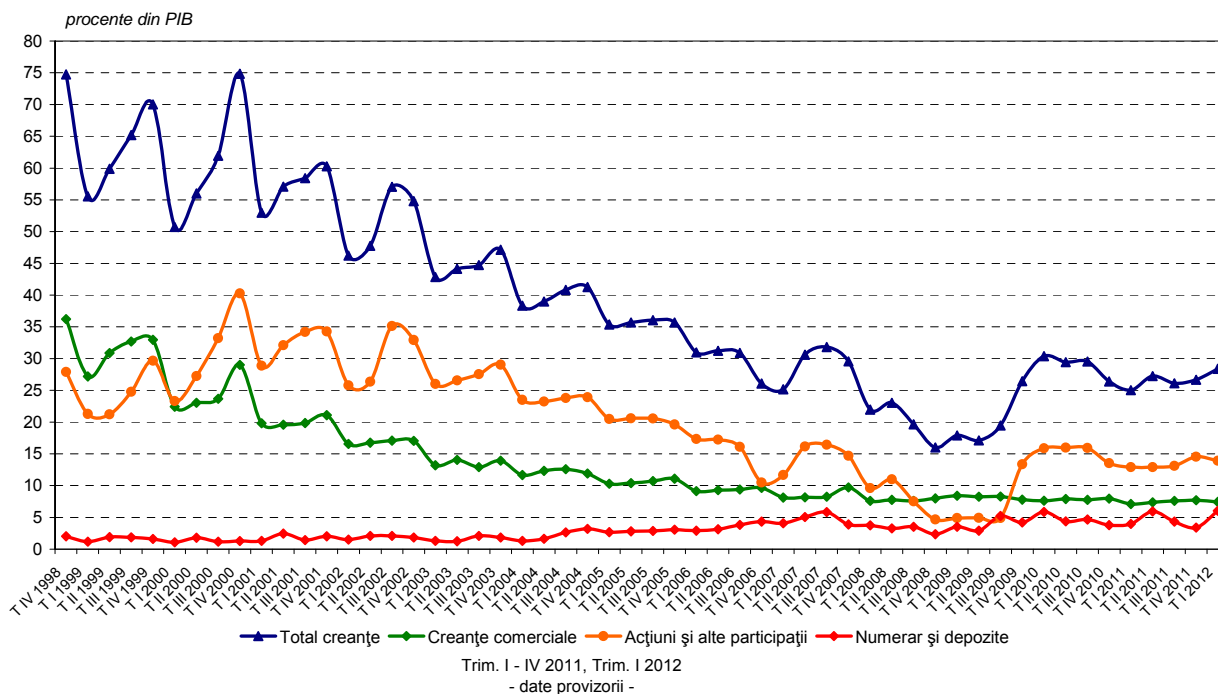


CONTURILE FINANCIARE TRIMESTRIALE ALE ADMINISTRAȚIEI PUBLICE – TRIMESTRUL I 2012 (date provizorii)

Principalele evoluții rezultate din analiza soldurilor și fluxurilor conturilor financiare în trimestrul I 2012 față de trimestrul I 2011 pot fi sintetizate astfel:

Totalul creanțelor sectorului „Administrația publică” (S.13) a crescut ca pondere în produsul intern brut¹ la 28,4 la sută la finele trimestrului I 2012 față de 25 la sută cât erau la finele trimestrului I 2011. Această creștere s-a realizat pe seama majorării tuturor categoriilor de creanțe, după cum urmează: depozitele administrației publice au crescut cu 2 puncte procentuale, ajungând la un nivel de 6 la sută din PIB, deținerile de acțiuni și alte participații ale statului au crescut cu un punct procentual, până la 13,9 la sută din PIB, iar creanțele comerciale au crescut cu 0,3 puncte procentuale, ajungând la 7,4 la sută ca pondere în PIB.

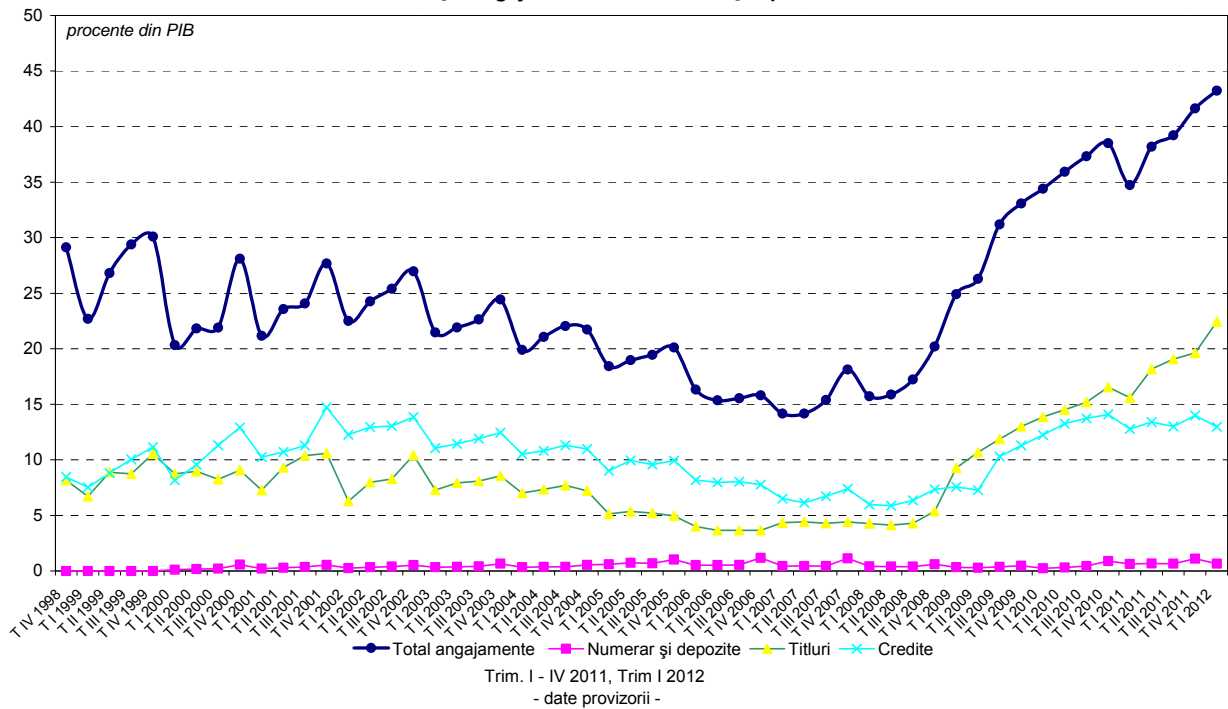
Evoluția creanțelor administrației publice



Angajamentele sectorului „Administrația publică” (S.13) s-au majorat ca pondere în produsul intern brut la 43,2 la sută la finele trimestrului I 2012 față de finele trimestrului I 2011, când reprezentau 34,7 la sută. Această creștere s-a datorat în special emiterii de noi titluri în lei și în valută atât pe termen scurt, cât și pe termen lung (care au crescut cu 6,9 puncte procentuale, ajungând la un nivel de 22,4 la sută din PIB). Împrumuturile au crescut cu un punct procentual, ajungând să reprezinte 13 la sută din PIB. Datoriile comerciale și alte sume de plătit ale sectorului „Administrația publică” (S.13) au crescut la un nivel de 5,9 la sută din PIB la finele trimestrului I 2012 față de finele trimestrului I 2011, când reprezentau 4,6 la sută.

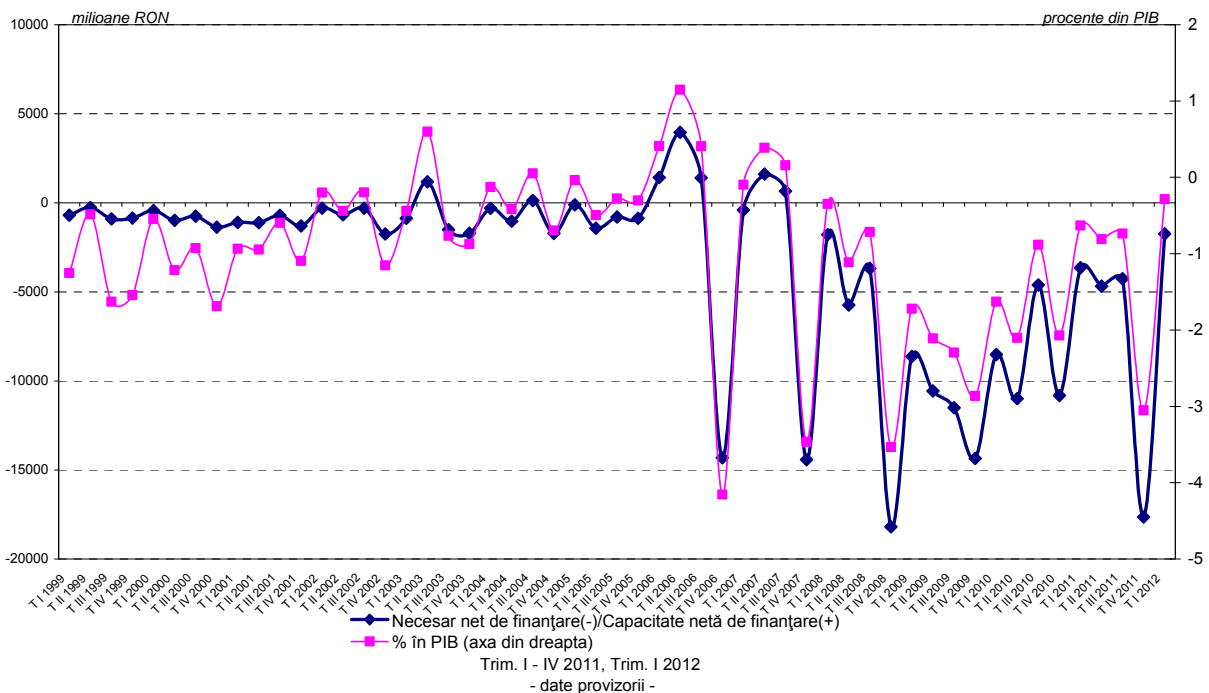
¹ Valorile produsului intern brut luate în calculul ponderilor sunt: 578551,9 milioane lei pentru 2011 (sursa Institutul Național de Statistică) 607541 milioane lei pentru 2012 (sursa Comisia Națională de Prognoză)

Evoluția angajamentelor administrației publice



În trimestrul I 2012, ca și în trimestrul I 2011, creanțele sectorului „Administrația publică” (S.13) au fost mai mici decât angajamentele acestui sector. Exprimat ca pondere în produsul intern brut, necesarul net de finanțare a scăzut în trimestrul I 2012, ajungând la 0,3 la sută din PIB, față de 0,6 la sută aferent trimestrului I 2011.

Evoluția necesarului net (-)/capacității nete (+) de finanțare a administrației publice



Subsectoarele „Administrației publice” (S.13), respectiv „Administrația centrală” (S.1311), „Administrația locală” (S.1313) și „Administrațiile sistemelor de asigurări sociale” (S.1314) au înregistrat următoarele evoluții la finele trimestrului I 2012 față de finele trimestrului I 2011:

- Valoarea creanțelor subsectorului „Administrația centrală” (S.1311) a crescut la 26,3 la sută față de 23,2 la sută, a subsectorului „Administrația locală” (S.1313) a crescut la 2,3 la sută față de 2,2 la sută iar a subsectorului „Administrațiile sistemelor de asigurări sociale” (S.1314) a rămas la același nivel ca pondere în produsul intern brut de 2,2 la sută;
- Valoarea angajamentelor a crescut ca pondere în produsul intern brut în cazul subsectoarelor „Administrația centrală” (S.1311), la 40,5 la sută față de 32,6 la sută și „Administrația locală” (S.1313) la 3,7 la sută față de 3,3 la sută. Această evoluție s-a datorat în principal noilor emisiuni de titluri în lei și în valută pe termen scurt și lung. Volumul angajamentelor subsectorului „Administrațiile sistemelor de asigurări sociale” (S.1314) s-a situat în jurul valorii de 1,5 la sută ca pondere în produsul intern brut;
- Necesarul net de finanțare a subsectorului „Administrația centrală” (S.1311) în trimestrul I 2012 s-a situat relativ la același nivel ca pondere în produsul intern brut (1 la sută) ca și în trimestrul I 2011 (1,1 la sută). Necesarul net de finanțare a subsectorului „Administrația locală” (S.1313) a crescut la 0,7 la sută față de 0,6 la sută ca procent în produsul intern brut. Subsectorul „Administrațiile sistemelor de asigurări sociale” (S.1314) a înregistrat capacitate netă de finanțare (0,04 la sută ca pondere în PIB) în trimestrul I 2012, în timp ce în aceeași perioadă a anului precedent înregistrase un necesar net de finanțare de 0,2 la sută ca pondere în PIB.

În tabelele anexate sunt prezentate detaliat conturile financiare trimestriale ale sectorului „Administrația publică” (S.13) pentru perioada cuprinsă între trimestrul IV 1998 și trimestrul I 2012.

[tabele trimestriale publicatie.xls](#)

Conturile financiare trimestriale ale administrației publice sunt elaborate de Banca Națională a României, în baza Regulamentului Parlamentului European și al Consiliului Europei (CE) nr.2223/1996, a Regulamentului Parlamentului European și al Consiliului Europei (CE) nr.501/2004 privind conturile trimestriale financiare ale administrației publice și a Ghidului BCE nr.13/2005 privind cerințele de raportare statistică ale BCE în domeniul conturilor financiare trimestriale.

Banca Națională a României utilizează date furnizate de Ministerul Finanțelor Publice în baza *Protocolului de cooperare între Ministerul Finanțelor Publice, Institutul Național de Statistică, Banca Națională a României și Comisia Națională de Prognoză privind dezvoltarea Sistemului Național pentru Statistica Finanțelor Guvernamentale*, completate cu date din alte lucrări cu caracter statistic elaborate în Banca Națională a României.