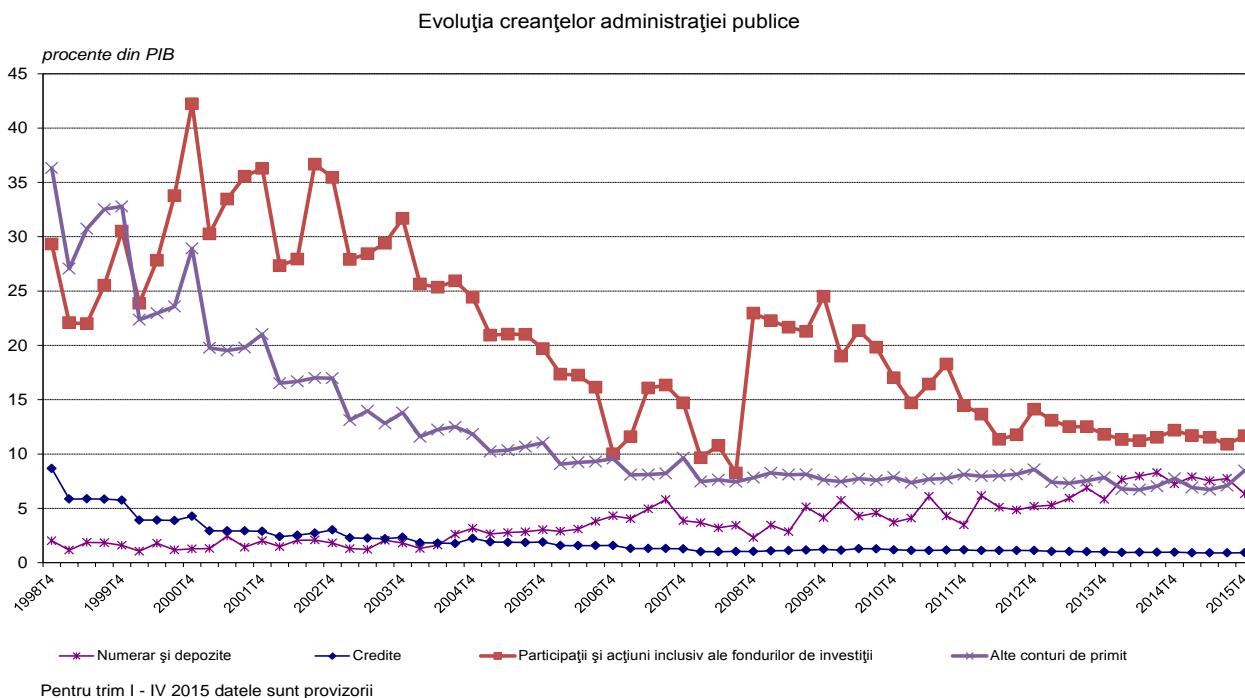


CONTURILE FINANCIARE TRIMESTRIALE ALE ADMINISTRAȚIEI PUBLICE – TRIMESTRUL IV 2015 (date provizorii)

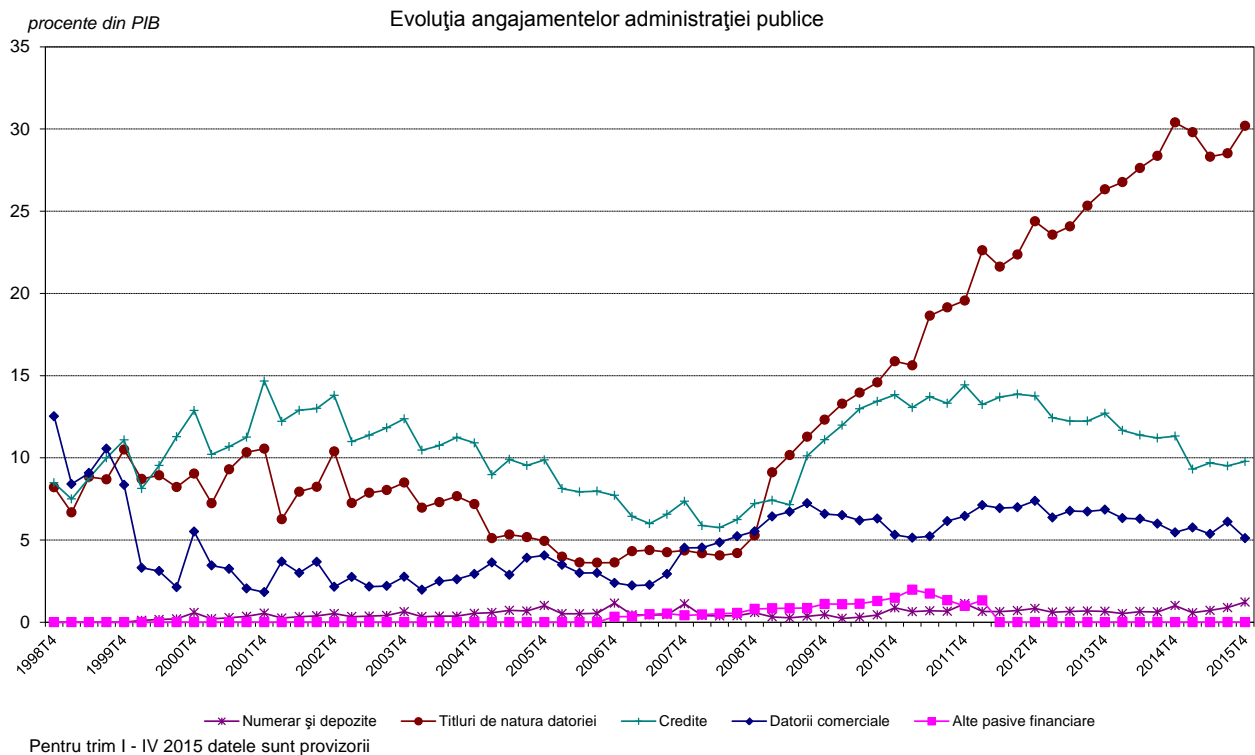
Principalele evoluții rezultate din analiza soldurilor și fluxurilor conturilor financiare în trimestrul IV 2015 față de trimestrul IV 2014 pot fi sintetizate astfel:

Creanțele sectorului „Administrația publică” (S.13) exprimate ca pondere în produsul intern brut¹ au scăzut la 27,4 la sută față de 28,2 la sută. Deținerile de acțiuni și alte participații ale statului s-au micșorat cu 0,5 puncte procentuale, ajungând la nivelul de 11,7 la sută din PIB. Depozitele administrației publice s-au micșorat cu 0,9 puncte procentuale, până la 6,3 la sută din PIB, iar alte conturi de primit au crescut cu 0,7 puncte procentuale, ajungând la un nivel de 8,5 la sută ca pondere în PIB.

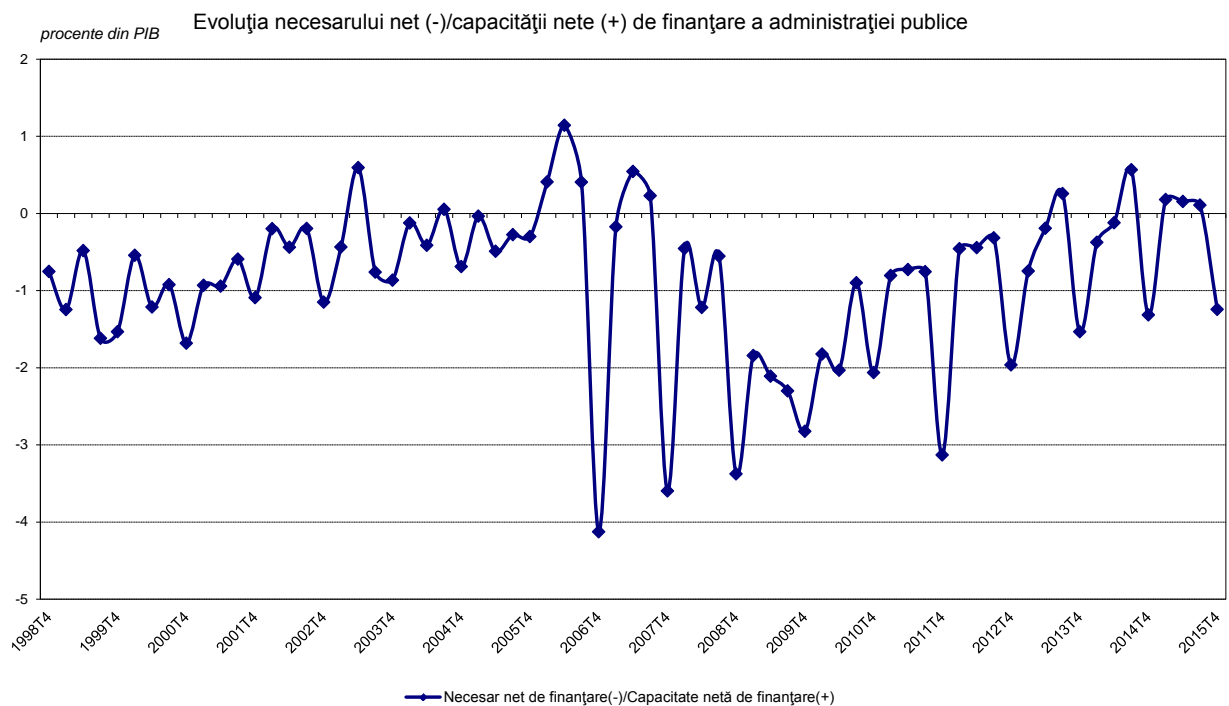


Angajamentele sectorului „Administrația publică” (S.13) au scăzut ca pondere în produsul intern brut, atingând un nivel de 46,3 la sută, față de 48,2 la sută. Împrumuturile au scăzut cu 1,5 puncte procentuale și reprezentau 9,8 la sută din PIB la finele trimestrului IV 2015, evoluție datorată rambursărilor față de terți. Datoriile comerciale s-au diminuat cu 0,4 puncte procentuale, până la 5,1 la sută din PIB. Titlurile în lei și valută au scăzut cu 0,2 puncte procentuale pe seama răscumpărării într-un ritm mai accelerat a titlurilor pe termen scurt față de ritmul emiterii de noi titluri pe această scadență, coroborat cu încetinirea ritmului de deschideri de emisiuni de titluri pe termen lung (urmare necesarului de finanțare scăzut înregistrat), aceste angajamente ajungând la un nivel de 30,2 la sută din PIB.

¹ Valorile produsului intern brut luate în calculul ponderilor sunt 667577 milioane lei pentru 2014 și 712832.3 milioane lei pentru 2015 (sursa Institutul Național de Statistică și Comisia Națională de Prognoză)



Atât în trimestrul IV 2015, cât și în trimestrul IV 2014 sectorul „Administrația publică” (S.13) a înregistrat un necesar de finanțare (de 1,2 la sută din PIB, respectiv de 1,3 la sută din PIB).



Subsectorul „Administrația centrală” (S.1311) a înregistrat un necesar de finanțare atât în trimestrul IV 2015 (1,2 la sută din PIB), cât și în trimestrul IV 2014 (1,6 la sută din PIB). „Administrațiile locale” (S.1313) au avut o capacitate de finanțare de 0,002 la sută din PIB, cu 0,05 puncte procentuale mai puțin față de trimestrul IV 2014. „Administrațiile de securitate socială” (S.1314) au avut un necesar de finanțare de 0,1 la sută din PIB, în timp ce în trimestrul IV 2014 au înregistrat o capacitate de finanțare de 0,2 la sută din PIB.

În tabelele anexate sunt prezentate detaliat conturile financiare trimestriale ale sectorului „Administrația publică” (S.13) pentru perioada trimestrul IV 1998 - trimestrul IV 2015.

Conturile financiare trimestriale ale administrației publice sunt elaborate de Banca Națională a României, în baza Regulamentului (UE) nr. 549/2013 al Parlamentului și Consiliului din 21 mai 2013 privind Sistemul european de conturi naționale și regionale din Uniunea Europeană (SEC2010), a Regulamentului Parlamentului European și al Consiliului (CE) nr.501/2004 privind conturile trimestriale financiare ale administrației publice și a Orientării Băncii Centrale Europene din 25 iulie 2013 privind cerințele de raportare statistică ale Băncii Centrale Europene în domeniul conturilor financiare trimestriale (reformare) (BCE/2013/24) (2014/3/UE).

Banca Națională a României utilizează date furnizate de Ministerul Finanțelor Publice în baza *Protocolului de cooperare între Ministerul Finanțelor Publice, Institutul Național de Statistică, Banca Națională a României și Comisia Națională de Prognostic privind dezvoltarea Sistemului Național pentru Statistica Finanțelor Guvernamentale*, completate cu date din alte lucrări cu caracter statistic elaborate în Banca Națională a României.