

Casetă. Inflația importată, cât de importantă?

Introducere

Multiplele șocuri inflaționiste care au atins economia locală în ultimii ani s-au datorat, în bună măsură, unor evenimente transnaționale, însă impactul local a fost puternic, dat fiind caracterul de economie deschisă a României. În ce măsură aceste șocuri au alterat procesele de producție locale, ce influență inflaționistă a provenit pe filiera bunurilor din import, dar și cum s-a modificat preferința consumatorilor pentru bunurile locale și cele importate, reprezintă informații utile pentru decidenții de politică monetară, chiar dacă datele disponibile se opresc la 2021.

Prezenta analiză încearcă să deceleze proveniența bunurilor din coșul de consum, căutând să stabilească unele repere cu privire la inflația asociată importurilor în anii 2018-2021. Demersul nu poate fi unul exhaustiv, întrucât disponibilitatea limitată a datelor nu permite replicarea evoluției prețurilor de consum așa cum rezultă din IPC, însă este util pentru trasarea câtorva coordonate generale. Metodologia aplicată are la bază descompunerea utilizată de Carluccio, Gautier și Guilloux-Nefussi¹ pentru explicarea impactului dezinflaționist al importurilor Franței din țările în curs de dezvoltare.

Cadru teoretic

Coșul pe baza căruia este compilat indicele prețurilor de consum este alcătuit din produsele achiziționate de gospodăriile rezidente din România pentru consumul lor final și conține bunuri, considerate, în general, a fi tranzacționabile între piața autohtonă și cele externe (*tradables*), și servicii, furnizate de obicei pe plan local, care nu pot fi importate sau exportate (*non-tradables*)². În funcție de structura cheltuielilor gospodăriilor, fiecărui bun și serviciu inclus în coșul de consum îi este atribuită o pondere direct proporțională cu importanța relativă a elementului respectiv în consumul final. Indicele prețurilor de consum poate fi scris, simplificat, ca:

$$p_t = \beta_t p_t^T + (1 - \beta_t) p_t^{NT} \quad (1)$$

unde β_t reprezintă ponderea bunurilor, iar p_t^T și p_t^{NT} logaritmul indicilor prețurilor bunurilor, respectiv al serviciilor din coșul de consum. Bunurile pot fi împărțite mai departe în bunuri produse local (D) și bunuri importate (F), acestea din urmă având ponderea η_t :

$$p_t^T = \eta_t p_t^F + (1 - \eta_t) p_t^D \quad (2)$$

Pentru a obține rata inflației IPC, se va deriva indicele general al prețurilor după timp:

¹ Carluccio Juan, Gautier Erwan, Guilloux-Nefussi Sophie – „Impact des importations des pays à bas salaire sur l’inflation française”, Document de travail no. 672, Banque de France, aprilie 2018.

² Pentru scopul prezentei analize, vom considera toate bunurile industriei prelucrătoare din coșul de consum ca fiind tranzacționabile, iar serviciile ca fiind netranzacționabile.

$$\frac{\partial p_t}{\partial t} = \frac{\partial \beta_t}{\partial t} p_t^T + \beta_t \frac{\partial p_t^T}{\partial t} + \frac{\partial p_t^{NT}}{\partial t} - \beta_t \frac{\partial p_t^{NT}}{\partial t} - \frac{\partial \beta_t}{\partial t} p_t^{NT} = \beta_t \left(\frac{\partial p_t^T}{\partial t} - \frac{\partial \beta_t}{\partial t} p_t^{NT} \right) + \frac{\partial \beta_t}{\partial t} (p_t^T - p_t^{NT}) + \frac{\partial p_t^{NT}}{\partial t} \quad (3)$$

Înlocuind $\frac{\partial p_t^T}{\partial t}$ cu o derivare similară a ecuației (2) și rearanjând termenii, se obține:

$$\frac{\partial p_t}{\partial t} = \underbrace{\beta_t \frac{\partial \eta_t}{\partial t} (p_t^F - p_t^D)}_{\text{substituție}} + \underbrace{\beta_t (1 - \eta_t) \frac{\partial p_t^D}{\partial t}}_{\text{intern}} + \underbrace{\beta_t \eta_t \frac{\partial p_t^F}{\partial t}}_{\text{import}} + (1 - \beta_t) \frac{\partial p_t^{NT}}{\partial t} + \frac{\partial \beta_t}{\partial t} (p_t^T - p_t^{NT}) \quad (4)$$

În această reprezentare, primele trei elemente reprezintă canalele de interes pentru prezenta analiză, prin care bunurile, importate sau nu, pot determina inflația din România:

- canalul substituției cuantifică măsura în care o schimbare a preferințelor consumatorilor între bunuri autohtone și bunuri importate (modificarea a coeficientului η) va avea impact asupra inflației;
- canalul intern reflectă dinamica prețurilor bunurilor produse pe plan local; aceasta este însă rezultanta mai multor evoluții, inclusiv externe, de exemplu ca răspuns la presiunea competițională exercitată de importuri sau la fluctuația prețurilor unor inputuri provenite din import;
- canalul importurilor reprezintă rezultanta modificării efective a prețurilor bunurilor de import, proporțională cu ponderea deținută de acestea în preferințele consumatorilor.

Celelalte două elemente din ecuația (4), care nu vor fi tratate în această casetă, încapsulează efectul modificării tarifelor serviciilor (componenta netranzaționabilă din IPC), respectiv al reorientării populației dinspre consumul de bunuri spre cel de servicii. Acest din urmă canal este cu atât mai important în cazul unei economii emergente, unde, în general, se manifestă o tendință de a consuma mai multe servicii în detrimentul bunurilor, pe măsură ce puterea de cumpărare crește.

Baza de date

Pentru realizarea analizei, au fost utilizate informații (valori și cantități) din baza de date Prodrom privind producția de bunuri industriale în România în perioada 2018-2021, precum și baza de date Comext/Prodcom, de unde au fost extrase importurile fiecărui bun pentru același interval de timp. Calculele au fost realizate la nivelul cel mai dezagregat al clasificării statistice a produselor în funcție de domeniul de activitate (CPA), clasificare corelată cu nomenclatorul statistic al activităților economice din UE (NACE/CAEN). Ca arie de acoperire, sunt incluse bunurile aferente activităților CAEN 10-33 (care corespund industriei prelucrătoare), ceea ce exclude din start cele mai multe bunuri energetice și agricole.

Baza de date Prodrom conține circa 2 500 de produse fabricate în România pentru fiecare an din intervalul analizat. Dintre acestea, au fost păstrate doar cele care pot avea ca destinație consumul final, între 1 400 și 1 500 de bunuri în fiecare an. Au fost considerate ca având posibilă destinație consumul bunurile care se regăsesc

în schema de corespondență CPA-COICOP³; deși o parte dintre acestea pot fi folosite și ca bunuri intermediare, distincția după utilizare nu este posibilă, astfel încât s-a considerat că toate bunurile care pot constitui consum final vor avea această destinație⁴.

În următoarea etapă au fost armonizate, la nivelul celor două baze de date, unitățile de măsură pentru fiecare bun și au fost păstrate produsele pentru care ajustarea a permis exprimarea cantităților produse și tranzacționate în cele mai comune unități de măsură (kilograme/tona, bucăți, litri, perechi, metri pătrați și metri cubi), făcând astfel posibilă determinarea unui preț. Eșantionul rezultat în urma acestei prelucrări a datelor conține, în fiecare an, peste 1 000 de bunuri de consum pentru care există producție internă, importuri sau ambele și pentru care se pot calcula prețurile medii pe o unitate fizică de măsură (Tabel A). Este important de reținut că prețurile astfel obținute nu reprezintă prețurile finale plătite de consumator pentru bunurile respective, ci prețuri de producție sau de import. Prețul final include, pe lângă această componentă, costurile și marjele de profit de pe lanțul de distribuție, taxe și accize.

Tabel A. Structura eșantionului de bunuri

Cod CPA	Denumire grupă	Număr produse	Pondere în coșul armonizat de consum (2021)
10-12	Produse alimentare, inclusiv alcool și tutun	248	20,1%
13-15	Fabricarea de textile, confecții și produse din piele	235	5,1%
16-18	Produse din lemn, hârtie și tipărituri	76	0,9%
19	Fabricarea produselor de cocserie și a produselor obținute prin rafinarea petrolului	11	1,7%
20-21	Industria chimică și farmaceutică	88	5,1%
22-23	Fabricarea de produse din cauciuc și plastic și de alte produse minerale nemetalice	113	1,3%
25	Fabricarea produselor metalice cu excepția mașinilor și echipamentelor	120	0,9%
26-27	Fabricarea computerelor, produselor electronice și optice și a echipamentelor electrice	124	1,7%
28	Fabricarea altor mașini și echipamente neincluse în altă parte	39	0,3%
29-30	Fabricarea echipamentelor de transport	37	1,5%
31-32	Fabricarea de mobilier, bijuterii, instrumente muzicale, jucării și altele	88	1,2%

Folosind cantitățile produse și pe cele importate pentru fiecare produs din eșantion, se poate determina înclinația către importuri a consumatorului intern (coeficientul η din ecuația 2). Pentru a stabili o legătură între bunurile din economie și coșul de consum aferent IAPC⁵, s-a atribuit fiecărui produs o pondere în funcție de schema de corespondență CPA-COICOP, fiind totuși necesară impunerea unor ipoteze de lucru. Astfel, în situațiile în care mai multe bunuri intră în alcătuirea unui

³ Disponibilă la <https://showvoc.op.europa.eu/>

⁴ În condițiile în care consumul aceluiși tip de bun va fi împărțit între final și intermediar într-o manieră similară indiferent de proveniența sa, această asumție nu ar trebui să viciere rezultatele obținute.

⁵ Pentru IPC nu este disponibilă o structura de ponderare la un nivel atât de detaliat.

cod COICOP, dar și în situația inversă, în care un produs se încadrează la mai multe destinații de consum, ponderile vor fi atribuite uniform. De exemplu, grupa de consum 05.3.2.1 „Aparate de prelucrare a alimentelor” include produse fabricate sub codurile CPA 25.99.12 „Articole pentru masă, pentru bucătărie sau articole gospodărești și părți ale acestora, din fier, oțel, cupru sau aluminiu”, respectiv 27.51.21 „Aparate electromecanice de uz casnic, cu motor electric încorporat”. Prin urmare, fiecăruia dintre cele două produse îi va fi atribuită jumătate din ponderea IAPC aferentă COICOP 05.3.2.1.

Bunurile industriale din eșantion acoperă, conform ponderilor repartizate astfel, aproximativ 40 la sută din coșul IAPC corespunzător anilor 2018-2021. Dintre cele 1 000 de produse, aproximativ un sfert aparțin industriei alimentare și a băuturilor, explicând peste o treime din ponderea în coșul de consum acoperită de eșantion conform structurii armonizate; un număr similar de bunuri sunt fabricate în industria ușoară, dar ponderea în coșul de consum este semnificativ mai redusă. În cealaltă jumătate a eșantionului, numeroase bunuri sunt produse de industria construcțiilor metalice, însă au relevanță scăzută în consum; o pondere mai însemnată din acest punct de vedere revine produselor industriei chimice (detergenți, produse de curățenie, cosmetice etc.) și farmaceutice.

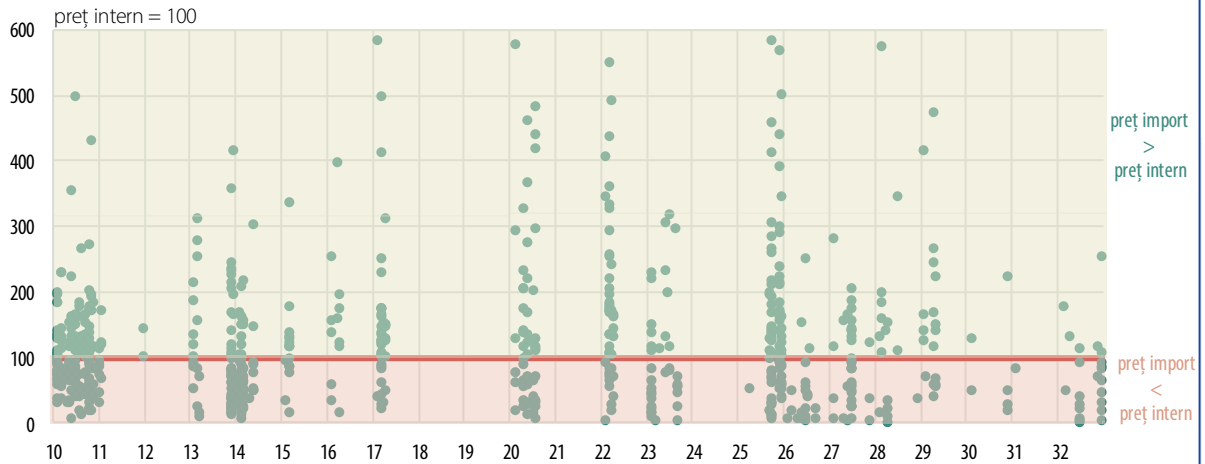
Rezultate

Din perspectiva nivelurilor, prețurile de import ale alimentelor sunt, pe ansamblu, ușor inferioare celor interne în toți cei patru ani analizați; la nivel de grupă, prețurile de import sunt, în general, mai mari în cazul fabricării uleiurilor și al produselor de morărit și panificație, relativ similare cu cele interne în industria lactatelor și mai mici decât acestea în procesarea cărnii, peștelui, fructelor și legumelor sau în fabricarea zahărului. În industria ușoară, prețurile de import sunt chiar sensibile mai reduse decât cele interne în cazul articolelor de îmbrăcăminte, însă mai apropiate în fabricarea încălțămintei. Pentru celelalte produse din sfera bunurilor nealimentare, importurile sunt, în linii mari, mai scumpe (industria chimică, industria construcțiilor metalice sau industria auto)⁶ (Grafic A).

Privite în dinamică, de la un an la altul, evoluțiile prețurilor afișează o omogenitate mai ridicată. În acest caz, ritmurile medii de modificare, pe ansamblul eșantionului de produse, sunt mai ridicate pentru bunurile importate în anul 2019 și în anul 2021, dar semnificativ mai mici în 2020 (an atipic, marcat de izbucnirea pandemiei COVID-19). Traiectoria a fost imprimată în bună măsură de parcursul bunurilor alimentare, pentru 60 la sută dintre produsele cuprinse în eșantion cele cu origine autohtonă consemnând în 2020 creșteri de preț mai mari față de cele observate în cazul importurilor, posibil pe fondul unei fragilități mai crescute a lanțurilor de aprovizionare interne comparativ cu cele internaționale ale marilor rețele de retaileri. În cazul bunurilor nealimentare, nu se disting tendințe clare și persistente din perspectiva dinamicii prețurilor, ritmurile de modificare a celor interne și a celor externe fiind relativ similare (Grafic B).

⁶ Rezultatele, calculate acum la nivel mai dezagregat, sunt, în mare parte, în linie cu cele din „Casetă 1. Influențe externe asupra ratei inflației din România – câteva coordonate” din *Raportul asupra inflației*, ediția din noiembrie 2022.

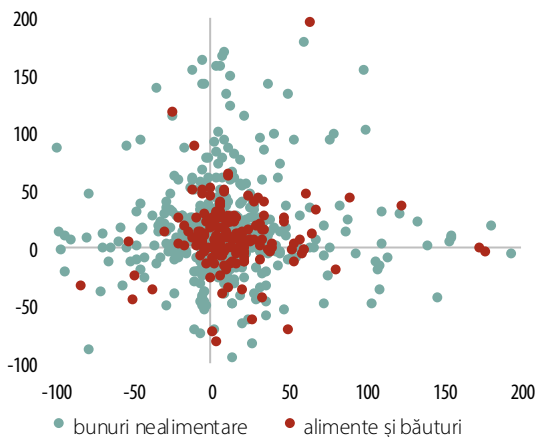
Grafic A. Prețurile medii ale bunurilor de consum (2021)



Notă: Pe axa OX este reprezentat codul CPA al produsului; selecția include bunurile pentru care a putut fi calculat atât un preț intern, cât și unul de import; prețurile sunt calculate în eur/kg, eur/l, eur/buc, eur/pereche, eur/mp sau eur/mc; o valoare mai mică decât 100 pe axa OY indică faptul că prețul de import este inferior celui intern și viceversa; pentru o mai bună vizualizare, au fost excluse produsele cu prețuri de import de peste șase ori mai mari față de cele interne.

Sursa: INS, Eurostat, calcule BNR

Grafic B. Dinamica prețurilor în perioada 2018-2021



Notă: Pe axa OX este reprezentată dinamica prețului intern în perioada 2018-2021, iar pe axa OY cea a prețului de import; eșantionul include bunurile pentru care există atât prețuri interne, cât și de import în 2018 și 2021.

Sursa: INS, Eurostat, calcule BNR

În ceea ce privește preferința pentru importuri, aceasta a fost calculată pentru fiecare bun în parte ca raport între cantitatea importată, în unități fizice de măsură, și suma dintre cantitatea importată și livrările interne din acel produs⁷. La nivelul industriei alimentare, deși predomină bunurile produse local, se remarcă o creștere constantă a preferinței pentru importuri de la un an la altul, subliniind importanța factorului preț în decizia de consum. În industria ușoară, înclinația spre importuri este evidentă, gravitând în jurul nivelului de 75 la sută (ușor mai crescut pentru îmbrăcăminte decât pentru încălțăminte). Și pentru celelalte bunuri nealimentare, înclinația către importuri este, în general, semnificativ peste 50 la sută, în pofida prețurilor mai ridicate; acest fapt sugerează probleme de competitivitate non-preț ale produselor interne, care probabil nu corespund într-o măsură

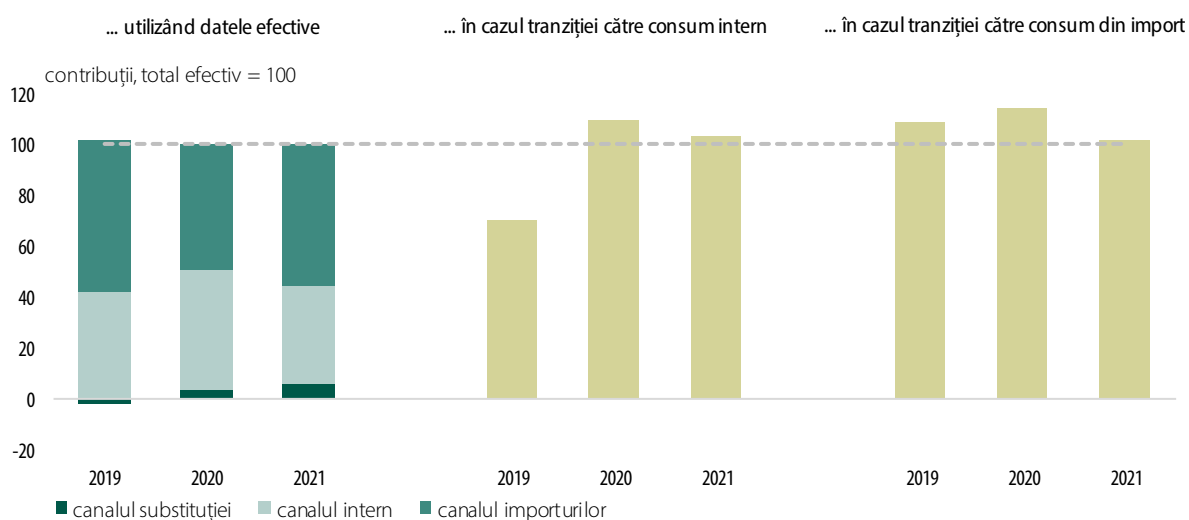
suficientă cerințelor de calitate ale consumatorilor.

Cu aceste elemente, se poate aproxima o descompunere a inflației bunurilor de consum conform metodologiei descrise în prima secțiune. Rezultatele pentru cei trei ani prezintă o robustețe ridicată: în linie cu așteptările, dintre cele trei elemente de interes, canalul substituției are cea mai redusă contribuție (sub 7 la sută din suma lor), fiind pozitiv în anul 2020 și 2021 și ușor negativ în 2019. Efectul neglijabil se datorează faptului că modificarea preferințelor în favoarea bunurilor din import

⁷ Acest mod de calcul va supraestima, probabil, înclinația către import, întrucât nu poate separa bunurile importate a căror destinație este reexportul.

se realizează foarte lent, cu alte cuvinte elementul $\frac{\partial \eta_t^T}{\partial t}$ din ecuația (4) are valori reduse, dar și deoarece, la nivel agregat, diferențialul dintre prețurile de import și cele interne se neutralizează, în bună parte – negativ pentru alimente și îmbrăcăminte, pozitiv pentru celelalte bunuri. Canalul intern contribuie cu circa 40 la sută la inflația astfel calculată, în timp ce canalul importurilor cu valori între 50 la sută și 60 la sută, fiind însă de așteptat ca aportul celui din urmă să fie superior, dată fiind ponderea mai ridicată în structura IAPC. Suma contribuțiilor celor trei canale este ușor superioară segmentului bunuri din inflația CORE2 ajustat în fiecare din cei trei ani, însă apariția unor discrepanțe era previzibilă, având în vedere eșantionul limitat, precum și ipotezele care au fost asumate, în absența unor informații concrete, pentru determinarea înclinației către import și a ponderilor în coșul de consum.

Grafic C. Contribuții la inflație pe segmentul bunurilor de consum ...



Notă: Au fost excluse tutunul, carburanții și medicamentele, în încercarea de a replica structura coșului CORE2 ajustat (bunuri), dar și pentru că mecanismul de formare a prețului final pentru aceste bunuri este unul aparte (accize, reglementări etc.).

Sursa: INS, Eurostat, calcule BNR

În final, a fost realizat un exercițiu contrafactual care are ca scop evaluarea unei decizii de tranziție către consumul de bunuri importate, respectiv produse intern (este urmărită exclusiv evoluția inflației în anul în care se derulează tranziția; în anii următori, este foarte probabil ca excesul/deficitul suplimentar de cerere să modifice substanțial prețurile observate). Pentru a asigura comparabilitatea produselor din punct de vedere al calității, decizia de tranziție a fost luată numai în cazul bunurilor în care prețul mediu intern, respectiv cel de import, este egal cu cel puțin jumătate din celălalt preț, fiind astfel excluse produsele pentru care substituția nu este fezabilă (de exemplu, prețul mediu de import pentru imprimante este de aproape patru ori mai mare față de prețul mediu intern, în acest caz fiind aproape cert că diferența de calitate nu va permite înlocuirea importurilor)⁸. Rezultatele sugerează faptul că o astfel de decizie are preponderent efecte de amplificare a inflației. În cazul migrației către un consum bazat exclusiv pe importuri, rata contrafactuală

⁸ Implicat, substituția vizează numai acele produse care fac atât obiectul tranzacțiilor internaționale, cât și al producției locale, putând fi calculate prețuri unitare în ambele cazuri.

a inflației ar depăși-o pe cea efectivă cu un procent cuprins între 2 și 14 la sută. Exercițiul de substituție către bunuri produse intern relevă rezultate similare pentru anii 2020 și 2021 – diferențial procentual între +3 și +9 la sută⁹; în 2019, inflația aferentă deciziei de consum din producția internă ar fi fost inferioară celei efective – o posibilă explicație o reprezintă înclinația consumatorilor către produse importate, superioare din punct de vedere calitativ, în linie cu situarea economiei în perioada de vârf a ciclului. Prin urmare, având opțiunea de a alege între bunurile de import și cele produse intern, consumatorii pot optimiza, într-o anumită măsură, structura cheltuielilor, ținând cont și de diferențele de calitate, rezultând, în general, o rată a inflației mai scăzută (Grafic C).

Concluzii

Exercițiul de față și-a propus prezentarea unor caracteristici ale inflației bunurilor de consum din România, cu accent pe proveniența acestora și diferențele dintre produsele interne și cele importate. Din datele disponibile a rezultat un diferențial de preț favorabil bunurilor importate în cazul alimentelor și al industriei ușoare, și de sens opus în celelalte cazuri. În dinamică nu au fost observate diferențe sistematice între evoluțiile prețurilor, în timp ce înclinația către importuri urmează o tendință ușor ascendentă în perioada analizată. Contribuțiile la rata inflației, deși marginal superioare în cazul importurilor, sunt în general proporționale cu preferința consumatorilor pentru respectiva sursă de proveniență a bunurilor (intern/import). Un exercițiu contrafactual a demonstrat că modificarea comportamentului de consum în sensul unei înlocuiri a structurii actuale a coșului cu una bazată în cea mai mare parte pe bunuri produse interne sau pe bunuri importate nu ar fi benefică, generând, în cele mai multe cazuri, o rată mai mare a inflației în anul în care aceasta s-ar produce.

Direcții viitoare de cercetare includ analiza celorlalte două componente ale inflației, legate de elementele netranzaționabile din coșul de consum, defalcarea influenței bunurilor importate în funcție de țara de proveniență, respectiv de nivelul de dezvoltare a acesteia, sau ajustarea cantităților produse și importate în funcție de destinația lor, demers care va fi posibil odată cu publicarea tabelor simetrice intrări-ieșiri pentru perioada 2016-2020.

⁹ Diferențele procentuale pozitive corespund unor creșteri ale inflației bunurilor de cel mult o jumătate de punct procentual (atât în cazul substituției către bunuri locale, cât și în cel al substituției către bunuri importate).