

# **PROIECȚII PRIVIND EVOLUȚIILE DEMOGRAFICE ÎN ROMÂNIA**

*Ion Ghizdeanu*

*Președinte al Comisiei Naționale de Prognoză*

*- Reuniunea Comitetului de Pregătire a Trecerii la Euro -  
- BNR, 9 iulie 2012 -*

# CUPRINS

- 1. Considerații generale**
- 2. Ipoteze ale proiecției demografice**
- 3. Proiecția demografică EUROPOP2010**

# 1. Considerații generale (1)

- Obiectivul de politică principal în cadrul UE este asigurarea sustenabilității finanțelor publice
  - Realizarea obiectivului necesită informații credibile și comparabile privind posibile probleme, incluzând cele cauzate de modificări demografice
- Consiliul ECOFIN a mandatat CPE să actualizeze proiecția cheltuielilor legate de vârstă (pensii, îngrijirea sănătății, dizabilități pe termen lung, educație, șomaj)
  - Este a patra ediție a raportului, elaborat pe baza proiecției demografice EUROPOP2010 la care au fost implicate activ institutele naționale de statistică prin grupul de lucru "Proiecția populației", Eurostat având totuși independența deplină în pregătirea proiecției

# 1. Considerații generale (2)

- EUROPOP2010 a reprezentat prima etapă a exercițiului de proiecție a cheltuielilor legate de vârstă 2010-2060
- CPE prin grupul de lucru privind îmbătrânirea populației împreună cu CE prin DG ECFIN (rol central) au realizat raportul utilizând presupuneri și metodologii uniforme la toate statele membre
- Pornind de la proiecția populației:
  - Proiecția cheltuielilor cu pensiile a fost realizată de statele membre utilizând modele proprii – astfel se include legislația specifică privind pensiile
  - Proiecțiile cheltuielilor cu îngrijirea sănătății, dizabilități pe termen lung, educație, șomaj au fost realizate de DG ECFIN pe baza unui model de proiecție comun pentru fiecare tip de cheltuieli

# 1. Considerații generale (3)

- Trebuie subliniat faptul că aceste proiecții pe termen lung nu sunt prognoze
  - Ele sunt supuse creșterii incertitudinilor în timp
  - Conjunctura actuală (cea mai mare criză din ultimii ani) determină incertitudini suplimentare pe termen mediu cu efect de amplificare a incertitudinilor pe termen mai lung
- Rezultatele proiecției demografice arată unde, în care țări, când și cât de mult presiunile îmbătrânirii se vor accelera, subliniind provocările de politică imediate și de viitor pentru guverne

## 2. Ipoteze ale proiecției demografice (1)

Principalele canale de modificare a mărimii și profilului pe vârste ale populației sunt:

- ***Rata de fertilitate***

- Convergență către rata de fertilitate din statele care în prezent au cele mai mari rate pe termen lung (Franța, Irlanda, Suedia, Anglia, Danemarca 1,85-2)
  - Rata medie pentru SM converge către 1,85 nașteri pentru o femeie în 2060

- ***Speranța de viață la naștere***

- Creșterile până în 2060 să fie mai mari pentru statele cu niveluri mai mici ale speranței și mai reduse pentru cele cu niveluri mai mari

- ***Migrația netă***

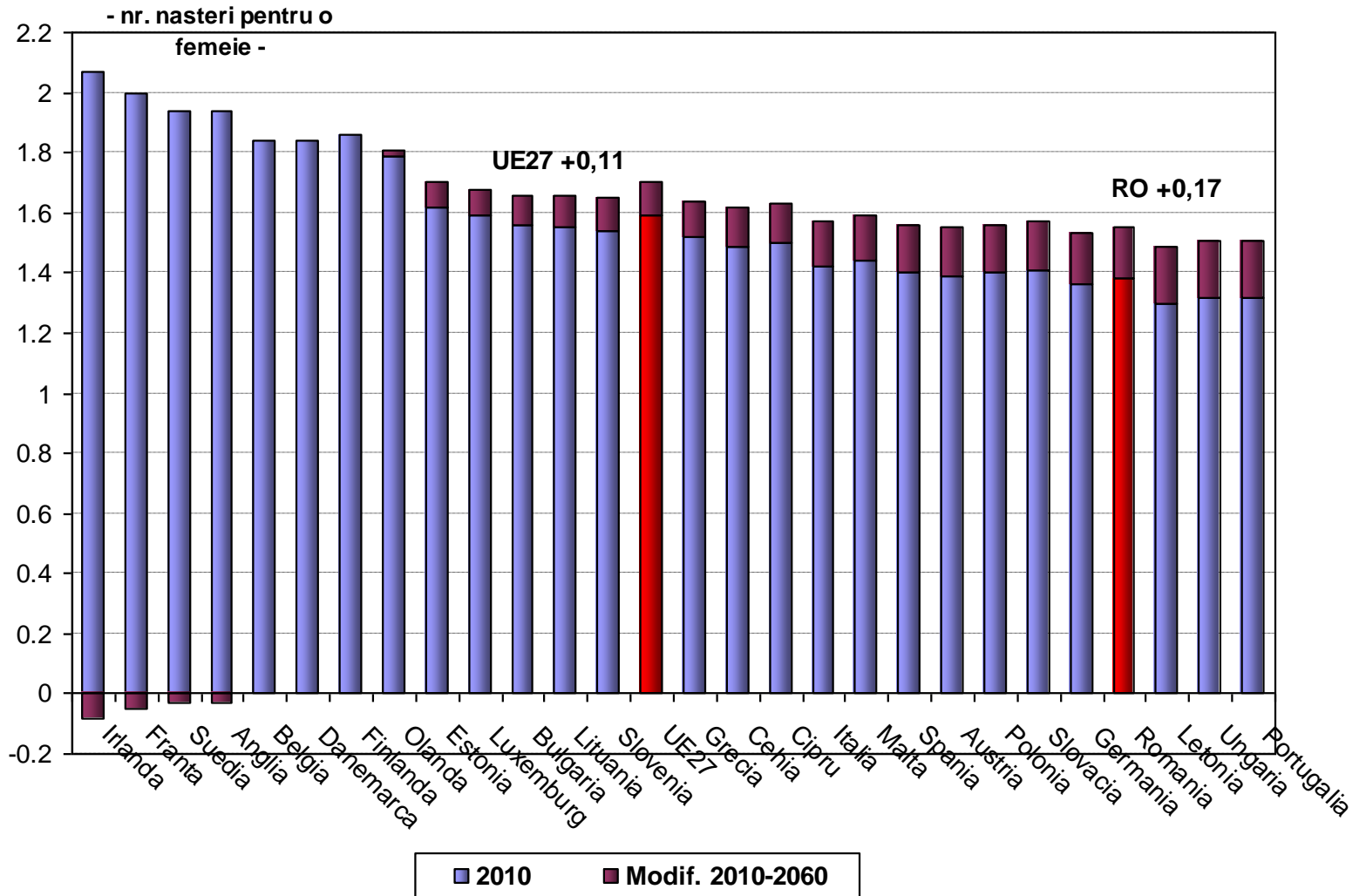
- Fluxurile de imigrație și emigrație converg, luând în calcul și modificările în structura națională pe vârste
- Fluxurile nete sunt proiectate să se concentreze către: Italia, Spania, Anglia
- Pentru țări cu fluxuri nete de emigranți în prezent (Bulgaria, Estonia, Letonia, Lituania, Malta, România) s-a presupus o reducere sau chiar o inversare

## 2. Ipoteze ale proiecției demografice (2)

- *Rata de fertilitate*

	<b>2010</b>	<b>2060</b>	<b>Modificare (pp)</b>
România	1,38	1,55	0,17
UE27	1,59	1,71	0,12

# Proiecția ratelor de fertilitate



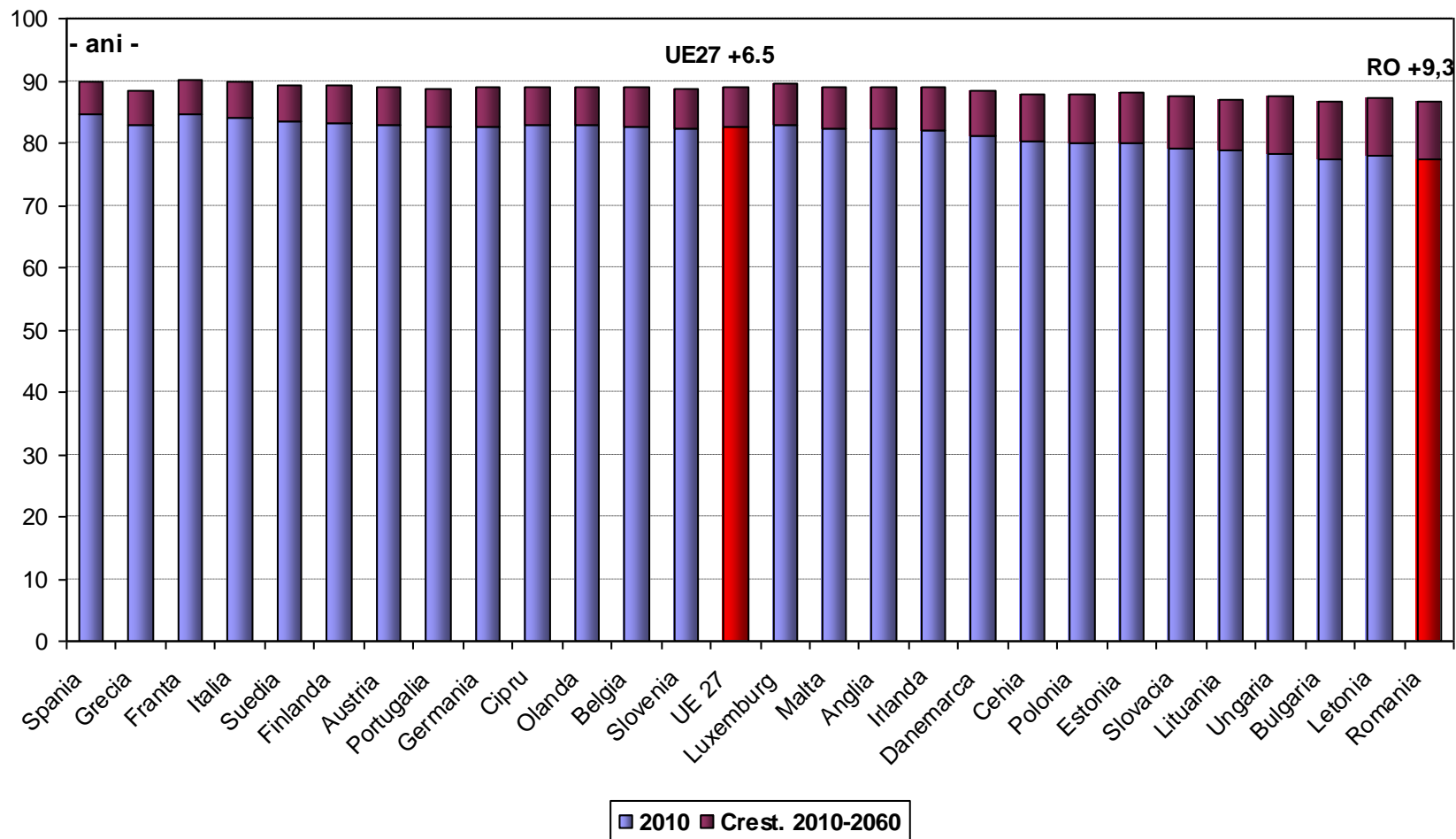


## 2. Ipoteze ale proiecției demografice (3)

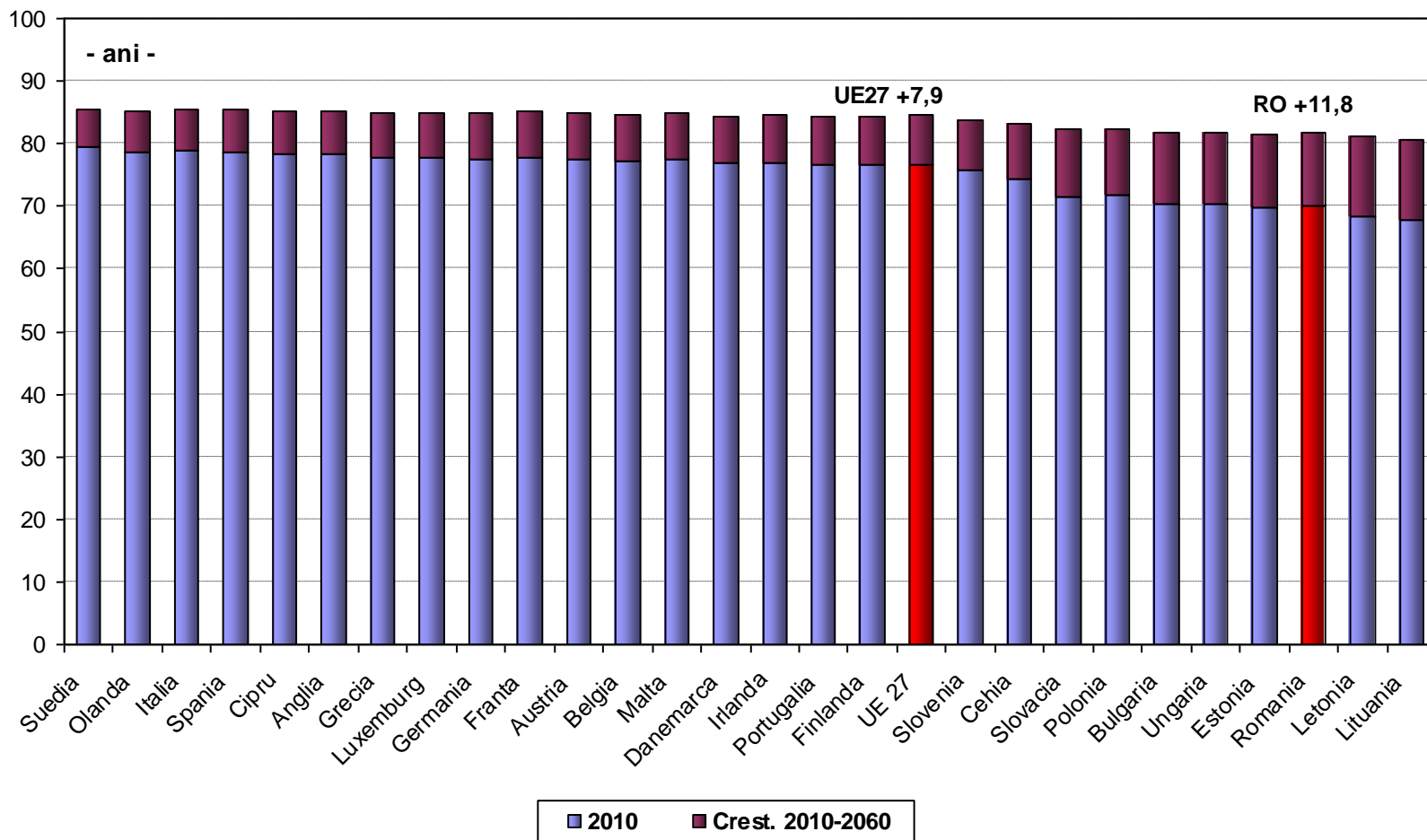
- *Speranța de viață la naștere*

	2010	2060	Modificare (pp)
<b>România</b>			
- Femei	77,4	86,7	9,3
- Bărbați	70,0	81,8	11,8
<b>UE27</b>			
-Femei	82,5	89,1	6,5
- Bărbați	76,7	84,6	7,9

# Proiecția speranței de viață la naștere pentru femei



# Proiecția speranței de viață la naștere pentru bărbați



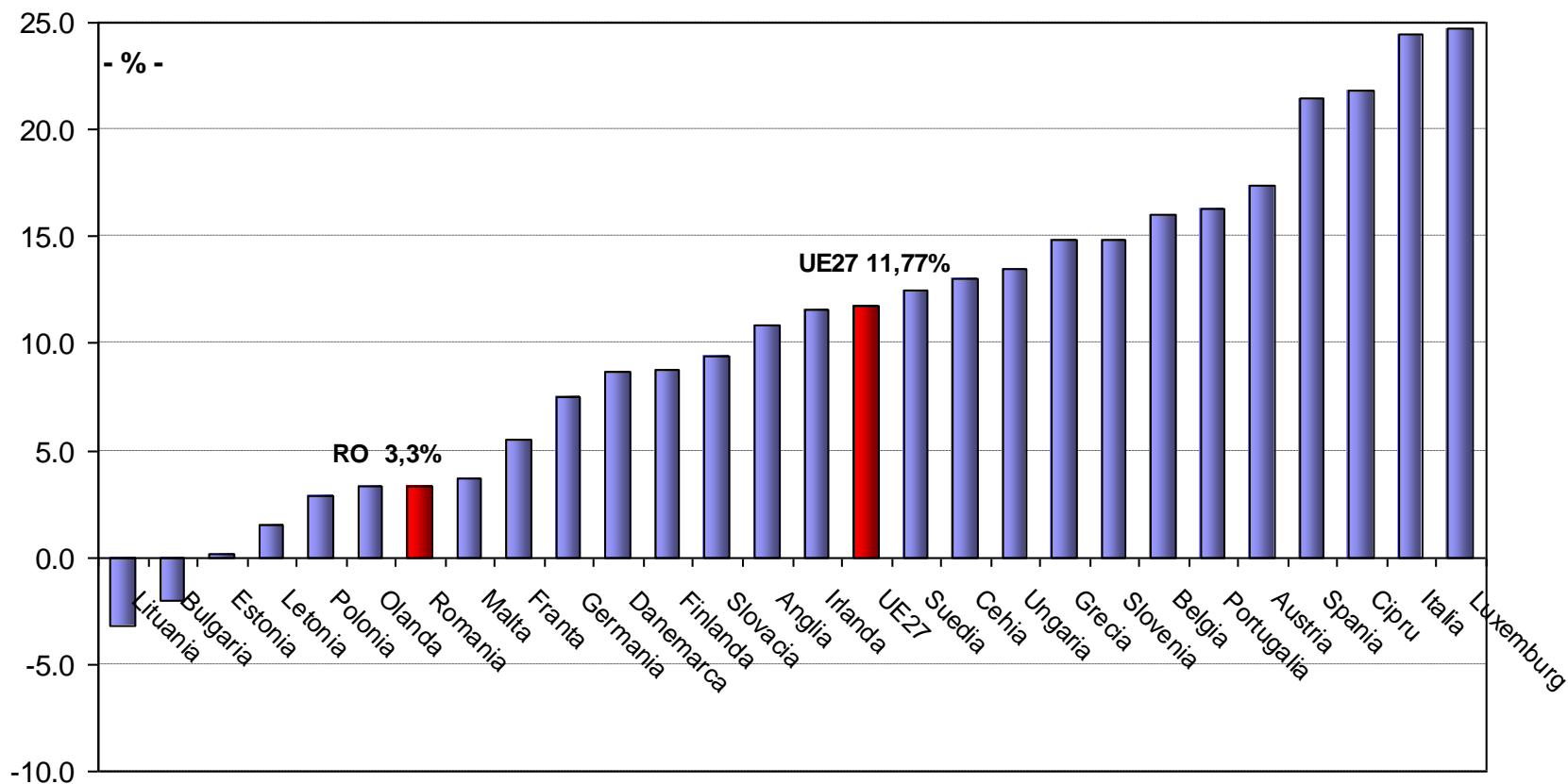
## 2. Ipoteze ale proiecției demografice (3)

- *Migrația netă – fluxuri nete și % din populația totală*

	2010		Cumulat în 2060	
	mii	%	mii	%
România	-0,2	0,0	564	3,3
UE27	1043	0,21	60798	11,77

Cele mai mari fluxuri nete s-au îndreptat către Italia (15,9 mil.), Spania (11,2 mil.) și Anglia (8,7 mil.)

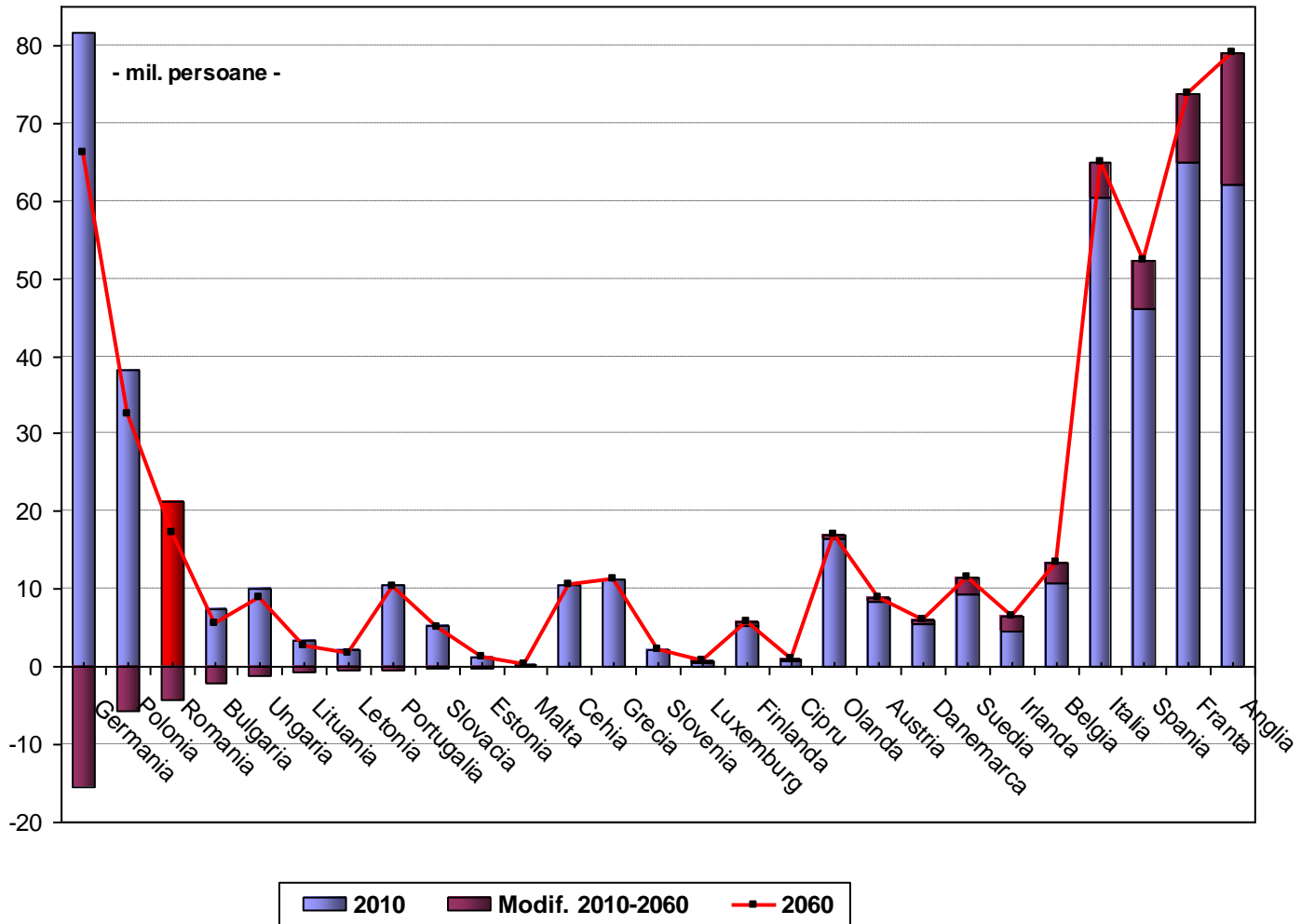
# Proiecția migrației nete cumulate - pondere în populație în anul 2060 -



### 3. Proiecția demografică EUROPOP2010 (1)

- Rezultate generale:
  - Mărimea totală a populației UE va fi în ușoară creștere, dar mult mai îmbătrânită
  - Structura pe vârste a populației UE va fi puternic schimbată ca urmare a dinamicilor fertilității, speranței de viață și a migrației
  - Există diferențe mari de evoluție între statele membre:
    - Descreșteri în 13 state, inclusiv România (-19%)
    - Creșteri în 14 state
  - Germania a fost cea mai populată țară în 2010 cu 81,7 mil. persoane, iar în 2060 Anglia va deveni cea mai populată

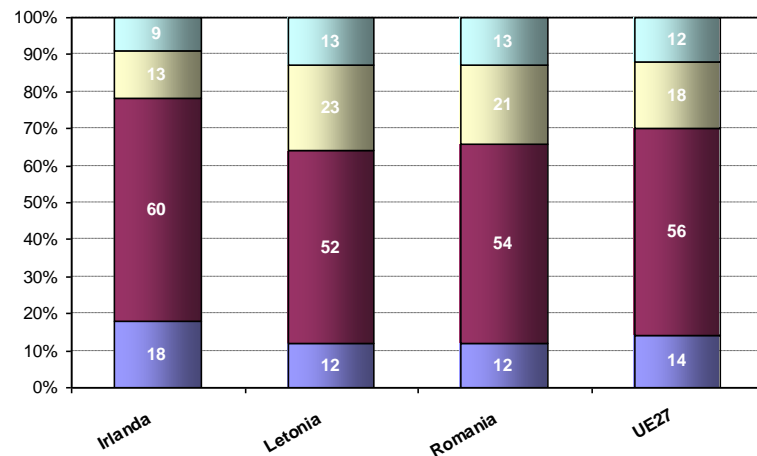
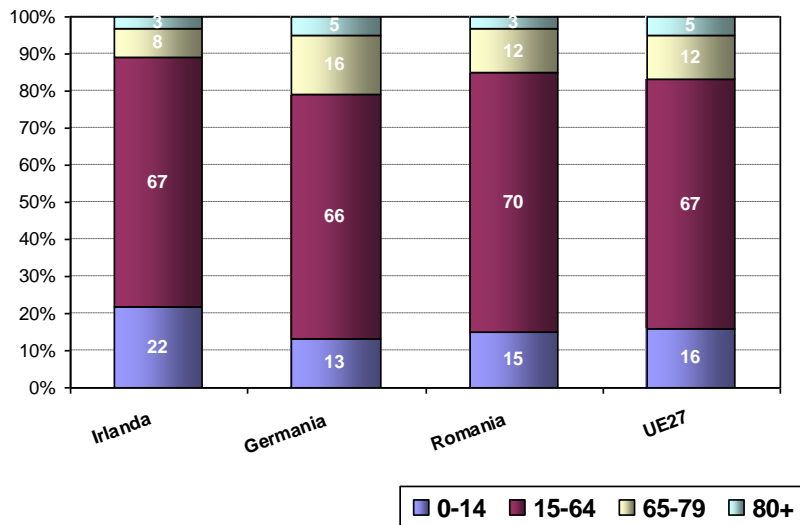
# Proiecția populației totale



### 3. Proiecția demografică EUROPOP2010 (2)

- În România populația îmbătrânită (65+) va reprezenta 34% din populația totală  
- majorare cu 19 puncte procentuale față de 2010
- În 2010: - Irlanda - cea mai mică pondere a populației îmbătrânite (11%)  
- Germania - cea mai mare pondere a populației îmbătrânite (21%)
- În 2060: - Irlanda va avea cea mai mică pondere a populației îmbătrânite (22%)  
- Letonia va avea cea mai mare pondere a populației îmbătrânite (36%)

**Structura populației pe grupe de vârstă**  
**2010** **2060**





### 3. Proiecția demografică EUROPOP2010 (3)

- Ca rezultat al diferitelor tendințe ale grupelor de vârstă, raportul de dependență al populației în vârstă (65+) de cea în vârstă de 15-64 ani va crește în toate statele
  - La nivelul UE 27 cu 26,5 puncte procentuale → 52,5% în 2060
  - În Anglia cel mai puțin +17,1 pp → 42,1%
  - În Polonia cel mai mult +45,8 pp → 64,8%
  - În România cu 43,5 pp → 64,8%
- Raportul de dependență (0-14 plus 65+) / (15+64)
  - La nivelul UE 27 crește cu 28,5 puncte procentuale → 77,9% în 2060
  - În Irlanda cel mai puțin +17,2 pp → 66,5%
  - În Slovacia cel mai mult +46,6 pp → 84,7%
  - În România cu 43,4 pp → 86,3%

# Proiecția raportului de dependență a populației în vârstă (65+ / (15+64))

