



# România și migrații

12 iunie 2014

# Criteriile de la Maastricht

## (Indicatori de convergență nominală)

Indicatorii de convergență nominală	Criteriile de la Maastricht	România	Diferență față de criteriu
<b>Rata inflației (IAPC)</b> (procente, medie anuală)	<1,5 pp peste 0,2%* (media celor mai performanți 3 membri UE)	<b>2,1</b> (aprilie 2014)	<b>+0,4pp</b>
<b>Ratele dobânzilor pe termen lung</b> (procente, medie anuală)	<2 pp peste 4,2%* (media celor mai performanți 3 membri UE din perspectiva stabilității prețurilor)	<b>5,3</b> (aprilie 2014)	✓
<b>Cursul de schimb față de euro**</b> (apreciere(+)/depreciere (-))	±15 la sută	<b>+3,0 / -4,5</b>	✓
<b>Deficitul bugetului consolidat***</b> (procente în PIB)	sub 3 la sută	<b>2,3</b>	✓
<b>Datoria publică***</b> (procente în PIB)	sub 60 la sută	<b>38,4</b>	✓

\*) nivel de referință, aprilie 2014 (Irlanda, Letonia, Portugalia).

\*\*) Calculat ca deviația maximă a cursului de schimb față de euro în intervalul iunie 2012 - mai 2014 comparativ cu media înregistrată în mai 2012, pe baza datelor zilnice. O deviație în sens ascendent/ descendent presupune aprecierea/deprecierea monedei comparativ cu nivelul cursului de schimb consemnat în mai 2012.

\*\*\*) 2013; metodologie SEC95.

Sursa: Eurostat, Institutul Național de Statistică, Banca Națională a României, Comisia Europeană

## Tabloul de bord pentru supravegherea dezechilibrelor macroeconomice\*

		Sodul contului curent	Poziția investițională internațională	Cursul de schimb real efectiv pe baza IAPC	Cota de piață a exportatorilor de bunuri și servicii	Costul unitar nominal cu forța de muncă	Indicele prețurilor locuințelor	Datoria sectorului privat	Fluxul creditelor acordate sectorului privat	Datoria sectorului public	Rata șomajului	Datoriile sectorului financiar (date neconsolidate)
		% din PIB, medie pe 3 ani	% din PIB	variație % pe 3 ani	variație % pe 5 ani	variație % pe 3 ani	variație % anuală	% din PIB	% din PIB	% din PIB	medie pe 3 ani	variație % anuală
		-4%/+6% din PIB	-35% din PIB	±5% (EA) ±11% (non-EA)	-6%	+9% (EA) +12% (non-EA)	+6%	160% din PIB	+15% din PIB	60% din PIB	10%	16,5%
<b>Bulgaria</b>	<b>2012</b>	-0,7	-79,1	-4,0	4,7	12,7	-6,9	131,8	2,5	18,4	11,3	10,1
	<b>2013</b>	-0,4	-78,1	...	5,7	12,7	-0,3	...	...	18,9	12,2	...
<b>Croația</b>	<b>2012</b>	-0,5	-89,5	-8,3	-24,9	-0,3	-2,4	132,1	-2,1	55,9	13,8	0,7
	<b>2013</b>	0,1	-88,4	...	-27,3	...	-18,1	...	...	67,1	15,6	...
<b>Republica Cehă</b>	<b>2012</b>	-2,6	-48,8	0,4	-3,4	3,4	-4,0	72,4	0,6	46,2	7,0	5,4
	<b>2013</b>	-1,8	-45,6	...	-7,4	3,7	-1,3	...	...	46,0	6,9	...
<b>Ungaria</b>	<b>2012</b>	0,5	-103,2	-1,2	-17,9	4,2	-9,2	131,0	-6,1	79,8	11,0	-8,3
	<b>2013</b>	1,4	-93,0	...	-15,0	9,1	-4,8	...	...	79,2	10,7	...
<b>Polonia</b>	<b>2012</b>	-4,6	-66,5	1,3	1,1	4,2	-5,9	74,7	3,4	55,6	9,8	9,6
	<b>2013</b>	-3,3	-68,6	...	-0,4	...	-4,2	...	...	57,0	10,0	...
<b>România</b>	<b>2012</b>	-4,5	-68,0	-1,9	5,7	-5,2	-10,0	72,9	0,9	38,0	7,2	5,3
	<b>2013</b>	-3,3	-61,4	...	10,5	-0,5	-4,5	...	...	38,4	7,2	...

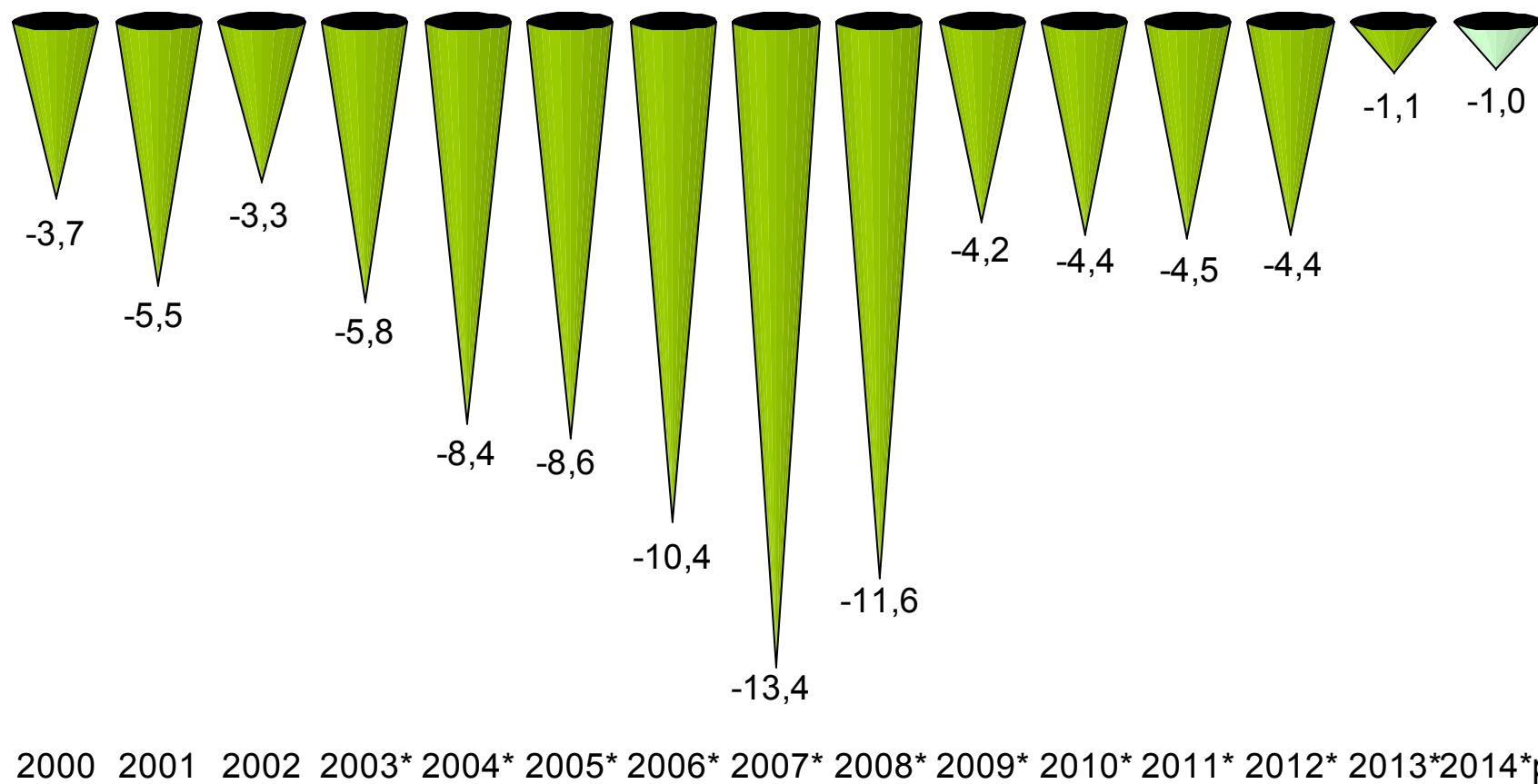
\*) data ultimei actualizări: 6 iunie 2014

... lipsă date

Sursa: Eurostat, INS, BNR

## Soldul contului curent

procente în PIB



\*) include profitul reinvestit

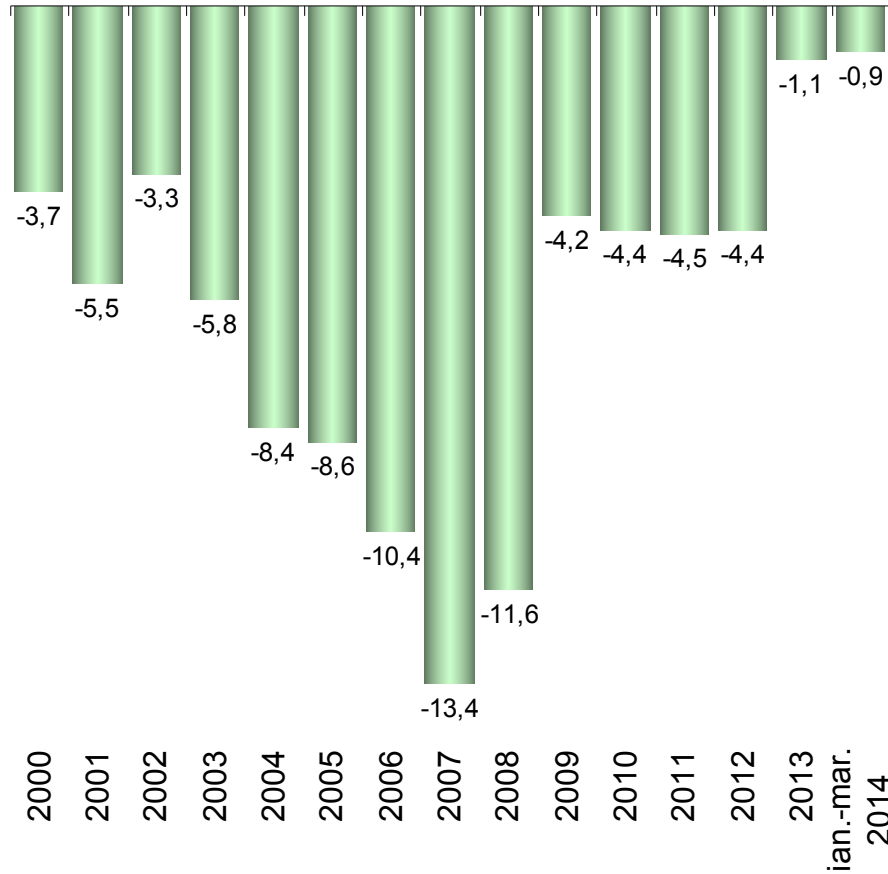
p) prognoză; Program de Convergență, 2014-2017

Notă: În perioada ianuarie-martie 2014, contul curent a consemnat un deficit de 260,9 milioane EUR comparativ cu un excedent de 5,6 milioane EUR în perioada ianuarie-martie 2013.

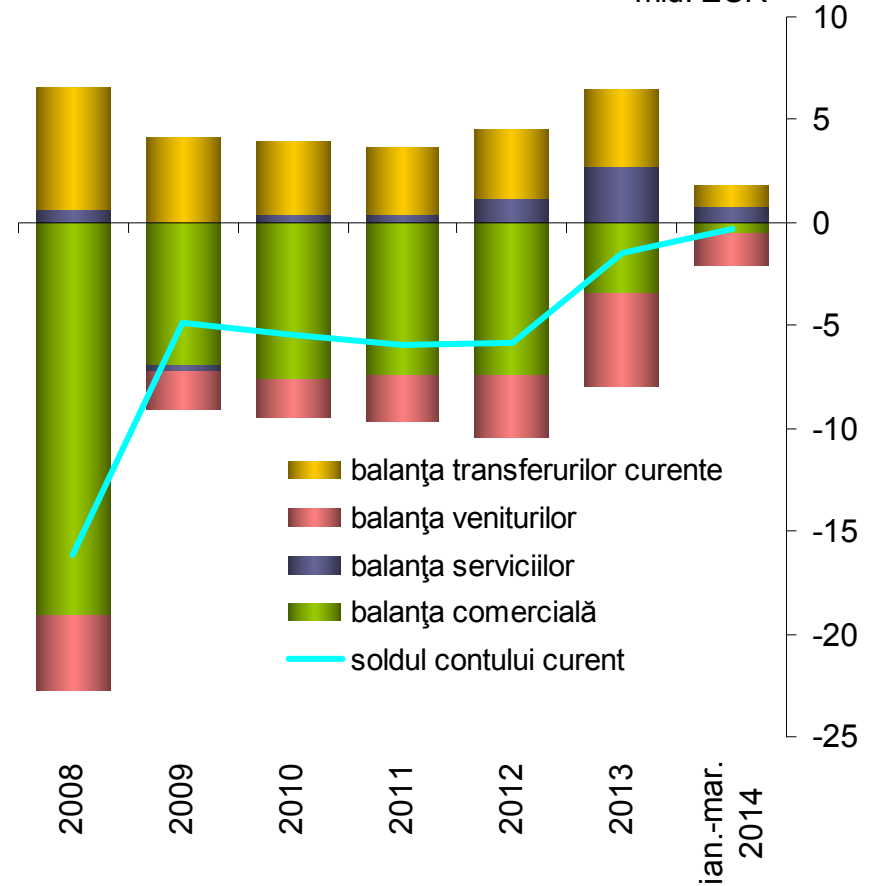
Sursa: Institutul Național de Statistică, Banca Națională a României

# Soldul contului curent

pondere în PIB



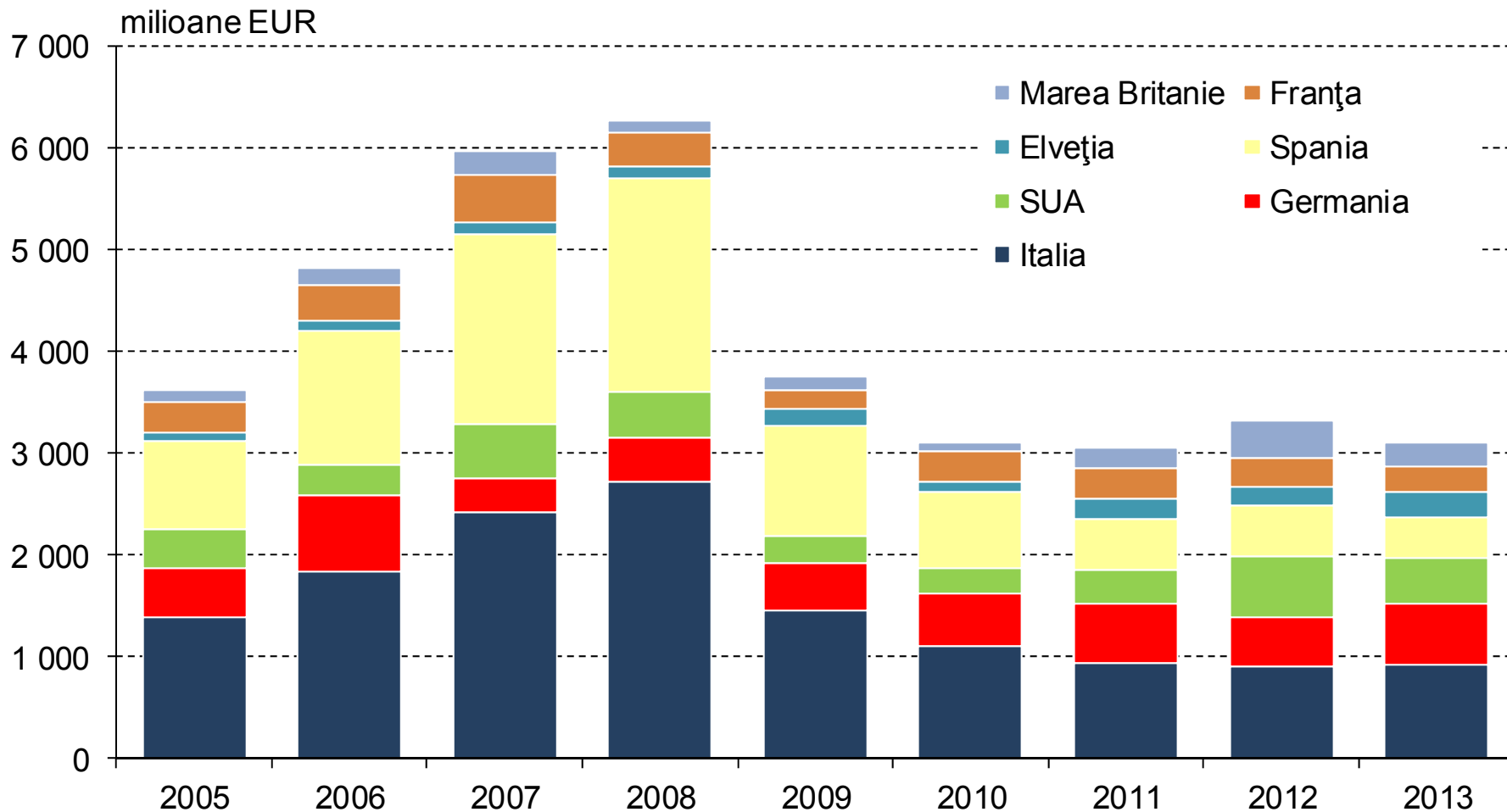
mld. EUR



Notă: În perioada ian.-mar. 2014, contul curent a consemnat un deficit de 260,9 mil. EUR comparativ cu un excedent de 5,6 mil. EUR în perioada ian.-mar. 2013.

Sursa: Banca Națională a României, Institutul Național de Statistică

## Evoluția transferurilor bănești ale românilor din străinătate



Sursa: Banca Națională a României

## Evoluția transferurilor bănești ale românilor din străinătate\*

milioane EUR

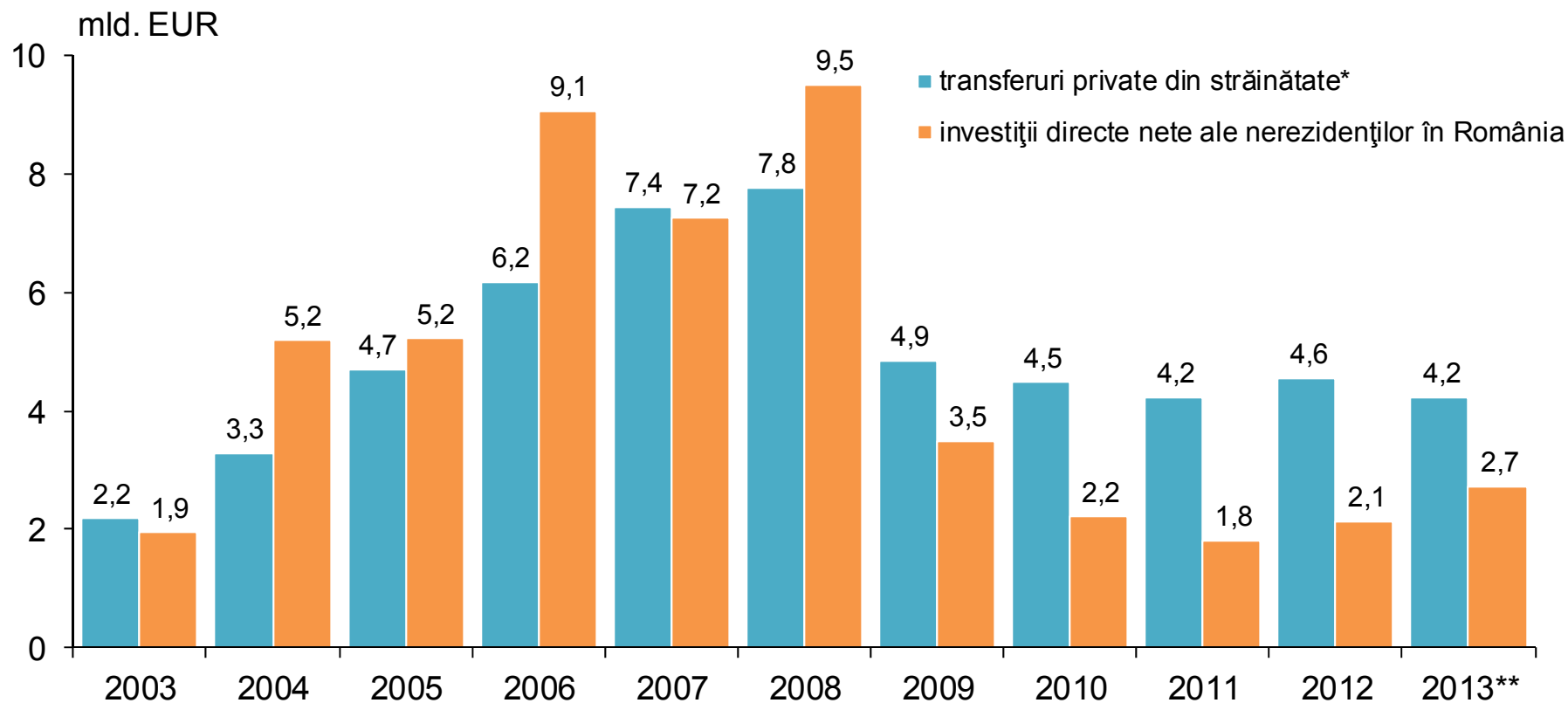
	2005	2006	2007	2008	2009	2010	2011	2012	2013
Italia	1 393	1 839	2 426	2 718	1 465	1 111	932	900	925
Germania	486	745	334	441	453	509	597	491	595
SUA	385	313	525	439	278	261	331	593	460
Spania	865	1 302	1 874	2 111	1 080	738	498	504	393
Elveția	81	114	115	108	160	106	191	191	252
Franța	294	351	471	332	189	292	314	275	250
Marea Britanie	122	160	219	115	135	92	193	377	224
Ungaria	39	58	45	184	125	95	97	99	128
Austria	61	70	147	129	101	94	138	88	111
Grecia	127	173	293	450	231	158	107	87	75
Turcia	19	22	26	22	18	35	50	62	35
Irlanda	73	94	109	30	17	24	194	167	20
Altele	753	931	857	685	599	968	588	717	762
<b>Total (intrări)</b>	<b>4 697</b>	<b>6 171</b>	<b>7 441</b>	<b>7 765</b>	<b>4 851</b>	<b>4 484</b>	<b>4 231</b>	<b>4 551</b>	<b>4 230</b>

\* includ transferurile bănești de la lucrători și de la alte persoane plecate în străinătate (sub și peste 1 an)

	2005	2006	2007	2008	2009	2010	2011	2012	2013
<b>Intrări</b>	<b>4 697</b>	<b>6 171</b>	<b>7 441</b>	<b>7 765</b>	<b>4 851</b>	<b>4 484</b>	<b>4 231</b>	<b>4 551</b>	<b>4 230</b>
leșiri	421	646	1 172	1 673	1 017	1 114	1 098	922	992
<b>Net</b>	<b>4 276</b>	<b>5 525</b>	<b>6 269</b>	<b>6 092</b>	<b>3 834</b>	<b>3 370</b>	<b>3 133</b>	<b>3 629</b>	<b>3 238</b>

Sursa: Banca Națională a României

## Transferurile bănești ale românilor din străinătate și investițiile directe ale nerezidenților în România



\* includ transferurile bănești de la lucrători și de la alte persoane plecate în străinătate (sub și peste 1 an)

\*\* date provizorii

Sursa: Banca Națională a României



# Teme de reflecție

---

## 1. Având în vedere profilul migranților:

- slab calificați în Italia, Spania, țările mediteraneene
- calificați în Germania, Marea Britanie, Europa de Vest
- ultra-calificați în SUA, Canada

Care ar trebui să fie focalizarea firmelor de transferuri de bani?  
Deja, remiterile din SUA sunt mai mari decât cele din Spania

## 2. De ce o parte atât de mică a transferurilor de bani are loc prin mijloace electronice (internet, telefonie mobilă)? Nivelul competenței digitale nu pare a fi o problemă; a se vedea în acest sens experiențele migranților africani

## Teme de reflecție (2)

---

3. Cum se poate înjumătăți timpul de economisire pentru o casă – principalul motiv de economisire indicat de migranți – prin recurgerea la sistemul băncilor de locuințe?
4. De ce este atât de scăzută presiunea pusă pe autoritățile locale, de către migranții reîntorși în mediul rural, privind dotarea localităților cu infrastructură elementară?