



BANCA NAȚIONALĂ A ROMÂNIEI

BULETIN DE CONJUNCTURĂ

Anul III nr.30

Iunie 2000

Cuprins

<i>Tendențe generale</i>	- Evoluțiile principalilor indicatori în luna iunie 2000.....	2
<i>Evoluția producției</i>	- Tendință ascendentă a producției industriale	2
<i>Stocuri</i>	- Evoluție favorabilă a stocurilor.....	5
<i>Factori care limitează producția</i>	- Blocajul financiar – principala cauză a limitării producției.....	6
<i>Utilizarea forței de muncă</i>	- Trend descendent al forței de muncă angajate în industrie	7
<i>Prețuri</i>	- Trend ascendent al prețurilor.....	8
<i>Investiții</i>	- Evoluție pozitivă a activității de investiții	9
<i>Profitabilitate</i>	- Semnale favorabile privind evoluția profitabilității.....	10
<i>Secțiuni grafică – evoluții sectoriale</i>		12
<i>Precizări metodologice</i>		16

*Tendințe
generale*

Evoluțiile principalilor indicatori în luna iunie 2000

Din opiniile exprimate de conducătorii întreprinderilor participante la sondajul de conjunctură în luna iunie se conturează o evoluție în general favorabilă a principalilor indicatori economici ai activității de producție industrială.

Producția industrială va continua să crească, circa 48 la sută dintre cei chestionați anticipând o tendință ascendentă, iar gradul estimat de utilizare a capacităților de producție se situează peste 67 la sută. Atât volumul comenzilor totale, cât și al celor pentru export se vor încadra pe un trend pozitiv.

Pe ansamblul sectorului industrial stocurile de produse finite continuă să scadă, dar procentajul celor care apreciază că acestea vor avea o evoluție ascendentă (peste 20 la sută dintre opinii) este în creștere față de luna anterioară. Stocurile de materii prime se situează în majoritatea ramurilor la un nivel satisfăcător, dar în unele sectoare se mai semnalează probleme în desfășurarea activității de producție.

Principalii factori pe care managerii întreprinderilor participante la sondaj îi consideră drept cauze ale limitării creșterii economice sunt blocajul financiar, reducerea cererii pentru unele produse, nivelul dobânzilor bancare, evoluția cursului monedei naționale și lipsa materiilor prime.

Expectațiile inflaționiste induse de așteptata majorare a prețurilor combustibililor, energiei electrice și termice sunt prezente în opiniile exprimate de mai mult de jumătate dintre cei chestionați. Spre deosebire de luna anterioară, doar circa 46 la sută dintre agenții economici participanți la sondaj anticipează o evoluție nemodificată a prețurilor.

Tendința de reducere a numărului de salariați va continua în majoritatea ramurilor industriale, dar trendul pozitiv al comenzilor va avea ca rezultat o antrenare suplimentară de forță de muncă în unele sectoare. Astfel, procentul celor care estimează o evoluție ascendentă a forței de muncă angajate în industrie se situează în această lună în jurul nivelului de 13 la sută, în timp ce doar 25 la sută dintre cei chestionați (față de circa 33 la sută în luna mai) preconizează o evoluție descendentă.

Atât în ceea ce privește evoluția investițiilor, cât și cea a ratei profitabilității estimările sunt pozitive; circa 25 și respectiv 36 la sută dintre participanți anticipează un trend ascendent al acestor indicatori.

*Evoluția
producției*

Tendință ascendentă a producției industriale

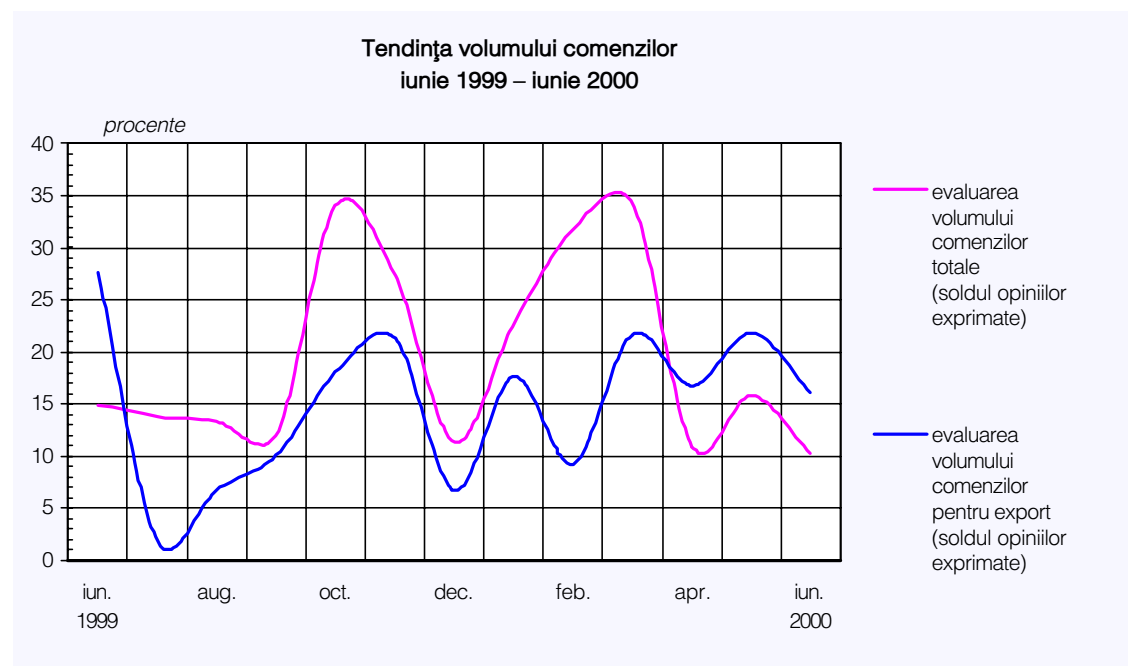
Din aprecierile managerilor întreprinderilor participante la sondaj se conturează perspectiva menținerii evoluției favorabile a volumului de comenzi. Circa 32 la sută dintre agenții economici a căror activitate se desfășoară în sectorul industrial estimează

creșterea portofoliului de comenzi pentru luna iunie și peste 44 la sută anticipează menținerea acestuia la același nivel; opiniile defavorabile însumează circa 22 la sută.

Se apreciază că o dinamică accentuată a comenzilor vor avea sectoarele: prelucrarea petrolului, cocsificarea cărbunelui și tratarea combustibililor nucleari; materiale de construcții; industria sticlei și porțelanului; industria alimentară; industria ușoară; industria de mașini și echipamente.

Evoluții	Mai 2000	Iun. 2000
Producția	↗	↗
Comenzi noi - total, din care:	↗	↗
Comenzi noi pentru export	↗	↗
Gradul de utilizare a capacităților de producție	66,4%	67,2%

Reducerea portofoliului de comenzi este anticipată de agenții economici care-și desfășoară activitatea în industria de mijloace ale tehnicii de calcul și de birou, în sectorul de extracție și preparare a cărbunelui și minereurilor metalifere, a petrolului și gazelor naturale (circa 74 la sută), precum și de o parte a celor din industria mijloacelor de transport (circa 35 la sută).



Evoluție pozitivă a volumului comenzilor

În privința evoluției comenzilor pentru export, și în luna iunie estimările sunt favorabile unei evoluții pozitive. Circa 20 la sută dintre respondenți anticipează o creștere a exporturilor, în timp ce, la fel ca în luna precedentă, reduceri ale portofoliului de comenzi pentru export sunt așteptate de doar 3 la sută. Un procentaj de aproape 57 la sută dintre răspunsuri indică o evoluție nemodificată.

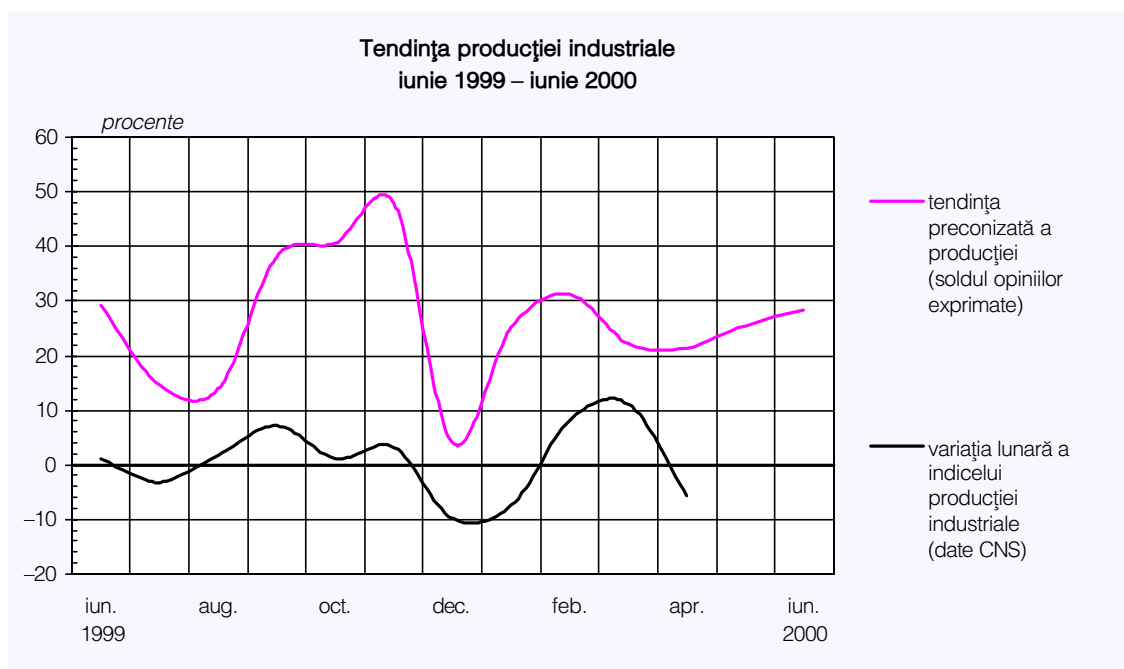
Pentru cea mai mare parte a agenților economici localizați în industria de prelucrarea petrolului, cocsificarea cărbunelui și tratarea combustibililor nucleari, industria de mașini și

echipamente, industria textilă și cea a materialelor de construcții cererea externă pentru produsele realizate va fi mai mare.

Nu toți agenții economici au reușit însă să identifice piețe externe sau să se mențină pe acestea. Astfel, pentru o parte a agenților economici din industria de mijloace ale tehnicii de calcul, industria chimică și cea poligrafică nivelul cererii la export este mai scăzut decât în luna precedentă.

Menținerea și consolidarea trendului ascendent în evoluția cererii au determinat ca, din punct de vedere al evoluției producției, să se contureze un tablou similar cu cel din luna precedentă. Circa 48 la sută dintre participanții la sondaj consideră că vor obține o producție superioară comparativ cu luna mai. Aproape 33 la sută estimează că producția se va menține la nivelul lunii precedente și circa 20 la sută dintre agenții economici apreciază că în sectoarele pe care le reprezintă producția va scădea.

*Evoluție
ascendentă a
producției
industriale*



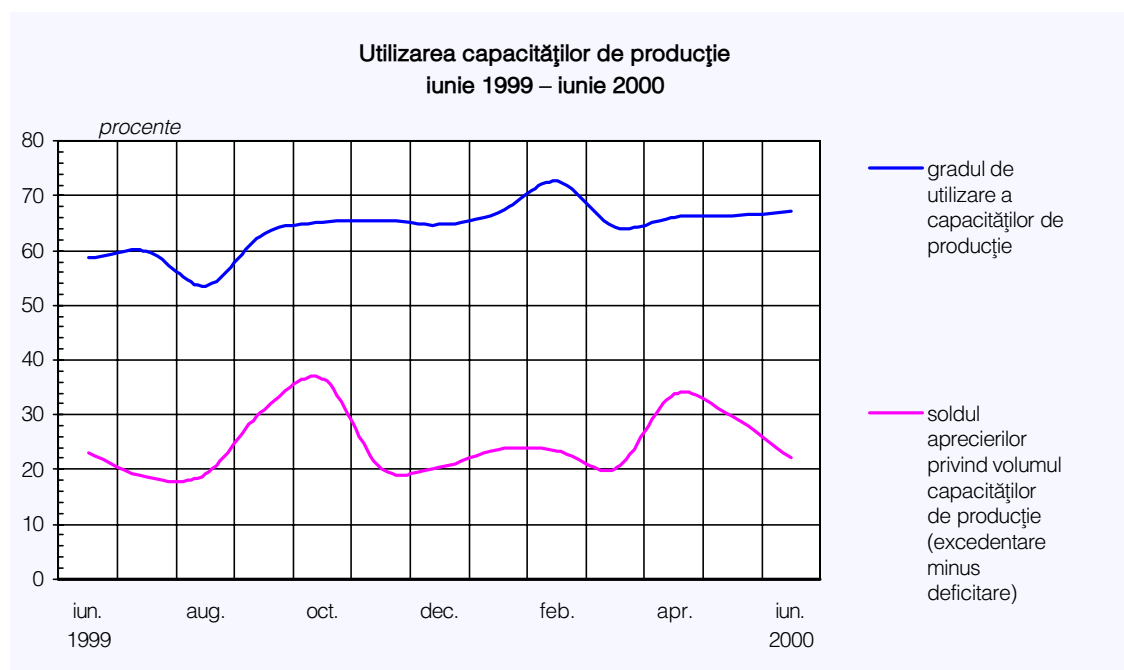
Evoluții peste media industriei sunt așteptate de cea mai mare parte (între 50 – 95 la sută) a agenților economici din următoarele sectoare de activitate: prelucrarea petrolului; metalurgie; materiale de construcții; industria alimentară; industria ușoară; prelucrarea lemnului; industria celulozei, hârtiei și cartonului; industria mobilei; activitatea de construcții.

Majoritatea agenților economici din industria de mijloace ale tehnicii de calcul și de birou, industria extractivă și industria mijloacelor de transport estimează pentru luna iunie o evoluție descendentă a producției.

Capacitățile de producție vor fi utilizate în proporție de peste 67 la sută, gradul de utilizare a acestora situându-se pentru majoritatea agenților economici în apropierea mediei pe industrie.

Lipsa fondurilor necesare restructurării și re tehnologizării sau lipsa comenzilor determină mari variații privind gradul de utilizare a capacităților de producție: de la 86 la sută în industria ușoară, la circa 38 la sută în industria mijloacelor de transport.

Peste 75 la sută dintre participanți apreciază că există o bună corelație între capacitățile existente și programul de producție. Capacități de producție utilizate sub potențialul de exploatare sunt în continuare semnalate îndeosebi în industria mijloacelor de transport, industria de prelucrare a petrolului și industria de mașini și echipamente, și într-o mai mică măsură în industria de prelucrare a lemnului, industria materialelor de construcții, industria poligrafică și industria ușoară.



Evoluție bună a gradului de utilizare a capacităților de producție

Evoluție favorabilă a stocurilor

Stocuri

Fenomenul de absorbție a stocurilor de produse finite va continua și în această lună, chiar dacă cu intensitate mai redusă. Circa 23 la sută dintre participanții la sondaj (față de 31 la sută în luna aprilie și 27 la sută în luna mai) apreciază că dispun încă de piețe de desfacere permeabile pentru produsele realizate și că stocurile de produse finite vor avea în continuare o evoluție descendentă. Cele mai multe opinii în acest sens provin din sectorul de prelucrare a petrolului, industria materialelor de construcții, industria mijloacelor de transport, industria de mașini și echipamente, producția, transportul și distribuția de energie electrică, gaze și apă caldă.

La polul opus se situează cei care estimează o evoluție ascendentă a stocurilor de produse finite și al căror procentaj a crescut de la doar 6 la sută în luna aprilie, la aproape 16 la sută în luna mai, situându-se peste 21 la sută pentru luna iunie. Sectoarele unde, în condițiile reducerii cererii, creșterea preconizată a producției va conduce la majorarea stocurilor sunt industria alimentară, industria extractivă, industria de prelucrare a lemnului,

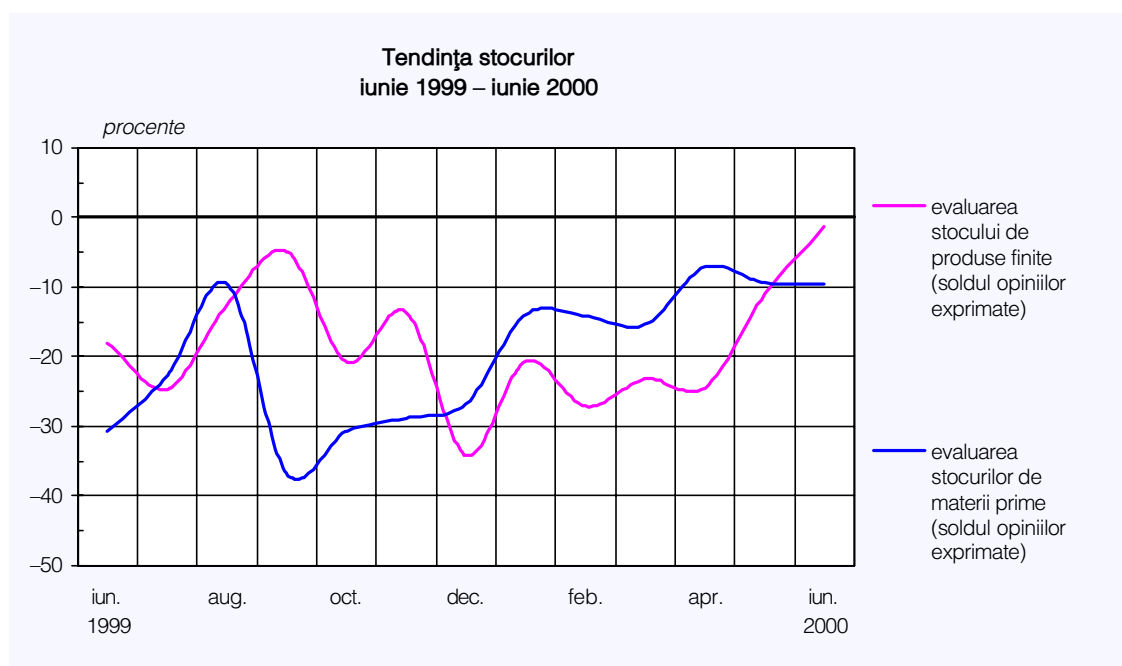
industria chimică și, parțial, chiar industria de prelucrare a petrolului, unde probabil că preconizata creștere a producției nu este în totalitate acoperită cu comenzi.

Evoluții	Mai 2000	Iun. 2000
Stocurile de produse finite	↘	↘
Stocurile de materii prime	↘	↘

Și în această lună cei care apreciază că au suficiente materii prime însușesc un procentaj de peste 85 la sută, depășind cu mult anticipările exprimate pe parcursul întregului an 1999 și chiar pe cele din primele luni ale anului în curs.

Există însă și sectoare unde lipsa materiilor prime constituie unul din principalii factori care afectează buna desfășurare a procesului de producție. Producătorii din industria lemnului și a mobilei, industriile de mașini și echipamente, mijloace ale tehnicii de calcul, industria alimentară și metalurgie (în total circa 11 la sută dintre cei chestionați) semnalează persistența dificultăților de aprovizionare cu care se confruntă.

Reducerea ritmului de absorbție a stocurilor de produse finite



Factori care limitează producția

Blocajul financiar – principala cauză a limitării producției

Managerii din întreprinderile participante la sondajul de conjunctură identifică cu prioritate între cauzele limitării creșterii producției industriale dificultățile generate de nerespectarea disciplinei financiare. Blocajul financiar este în continuare perceput drept principalul factor care împiedică buna desfășurare a procesului de producție de circa 60 la sută dintre cei chestionați.

Ramurile în care problemele de solvabilitate sunt declarate ca principale surse ale limitării creșterii producției sunt industriile extractive, industria de prelucrare a lemnului, chimia și

petrochimia, electronica, mecanica fină, metalurgia, industria electrotehnică și activitatea de construcții.

Considerat de către majoritatea participanților la sondaj (circa 80 la sută) ca având un nivel ascendent sau cel puțin satisfăcător, portofoliul de comenzi nu asigură totuși o acoperire corespunzătoare a programului de producție. Circa 34 la sută dintre respondenți apreciază că cererea este insuficientă și consideră lipsa comenzilor ca fiind unul dintre factorii perturbatori ai procesului de producție. Aceste răspunsuri provin de la agenți localizați în industria mijloacelor de transport, industria de mașini și echipamente, industria chimică, industria alimentară și activitatea de construcții.

În opinia a circa o treime dintre participanții la sondaj, ca urmare a nivelului ridicat al dobânzilor practicate de bănci în relațiile cu clienții nebankari procesul de producție este îngreunat, iar șansele întreprinderilor de a accede la credite sunt mult reduse. Astfel de aprecieri au fost făcute în principal de agenții economici din metalurgie, mașini și echipamente, industria materialelor de construcții, edituri, poligrafie și chimie și fibre sintetice.

Deprecierea monedei naționale generează dificultăți în desfășurarea activității productive în opinia a circa 30 la sută dintre participanții la sondaj în luna iunie. Cu excepția industriilor extractive, industriei alimentare, industriei mijloacelor de transport și sectorului de producție și distribuție de energie electrică, unde influența nefavorabilă a creșterii cursului de schimb leu/dolar pare a fi mai puțin resimțită, deprecierea leului este nominalizată pentru influența sa negativă asupra procesului de producție în toate sectoarele de activitate, în proporții cuprinse între 38 - 85 la sută, în funcție de dependența acestora de importul de materii prime.

Un procentaj de circa 26 la sută dintre agenții economici apreciază că lipsa materiilor prime afectează activitatea în industria de prelucrare a lemnului, industria de mașini și echipamente, metalurgie și industria poligrafică.

Utilizarea
forței de muncă

Trend descendent al forței de muncă angajate în industrie

Pentru luna iunie estimările agenților economici participanți la sondaj legate de evoluția forței de muncă angajate în activitățile industriale evidențiază în continuare un trend descendent, însă ușor atenuat, creșterea economică și stoparea declinului activității de investiții urmând a contribui la crearea de noi locuri de muncă.

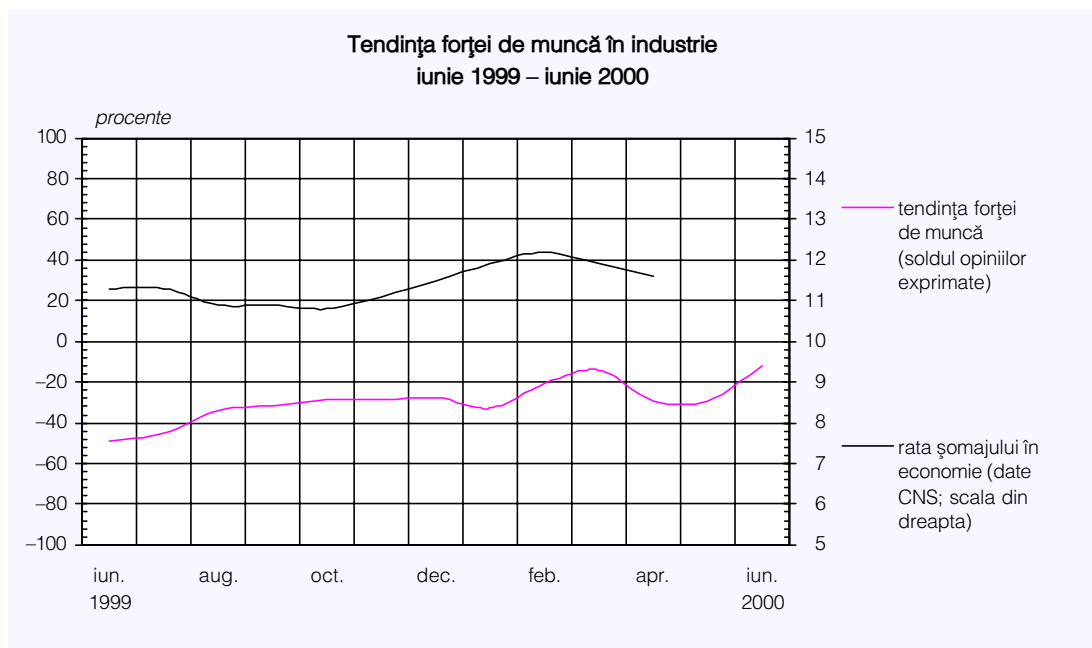
Pentru a treia lună consecutiv, procentajul celor care apreciază că în ramurile pe care le reprezintă tendința predominantă este de relativă stabilitate a nivelului de utilizare a forței de muncă depășește nivelul de 60 la sută. În activitatea de producție, transport și distribuție a energiei electrice și termice, industria lemnului și a mobilei, industria ușoară, industria poligrafică, chimie și industria materialelor de construcții, majoritatea agenților

economici (între 75 - 97 la sută dintre participanți) apreciază că nu mai este necesar să se reducă numărul personalului.

Ca urmare a expectațiilor optimiste legate de revigorarea cererii și evoluția producției, un procentaj de circa 13 la sută dintre respondenți apreciază că în sectoarele lor de activitate forța de muncă angajată va spori. Aceasta a rezultat ca urmare a răspunsurilor provenite de la o parte dintre agenții economici din ramurile extractive, industria alimentară, industria ușoară și activitatea de construcții.

Afectate în continuare de reducerile de personal sunt industria de mijloace ale tehnicii de calcul și de birou, industria mijloacelor de transport, industria materialelor de construcții, metalurgia, producția, transportul și distribuția de energie electrică și termică și industria de mașini și echipamente, sectoare care se regăsesc și printre cele care constată reducerea portofoliului de comenzi sau o utilizare sub potențialul productiv a capacităților de producție din dotare.

Forța de muncă angajată în industrie continuă să scadă ușor

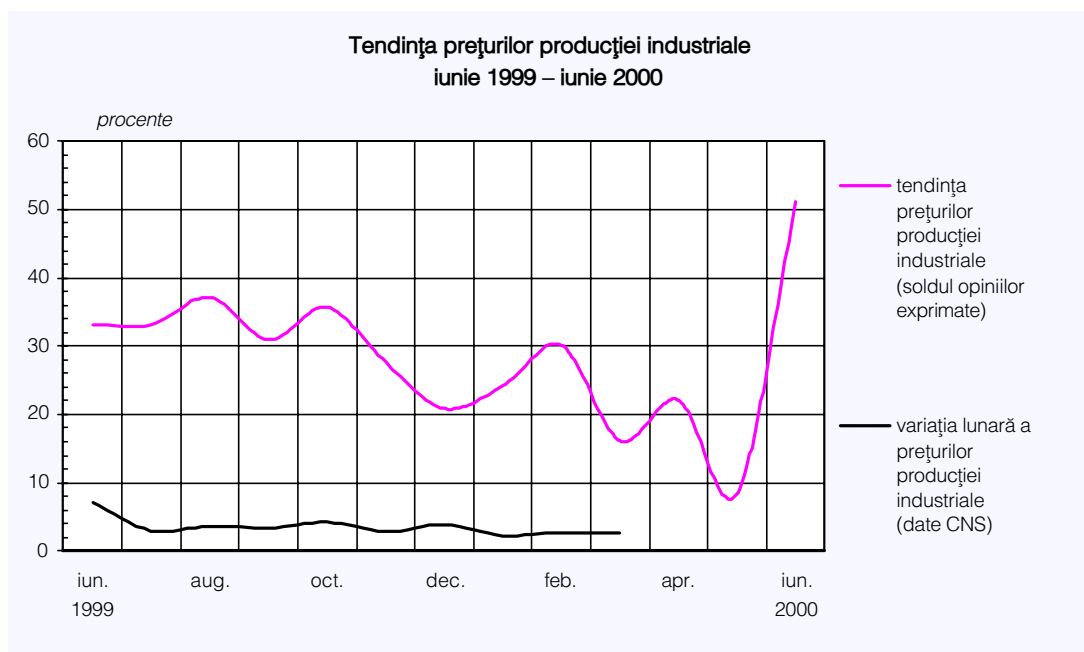


Prețuri

Trend ascendent al prețurilor

Ajustarea permanentă a prețurilor combustibililor și a materiilor prime în funcție de evoluția prețurilor externe, preconizata majorare a prețului energiei electrice și termice, dar și deprecierea monedei naționale au determinat ca, pentru prima dată în ultimele 12 luni, un procent de circa 53 la sută dintre cei chestionați să semnaleze iminența creșterii prețurilor.

Un nou val de scumpiri este semnalat în sectoare ca: industria extractivă, chimie și fibre sintetice și artificiale, prelucrarea petrolului, metalurgie, industrie alimentară, mijloace de transport, producția, transportul și distribuția de energie electrică și termică, gaze și apă caldă și activitatea de construcții.



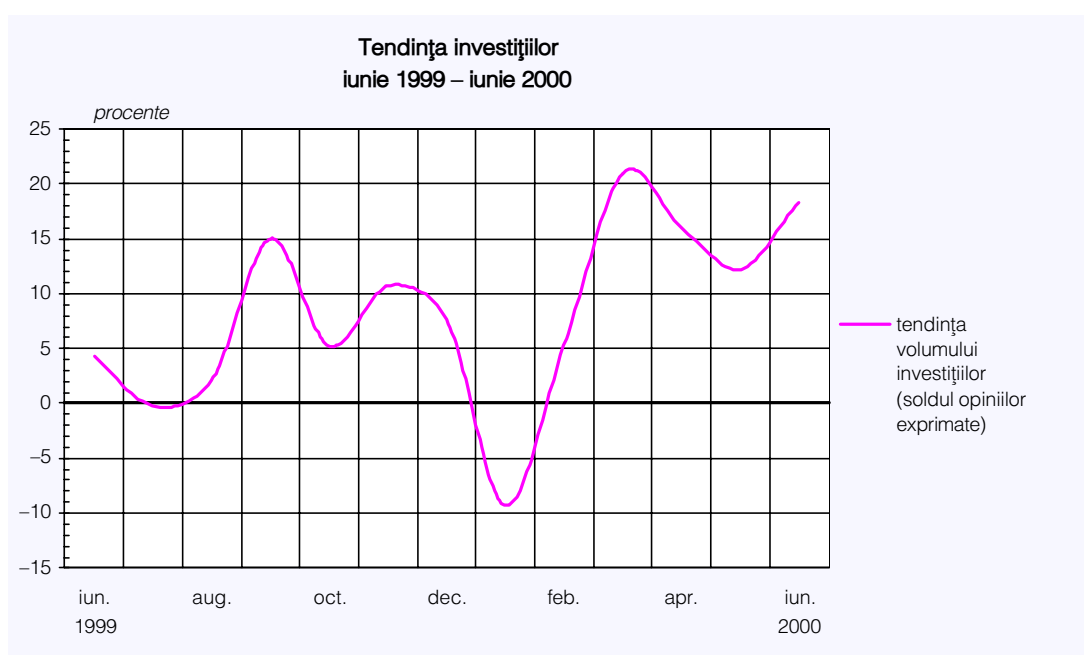
Tendență ascendentă a prețurilor producției industriale

Mare parte a participanților la sondaj (circa 46 la sută) estimează că în sectoarele pe care le reprezintă, cel puțin deocamdată, nu vor avea loc modificări esențiale ale prețurilor practicate, încercând menținerea eficienței activității economice desfășurate prin sporirea productivității și mai puțin prin urcarea prețurilor de producție fără ajustarea cheltuielilor și costurilor de fabricație.

Investiții

Evoluție pozitivă a activității de investiții

În continuarea tendinței pozitive din luna precedentă, estimările privind evoluția volumului investițiilor sunt și în această lună favorabile unei ușoare relansări a procesului investițional.



Trend pozitiv al volumului de investiții

În medie pe industrie, 25 la sută dintre participanți (cu 5 puncte procentuale mai mult decât în luna mai) apreciază că procesul investițional dispune de resurse și va avea o evoluție ascendentă, dar distribuția pe ramuri arată că cei care au imprimat această tendință sunt în principal agenții economici din ramurile de prelucrare a petrolului, industria mijloacelor de transport, industria ușoară și metalurgie.

Dificultăți în identificarea de surse pentru investiții par a avea cu precădere agenții economici din ramurile: mijloace ale tehnicii de calcul și de birou, producția, transportul și distribuția de energie electrică și termică și activitatea de construcții.

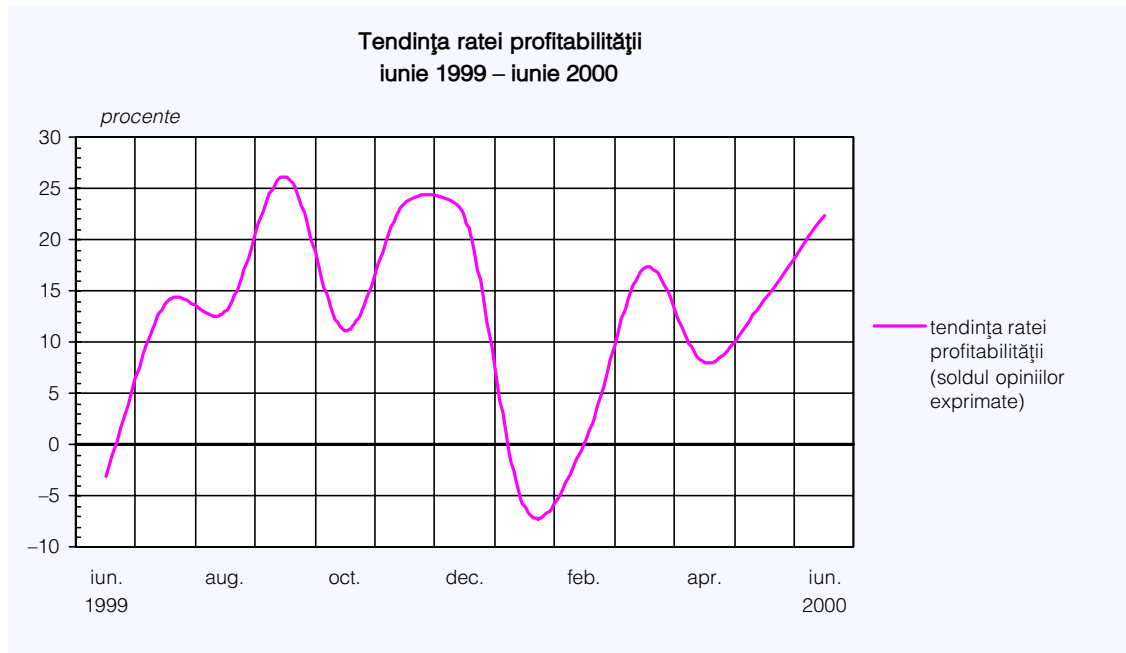
Profitabilitate

Semnale favorabile privind evoluția profitabilității

Pentru a patra lună consecutiv, opiniile exprimate în legătură cu evoluția ascendentă a ratei profitabilității le depășesc pe cele nefavorabile, situând indicatorul pe un trend pozitiv.

Circa 36 la sută dintre participanții la sondaj (față de doar 26 la sută în luna mai) apreciază că rata profitabilității va crește în luna iunie. Ramurile care au reușit o ameliorare a costurilor și-au sporit productivitatea și speră că vor reuși în continuare să-și îmbunătățească performanțele, devenind mai rentabile, sunt: industria alimentară, prelucrarea lemnului, chimie și petrochimie, prelucrarea petrolului și activitatea de construcții.

*Consolidare a
semnalelor
pozitive în
evoluția
profitabilității*



În opinia a circa 50 la sută dintre cei chestionați, finalizarea lucrărilor de modernizare și re tehnologizare, precum și preocuparea pentru reducerea costurilor vor duce la menținerea nivelului de rentabilitate. Aceste răspunsuri provin în special din ramurile: industria alimentară, industria chimică, mijloace de transport, mașini și echipamente, prelucrarea lemnului și industria ușoară.

În condițiile noului val de scumpiri ce amenință să se propage în toate sectoarele de activitate, nu toate întreprinderile componente ale eșantionului chestionat vor găsi soluții de identificare și îndepărtare a componentelor neperformante ale costului de producție, astfel încât să reușească obținerea unui nivel de rentabilitate satisfăcător.

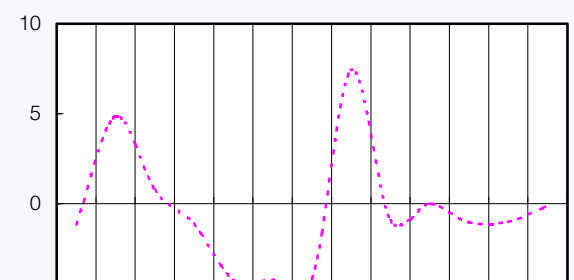
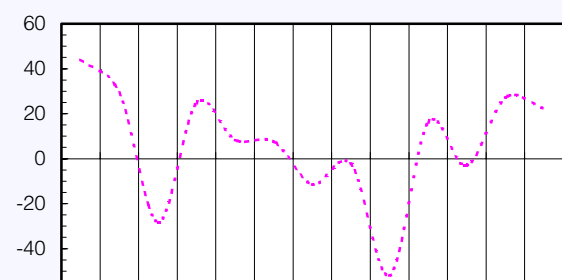
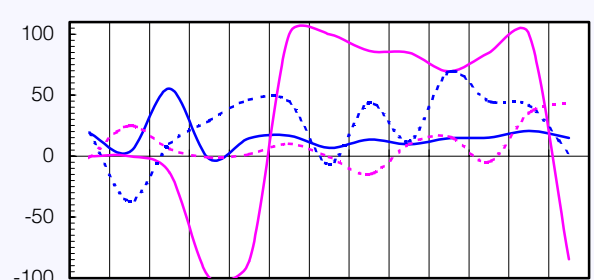
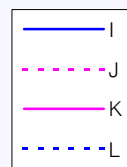
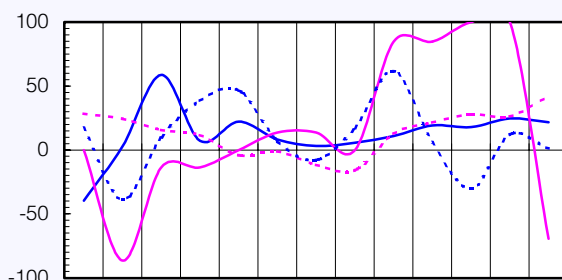
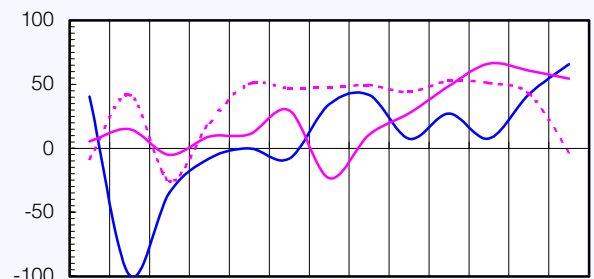
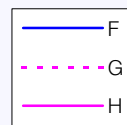
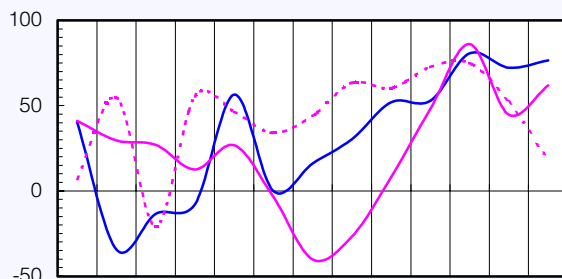
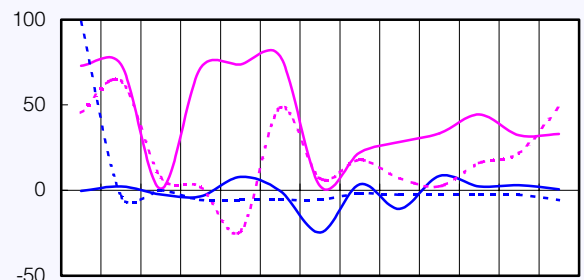
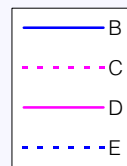
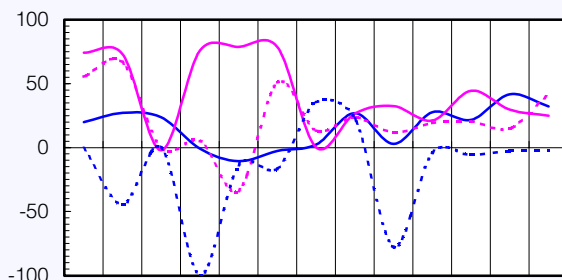
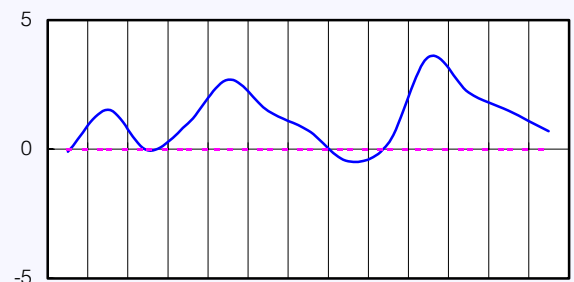
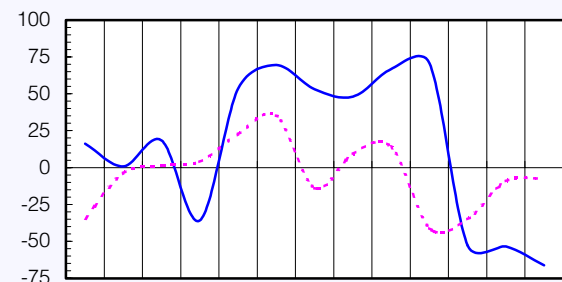
Astfel, un procent de 13 la sută dintre respondenți, constituit în principal din cea mai mare parte a agenților economici din industria de mijloace ale tehnicii de calcul și de birou (85 la sută), producția, transportul și distribuția de energie electrică și termică (50 la sută) și industria mijloacelor de transport (34 la sută) consideră că vor avea o profitabilitate mai mică decât în luna mai 2000.

Evaluarea volumului comenzilor totale

Evaluarea volumului comenzilor pentru export

(soldul opiniilor exprimate - %)

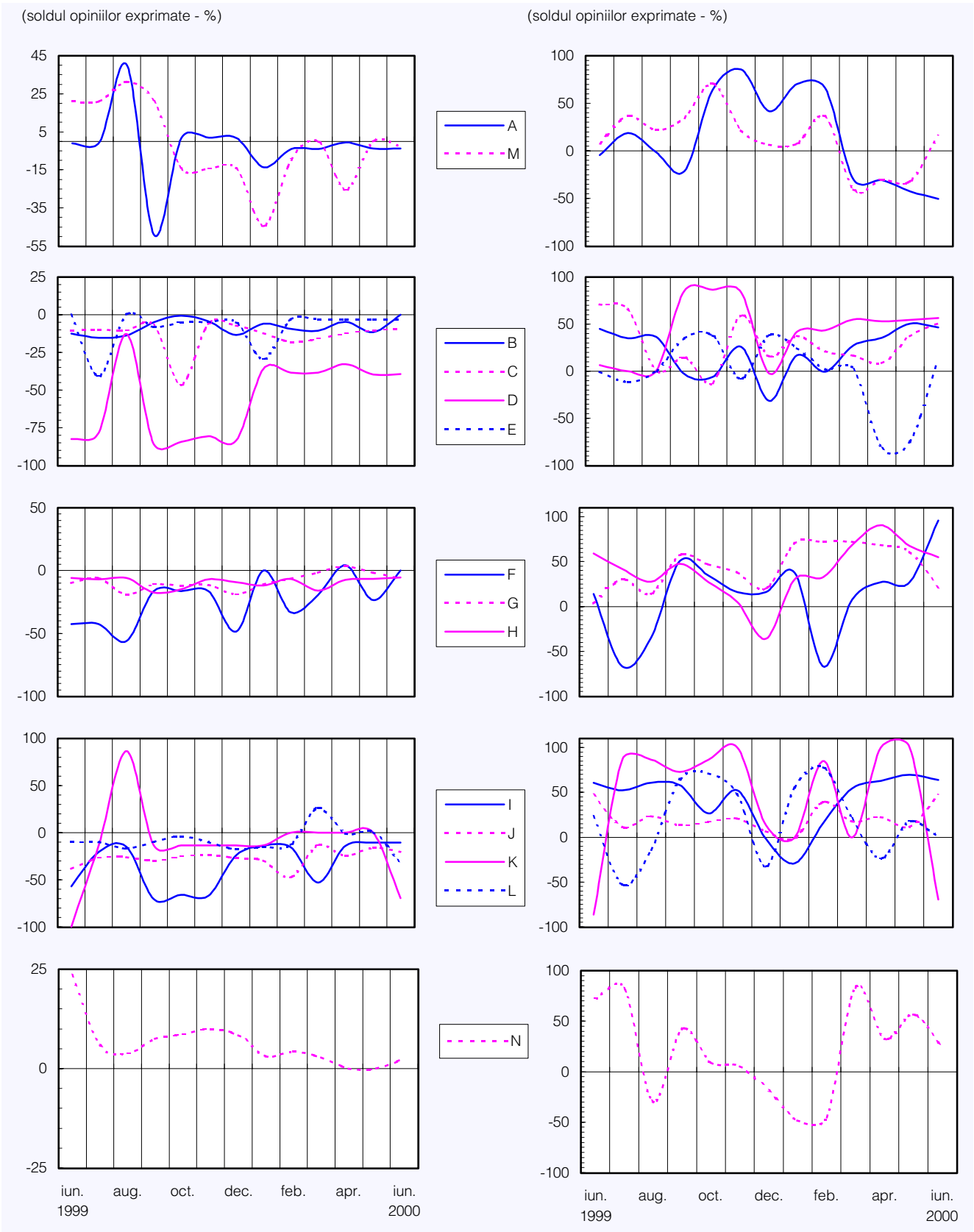
(soldul opiniilor exprimate - %)



Notă: Literele care apar în cadrul legendelor corespund diverselor ramuri (vezi pagina 16).

Evaluarea stocurilor de materii prime

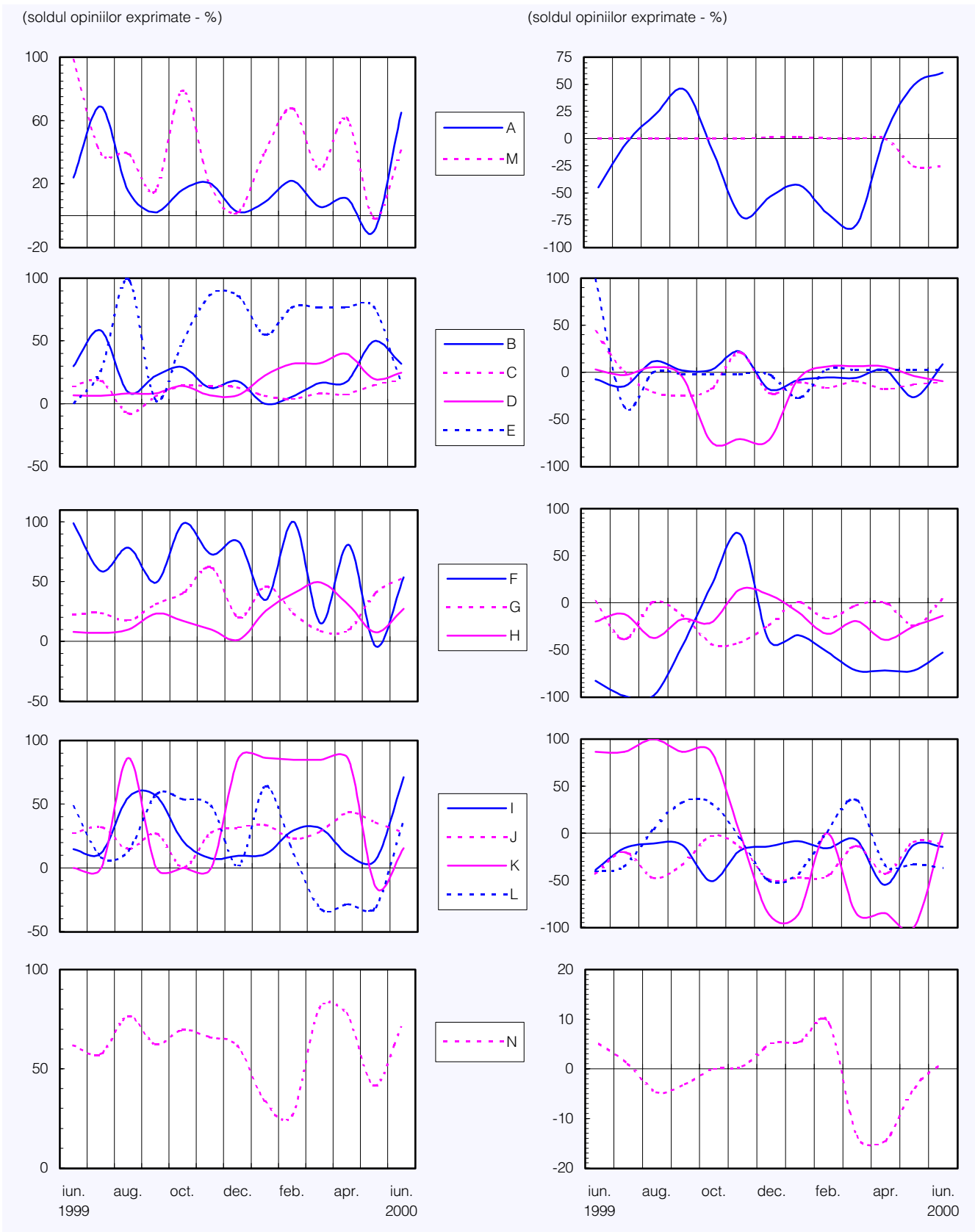
Tendența preconizată a producției



Notă: Literele care apar în cadrul legendelor corespund diverselor ramuri (vezi pagina 16).

Tendința prețurilor de desfacere

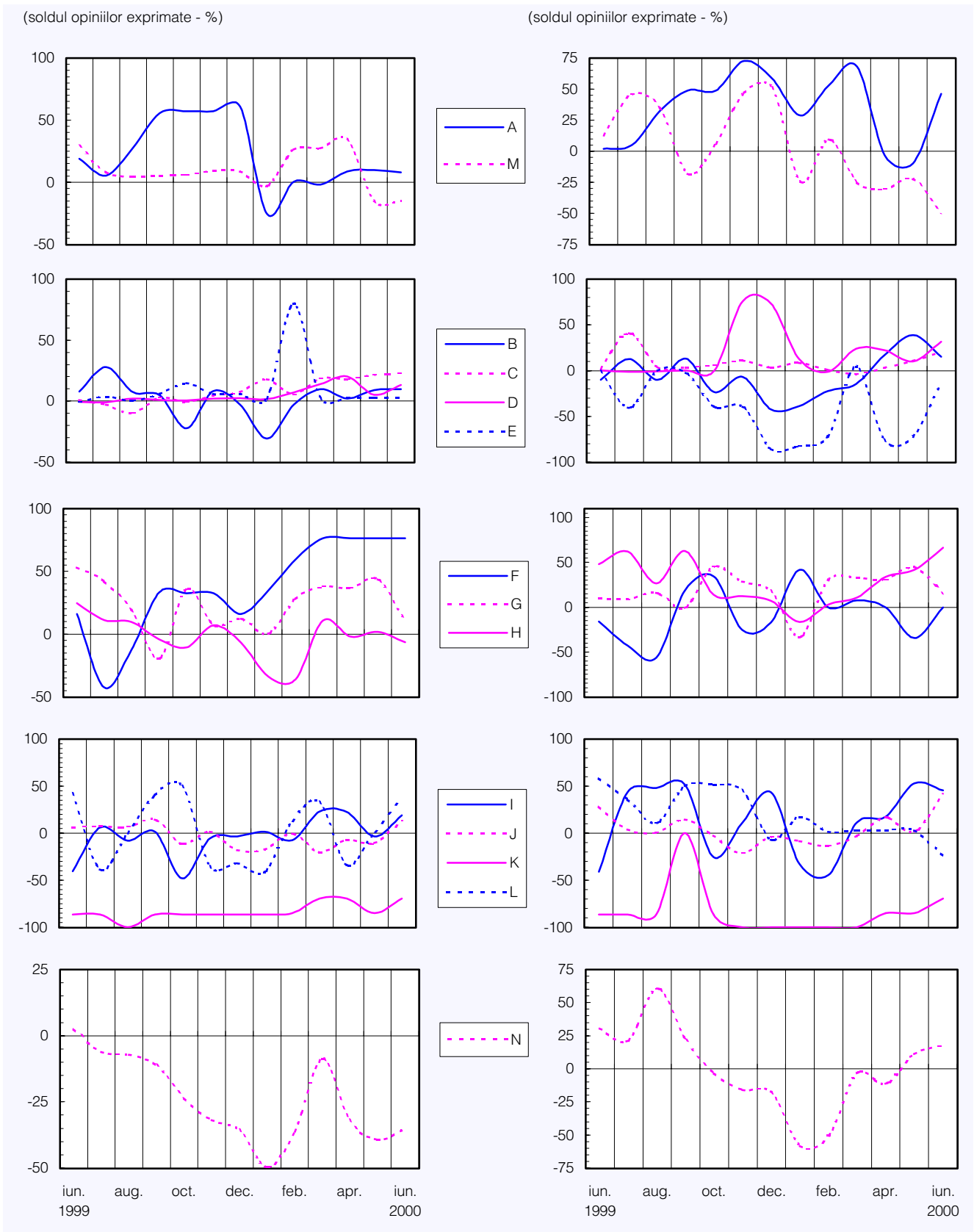
Evaluarea stocului de produse finite



Notă: Literele care apar în cadrul legendelor corespund diverselor ramuri (vezi pagina 16).

Evaluarea investițiilor

Evaluarea ratei profitabilității



Notă: Literele care apar în cadrul legendelor corespund diverselor ramuri (vezi pagina 16).

Precizări metodologice

Sondajul de conjunctură se desfășoară cu sprijinul sucursalelor și agențiilor Băncii Naționale a României și cuprinde un eșantion național de peste 380 unități industriale și de construcții, selectate astfel încât să fie reprezentative pentru economia județelor și, de preferință, să fie diferite ca dimensiuni și profil.

Întreprinderile cuprinse în eșantion fac parte din următoarele ramuri:

- A** - extracția și prepararea cărbunelui; extracția petrolului și gazelor naturale; extracția și prepararea minereurilor metalifere; alte activități extractive;
- B** - alimentară și băuturi; produse din tutun;
- C** - textilă și produse textile; confecții din textile, blănuri și piele; pielărie și încălțăminte;
- D** - prelucrarea lemnului; celuloză, hârtie și carton; mobilier;
- E** - edituri, poligrafie și reproducerea înregistrărilor pe suport;
- F** - prelucrarea petrolului, cocsificarea cărbunelui și tratarea combustibililor nucleari;
- G** - chimie și fibre sintetice și artificiale; prelucrarea cauciucului și a maselor plastice;
- H** - materiale de construcții; industria sticlei, porțelanului și faianței;
- I** - metalurgie; construcții metalice și produse din metal;
- J** - mașini și echipamente; echipamente și aparate electrice;
- K** - mijloace ale tehnicii de calcul și de birou; echipamente, aparate de radio, televiziune și comunicații; aparatură și instrumente medicale, de precizie, optică și ceasornicărie;
- L** - mijloace de transport;
- M** - producția, transportul și distribuția de energie electrică și termică, gaze și apă caldă;
- N** - construcții.

Sondajul efectuat asigură respectarea principiului statistic al confidențialității datelor individuale.

Pentru completarea răspunsurilor la întrebările chestionarului, se cere aprecierea calitativă a tendinței indicatorilor economici, prin marcarea uneia dintre variantele: ascendent, descendent, suficient, insuficient, normal, nemodificat, etc.

Prin prelucrarea datelor, se obține procentajul opiniilor exprimate pentru fiecare dintre variantele de răspuns, iar apoi se calculează soldul acestora, prin diferența dintre totalul opiniilor ce se exprimă pentru "ascendent" ("mai mult decât suficient") și totalul opiniilor care se exprimă pentru "descendent" ("insuficient"). Procentajul răspunsurilor care indică stabilitate sau normalitate în evoluția indicatorilor nu este luat în calculul acestui sold.

Pentru a asigura omogenitatea datelor, eșantionul de întreprinderi se menține pe timp de minimum 12 luni calendaristice.

Pentru agregarea datelor la nivel național se folosesc trei criterii de ponderare, și anume: cifra de afaceri; numărul de personal la data de 31 decembrie a anului anterior; numărul de personal în luna anterioară efectuării sondajului.

Notă

*Redactarea buletinului a fost finalizată în 14 iunie 2000.
Agregarea și prelucrarea informațiilor furnizate de sucursalele și agențiile
Băncii Naționale a României, redactarea și tehnoredactarea buletinului au fost
realizate de Direcția Studii și Publicații, tel. 01/312.43.75, fax 01/314.97.52
Reproducerea publicației este interzisă, iar utilizarea datelor în diferite lucrări
este permisă numai cu indicarea sursei.*