



BANCA NAȚIONALĂ A ROMÂNIEI

BULETIN DE CONJUNCTURĂ

Anul IV nr.41

Mai 2001

Cuprins

<i>Tendențe generale</i>	- Evoluțiile principalilor indicatori în luna mai 2001.....	2
<i>Evoluția producției</i>	- Tendință pozitivă a producției industriale.....	2
<i>Stocuri</i>	- Evoluție descendentă a stocurilor.....	5
<i>Factori care limitează producția</i>	- Blocajul financiar - principala cauză a frânării activității de producție	6
<i>Utilizarea forței de muncă</i>	- Atenuare a trendului descendent al forței de muncă angajate în industrie	7
<i>Prețuri</i>	- Ușoară creștere a prețurilor	8
<i>Investiții</i>	- Evoluție favorabilă a activității de investiții	9
<i>Profitabilitate</i>	- Estimări optimiste privind evoluția profitabilității.....	10
<i>Secțiune grafică – evoluții sectoriale</i>		12
<i>Precizări metodologice</i>		16

*Tendențe
generale*

Evoluțiile principalilor indicatori în luna mai 2001

Opiniile exprimate de conducătorii întreprinderilor participante la sondajul de conjunctură în luna mai continuă să evidențieze o evoluție în general pozitivă a principalilor indicatori economici ai activității de producție industrială.

Peste 60 la sută dintre cei chestionați anticipează o tendință ascendentă a producției industriale, iar gradul estimat de utilizare a capacităților de producție se menține, pentru a doua lună consecutiv, peste 70 la sută. Atât volumul comenzilor totale, cât și al celor pentru export se vor încadra pe un trend pozitiv.

Pe ansamblul industriei, stocurile de produse finite continuă să scadă. Comparativ cu luna precedentă, procentajul celor care apreciază că stocurile de produse finite vor avea o evoluție descendentă (30 la sută dintre opinii) este în creștere față de luna anterioară. Cu toate că mai sunt semnalate probleme de aprovizionare în unele sectoare, ca și în luna aprilie, stocurile de materii prime se situează în majoritatea ramurilor la un nivel satisfăcător (conform opiniilor exprimate de 78 la sută dintre participanții la sondaj).

Principalii factori pe care managerii întreprinderilor participante la sondaj îi consideră drept cauze ale limitării creșterii economice sunt blocajul financiar, evoluția cursului monedei naționale, nivelul dobânzilor bancare, reducerea cererii pentru unele produse și lipsa materiilor prime.

Circa 72 la sută dintre agenții economici participanți la sondaj anticipează o evoluție nemodificată a prețurilor. Expectațiile inflaționiste sunt prezente în opiniile exprimate de circa 27 la sută dintre cei chestionați (față de 22 la sută în luna precedentă).

Numărul de salariați din industrie se menține pe același trend descendent. Procentul celor care anticipează o evoluție ascendentă a forței de muncă angajate în industrie se situează în această lună în jurul nivelului de 5 la sută, în timp ce 18 la sută dintre cei chestionați (față de circa 25 la sută în luna aprilie) preconizează o evoluție descendentă.

Ca și în luna precedentă, estimările sunt favorabile unei evoluții pozitive atât a volumului investițiilor, cât și a nivelului ratei profitabilității, cu circa 31 și, respectiv, 30 la sută dintre opiniile exprimate.

*Evoluția
producției*

Tendință pozitivă a producției industriale

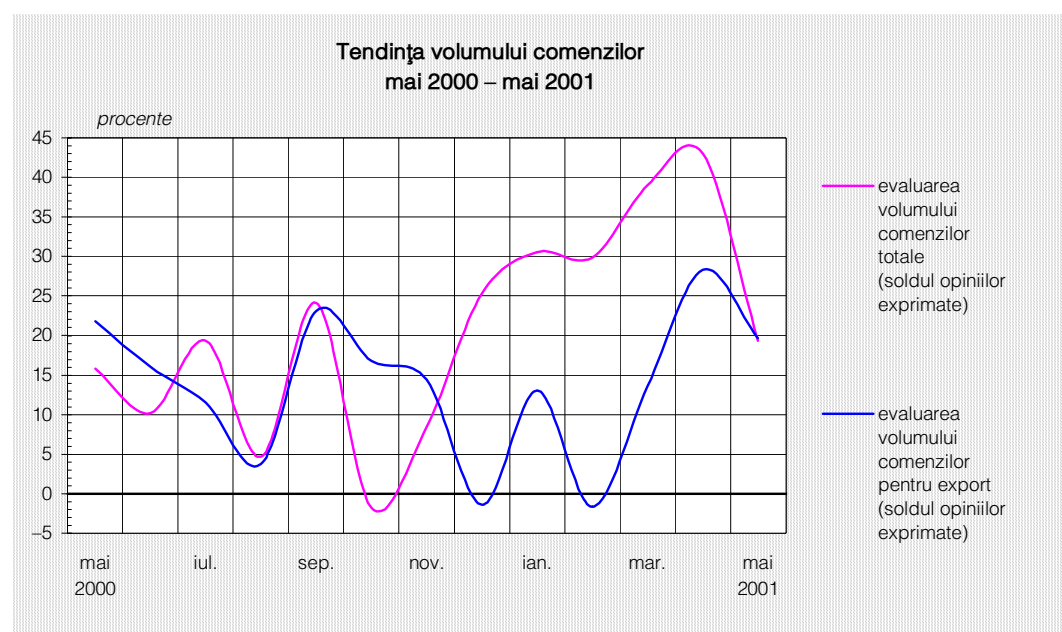
Cu toate că procentajul respondenților care estimează o evoluție ascendentă a volumului de comenzi este în scădere cu circa 14 puncte procentuale față de luna aprilie, pe ansamblul sectorului de producție industrială se apreciază că volumul total de comenzi va avea o evoluție pozitivă. Circa 36 la sută (față de aproape 50 la sută în luna aprilie) dintre agenții economici care își desfășoară activitatea în industrie estimează pentru luna în curs

o creștere a portofoliului de comenzi, în timp ce peste 45 la sută preconizează menținerea acestuia la un nivel similar lunii anterioare; opiniile defavorabile reprezintă circa 16 la sută.

Sectoarele în care se estimează o dinamică accentuată a volumului comenzilor sunt: industria materialelor de construcții; industria chimică; industria de prelucrare a petrolului; industria textilă; industria mijloacelor de transport; industria de mașini și echipamente.

Evoluții	Apr. 2001	Mai 2001
Producția	↗	↗
Comenzi noi - total, din care:	↗	↗
Comenzi noi pentru export	↗	↗
Gradul de utilizare a capacităților de producție	70,6%	70,8%

La polul opus se situează agenții economici care își desfășoară activitatea în industria extractivă, industria de prelucrare a lemnului, industria metalurgică și sectorul de construcții, care, în proporții cuprinse între 15 și 43 la sută, apreciază că se vor confrunța cu o reducere a portofoliului de comenzi .



Evoluție pozitivă a volumului comenzilor din industrie

Estimările privind evoluția comenzilor pentru export în luna mai sunt favorabile unei tendințe pozitive. Răspunsurile care indică majorarea cererii pentru export și cele care indică o situație stabilă însumează un procent de circa 73 la sută din totalul celor exprimate.

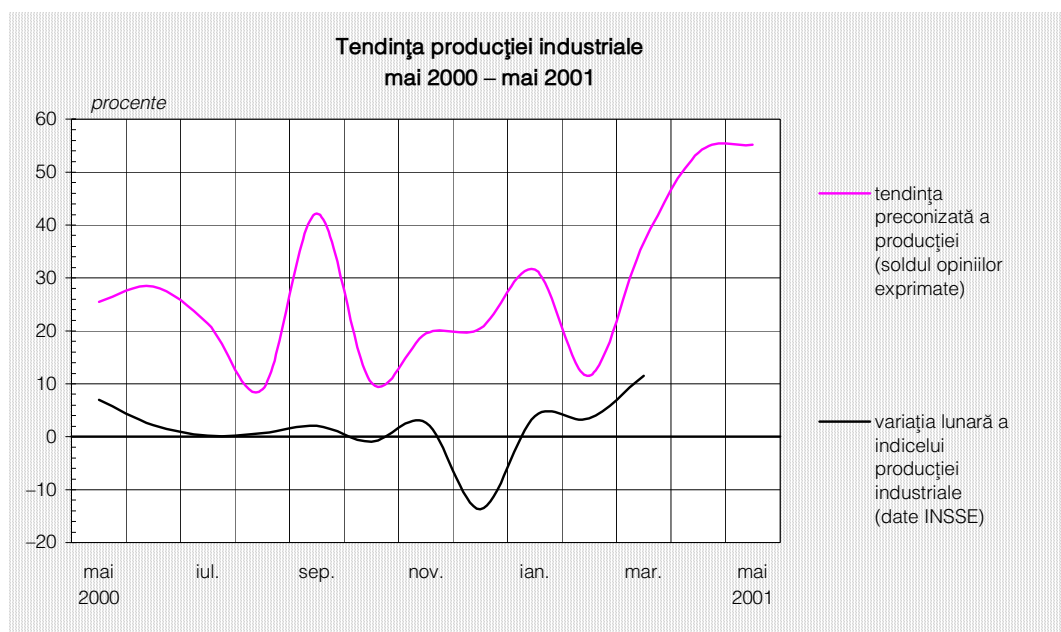
Agenții economici care au de onorat o cerere externă majorată reprezintă aproape o pătrime dintre participanții la sondaj și sunt localizați în industria materialelor de construcții, industria chimică, industria de prelucrare a petrolului, industria textilă, industria de mașini și echipamente și industria mijloacelor de transport.

Nu toți agenții economici au reușit însă să își mențină poziția deținută anterior sau să identifice noi piețe externe pentru produsele realizate. Astfel, pentru agenții economici din industria de mijloace ale tehnicii de calcul și de birou, industria chimică și industria de prelucrare a lemnului nivelul cererii la export este mai scăzut decât în luna precedentă.

În privința evoluției producției, bazându-se pe consolidarea trendului pozitiv al cererii, estimările celor chestionați înfățișează un tablou similar cu cel din luna precedentă: circa 61 la sută dintre participanții la sondaj consideră că vor obține o producție superioară comparativ cu luna aprilie, 33 la sută estimează că producția se va menține la nivelul lunii precedente și aproape 6 la sută apreciază că producția va scădea.

Evoluții peste media industriei sunt așteptate în următoarele ramuri: industria textilă; chimie și fibre sintetice și artificiale; prelucrarea petrolului, cocsificarea cărbunelui și tratarea combustibililor nucleari; industria de prelucrare a lemnului; materiale de construcții; industria sticlei, porțelanului și faianței; metalurgie; industria mijloacelor de transport. O revigorare a activității este preconizată și în sectorul construcțiilor.

*Evoluție
ascendentă a
producției
industriale*

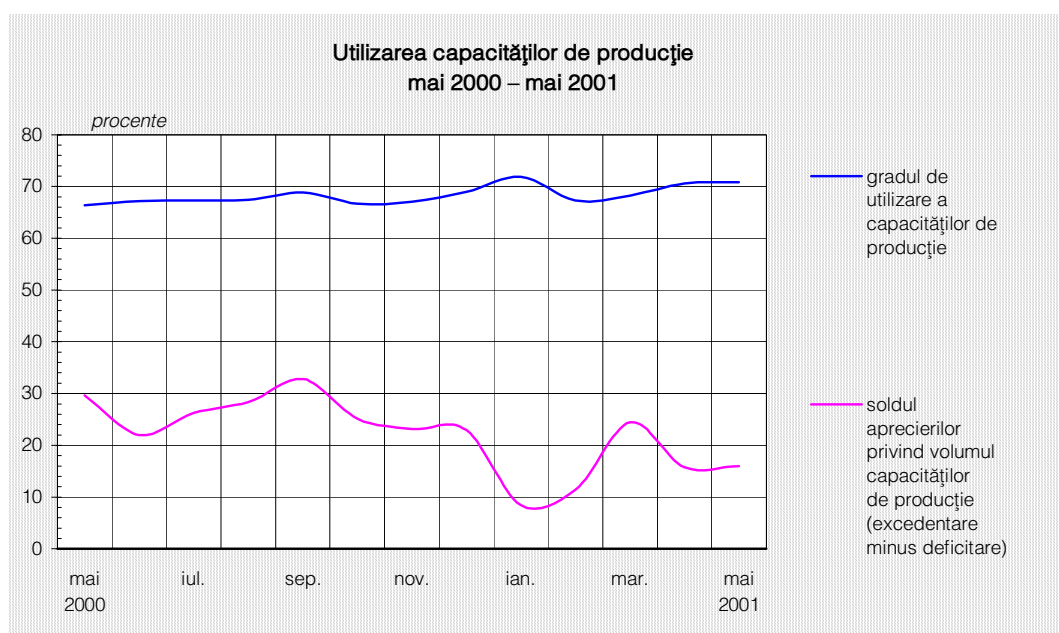


Tendențe contrare sunt anticipate de agenți economici din industriile extractive, industria alimentară, producția, transportul și distribuția de energie electrică și termică, gaze și apă caldă, dar și de o parte a agenților din industria de prelucrare a lemnului (unde predomină, totuși, opiniile pozitive).

Ca și în luna precedentă, capacitățile de producție vor fi utilizate în proporție de peste 70 la sută, pentru majoritatea agenților economici gradul de utilizare a acestora situându-se în apropierea mediei pe industrie.

Față de lunile anterioare, variațiile privind gradul de utilizare a capacităților de producție existente s-au redus considerabil. La extremitățile intervalului se situează aceleași două ramuri, dar decalajul este mult mai redus: 83 la sută în industria ușoară și circa 58 la sută în industria mijloacelor de transport.

Peste 80 la sută dintre participanți apreciază că există o bună corelație între capacitățile existente și programul de producție. În industria mijloacelor de transport, industria de prelucrare a lemnului, industria de prelucrare a petrolului, industria materialelor de construcții, industria chimică, industria de mașini și echipamente și, într-o mai mică măsură, în industria alimentară, activitatea de construcții și industria poligrafică sunt în continuare semnalate capacități de producție utilizate sub potențialul de exploatare.



Evoluție descendentă a stocurilor

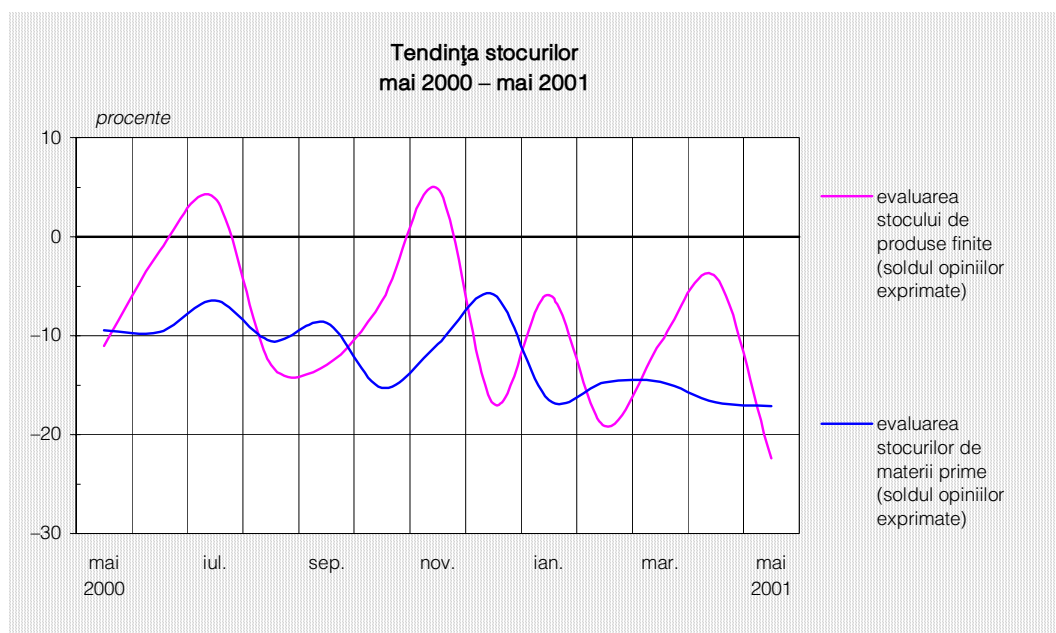
Stocuri

În luna mai produsele finite rămase în stoc la producători înregistrează o tendință descendentă mai pronunțată decât în luna precedentă. Această evoluție este evidențiată de răspunsurile celor circa 30 la sută dintre participanții la sondaj (față de 21 la sută în luna aprilie) care apreciază că vor reuși să identifice piețe de desfacere pentru produsele realizate. Cele mai multe opinii în acest sens provin de la agenții economici din industria de mijloace ale tehnicii de calcul și de birou, sectorul de prelucrare a petrolului, industria metalurgică, industria de prelucrare a lemnului și industria materialelor de construcții.

Evoluții	Apr. 2001	Mai 2001
Stocurile de produse finite	↘	↘
Stocurile de materii prime	↘	↘

Creșterea preconizată a producției va conduce la majorarea stocurilor pentru circa 8 la sută dintre respondenți (față de 17 la sută în luna precedentă). Făcând excepție de la trendul general, o parte dintre agenții economici care activează în industria alimentară, industria ușoară, industria extractivă și sectorul de construcții apreciază că se vor confrunta cu o stagnare a procesului de absorbție a stocurilor.

Absorbția stocurilor de produse finite s-a intensificat



Cu toate că un procentaj reprezentând 78 la sută din participanții la sondaj estimează că au suficiente materii prime, există în continuare ramuri unde lipsa acestora este considerată ca fiind unul dintre factorii care afectează buna desfășurare a procesului de producție

Producătorii din industria alimentară, industria lemnului și a mobilei, industria textilă, poligrafie, activitatea de construcții și metalurgie (în total circa 19 la sută dintre cei chestionați) semnalează persistența dificultăților în aprovizionare.

Factori care limitează producția

Blocajul financiar – principală cauză a frânării activității de producție

Blocajul financiar, care afectează toate sectoarele de activitate în mai mare sau mai mică măsură, determină numeroase disfuncționalități și de aceea este perceput de către cei mai mulți dintre participanții la sondaj (aproape 57 la sută) drept principalul factor care împiedică buna desfășurare a procesului de producție.

Imposibilitatea asigurării unor fluxuri financiare pozitive (ca urmare a generalizării lipsei acute a lichidităților) este reclamată în toate ramurile activității industriale de către majoritatea agenților economici; în industria alimentară, industria extractivă și în industria mijloacelor de transport problemele de solvabilitate și acumularea plăților restante sunt

declarate ca principale cauze ale limitării creșterii producției de către circa 30 la sută dintre participanții la sondaj.

Deprecierea monedei naționale este nominalizată de circa 38 la sută dintre participanții la sondaj pentru efectele negative asupra procesului de producție. Cu excepția industriilor extractive, industriei materialelor de construcții, industriei de mașini și echipamente, industriei mijloacelor de transport și industriei ușoare, unde influența nefavorabilă a creșterii cursului de schimb leu/dolar pare a fi mai puțin resimțită, deprecierea leului este menționată pentru dificultățile generate în toate celelalte sectoare de activitate, în proporții cuprinse între 35 - 85 la sută, în funcție de dependența acestora de importul de materii prime. Este de remarcat că procentajul celor care se declară dezavantajați de evoluția cursului valutar este în creștere față de anul trecut.

Circa 36 la sută dintre participanții la sondaj consideră că accesul la creditele bancare, care i-ar putea sprijini în relansarea activității prin furnizarea lichidităților sau a surselor necesare pentru investiții, este limitat, ca urmare a nivelului ridicat al dobânzilor active practicate de bănci în relațiile cu clienții nebancari. Astfel de aprecieri au fost făcute în principal de agenții economici din industria de mijloace ale tehnicii de calcul și de birou, metalurgie, chimie și fibre sintetice, industria de mașini și echipamente, edituri, poligrafie, industria de prelucrare a lemnului și activitatea de construcții.

Ca și în luna precedentă, cu toate că peste 80 la sută dintre participanții la sondaj apreciază că volumul comenzilor are un nivel ridicat sau cel puțin satisfăcător, portofoliul de comenzi nu asigură totuși o acoperire corespunzătoare a programului de producție. Circa 26 la sută dintre respondenți (localizați în industria alimentară și ușoară, industria mijloacelor de transport, industria de mașini și echipamente, industria materialelor de construcții și activitatea de construcții) apreciază că cererea este insuficientă și constituie unul dintre factorii perturbatori ai procesului de producție.

Circa 19 la sută dintre agenții economici consideră că lipsa materiilor prime afectează buna desfășurare a activității în sectorul de prelucrare a petrolului, industria de prelucrare a lemnului, poligrafie, industria de mașini și echipamente, industria de mijloace de transport, industria textilă, industria alimentară și în industria chimică.

Utilizarea
forței de muncă

Atenuare a trendului descendent al forței de muncă angajate în industrie

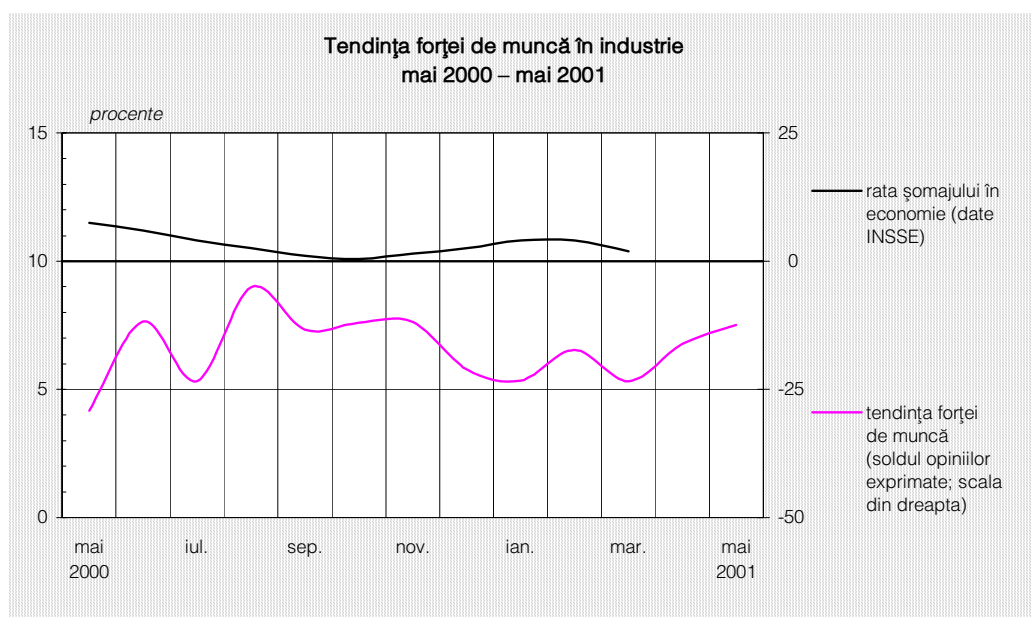
Numărul de salariați din industrie și construcții va continua să scadă, dar este posibil ca ritmul să se încetinească: doar 18 la sută dintre opinii sunt exprimate în acest sens, față de 25 la sută în aprilie și aproape 30 la sută în martie 2001.

În condițiile în care majoritatea celor chestionați (peste 77 la sută – nivel record în ultimele 12 luni) apreciază că în ramurile pe care le reprezintă tendința predominantă este de stabilizare a nivelului de utilizare a forței de muncă, pentru luna mai estimările sunt

optimiste. De asemenea, ca rezultat al evoluțiilor sezoniere, decalajul dintre cererea și oferta de forță de muncă s-a micșorat.

Reducerea de personal continuă însă în industria de prelucrare a petrolului, industria de mașini și echipamente, industria chimică, industria textilă și, într-o mai mică măsură, în industria alimentară și activitatea de construcții, sectoare care se regăsesc și printre cele care anticipează reducerea portofoliului de comenzi sau o utilizare sub potențial a capacităților de producție din dotare.

*Trend
descendent,
dar ușor
atenuat, al
forței de
muncă
angajate în
industrie*



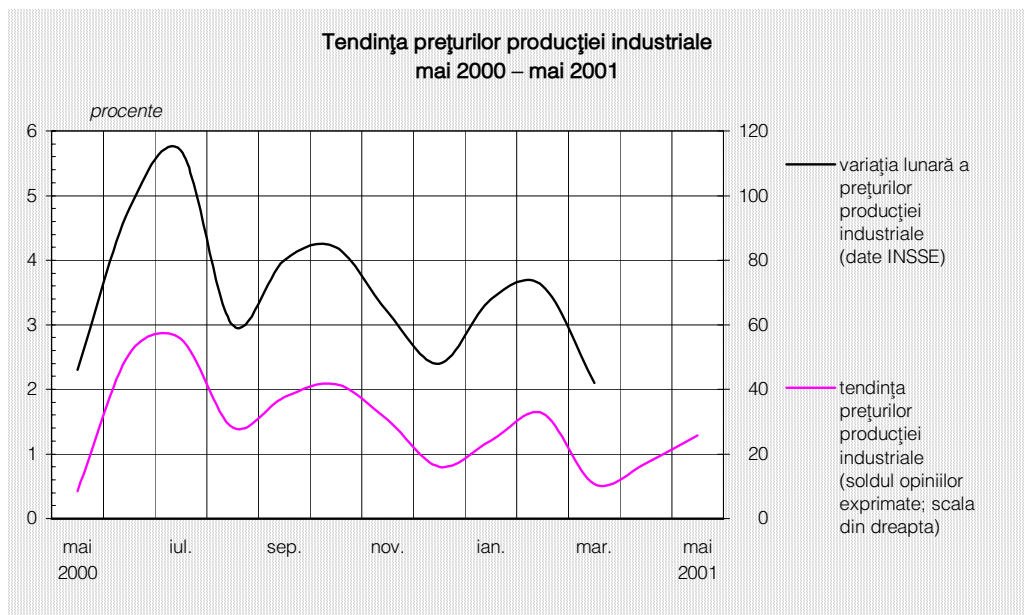
Prețuri

Ușoară creștere a prețurilor

Trendul ascendent al prețurilor se menține și în luna mai, evoluția acestora fiind însă relativ lentă.

Creșteri ale prețurilor sunt preconizate de către circa 27 la sută dintre respondenți, față de 19 la sută în luna martie și 22 la sută în aprilie. Ramuri cum sunt industria materialelor de construcții, chimie și fibre sintetice, industria de mașini și echipamente, industria mijloacelor de transport, sectorul de producție, transport și distribuție de energie electrică și termică, gaze și apă caldă, sau activitatea de construcții constituie sectoarele unde, în proporții cuprinse între 30 și 70 la sută, operatorii apreciază că prețurile practicate se vor majora.

Similar lunii precedente, cea mai mare parte a participanților la sondaj (circa 72 la sută) estimează că în sectoarele pe care le reprezintă nu vor avea loc, cel puțin deocamdată, modificări ale prețurilor practicate, încercându-se menținerea eficienței activității economice desfășurate prin ajustarea cheltuielilor și costurilor de fabricație, nu prin majorarea prețurilor de producție.

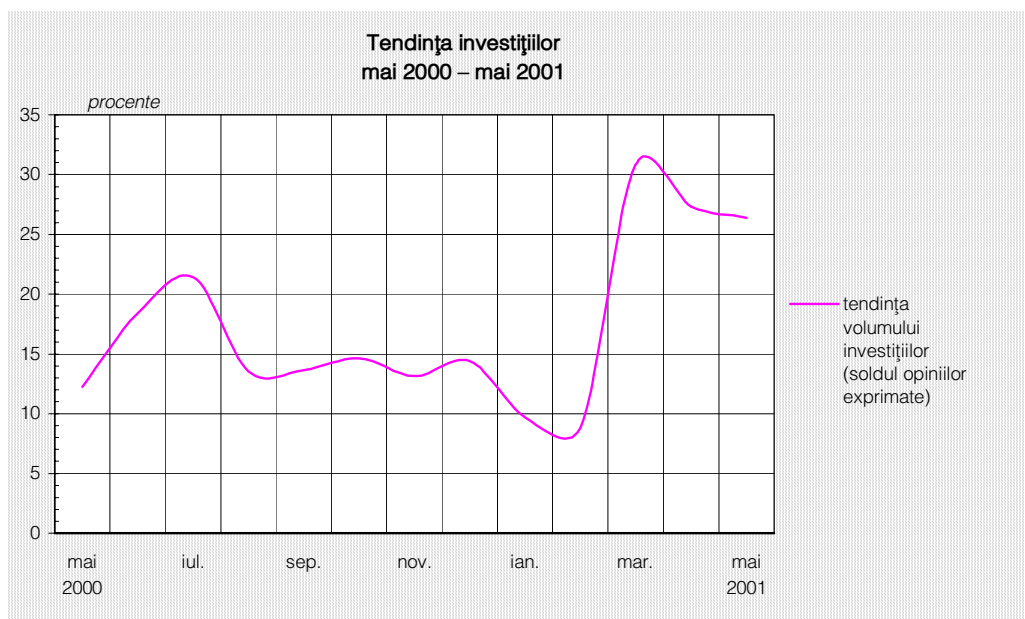


Prețurile de producție vor continua să crească ușor

Evoluție favorabilă a activității de investiții

Investiții

Indispensabilă relansării și susținerii creșterii economice, activitatea de investiții pare a se încadra în continuare pe un trend pozitiv, conform estimărilor participanților la sondaj.



Trend pozitiv al procesului investițional

În medie pe industrie, 31 la sută dintre participanți consideră că procesul investițional dispune de resurse și va avea o evoluție ascendentă față de luna anterioară. Distribuția pe ramuri arată că cei care au imprimat această tendință sunt în principal agenții economici

din ramurile de prelucrare a petrolului, industria extractivă, industria materialelor de construcții, industria mijloacelor de transport și sectorul de producție, transport și distribuție de energie electrică și termică, gaze și apă caldă.

Producătorii din industria de mijloace ale tehnicii de calcul și de birou, industria alimentară, prelucrarea lemnului și industria de mașini și echipamente au încă dificultăți în identificarea de surse pentru investiții.

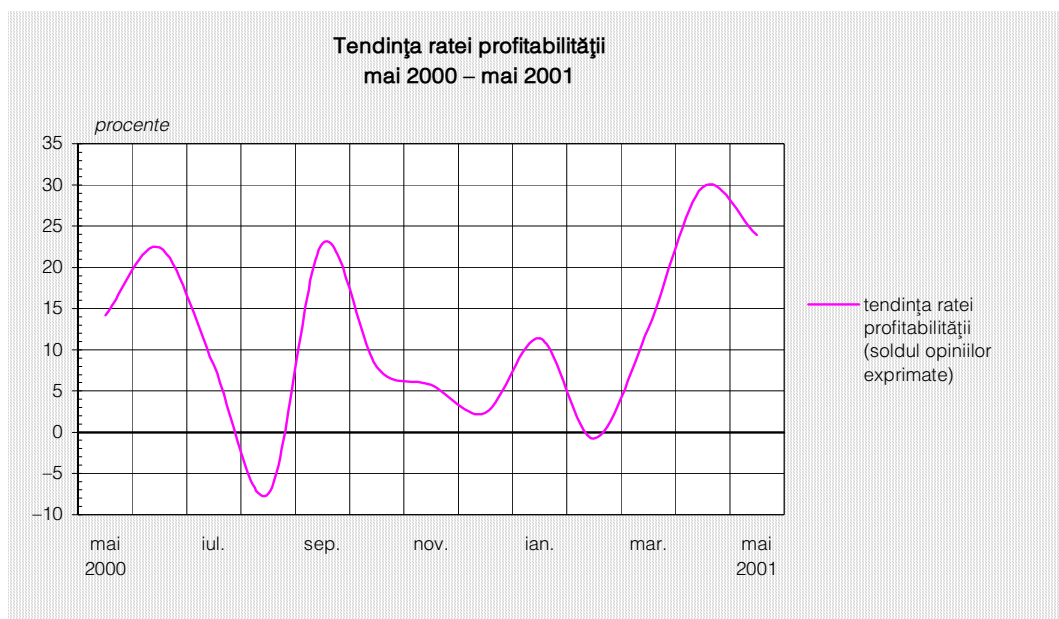
În opinia a peste 63 la sută dintre agenții economici participanți la sondajul de conjunctură, mediul investițional românesc nu va suferi modificări semnificative în perioadele imediat următoare.

Profitabilitate

Estimări optimiste privind evoluția profitabilității

Cu toate că decalajul s-a redus față de luna anterioară, opiniile favorabile unei evoluții ascendente a ratei profitabilității rămân și în luna mai superioare celor nefavorabile, situând indicatorul pe un trend pozitiv. Aproape 30 la sută dintre cei chestionați anticipează o evoluție ascendentă a profitabilității. Ramurile în care majoritatea operatorilor apreciază că rata profitabilității va crește, ca rezultat al eforturilor de îmbunătățire a performanțelor economice și implicit a rentabilității, sunt: industria alimentară, edituri, poligrafie și reproducerea înregistrărilor pe suporturi, prelucrarea lemnului, chimie și fibre sintetice și artificiale, prelucrarea cauciucului și a maselor plastice, industria materialelor de construcții, industria metalurgică, industria de mașini și echipamente și activitatea de construcții.

Semnale pozitive în evoluția ratei profitabilității



Cu toate că de la începutul anului 2001 ponderea întreprinderilor care nu au găsit soluții de identificare și îndepărtare a componentelor neperformante ale costului de producție a

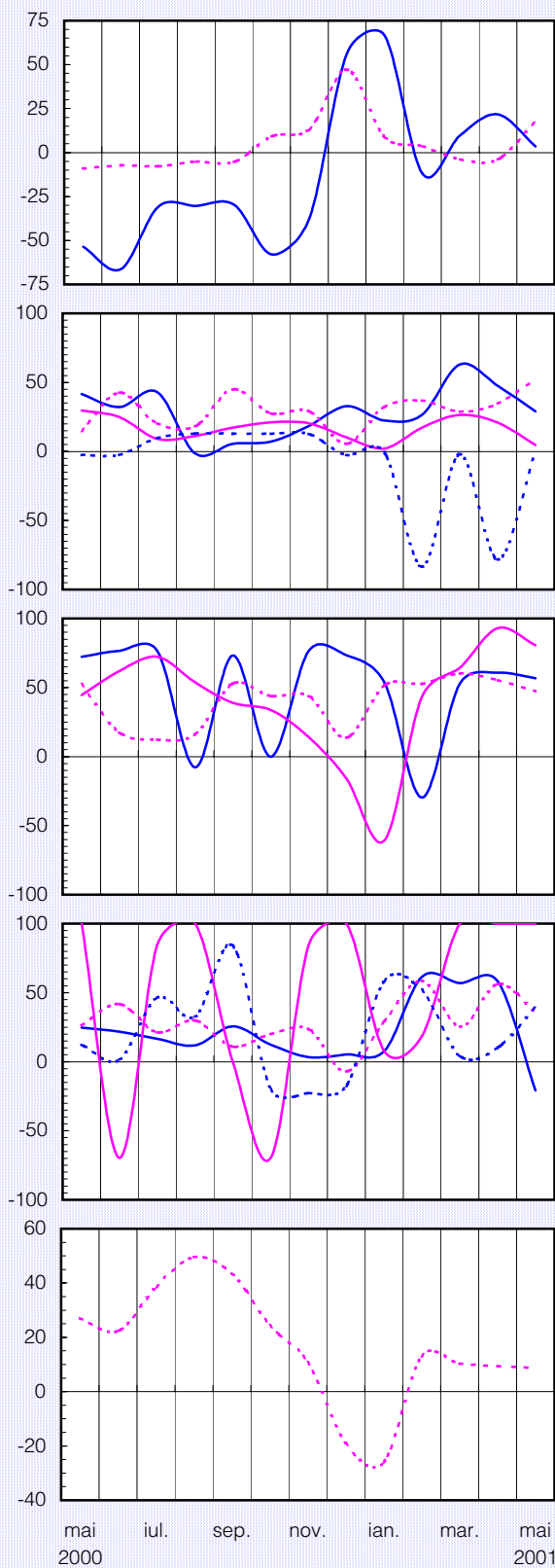
scăzut lună de lună, în medie pe industrie, un procent de 6 la sută dintre respondenți (față de 17 la sută în luna martie și 10 la sută în luna aprilie) consideră că vor avea o profitabilitate mai mică decât în luna precedentă. Aceste opinii provin cu precădere de la agenții economici care activează în industria de mijloace ale tehnicii de calcul și de birou, industria de prelucrare a lemnului, industria alimentară și sectorul de producție, transport și distribuție a energiei electrice și termice.

Aproape 60 la sută dintre participanții la sondaj consideră că au reușit o ameliorare a costurilor și și-au sporit productivitatea, sperând că vor reuși în continuare să-și mențină performanțele. Aceste răspunsuri provin în special din ramurile: industria alimentară, industria ușoară, prelucrarea lemnului, industria chimică, industria de prelucrare a petrolului, mijloace de transport, mașini și echipamente, producția, transportul și distribuția de energie electrică, gaze și apă caldă și activitatea de construcții.

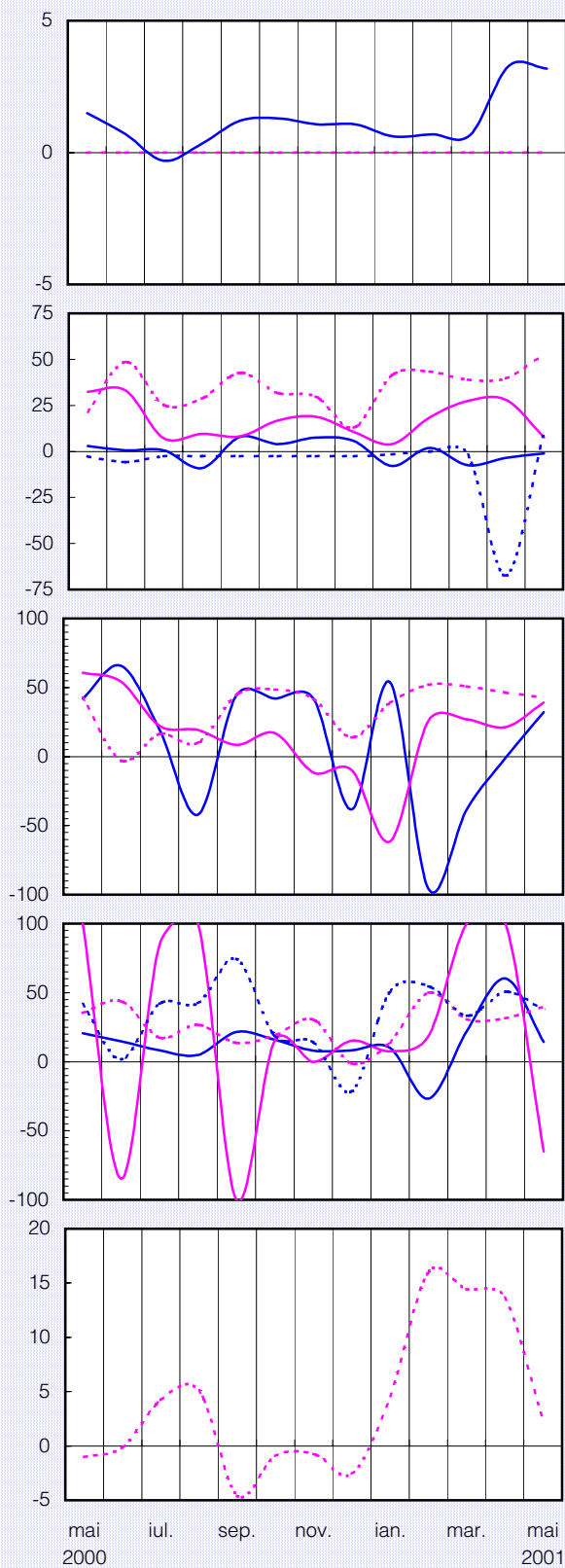
Evaluarea volumului comenzilor totale

Evaluarea volumului comenzilor pentru export

(soldul opiniilor exprimate - %)



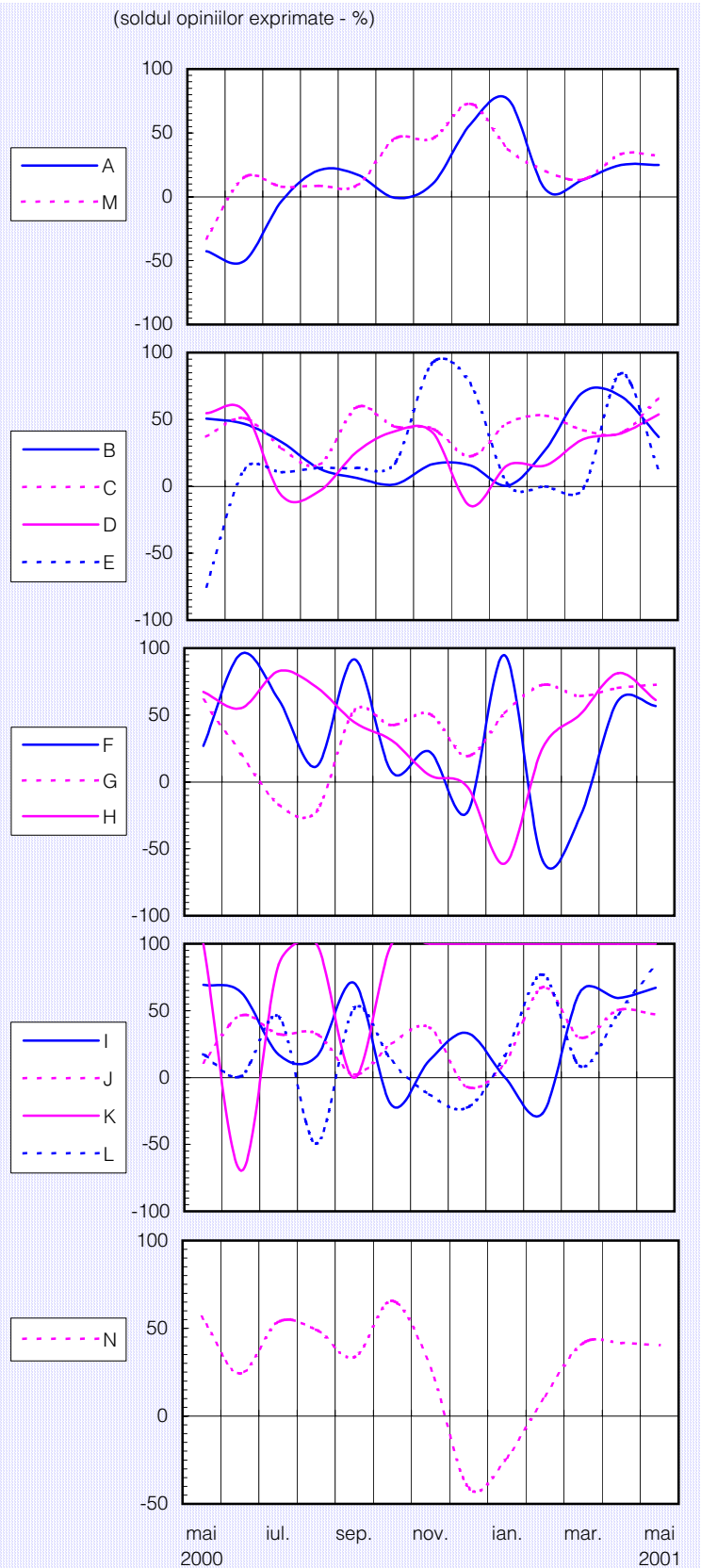
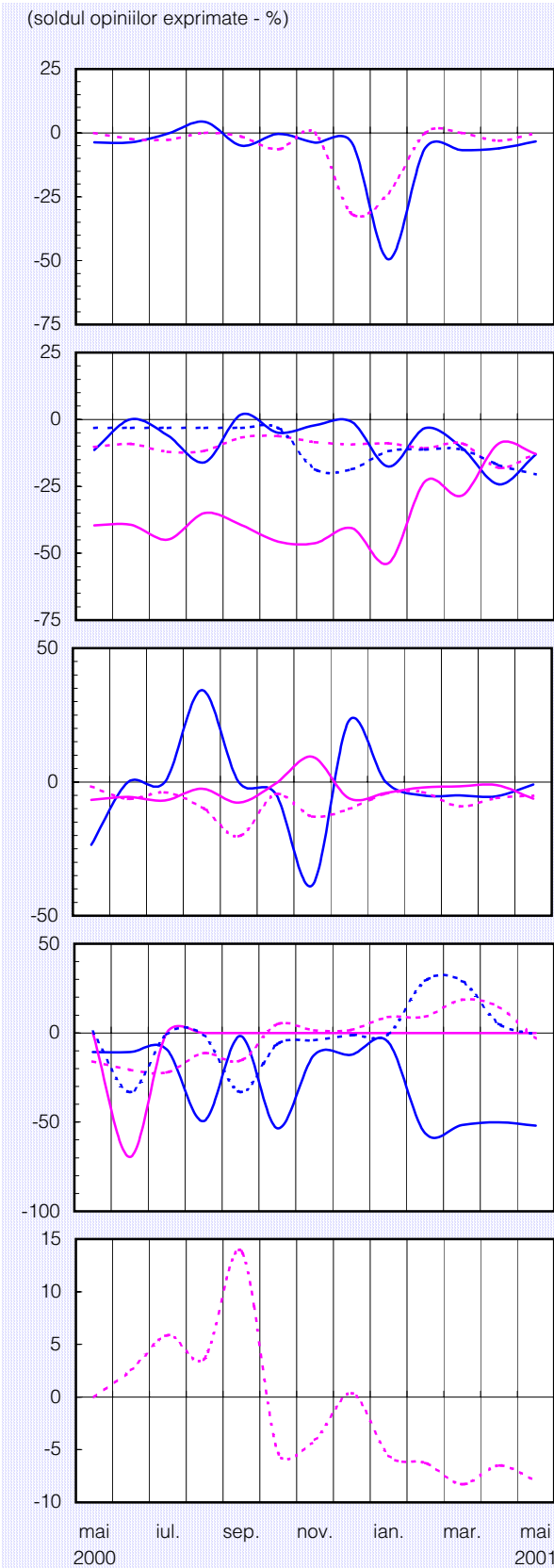
(soldul opiniilor exprimate - %)



Notă: Literele care apar în cadrul legendelor corespund diverselor ramuri (vezi pagina 16).

Evaluarea stocurilor de materii prime

Tendența preconizată a producției

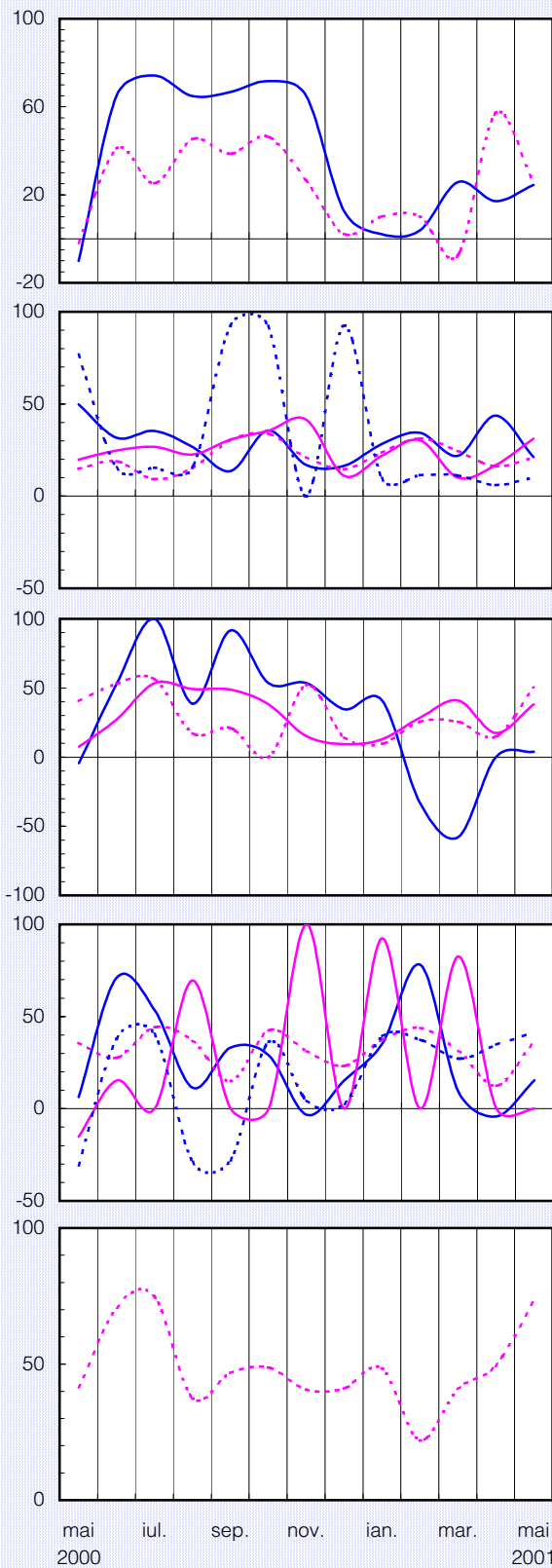


Notă: Literele care apar în cadrul legendelor corespund diverselor ramuri (vezi pagina 16).

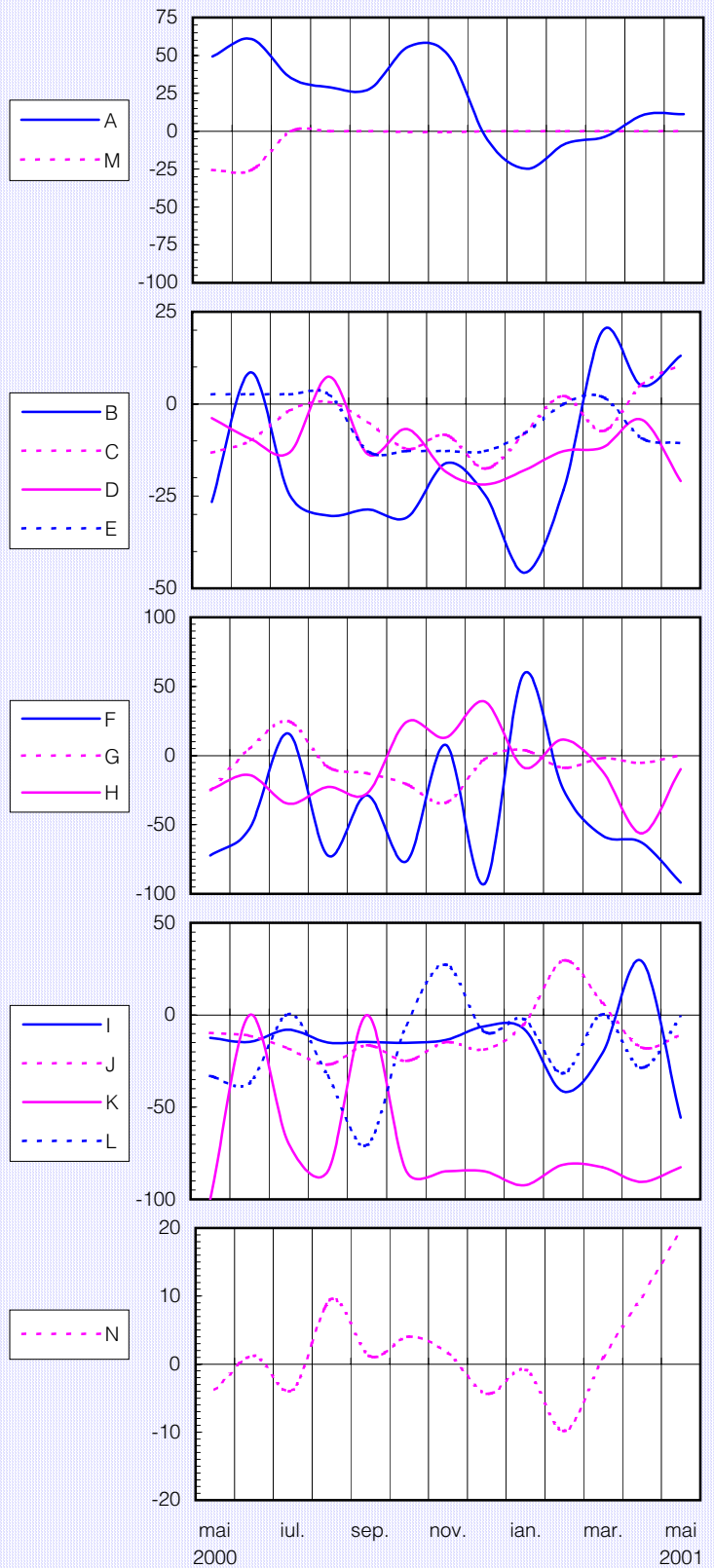
Tendința prețurilor de desfacere

Evaluarea stocului de produse finite

(soldul opiniilor exprimate - %)



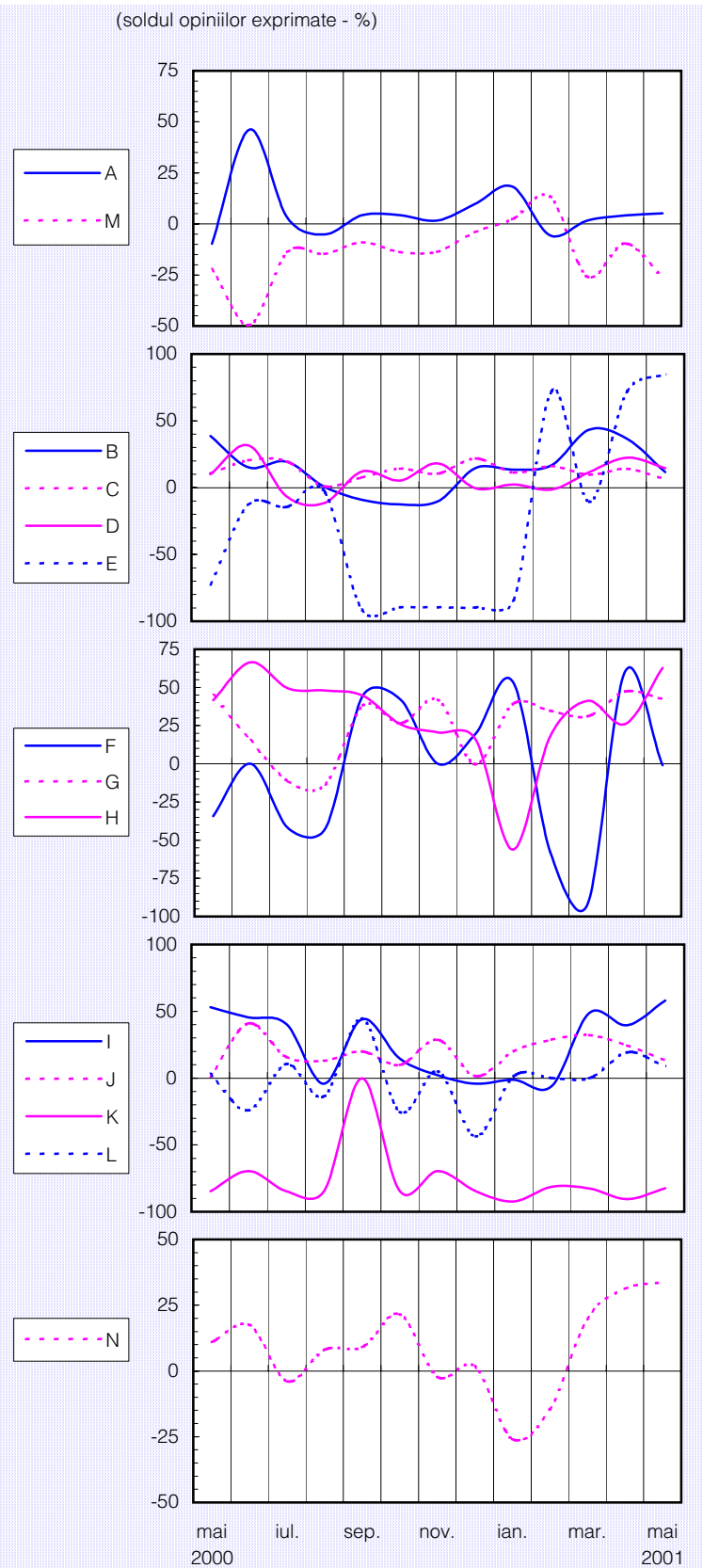
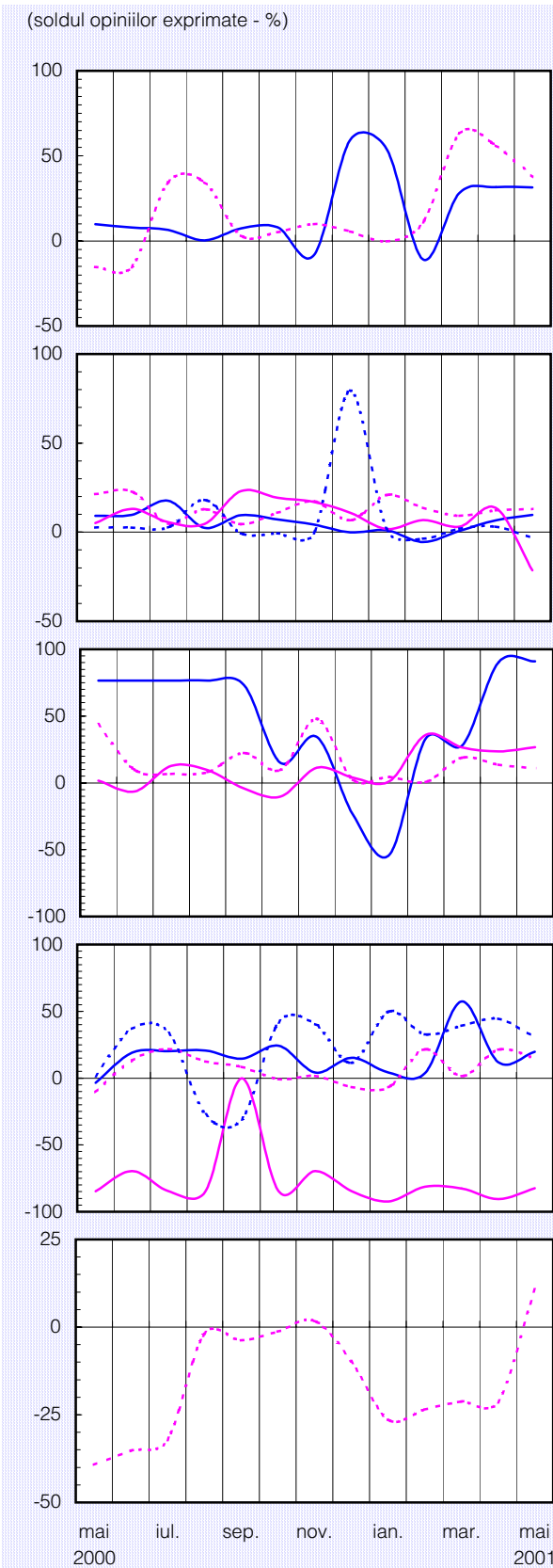
(soldul opiniilor exprimate - %)



Notă: Literele care apar în cadrul legendelor corespund diverselor ramuri (vezi pagina 16).

Evaluarea investițiilor

Evaluarea ratei profitabilității



Notă: Literele care apar în cadrul legendelor corespund diverselor ramuri (vezi pagina 16).

Precizări metodologice

Sondajul de conjunctură se desfășoară cu sprijinul sucursalelor Băncii Naționale a României și cuprinde un eșantion național de peste 380 unități industriale și de construcții, selectate astfel încât să fie reprezentative pentru economia județelor și, de preferință, să fie diferite ca dimensiuni și profil.

Întreprinderile cuprinse în eșantion fac parte din următoarele ramuri:

- A** - extracția și prepararea cărbunelui; extracția petrolului și gazelor naturale; extracția și prepararea minereurilor metalifere; alte activități extractive;
- B** - alimentară și băuturi; produse din tutun;
- C** - textilă și produse textile; confecții din textile, blănuri și piele; pielărie și încălțăminte;
- D** - prelucrarea lemnului; celuloză, hârtie și carton; mobilier;
- E** - edituri, poligrafie și reproducerea înregistrărilor pe suport;
- F** - prelucrarea petrolului, cocsificarea cărbunelui și tratarea combustibililor nucleari;
- G** - chimie și fibre sintetice și artificiale; prelucrarea cauciucului și a maselor plastice;
- H** - materiale de construcții; industria sticlei, porțelanului și faianței;
- I** - metalurgie; construcții metalice și produse din metal;
- J** - mașini și echipamente; echipamente și aparate electrice;
- K** - mijloace ale tehnicii de calcul și de birou; echipamente, aparate de radio, televiziune și comunicații; aparatură și instrumente medicale, de precizie, optică și ceasornicărie;
- L** - mijloace de transport;
- M** - producția, transportul și distribuția de energie electrică și termică, gaze și apă caldă;
- N** - construcții.

Sondajul efectuat asigură respectarea principiului statistic al confidențialității datelor individuale.

Pentru completarea răspunsurilor la întrebările chestionarului, se cere aprecierea calitativă a tendinței indicatorilor economici, prin marcarea uneia dintre variantele: ascendent, descendent, suficient, insuficient, normal, nemodificat, etc.

Prin prelucrarea datelor, se obține procentajul opiniilor exprimate pentru fiecare dintre variantele de răspuns, iar apoi se calculează soldul acestora, prin diferența dintre totalul opiniilor ce se exprimă pentru "ascendent" ("mai mult decât suficient") și totalul opiniilor care se exprimă pentru "descendent" ("insuficient"). Procentajul răspunsurilor care indică stabilitate sau normalitate în evoluția indicatorilor nu este luat în calculul acestui sold.

Pentru a asigura omogenitatea datelor, eșantionul de întreprinderi se menține pe timp de minimum 12 luni calendaristice.

Pentru agregarea datelor la nivel național se folosesc trei criterii de ponderare, și anume: cifra de afaceri, numărul de personal la data de 31 decembrie a anului anterior și numărul de personal în luna anterioară efectuării sondajului.

N o t ă

*Redactarea buletinului a fost finalizată în data de 16 mai 2001.
Agregarea și prelucrarea informațiilor furnizate de sucursalele Băncii Naționale a României, redactarea și tehnoredactarea buletinului au fost realizate de Direcția Studii și Publicații, tel. 01/312.43.75, fax 01/314.97.52
Reproducerea publicației este interzisă, iar utilizarea datelor în diferite lucrări este permisă numai cu indicarea sursei.
internet: <http://www.bnro.ro>*