



BANCA NAȚIONALĂ A ROMÂNIEI

BULETIN DE CONJUNCTURĂ

Anul IV nr.43

Iulie 2001

Cuprins

<i>Tendințe generale</i>	- Evoluțiile principalilor indicatori în luna iulie 2001	2
<i>Evoluția producției</i>	- Trend pozitiv în evoluția producției industriale.....	3
<i>Stocuri</i>	- Evoluție descendentă a stocurilor	5
<i>Factori care limitează producția</i>	- Blocajul financiar - cauza principală a limitării creșterii producției industriale	6
<i>Utilizarea forței de muncă</i>	- Trend descendent al forței de muncă angajate în industrie	7
<i>Prețuri</i>	- Trend ascendent moderat al prețurilor	8
<i>Investiții</i>	- Evoluție pozitivă a activității de investiții	9
<i>Profitabilitate</i>	- Evoluție favorabilă a profitabilității	10
<i>Secțiune grafică – evoluții sectoriale</i>		12
<i>Precizări metodologice</i>		16

*Tendențe
generale*

Evoluțiile principalilor indicatori în luna iulie 2001

Pentru luna iulie, opiniile exprimate de conducătorii întreprinderilor participante la sondajul de conjunctură în legătură cu evoluția principalilor indicatori economici ai activității de producție în industrie și sectorul de construcții continuă să evidențieze o perspectivă optimistă, bazată și pe așteptările legate de îmbunătățirea portofoliului de comenzi (în special în ramurile cu pondere mare în structura exporturilor).

Aproape 50 la sută dintre respondenți anticipează o tendință ascendentă a producției industriale, iar circa 40 la sută apreciază că aceasta se va menține la nivelul lunii anterioare. Gradul estimat de utilizare a capacităților de producție se situează și în această lună peste nivelul de 70 la sută. Atât volumul comenzilor totale, cât și al celor pentru export vor avea o evoluție pozitivă.

Ca și în luna precedentă, un procentaj de circa 24 la sută dintre participanții la sondaj anticipează că pe ansamblul sectorului industrial producția pe stoc se va restrânge, în timp ce aproximativ 8 la sută dintre respondenți estimează o evoluție ascendentă a stocurilor de produse finite. Cu toate că în unele sectoare sunt semnalate probleme legate de aprovizionare, mai mult de 70 la sută dintre cei chestionați apreciază că stocurile de materii prime se situează la un nivel satisfăcător.

Principalii factori nominalizați drept cauze ale limitării creșterii producției sunt blocajul financiar, evoluția cursului monedei naționale, nivelul dobânzilor bancare, cererea insuficientă pentru unele produse și lipsa materiilor prime.

Însumând circa 64 la sută, procentajul agenților economici care anticipează o evoluție stabilă a prețurilor a scăzut față de luna precedentă (71 la sută în luna iunie). Expectațiile inflaționiste sunt prezente în opiniile exprimate de circa 27 la sută dintre participanții la sondaj; un procentaj de circa 9 la sută dintre cei chestionați apreciază că în luna iulie vor opera reduceri ale prețurilor practicate.

Cea mai mare parte a participanților apreciază că nu vor avea loc modificări esențiale în ceea ce privește evoluția forței de muncă în industrie. Tendința de reducere a numărului de salariați este prezentă în opiniile exprimate de circa 18 la sută dintre respondenți, în timp ce un procentaj de 5 la sută estimează un trend ascendent.

Majoritatea celor chestionați anticipează pentru această lună menținerea la un nivel nemodificat a volumului de investiții și a ratei profitabilității, dar premisele optimiste sub care s-a încheiat trimestrul al II-lea în privința evoluției acestora se regăsesc în continuare în aprecierile participanților la sondaj. Similar lunii precedente, circa 30 la sută și respectiv 19 la sută dintre respondenți anticipează un trend ascendent al celor doi indicatori.

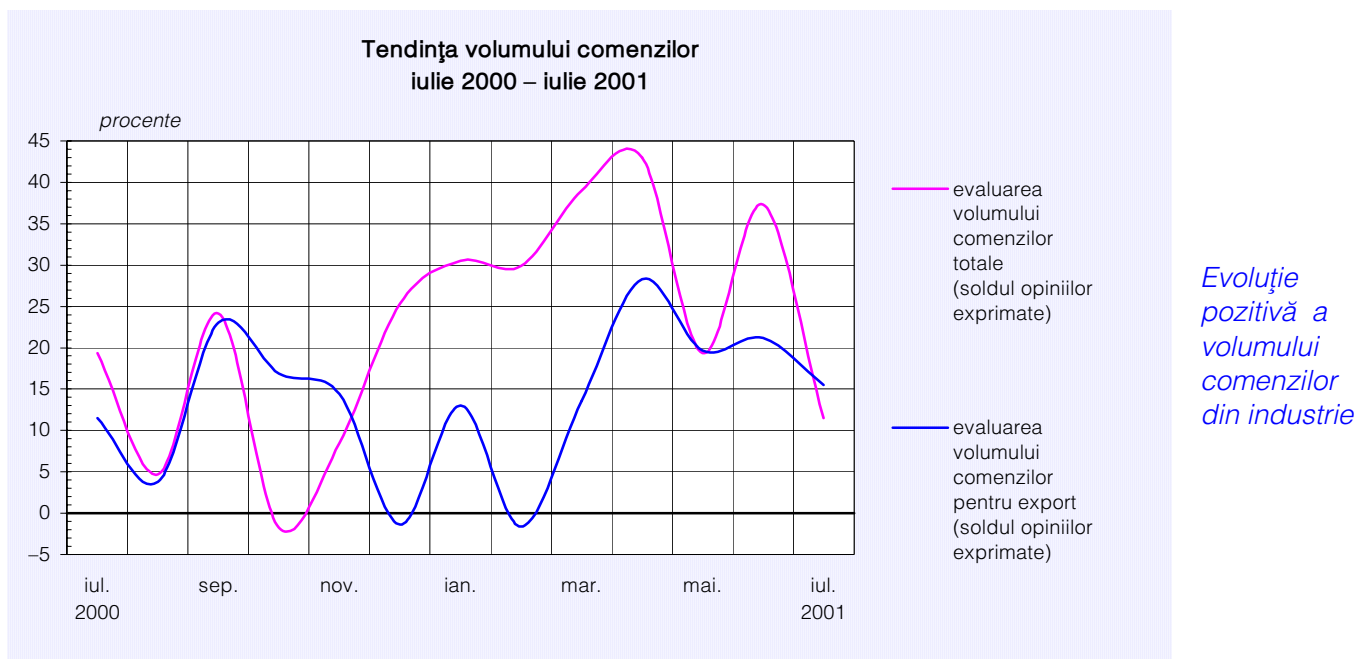
Trend pozitiv în evoluția producției industriale

Pentru luna iulie, aprecierile managerilor întreprinderilor participante la sondaj indică o evoluție pozitivă a volumului total de comenzi (atât pentru piața internă, cât și pentru export).

În proporție de peste 50 la sută, agenții economici a căror activitate se desfășoară în sectorul industrial estimează menținerea în limite normale a portofoliului de comenzi. Procentajul agenților economici care preconizează o evoluție ascendentă a volumului total de comenzi reprezintă circa 30 la sută dintre participanții la sondaj, în timp ce 18 la sută dintre cei chestionați semnaleză o conjunctură mai puțin favorabilă.

Evoluții	Jun. 2001	Iul. 2001
Producția	↗	↗
Comenzi noi - total, din care:	↗	↗
Comenzi noi pentru export	↗	↗
Gradul de utilizare a capacităților de producție	71,0%	70,9%

Sectoarele în care se prefigurează o dinamică accentuată a volumului comenzilor sunt: industria de mașini și echipamente; industria mijloacelor de transport; industria materialelor de construcții; industria textilă; industria alimentară.



Restrângerea portofoliului de comenzi este anticipată de către agenții economici care își desfășoară activitatea în industria alimentară, metalurgie, industria de prelucrare a lemnului,

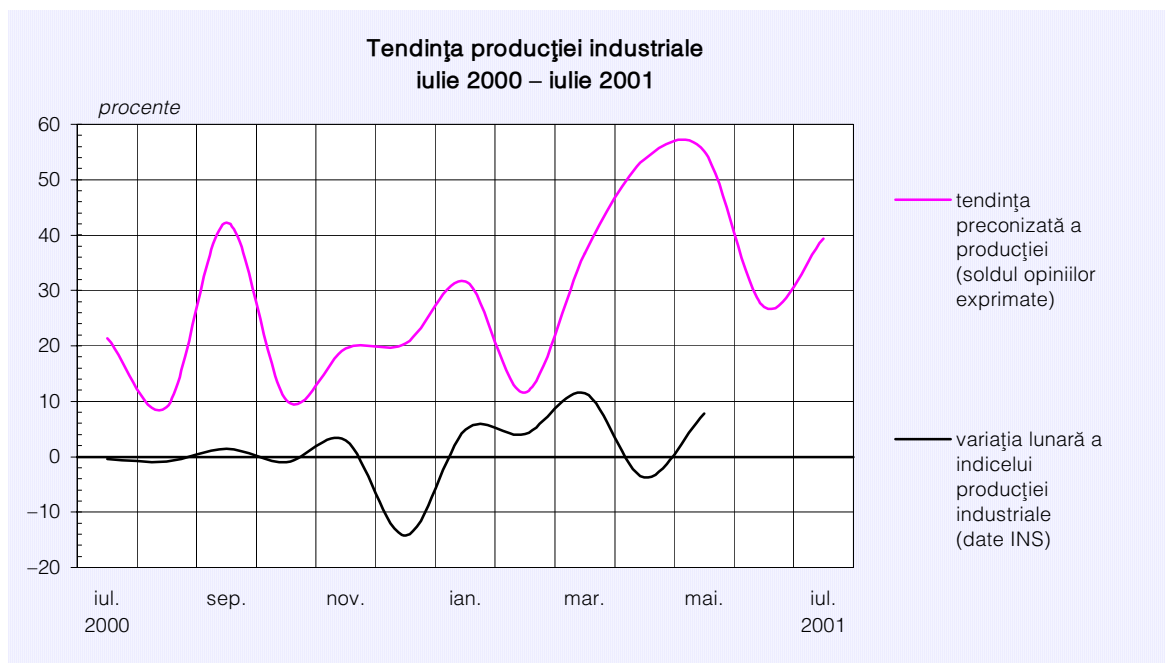
industria chimică, sectorul de producție, transport și distribuție de energie electrică și termică, gaze și apă caldă, precum și de o parte a celor din activitatea de construcții.

Estimările privind evoluția comenzilor pentru export sunt favorabile unei tendințe pozitive a activității de comerț exterior. Suma răspunsurilor care indică majorarea cererii pentru export și a celor care arată o situație stabilă a acesteia reprezintă un procent de aproape 75 la sută din totalul celor exprimate, în timp ce reduceri ale portofoliului de comenzi pentru export sunt semnalate de numai 5 la sută.

Agenții economici care apreciază că vor avea de onorat o cerere externă majorată pentru produsele lor reprezintă mai mult de 20 la sută dintre participanții la sondaj și sunt localizați în industria textilă, prelucrarea lemnului, industria de mașini și echipamente, industria mijloacelor de transport și industria materialelor de construcții.

În privința evoluției producției industriale, se conturează menținerea trendului pozitiv semnalat în lunile precedente. Aproape 50 la sută dintre participanții la sondaj consideră că vor obține o producție superioară comparativ cu luna iunie 2001. Doar 10 la sută dintre agenții economici apreciază că producția va scădea, în timp ce mai mult de o treime dintre cei chestionați semnalează stabilizarea cererii și menținerea producției la nivelul lunii precedente în sectoarele pe care le reprezintă.

*Evoluție
ascendentă
a producției
industriale*

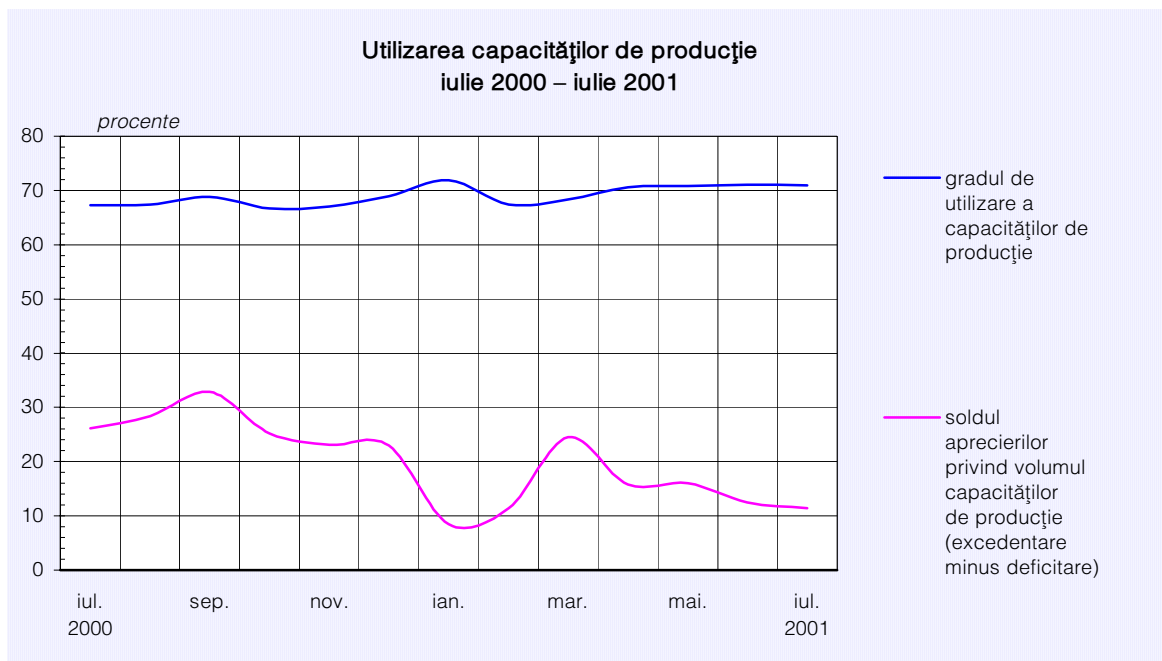


Pierderea unor segmente de piață și comprimarea cererii, care se resimt în industria de prelucrare a petrolului, industria de mijloace ale tehnicii de calcul și de birou, o parte a industriei chimice, precum și în industria de prelucrare a lemnului au făcut ca în aceste sectoare doar 15 - 30 la sută dintre agenții economici să anticipeze creșteri ale producției, față de 40 - 85 la sută dintre operatorii din celelalte ramuri.

Tendențe nefavorabile în evoluția producției sunt anticipate de agenți economici din industriile extractive, industria alimentară, producția, transportul și distribuția de energie electrică și termică, gaze și apă caldă, dar și de o parte a celor din industria mijloacelor de transport (unde predomină, totuși, opiniile pozitive).

Capacitățile de producție vor fi utilizate în proporție de peste 70 la sută, pentru majoritatea agenților economici gradul de utilizare a acestora situându-se în apropierea mediei pe industrie (cu excepția industriei mijloacelor de transport, unde gradul de utilizare a capacităților de producție se situează în jurul nivelului de 50 la sută).

Peste 86 la sută dintre participanții la sondaj apreciază că există o bună corelație între potențialul tehnologic aflat în exploatare și programul de producție. Capacități de producție excedentare sunt în continuare semnalate îndeosebi în industria alimentară, industria mijloacelor de transport, industria de prelucrare a lemnului, industria chimică și industria materialelor de construcții.



Corelare între potențialul tehnologic și programul de producție

Evoluție descendentă a stocurilor

Stocuri

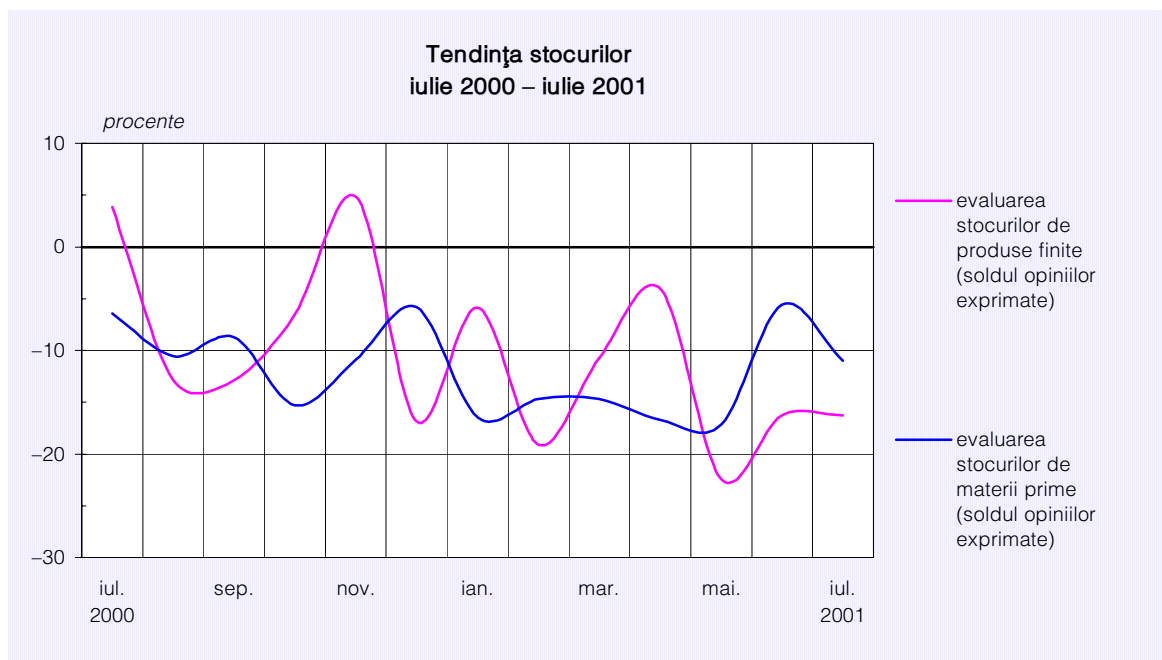
Ca și în luna anterioară, circa 24 la sută dintre participanții la sondaj apreciază că vor reuși să identifice piețe de desfacere pentru produsele realizate și că stocurile de produse finite vor avea o evoluție descendentă. Cele mai multe opinii în acest sens provin de la agenții economici din industria mijloacelor de transport, industria alimentară, industria de mașini și echipamente și sectorul de prelucrare a petrolului.

Circa 8 la sută dintre agenții economici estimează că fenomenul de absorbție a stocurilor de produse finite va fi mai lent.

Evoluții	Jun. 2001	Iul. 2001
Stocurile de produse finite	↘	↘
Stocurile de materii prime	↘	↘

În condițiile reducerii cererii interne și a exportului pentru unele categorii de produse, creșterea preconizată a producției va conduce la majorarea stocurilor în industria de prelucrare a lemnului, industria alimentară, o parte a industriei textile, construcții și industria materialelor de construcții.

*Trend
descendent
al stocurilor*



Cu toate că 70 la sută din participanții la sondaj apreciază că au suficiente materii prime, există în continuare ramuri unde lipsa acestora este considerată ca fiind unul dintre factorii care afectează buna desfășurare a procesului de producție.

Producătorii din industria lemnului și a mobilei, metalurgie, industria poligrafică, industria alimentară, industria textilă și industria chimică (în total circa 19 la sută dintre cei chestionați) semnalează persistența dificultăților în aprovizionarea cu materii prime.

*Factori care
limitează
producția*

Blocajul financiar – cauza principală a limitării creșterii producției industriale

Prezent în toate sectoarele de activitate, în condițiile persistenței arieratelor din economie și ale ritmului lent de restructurare a economiei reale, blocajul financiar continuă să genereze numeroase disfuncționalități și reprezintă principalul obstacol cu care se

confruntă întreprinderile din eșantionul chestionat. Problemele de solvabilitate sunt prezente în aprecierile unui procentaj variind între 30 și 80 la sută dintre agenții economici din următoarele ramuri: industria chimică, industria de prelucrare a lemnului, poligrafie, metalurgie, industria de mașini și echipamente, sectorul de producție, transport și distribuție de energie electrică și termică, gaze și apă caldă și activitatea de construcții.

În opinia a circa 38 la sută dintre participanții la sondaj, deprecierea monedei naționale generează dificultăți în derularea activității productive. Cu excepția industriilor extractive, industriei materialelor de construcții, industriei mijloacelor de transport și sectorului de producție și distribuție de energie electrică, unde influența nefavorabilă a creșterii cursului de schimb leu/dolar pare a fi mai puțin resimțită, deprecierea leului este nominalizată pentru influența sa negativă asupra procesului de producție în toate sectoarele de activitate, în proporții cuprinse între 30 - 88 la sută, în funcție de dependența acestora de importul de materii prime.

Circa 36 la sută dintre participanții la sondaj consideră că, datorită nivelului ridicat al dobânzilor active practicate de bănci în relațiile cu clienții nebancari, procesul de producție este mult îngreunat, iar accesul întreprinderilor la credite este redus. Astfel de aprecieri au fost făcute în principal de agenții economici din industria de prelucrare a lemnului, metalurgie, chimie și fibre sintetice, industria de mașini și echipamente, edituri, poligrafie și activitatea de construcții.

Considerat de către majoritatea participanților la sondaj (peste 80 la sută) ca având un trend ascendent sau cel puțin satisfăcător, portofoliul de comenzi nu asigură totuși o acoperire corespunzătoare a programului de producție. Circa 30 la sută dintre respondenți (localizați cu precădere în industria alimentară, industria de prelucrare a lemnului, industria textilă, industria de prelucrare a petrolului, industria mijloacelor de transport și în activitatea de construcții) apreciază că cererea este insuficientă și nu constituie un motor pentru dezvoltarea producției industriale autohtone.

Un procentaj de circa 19 la sută dintre agenții economici consideră că lipsa materiilor prime afectează activitatea de producție îndeosebi în industria textilă, sectorul de prelucrare a petrolului, industria materialelor de construcții, industria de prelucrare a lemnului, chimie și fibre sintetice, metalurgie și industria poligrafică.

Trend descendent al forței de muncă angajate în industrie

Pentru luna iulie, estimările agenților economici participanți la sondaj privind evoluția forței de muncă angajate în activitățile industriale și de construcții evidențiază în continuare un trend moderat descendent.

În majoritatea sectoarelor de activitate industrială pare să se fi ajuns la un echilibru în ceea ce privește forța de muncă utilizată. Procentajul celor care apreciază că în ramurile pe

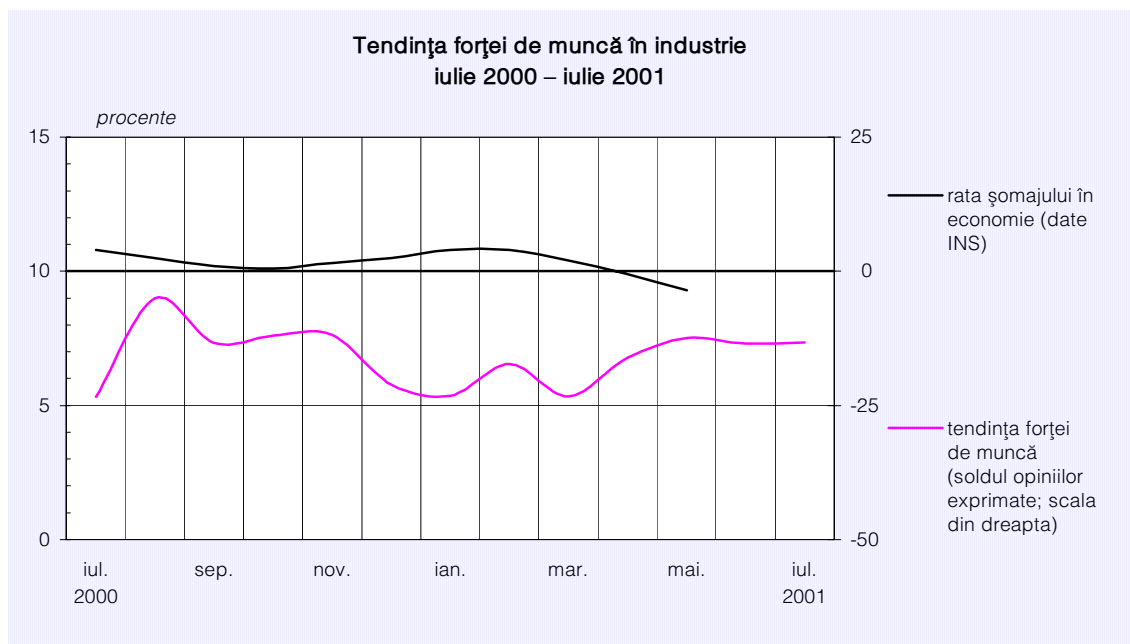
Utilizarea
forței de muncă

care le reprezintă tendința predominantă este de relativă stabilitate a nivelului de utilizare a forței de muncă este de aproape 77 la sută. Agenții economici care activează în industria extractivă, industria alimentară, industria textilă, prelucrarea lemnului, edituri, poligrafie, industria materialelor de construcții, industria metalurgică și industria mijloacelor de transport s-au exprimat în proporție de peste 70 la sută în acest sens.

Ca urmare a unor așteptări optimiste privind evoluția producției, circa 5 la sută dintre agenții economici participanți la sondaj estimează un trend ascendent al forței de muncă. Aceasta a rezultat ca urmare a răspunsurilor provenite de la o parte dintre agenții economici din industria alimentară, industria ușoară, chimie, construcții și industria materialelor de construcții.

Afectate în continuare de reducerile de personal sunt industria textilă, industria de prelucrare a lemnului, industria de mașini și echipamente, prelucrarea petrolului, producția, transportul și distribuția de energie electrică și termică, gaze și apă caldă ramuri care se regăsesc și printre cele unde se anticipează diminuarea portofoliului de comenzi sau utilizarea sub potențialul productiv a capacităților de producție din dotare.

*Trend
descendent
al forței de
muncă
angajate în
industrie*

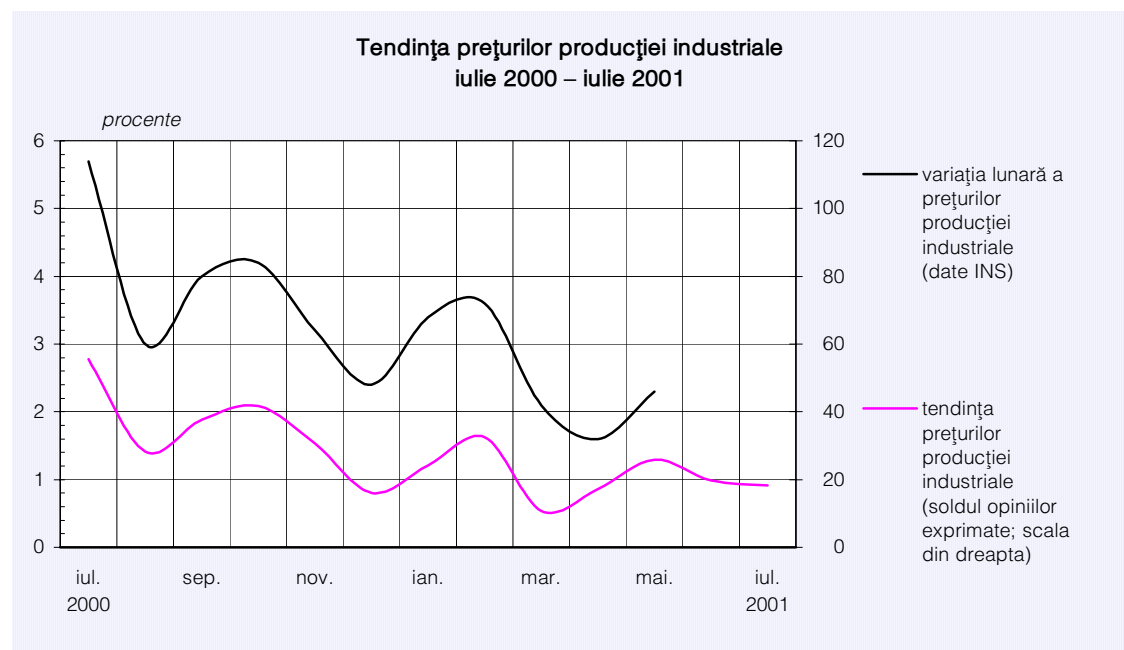


Prețuri

Trend ascendent moderat al prețurilor

Deși mai redusă față de lunile anterioare, presiunea expectațiilor inflaționiste continuă să fie prezentă în aprecierile agenților economici și în această lună. Aproape 27 la sută dintre participanții la sondaj (față de 25 la sută în luna iunie) anticipează o evoluție ascendentă a prețurilor producției industriale.

Industria de prelucrare a petrolului, industria alimentară, industria materialelor de construcții, industria mijloacelor de transport, sectorul de producție, transport și distribuție de energie electrică și termică, gaze și apă caldă sau activitatea de construcții constituie ramurile unde, în proporții cuprinse între 30 și 60 la sută, operatorii apreciază că prețurile practicate se vor majora.



Prețurile de producție vor crește ușor

Circa 64 la sută dintre agenții economici participanți la sondaj estimează că în sectoarele pe care le reprezintă nu vor avea loc, cel puțin pentru moment, modificări majore ale prețurilor de desfacere practicate, încercându-se menținerea eficienței activității economice desfășurate prin sporirea productivității și mai puțin prin creșterea prețurilor de producție fără ajustarea cheltuielilor și a costurilor de fabricație.

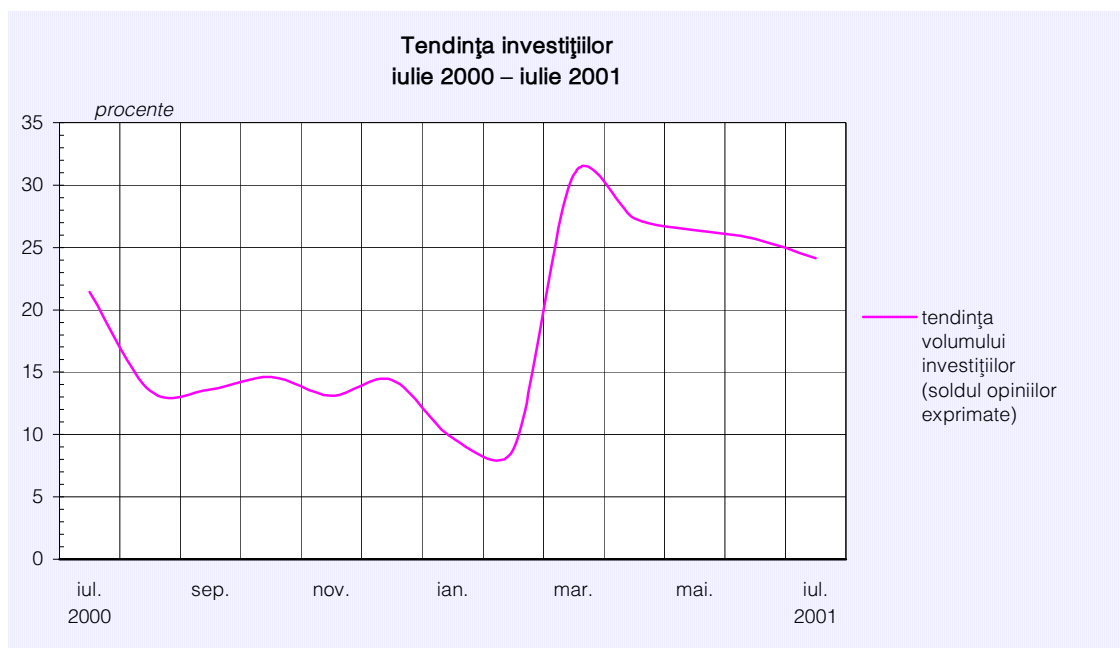
Evoluție pozitivă a activității de investiții

Investiții

Tendențele favorabile se mențin în evoluția activității de investiții, dar în continuare majoritatea participanților la sondajul de conjunctură (64 la sută) apreciază că în mediul investițional românesc nu vor surveni modificări semnificative în perioada imediat următoare.

Ca și în ultimele patru luni, în medie pe ansamblul sectorului industrial, 30 la sută dintre participanți consideră că procesul investițional dispune de resurse și va avea o evoluție ascendentă. Distribuția pe ramuri arată că, în luna iulie, cei care au imprimat această tendință sunt în principal agenții economici din ramurile de prelucrare a petrolului, industria materialelor de construcții, industria textilă, industria mijloacelor de transport și sectorul de producție, transport și distribuție de energie electrică și termică, gaze și apă caldă.

Evoluție pozitivă a procesului investițional



La polul opus se află producătorii din industria extractivă, industria alimentară, industria de mașini și echipamente și activitatea de construcții, care au încă dificultăți în identificarea de surse pentru investiții.

Profitabilitate

Evoluție favorabilă a profitabilității

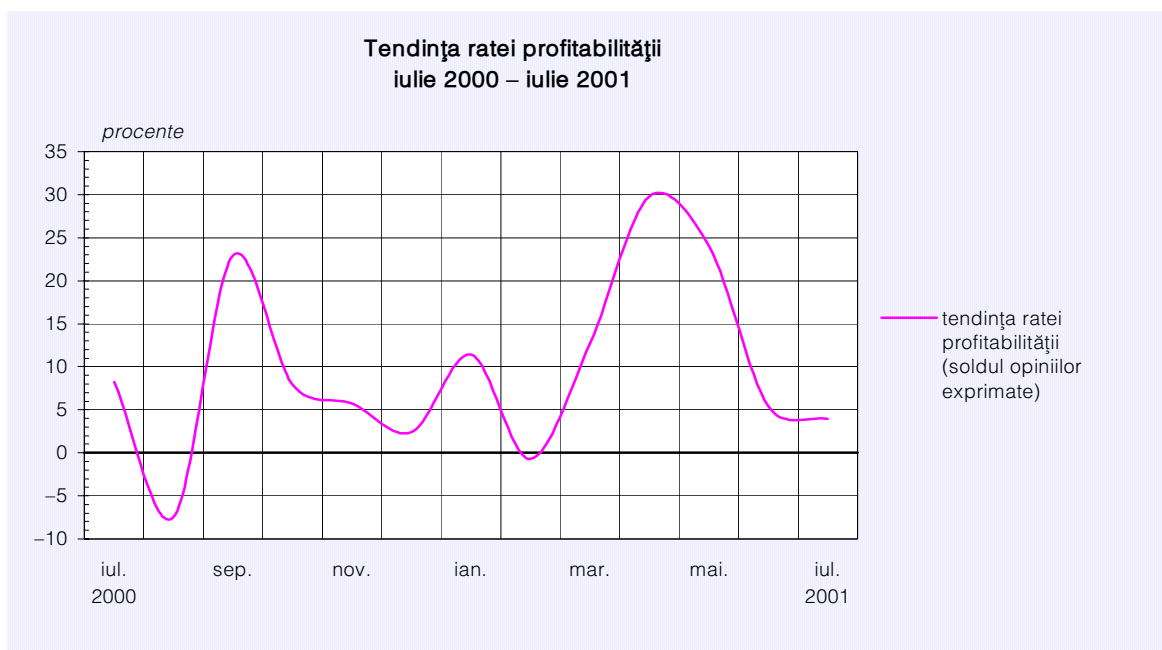
Cu toate că în ultimele două luni decalajul dintre opiniile favorabile unei evoluții ascendente a ratei profitabilității și cele nefavorabile s-a redus considerabil, indicatorul se situează și în această lună pe un trend pozitiv.

Un procent de 19 la sută dintre respondenți, în principal proveniți din industria alimentară, industria materialelor de construcții, industria de mașini și echipamente și industria de prelucrare a lemnului, anticipează o îmbunătățire a performanțelor și o evoluție ascendentă a ratei profitabilității.

În condițiile creșterii permanente a prețurilor, obținerea, dar mai ales menținerea unui nivel de rentabilitate satisfăcător constituie scopuri din ce în ce mai dificil de atins.

Pentru a doua lună consecutiv, o rată mai redusă a profitabilității este estimată de aproape 15 la sută dintre participanții la sondaj. Din această categorie fac parte agenții economici din industria chimică (46 la sută), o parte a celor din sectorul de producție, transport și distribuție de energie electrică și termică, gaze și apă caldă (36 la sută), industria metalurgică (21 la sută), precum și din industria de prelucrare a lemnului și industria alimentară (14 la sută).

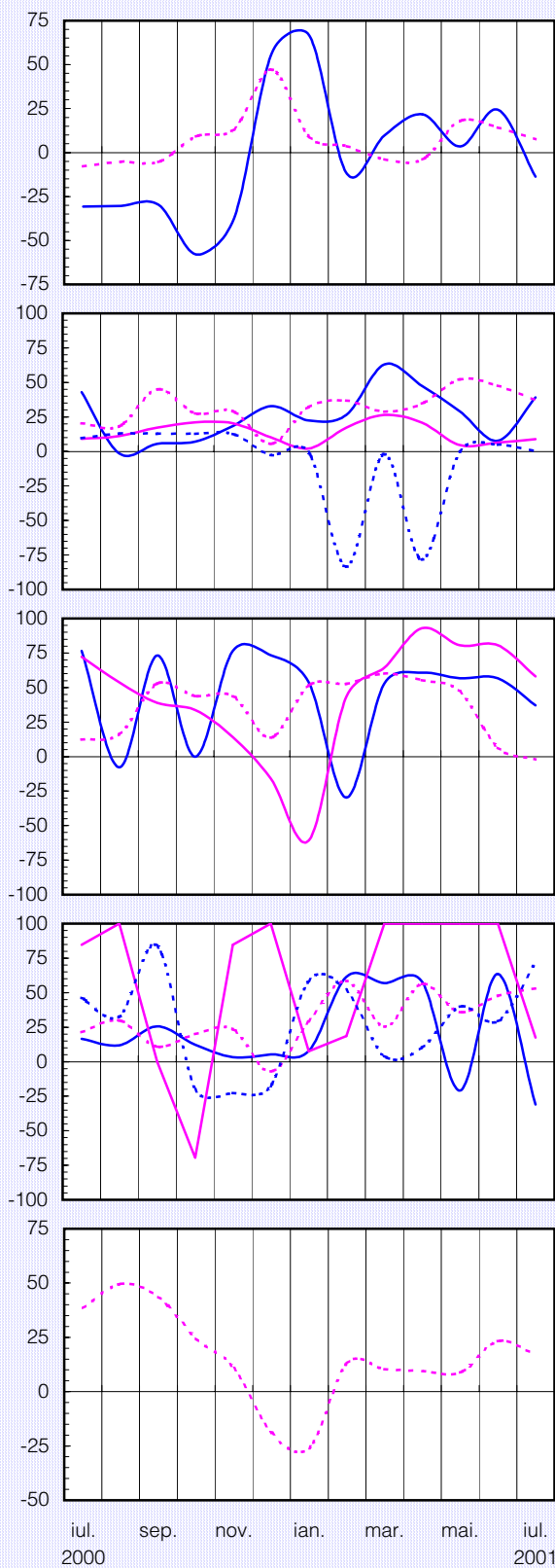
Majoritatea celor chestionați (63 la sută) preconizează că finalizarea lucrărilor de modernizare și de re tehnologizare aflate în curs, precum și preocuparea pentru reducerea costurilor de producție vor conduce la menținerea nivelului actual de rentabilitate.



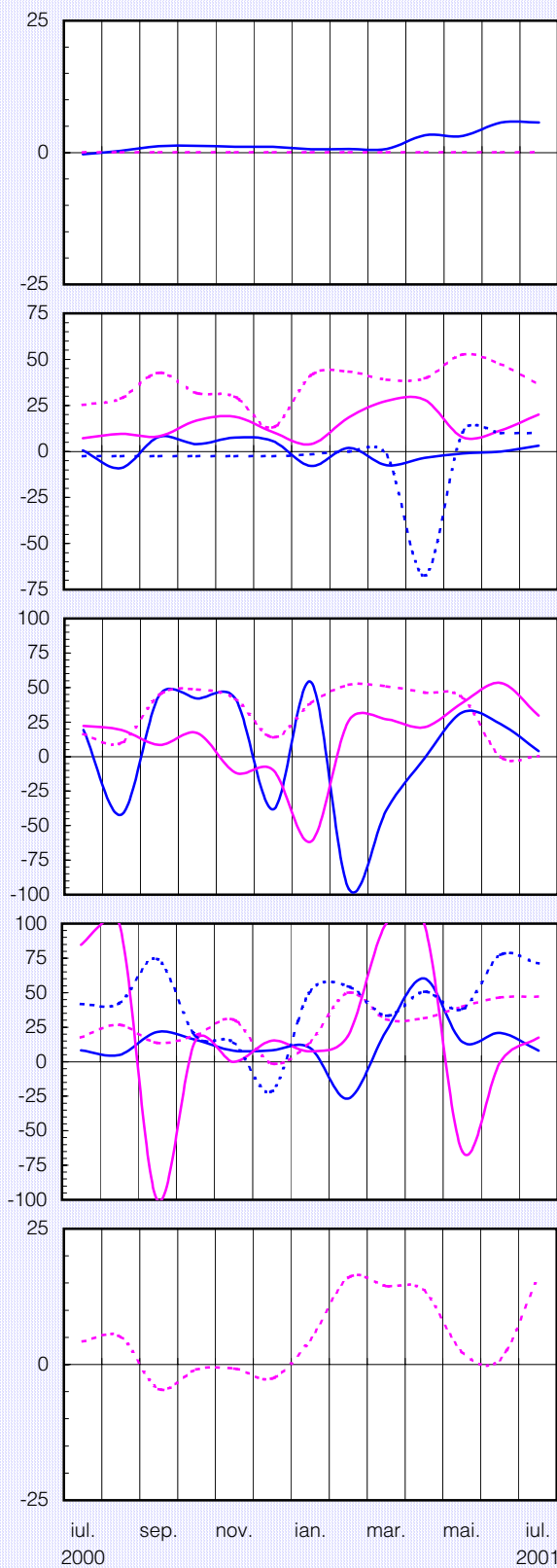
Evaluarea volumului comenzilor totale

Evaluarea volumului comenzilor pentru export

(soldul opiniilor exprimate - %)



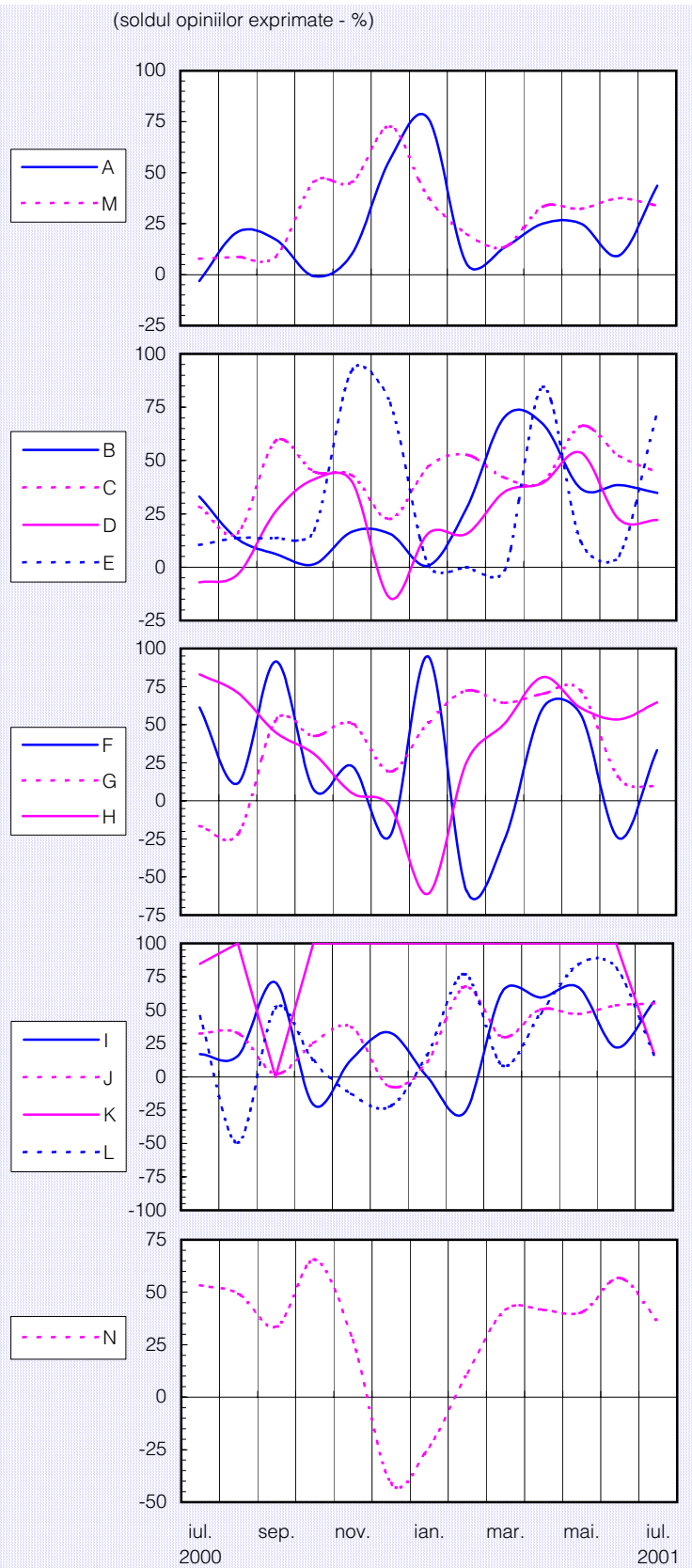
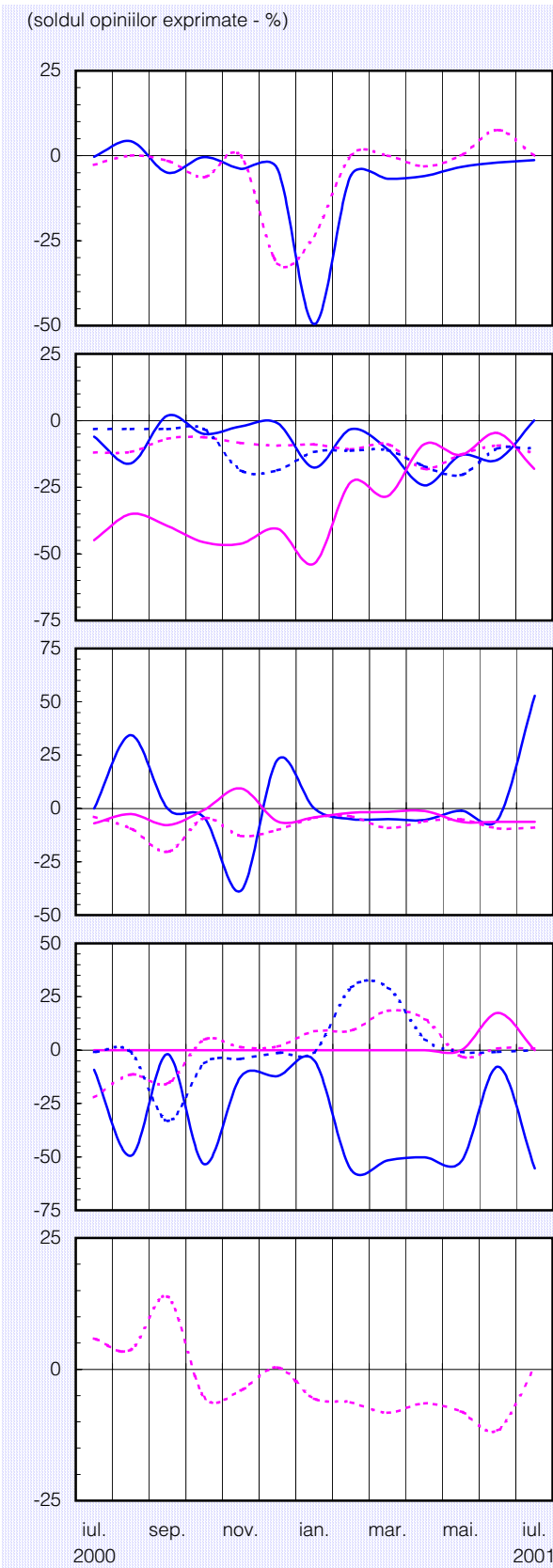
(soldul opiniilor exprimate - %)



Notă: Literele care apar în cadrul legendelor corespund diverselor ramuri (vezi pagina 16).

Evaluarea stocurilor de materii prime

Tendența preconizată a producției

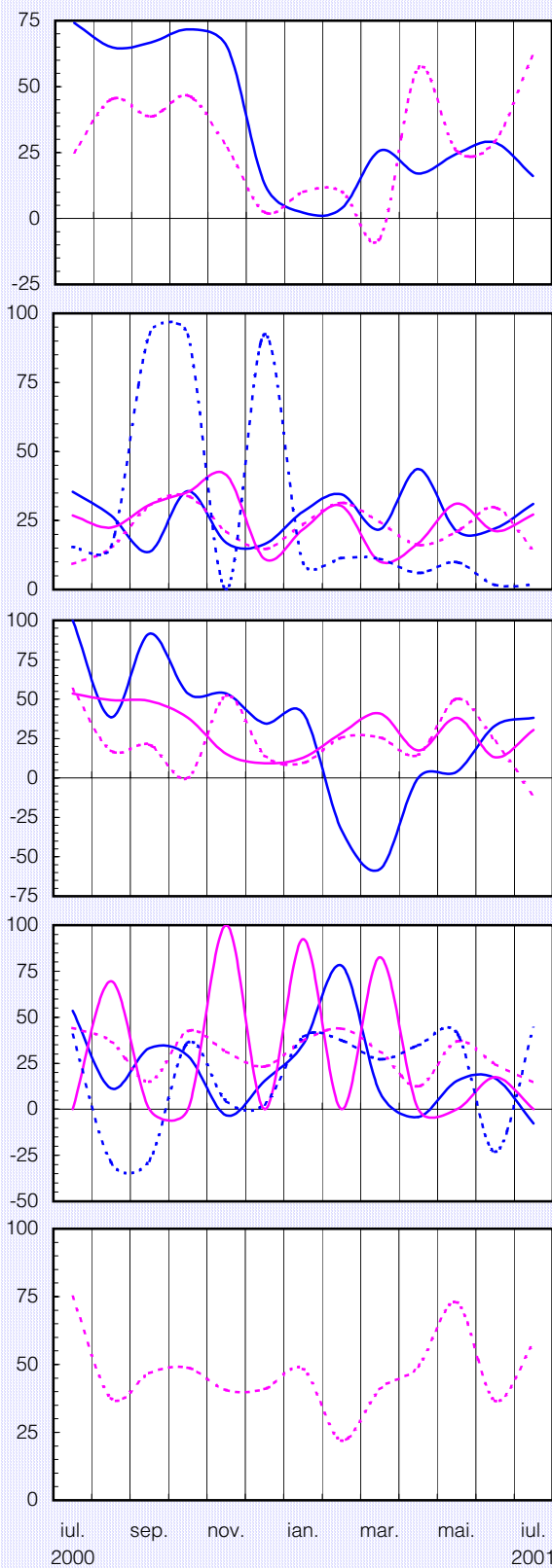


Notă: Literele care apar în cadrul legendelor corespund diverselor ramuri (vezi pagina 16).

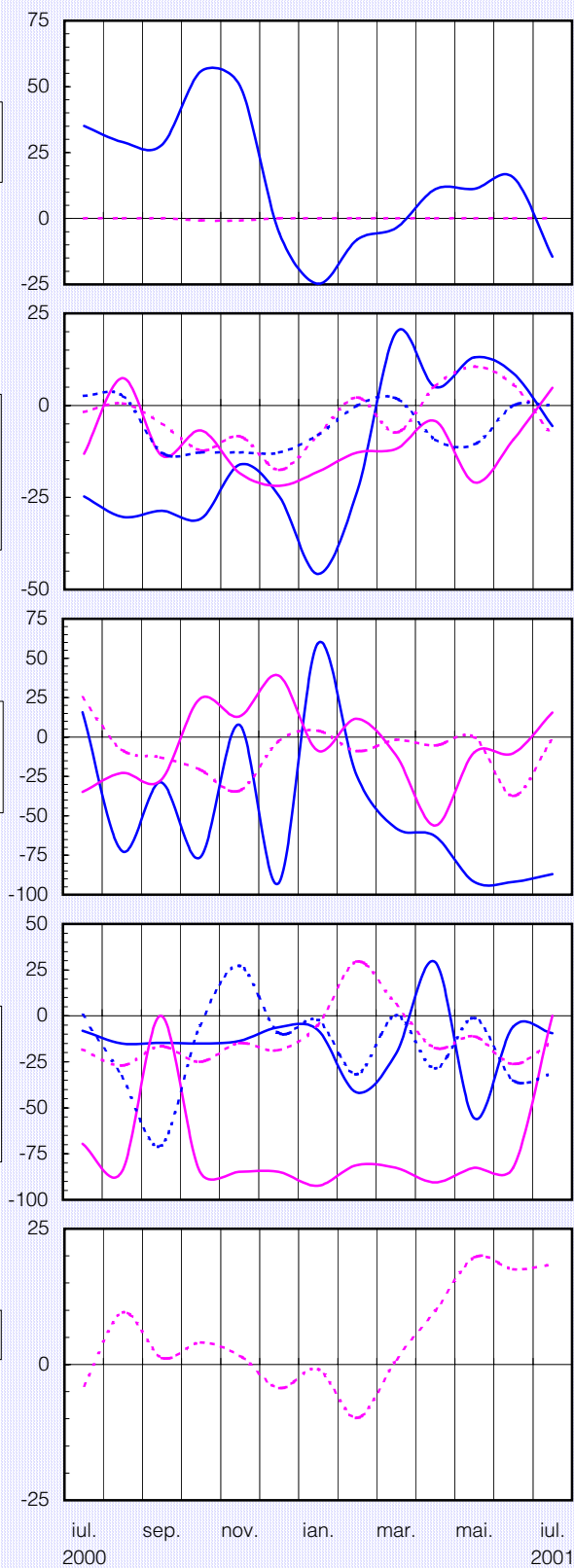
Tendința prețurilor de desfacere

Evaluarea stocurilor de produse finite

(soldul opiniilor exprimate - %)



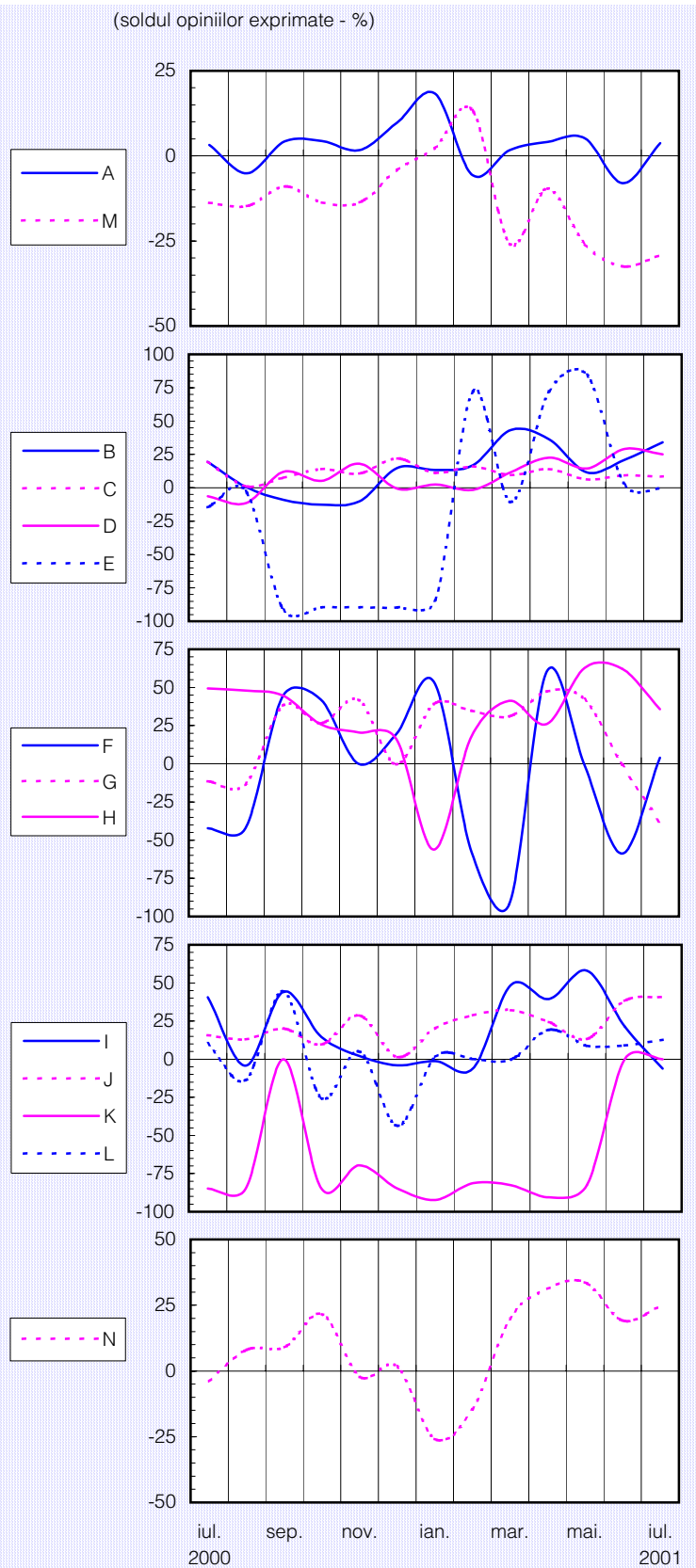
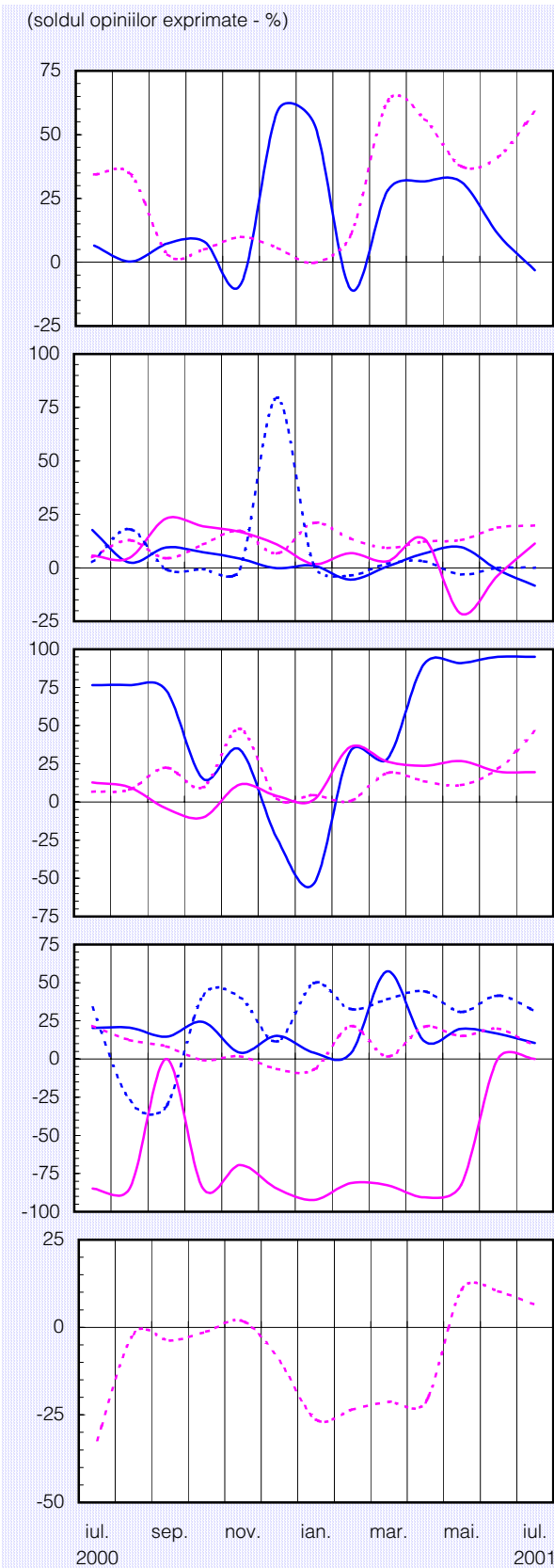
(soldul opiniilor exprimate - %)



Notă: Literele care apar în cadrul legendelor corespund diverselor ramuri (vezi pagina 16).

Evaluarea investițiilor

Evaluarea ratei profitabilității



Notă: Literele care apar în cadrul legendelor corespund diverselor ramuri (vezi pagina 16).

Precizări metodologice

Sondajul de conjunctură se desfășoară cu sprijinul sucursalelor Băncii Naționale a României și cuprinde un eșantion național de peste 380 unități industriale și de construcții, selectate astfel încât să fie reprezentative pentru economia județelor și, de preferință, să fie diferite ca dimensiuni și profil.

Întreprinderile cuprinse în eșantion fac parte din următoarele ramuri:

- A** - extracția și prepararea cărbunelui; extracția petrolului și gazelor naturale; extracția și prepararea minereurilor metalifere; alte activități extractive;
- B** - alimentară și băuturi; produse din tutun;
- C** - textilă și produse textile; confecții din textile, blănuri și piele; pielărie și încălțăminte;
- D** - prelucrarea lemnului; celuloză, hârtie și carton; mobilier;
- E** - edituri, poligrafie și reproducerea înregistrărilor pe suport;
- F** - prelucrarea petrolului, cocsificarea cărbunelui și tratarea combustibililor nucleari;
- G** - chimie și fibre sintetice și artificiale; prelucrarea cauciucului și a maselor plastice;
- H** - materiale de construcții; industria sticlei, porțelanului și faianței;
- I** - metalurgie; construcții metalice și produse din metal;
- J** - mașini și echipamente; echipamente și aparate electrice;
- K** - mijloace ale tehnicii de calcul și de birou; echipamente, aparate de radio, televiziune și comunicații; aparatură și instrumente medicale, de precizie, optică și ceasornicărie;
- L** - mijloace de transport;
- M** - producția, transportul și distribuția de energie electrică și termică, gaze și apă caldă;
- N** - construcții.

Sondajul efectuat asigură respectarea principiului statistic al confidențialității datelor individuale.

Pentru completarea răspunsurilor la întrebările chestionarului, se cere aprecierea calitativă a tendinței indicatorilor economici, prin marcarea uneia dintre variantele: ascendent, descendent, suficient, insuficient, normal, nemodificat, etc.

Prin prelucrarea datelor, se obține procentajul opiniilor exprimate pentru fiecare dintre variantele de răspuns, iar apoi se calculează soldul acestora, prin diferența dintre totalul opiniilor ce se exprimă pentru "ascendent" ("mai mult decât suficient") și totalul opiniilor care se exprimă pentru "descendent" ("insuficient"). Procentajul răspunsurilor care indică stabilitate sau normalitate în evoluția indicatorilor nu este luat în calculul acestui sold.

Pentru a asigura omogenitatea datelor, eșantionul de întreprinderi se menține pe timp de minimum 12 luni calendaristice.

Pentru agregarea datelor la nivel național se folosesc trei criterii de ponderare, și anume: cifra de afaceri, numărul de personal la data de 31 decembrie a anului anterior și numărul de personal în luna anterioară efectuării sondajului.

Notă

*Redactarea buletinului a fost finalizată în data de 12 iulie 2001.
Agregarea și prelucrarea informațiilor furnizate de sucursalele Băncii Naționale a României, redactarea și tehnoredactarea buletinului au fost realizate de Direcția Studii și Publicații, tel. 01/312.43.75, fax 01/314.97.52
Reproducerea publicației este interzisă, iar utilizarea datelor în diferite lucrări este permisă numai cu indicarea sursei.*

internet: <http://www.bnro.ro>