



BANCA NAȚIONALĂ A ROMÂNIEI

BULETIN DE CONJUNCTURĂ

Anul IV nr.44

August 2001

Cuprins

<i>Tendențe generale</i>	- Evoluțiile principalilor indicatori în luna august 2001	2
<i>Evoluția producției</i>	- Creștere a producției industriale.....	3
<i>Stocuri</i>	- Evoluție nefavorabilă a stocurilor	5
<i>Factori care limitează producția</i>	- Blocajul financiar – generator constant al disfuncționalităților procesului de producție	6
<i>Utilizarea forței de muncă</i>	- Atenuare a tendinței descendente a forței de muncă angajate în industrie	7
<i>Prețuri</i>	- Creștere ușoară a prețurilor	8
<i>Investiții</i>	- Tendință pozitivă în evoluția activității de investiții	9
<i>Profitabilitate</i>	- Estimări favorabile privind profitabilitatea.....	10
<i>Secțiune grafică – evoluții sectoriale</i>		12
<i>Precizări metodologice</i>		16

Tendințe
generale

Evoluțiile principalilor indicatori în luna august 2001

Pentru luna august, opiniile exprimate de conducătorii întreprinderilor participante la sondajul de conjunctură în legătură cu evoluția principalilor indicatori economici ai activității de producție industrială sunt în continuare favorabile unui trend pozitiv, dar în mai mică măsură comparativ cu luna iulie.

În proporție de circa 86 la sută (față de aproape 90 la sută în luna iulie), participanții la sondaj apreciază că volumul producției se va menține la nivelul lunii anterioare (circa 49 la sută) sau se va încadra pe un trend ascendent (circa 37 la sută). Gradul mediu de utilizare a capacităților de producție în luna august este estimat a se situa în apropierea nivelului de 70 la sută.

Procentajul celor care apreciază că pe ansamblul sectorului industrial stocurile de produse finite vor avea o evoluție ascendentă (circa 17 la sută dintre opinii), în creștere față de luna anterioară, îl depășește pe cel al respondenților care estimează o evoluție descendentă a acestora (circa 14 la sută). Cu toate că în unele sectoare sunt semnalate probleme legate de aprovizionare, mai mult de 75 la sută dintre cei chestionați apreciază că stocurile de materii prime se situează la un nivel satisfăcător.

Managerii întreprinderilor participante la sondaj nominalizează drept principale cauze ale limitării creșterii economice blocajul financiar, nivelul dobânzilor bancare, evoluția cursului monedei naționale, reducerea cererii pentru unele produse și lipsa materiilor prime.

Cea mai mare parte a celor chestionați (circa 78 la sută) apreciază că nu vor avea loc modificări esențiale în ceea ce privește evoluția forței de muncă în industrie. Tendința de reducere a numărului de salariați este prezentă în opiniile exprimate de circa 16 la sută dintre respondenți, în timp ce un procentaj de 6 la sută estimează un trend ascendent.

Însumând circa 77 la sută, procentajul agenților economici care anticipează o evoluție stabilă a prețurilor a crescut față de luna precedentă, când doar 64 la sută dintre cei chestionați estimau o evoluție nemodificată a prețurilor practicate. Expectațiile inflaționiste sunt în continuare prezente în opiniile exprimate de circa 21 la sută dintre participanții la sondaj (față de 27 la sută în luna iulie).

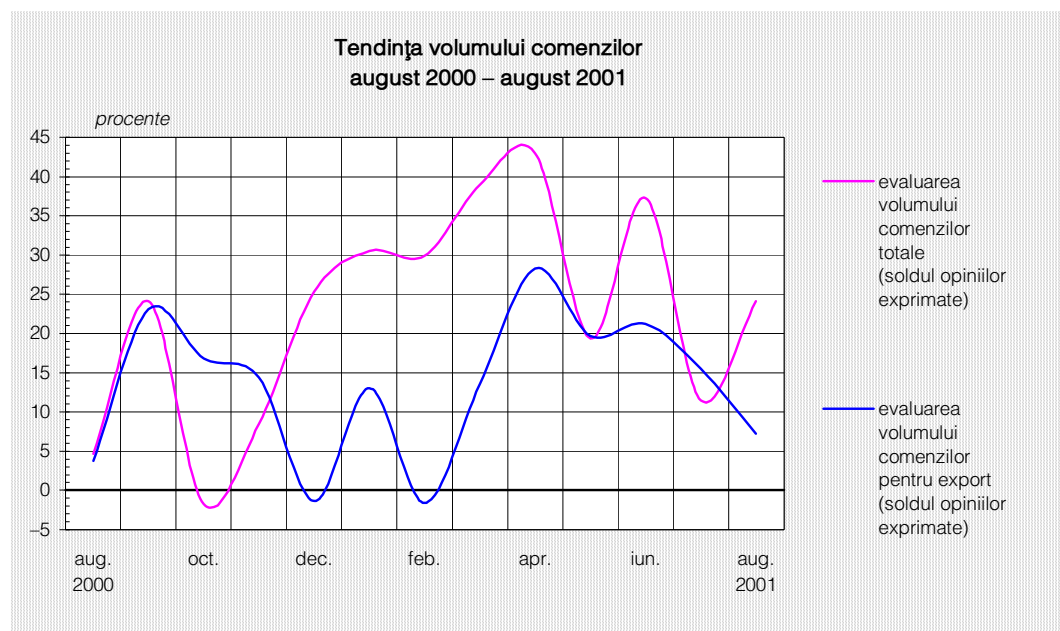
Atât în ceea ce privește volumul investițiilor, cât și nivelul ratei profitabilității aprecierile sunt favorabile și în această lună unei evoluții pozitive a acestora. Majoritatea celor chestionați anticipează menținerea la un nivel nemodificat a volumului de investiții și a ratei profitabilității față de luna iulie, în timp ce circa 22 și, respectiv, 15 la sută dintre participanții la sondaj estimează o evoluție ascendentă a acestor indicatori.

Creștere a producției industriale

Din aprecierile managerilor întreprinderilor participante la sondaj se conturează o evoluție favorabilă a volumului total al comenzilor. Circa 33 la sută (față de 30 la sută în luna iulie) dintre agenții economici a căror activitate se desfășoară în sectorul industrial estimează creșterea portofoliului de comenzi în luna august, peste 57 la sută anticipează menținerea acestuia la nivelul lunii anterioare iar opiniile defavorabile reprezintă circa 8 la sută.

Evoluții	Iul. 2001	Aug. 2001
Producția	↗	↗
Comenzi noi - total, din care:	↗	↗
Comenzi noi pentru export	↗	↗
Gradul de utilizare a capacităților de producție	70,9%	69,6%

Sectoarele în care cea mai mare parte a celor chestionați consideră că vor avea o dinamică accentuată a volumului comenzilor sunt: industria alimentară, industria materialelor de construcții, metalurgia, industria ușoară, industria de mașini și echipamente și sectorul de construcții.



*Tendență
ascendentă a
volumului
comenzilor
din industrie
și activitatea
de construcții*

Restrângerea portofoliului de comenzi este anticipată de către agenții economici care își desfășoară activitatea în industria de prelucrare a lemnului, industria chimică, industria mijloacelor de transport, sectorul de producție, transport și distribuție de energie electrică și termică, gaze și apă caldă.

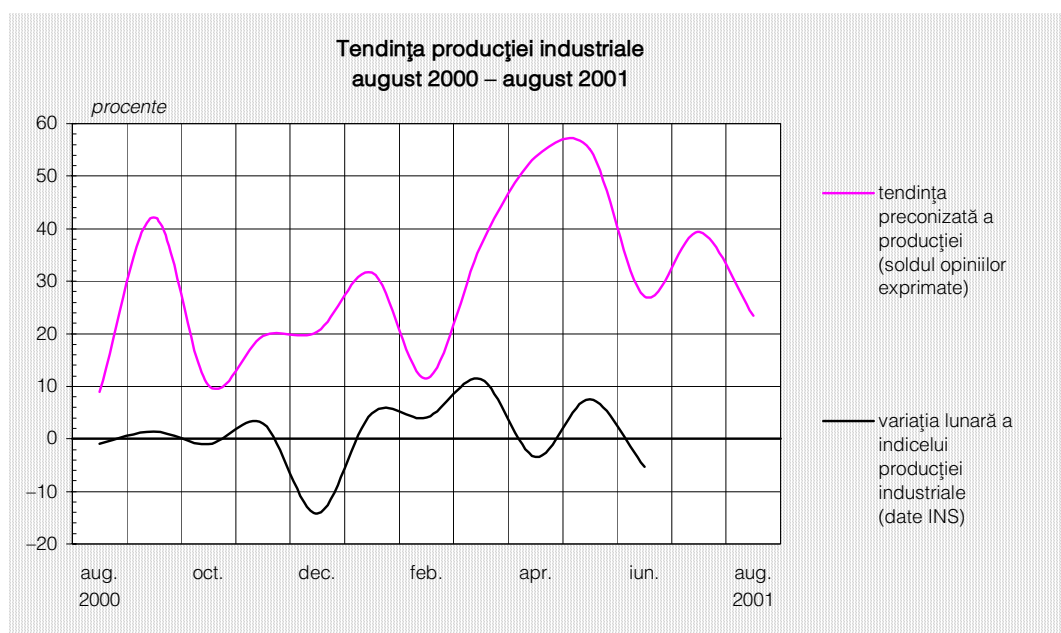
Estimările privind evoluția comenzilor pentru export sunt și în această lună favorabile unei tendințe pozitive a activității de comerț exterior. Suma răspunsurilor care indică majorarea

cererii pentru export și a celor care indică o situație stabilă a acestora reprezintă un procent de aproape 70 la sută din totalul celor exprimate, în timp ce reduceri ale portofoliului de comenzi pentru export sunt semnalate de numai 8 la sută.

Agenții economici care apreciază că vor avea de onorat o cerere externă majorată pentru produsele lor reprezintă aproape 16 la sută dintre participanții la sondaj și sunt localizați în industria textilă, industria de prelucrare a lemnului, industria de mașini și echipamente, metalurgie și industria materialelor de construcții.

Circa 37 la sută dintre participanții la sondaj consideră că vor obține o producție superioară comparativ cu luna iulie. Doar 14 la sută dintre agenții economici apreciază că producția va scădea, în timp ce aproape jumătate dintre cei chestionați semnalează stabilizarea cererii și menținerea producției la nivelul lunii precedente în sectoarele pe care le reprezintă.

Evoluție pozitivă a producției industriale

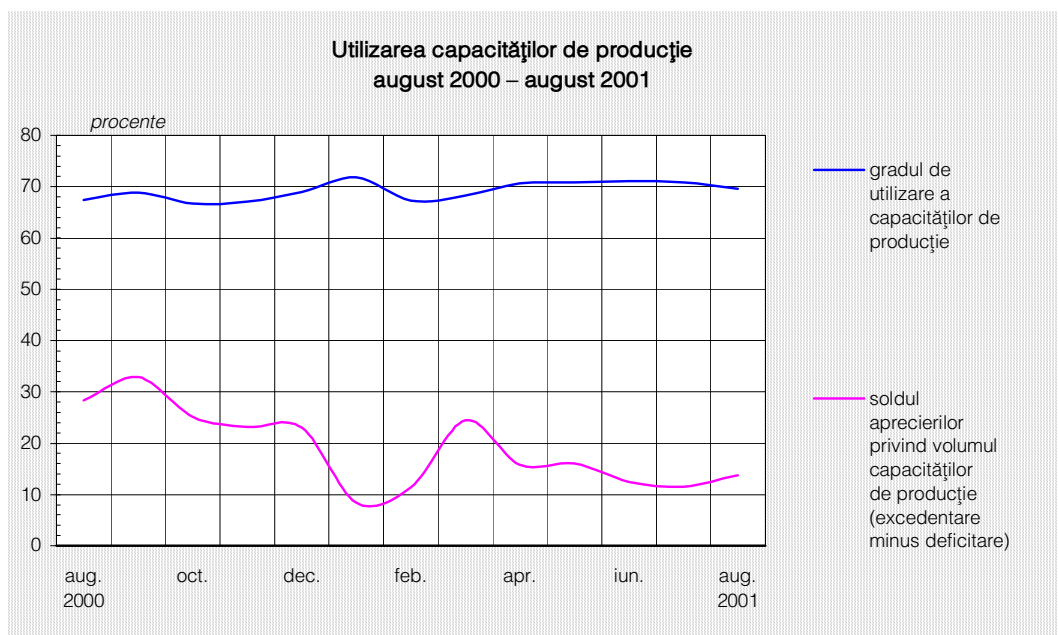


Evoluții peste media industriei în ansamblu sunt așteptate de agenții economici din următoarele sectoare de activitate: industria extractivă, industria alimentară, industria de prelucrare a petrolului, industria materialelor de construcții, industria textilă, construcții.

Tendențe nefavorabile în evoluția producției sunt anticipate de agenți economici din industria mijloacelor de transport, industria chimică, industria de prelucrare a lemnului, poligrafie, dar și de o parte a celor din industria textilă și industria alimentară (unde predomină, totuși, opiniile pozitive).

Gradul de utilizare a capacităților de producție se estimează a se situa la nivelul de 69,6 la sută.

Peste 81 la sută dintre participanții la sondaj apreciază că există o bună corelație între programul de producție și potențialul tehnologic aflat în exploatare. În industria alimentară, industria mijloacelor de transport, industria de prelucrare a lemnului, industria chimică și industria materialelor de construcții operatorii economici semnalează în continuare existența unor capacități de producție excedentare.



Potențialul tehnologic este în general corelat cu programul de producție

Evoluție nefavorabilă a stocurilor

Stocuri

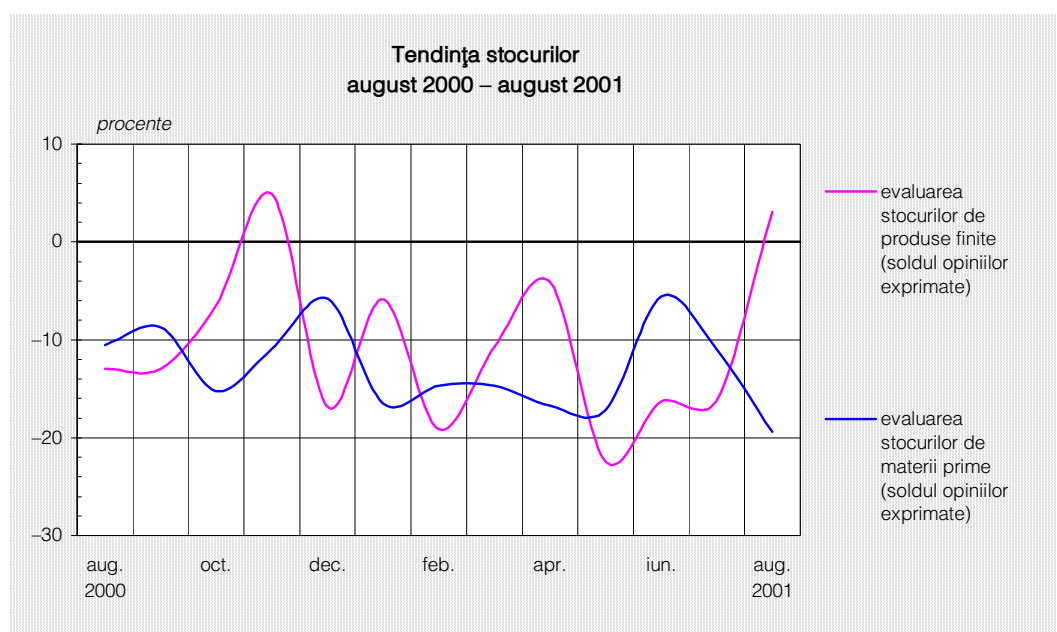
Estimările agenților economici participanți la sondaj în legătură cu evoluția stocurilor semnalează o schimbare de trend. Un procentaj de 17 la sută dintre respondenți (în creștere față de 8 la sută în luna precedentă) estimează o evoluție ascendentă a stocurilor de produse finite. Sectoarele unde, în condițiile reducerii cererii, creșterea preconizată a producției va conduce la majorarea stocurilor sunt, industria chimică, industria metalurgică, activitatea de construcții și o parte a industriei alimentare.

Circa 14 la sută dintre agenții economici (față de circa 24 la sută în lunile iunie și iulie și de 30 la sută în luna mai) apreciază că dispun încă de piețe de desfacere pentru produsele realizate și că stocurile de produse finite vor avea în continuare o evoluție descendentă. Cele mai multe opinii în acest sens provin de la agenții economici din industria de mașini și echipamente, industria de mijloace ale tehnicii de calcul și de birou, industria mijloacelor de transport, industria chimică, industria de prelucrare a lemnului, industria materialelor de construcții.

Evoluții	Iul. 2001	Aug. 2001
Stocurile de produse finite	↘	↗
Stocurile de materii prime	↘	↘

Un procentaj reprezentând 75 la sută dintre participanții la sondaj apreciază că au suficiente materii prime, dar în unele ramuri lipsa acestora constituie unul dintre factorii care afectează buna desfășurare a procesului de producție.

Inversare de trend în evoluția stocurilor de produse finite



Producătorii din metalurgie, industria lemnului și a mobilei, industria poligrafică, industria textilă și industria materialelor de construcții (în total circa 21 la sută dintre cei chestionați) semnaleză existența dificultăților în aprovizionarea cu materii prime.

Factori care limitează producția

Blocajul financiar – generator constant al disfuncționalităților procesului de producție

Cu toate că procentajul opiniilor prin care este nominalizat drept principal factor care împiedică buna desfășurare a procesului de producție indică o scădere a incidenței acestuia comparativ cu începutul anului, blocajul financiar constituie încă pentru o mare parte dintre participanții la sondajul de conjunctură (48 la sută) principala cauză a disfuncționalităților. Problemele de solvabilitate sunt prezente în aprecierile unui procentaj variind între 45 și 80 la sută dintre agenții economici din următoarele ramuri: industria textilă, industria de prelucrare a lemnului, industria chimică, industria materialelor de construcții, metalurgie, industria de mașini și echipamente, sectorul de producție, transport și distribuție de energie electrică și termică, gaze și apă caldă și activitatea de construcții.

Ca și în luna precedentă, circa 36 la sută dintre managerii întreprinderilor cuprinse în eșantionul chestionat apreciază că nivelul ridicat al dobânzilor practicate de bănci în relațiile cu clienții nebankari îngreunează procesul de producție și reduce accesul întreprinderilor la credite. Astfel de aprecieri au fost făcute în principal de agenții economici din industria de mașini și echipamente, metalurgie, chimie și fibre sintetice, industria de mijloace ale tehnicii de calcul și de birou și activitatea de construcții. Acest factor are un efect mai redus în industria extractivă, edituri, poligrafie, industria de prelucrare a petrolului, industria mijloacelor de transport și în sectorul de producție, transport și distribuție de energie electrică și termică, gaze și apă caldă.

Deprecierea monedei naționale generează dificultăți în desfășurarea activității productive în opinia a circa 35 la sută dintre participanții la sondaj, creșterea cursului de schimb leu/dolar fiind nominalizată pentru influența sa nefavorabilă asupra procesului de producție în aproape toate sectoarele de activitate, în proporții cuprinse între 35 și 80 la sută. Excepție fac industriile extractive, industria poligrafică, industria materialelor de construcții, sectorul de producție și distribuție de energie electrică și termică, gaze și apă caldă și industria mijloacelor de transport, unde deprecierea leului pare a fi mai puțin resimțită.

Cu toate că de la începutul anului volumul comenzilor este considerat de către majoritatea participanților la sondaj (peste 80 la sută) ca având un nivel ascendent sau cel puțin satisfăcător, pentru o parte dintre agenții economici portofoliul de comenzi nu asigură o acoperire corespunzătoare a programului de producție. În luna august acest aspect este semnalat de circa 30 la sută dintre participanții la sondaj, localizați cu precădere în industria alimentară, industria textilă, industria de prelucrare a lemnului, industria chimică, industria de prelucrare a petrolului, industria materialelor de construcții, industria mijloacelor de transport și în sectorul de construcții.

Un procentaj de circa 18 la sută dintre agenții economici apreciază că lipsa materiilor prime grevează buna desfășurare a activității în sectorul de prelucrare a petrolului, industria textilă, industria chimică, industria de prelucrare a lemnului și activitatea de construcții.

Utilizarea
forței de muncă

Atenuare a tendinței descendente a forței de muncă angajate în industrie

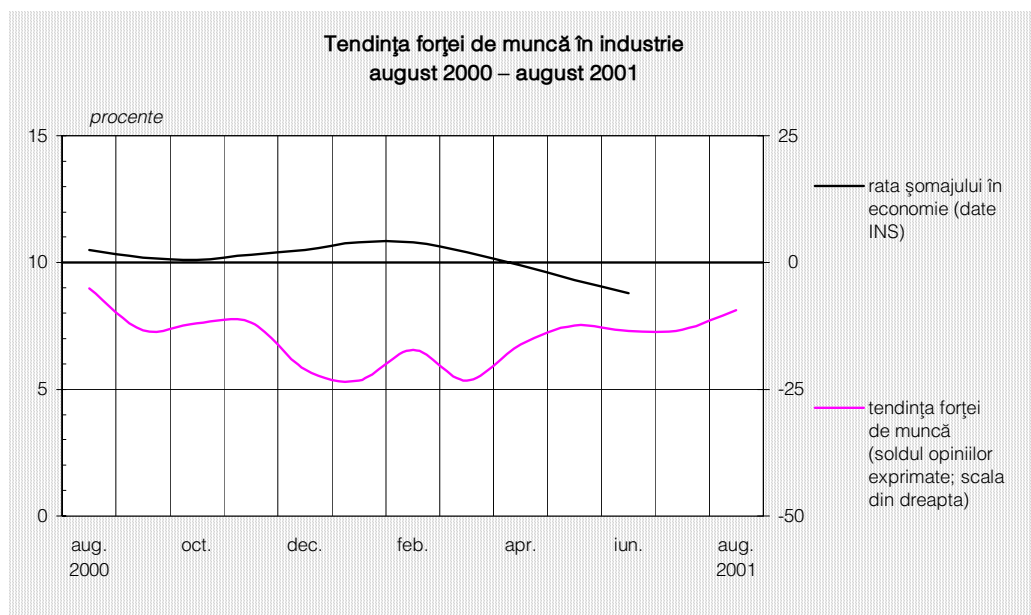
Pentru luna august, estimările agenților economici participanți la sondaj evidențiază o atenuare a trendului descendent al forței de muncă angajate în activitățile industriale și sectorul de construcții.

În condițiile în care majoritatea celor chestionați (aproape 78 la sută) apreciază că în ramurile pe care le reprezintă tendința predominantă este de stabilizare a nivelului de utilizare a forței de muncă, pentru luna august estimările sunt optimiste; ca rezultat al evoluțiilor sezoniere, opiniile exprimate de agenții economici participanți la sondaj evidențiază o diminuare a decalajului dintre cererea și oferta de forță de muncă.

În urma estimărilor favorabile privind evoluția producției, circa 6 la sută dintre agenții economici participanți la sondaj anticipează un trend ascendent al forței de muncă. Aceasta a rezultat ca urmare a răspunsurilor provenite de la o parte dintre agenții economici din industria alimentară, industria extractivă, industria de prelucrare a lemnului, industria de mașini și echipamente și activitatea de construcții.

Circa 16 la sută dintre participanți (cel mai scăzut procentaj din ultimele 12 luni) consideră că tendința forței de muncă angajate în sectoarele pe care le reprezintă va fi în continuare descendentă. Cele mai afectate de reducerile de personal sunt industria de prelucrare a lemnului, chimie și fibre sintetice, industria textilă, activitatea de prelucrare a petrolului, industria mijloacelor de transport și industria de mașini și echipamente, sectoare care se regăsesc și printre cele care se confruntă cu reducerea portofoliului de comenzi sau o utilizare sub potențialul productiv a capacităților de producție aflate în dotare.

Atenuarea trendului descendent al forței de muncă angajate în industrie



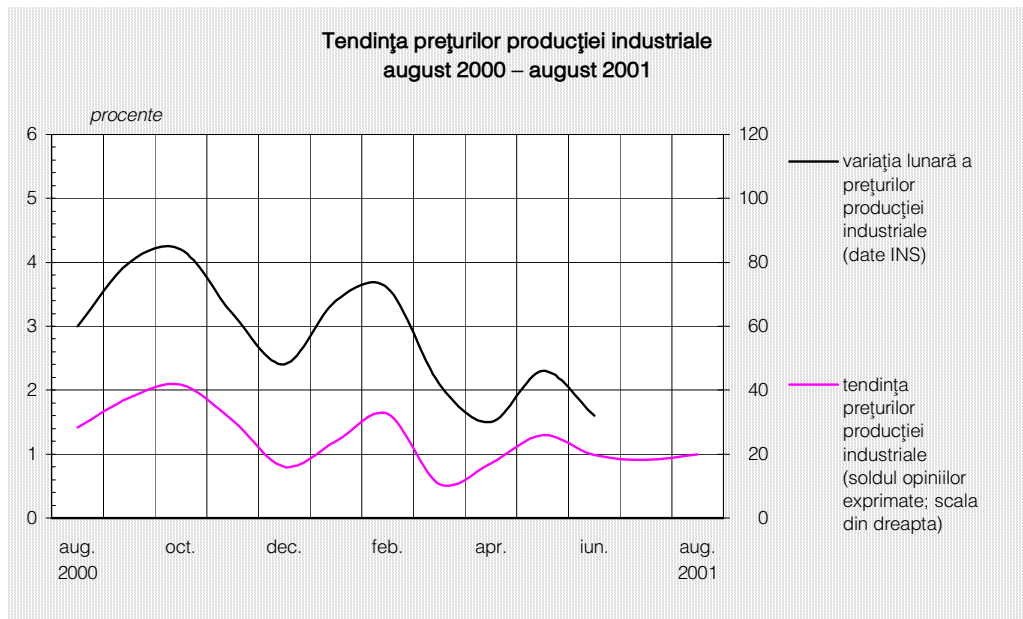
Prețuri

Creștere ușoară a prețurilor

Presiunea expectațiilor inflaționiste prezente în aprecierile operatorilor economici este mai atenuată decât în prima lună a semestrului II. Prețurile producătorilor industriali se mențin pe același trend ascendent dar, luând în considerare numărul mai mic de participanți care anticipează majorări de prețuri, se poate aprecia că acestea vor fi de mai mică amploare sau vor afecta un număr mai redus de produse.

Majorări ale prețurilor sunt preconizate de către circa 21 la sută dintre participanții la sondaj (față de 27 la sută în luna iulie). Ramuri cum sunt industria extractivă, industria alimentară, industria de prelucrare a petrolului, industria textilă, industria de prelucrare a

lemnului și industria mobilei sau activitatea de construcții constituie sectoarele unde se apreciază că prețurile practicate se vor majora.



Prețurile de producție vor crește ușor

Circa 77 la sută dintre agenții economici participanți la sondaj estimează că în sectoarele pe care le reprezintă nu vor avea loc, cel puțin pentru moment, modificări majore ale prețurilor de desfacere practicate.

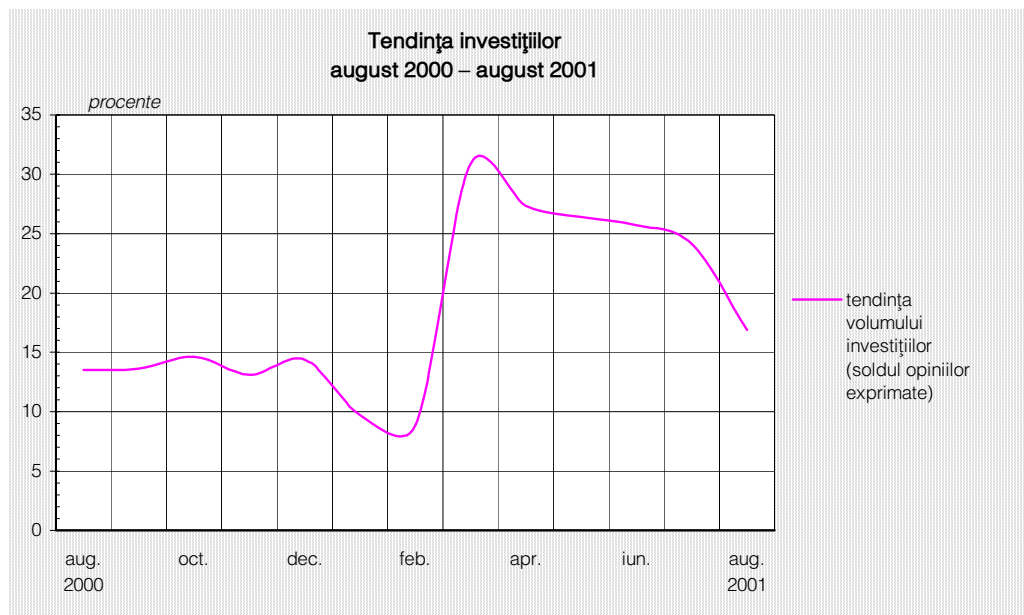
Investiții

Tendință pozitivă în evoluția activității de investiții

Ceva mai atenuată, tendința pozitivă din luna precedentă este în continuare prezentă în estimările privind evoluția volumului investițiilor. În medie pe industrie, 22 la sută dintre participanți (cu 8 la sută mai puțin decât în luna iulie) apreciază că procesul investițional dispune de resurse și va avea o evoluție ascendentă față de luna anterioară. Distribuția pe ramuri arată că cei care au imprimat această tendință sunt în principal agenții economici din ramurile de prelucrare a petrolului, chimie și fibre sintetice, metalurgie și unitățile de producție, transport și distribuție de energie electrică și termică, gaze și apă caldă.

Estimări mai puțin optimiste (reprezentând circa 5 la sută din opiniile exprimate) privind persistența unei lipse de interes pentru investiții în România se regăsesc la agenții economici din ramurile: mijloace ale tehnicii de calcul și de birou, industria materialelor de construcții, industria alimentară, extracția și prepararea cărbunelui și a minereurilor metalifere, extracția petrolului și a gazelor naturale și activitatea de construcții.

Evoluție pozitivă a procesului investițional



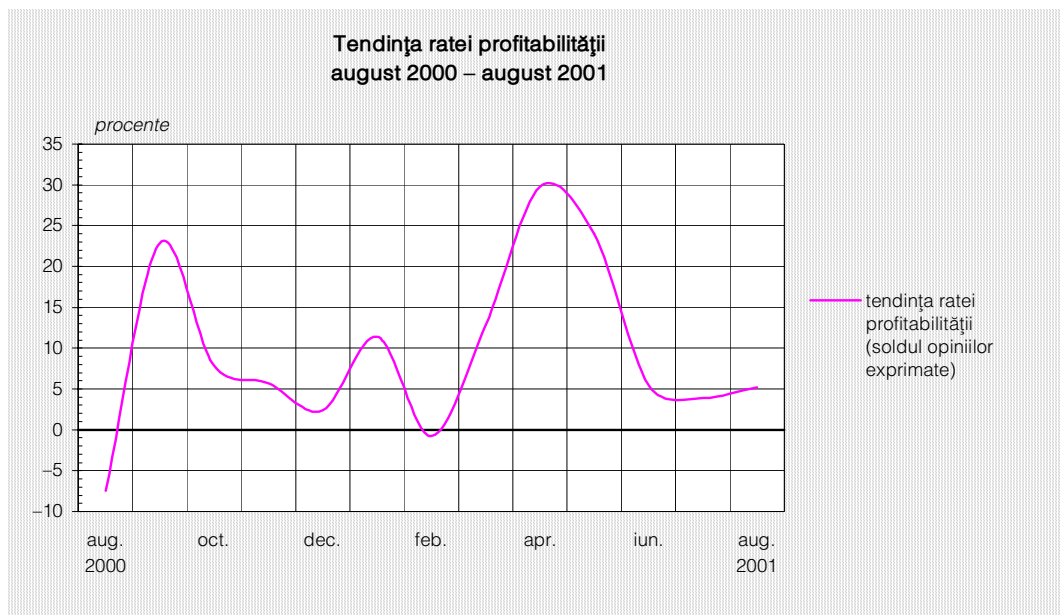
Cu toate că în evoluția activității de investiții se mențin tendințele pozitive, ca și în lunile precedente, majoritatea participanților la sondajul de conjunctură (71 la sută) apreciază că mediul investițional românesc nu se va modifica prea mult în perioada imediat următoare.

Profitabilitate

Estimări favorabile privind profitabilitatea

Deși în mai mică proporție decât în luna precedentă, opiniile favorabile unei evoluții ascendente a ratei profitabilității sunt prezente și în luna în curs. Un procent de 15 la sută dintre respondenți, în principal proveniți din industria alimentară, industria textilă, industria materialelor de construcții, industria de mașini și echipamente, industria de prelucrare a lemnului și sectorul de construcții anticipează o îmbunătățire a performanțelor și deci o evoluție ascendentă a ratei profitabilității.

În medie pe industrie, circa 10 la sută dintre respondenți (față de 15 la sută în luna iulie) consideră că vor avea o profitabilitate mai mică decât în luna precedentă. Astfel de opinii sunt preponderente în industria de mijloace ale tehnicii de calcul și de birou (83 la sută) și industria mijloacelor de transport (48 la sută); o parte a operatorilor economici din sectorul de producție, transport și distribuție de energie electrică și termică, gaze și apă caldă (18 la sută), precum și din industria de prelucrare a lemnului (14 la sută) anticipează, de asemenea, o reducere a ratei profitabilității.



Evoluție pozitivă a ratei profitabilității

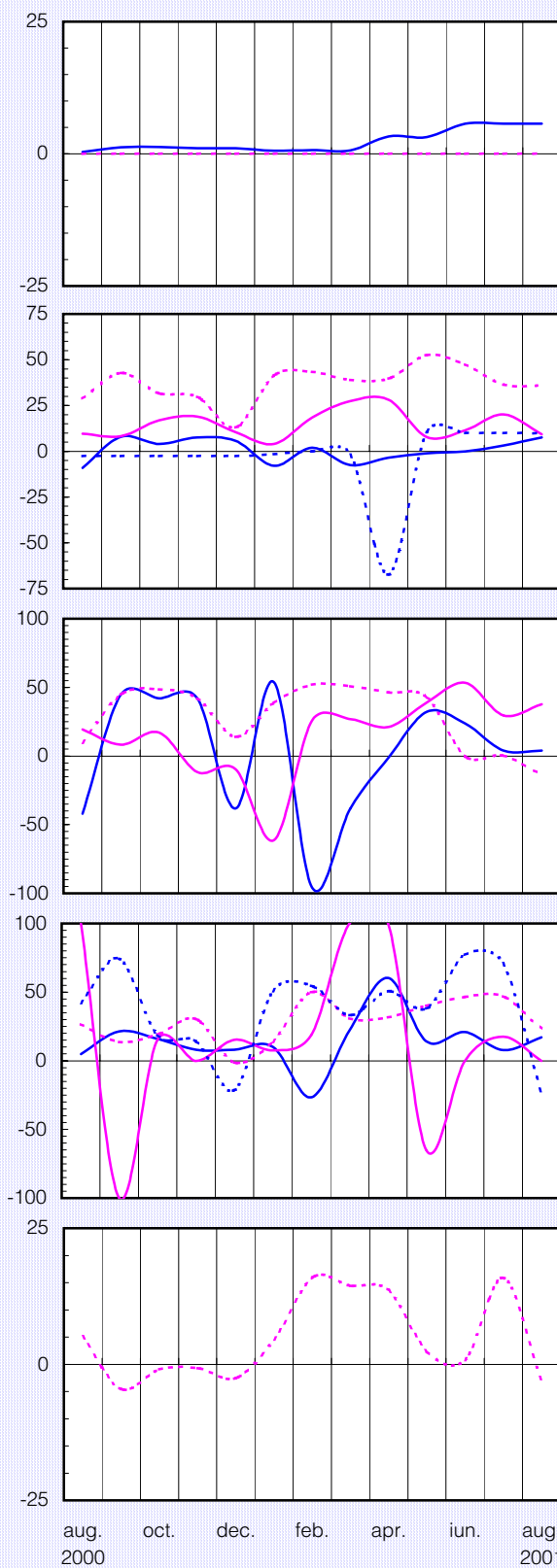
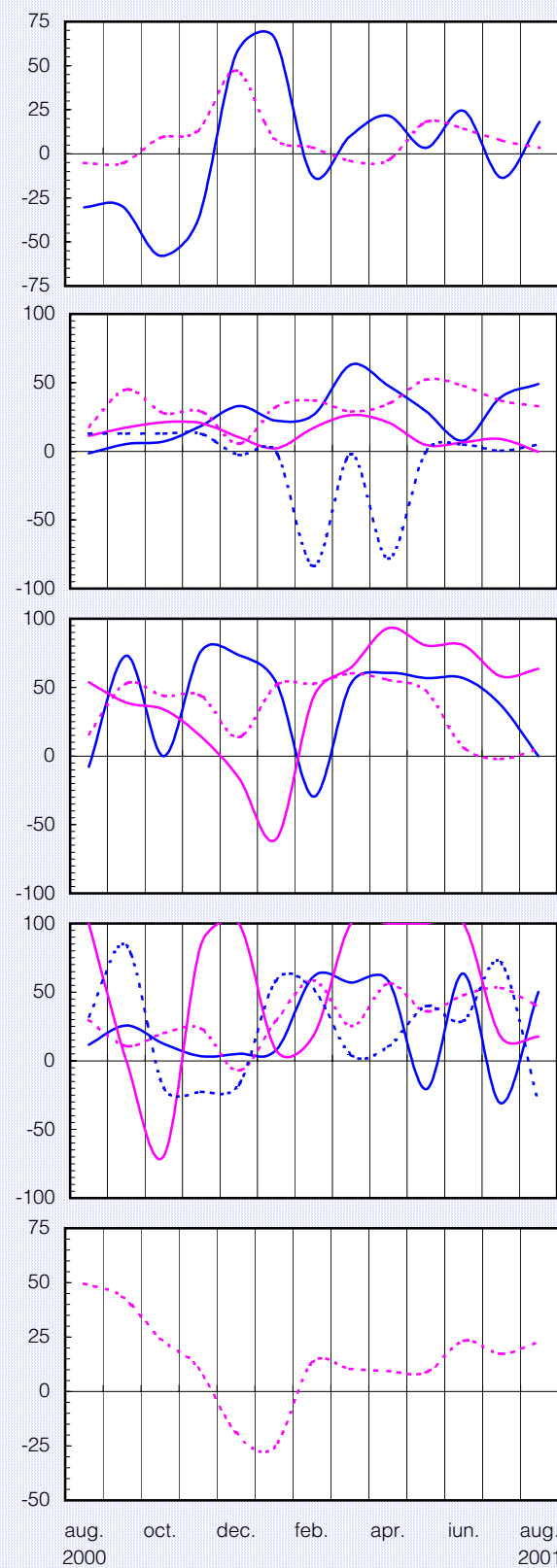
Majoritatea celor chestionați (peste 70 la sută) preconizează menținerea nivelului de rentabilitate chiar și în condițiile majorării prețurilor și tarifelor la energie electrică, termică și gaze naturale, ale căror efecte propagate se vor resimți în luna august.

Evaluarea volumului comenzilor totale

Evaluarea volumului comenzilor pentru export

(soldul opiniilor exprimate - %)

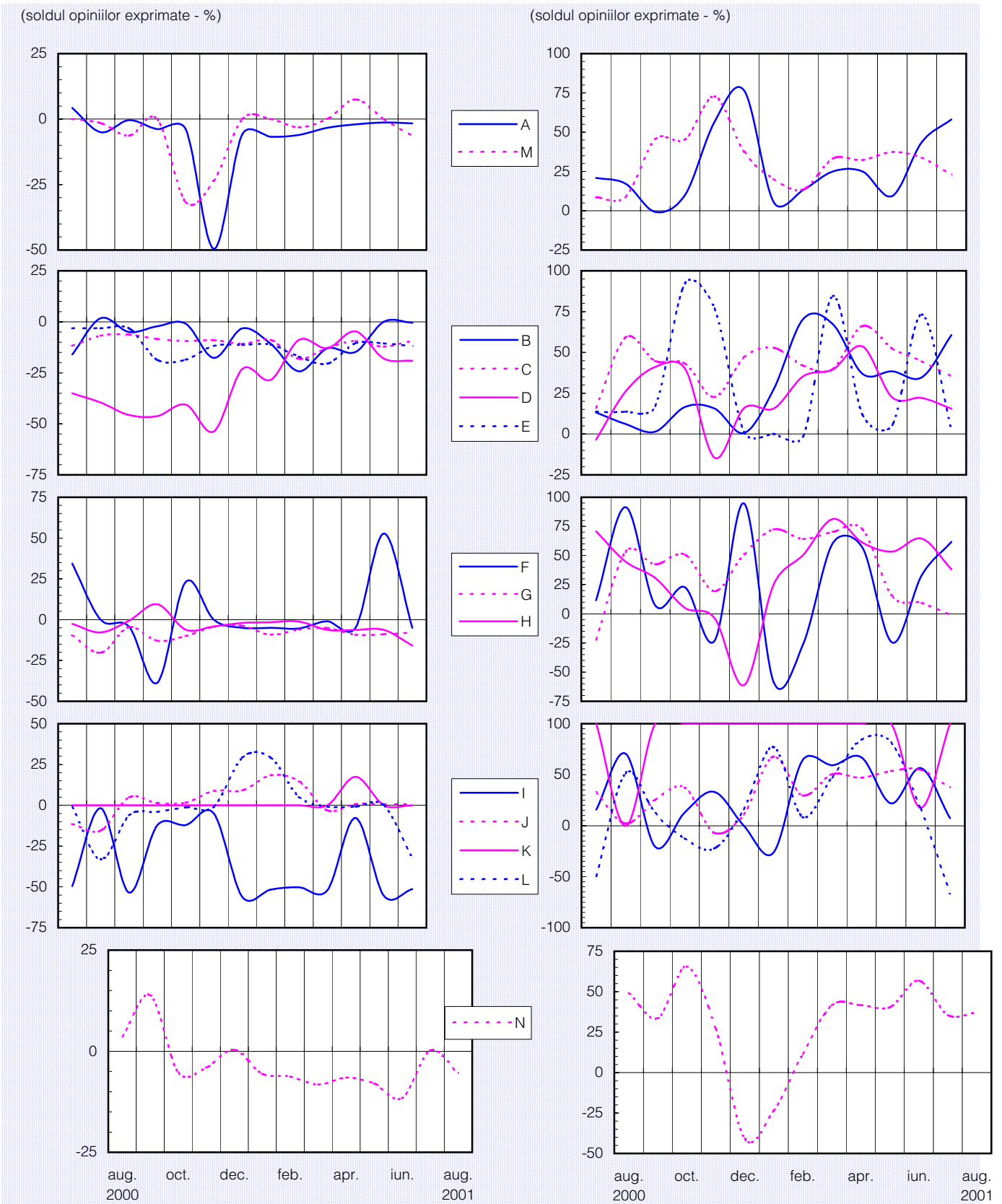
(soldul opiniilor exprimate - %)



Notă: Literele care apar în cadrul legendelor corespund diverselor ramuri (vezi pagina 16).

Evaluarea stocurilor de materii prime

Tendența preconizată a producției

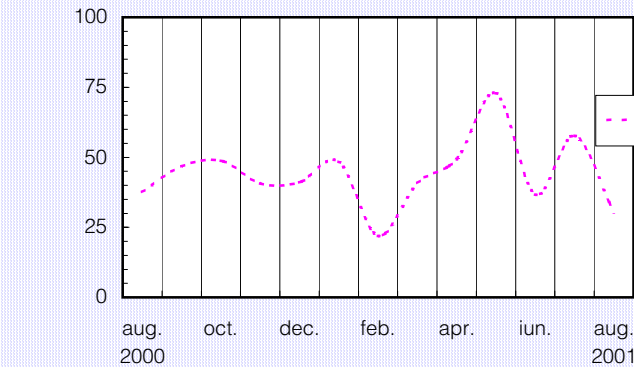
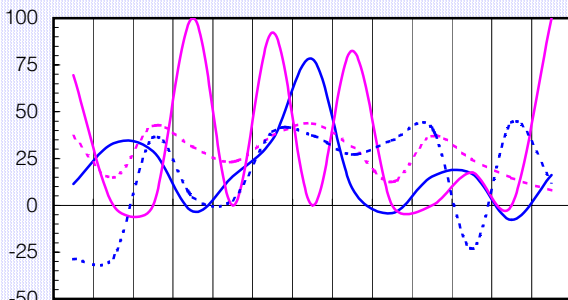
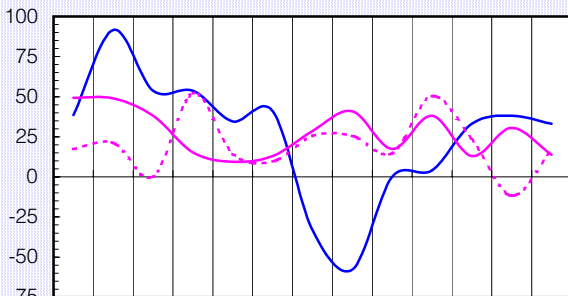
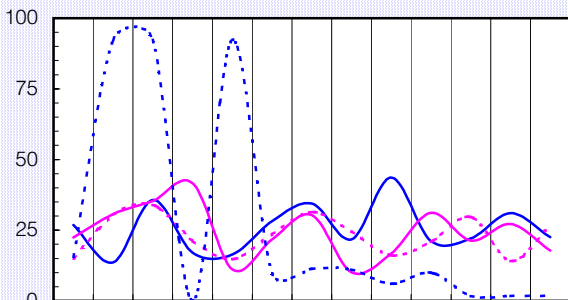
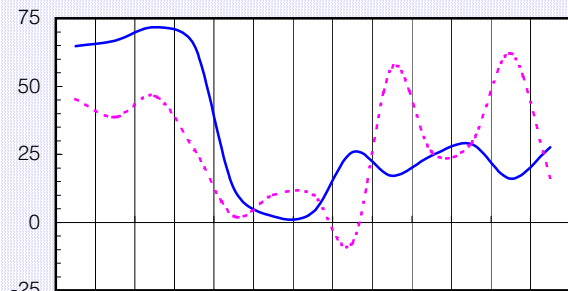


Notă: Literele care apar în cadrul legendelor corespund diverselor ramuri (vezi pagina 16).

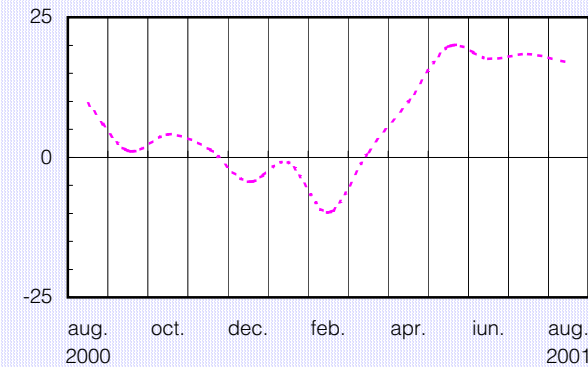
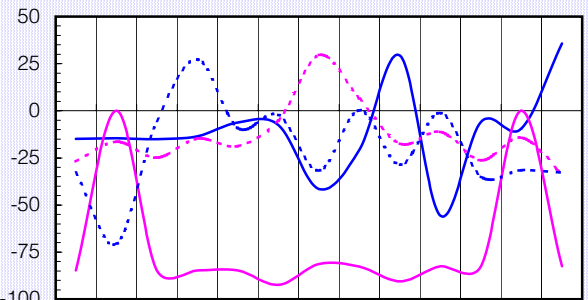
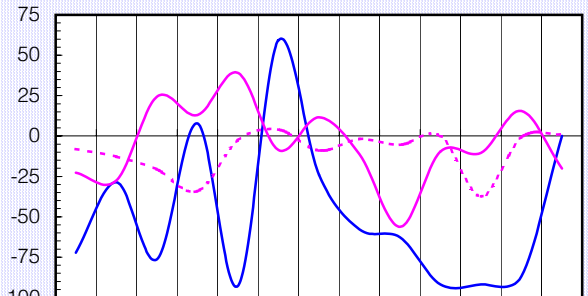
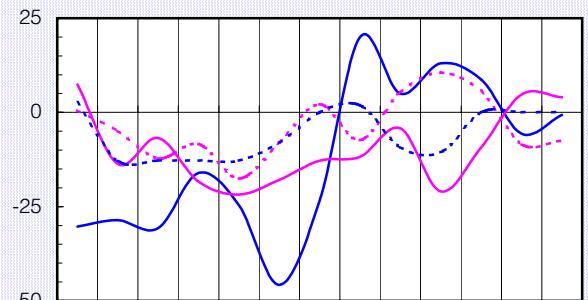
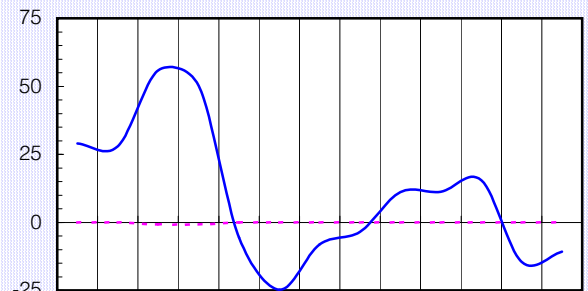
Tendința prețurilor de desfacere

Evaluarea stocurilor de produse finite

(soldul opiniilor exprimate - %)



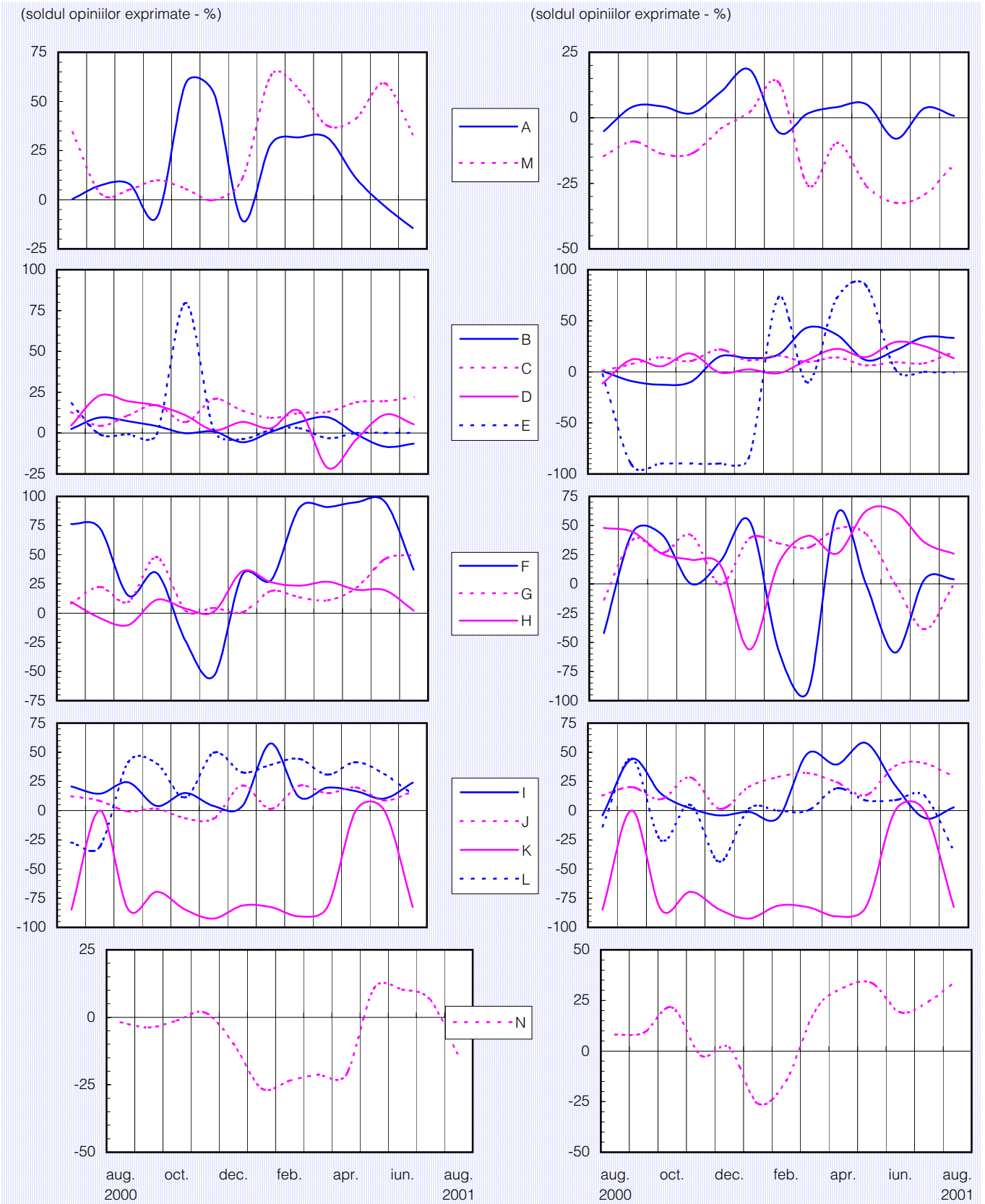
(soldul opiniilor exprimate - %)



Notă: Literele care apar în cadrul legendelor corespund diverselor ramuri (vezi pagina 16).

Evaluarea investițiilor

Evaluarea ratei profitabilității



Notă: Literele care apar în cadrul legendelor corespund diverselor ramuri (vezi pagina 16).

Precizări metodologice

Sondajul de conjunctură se desfășoară cu sprijinul sucursalelor Băncii Naționale a României și cuprinde un eșantion național de peste 380 unități industriale și de construcții, selectate astfel încât să fie reprezentative pentru economia județelor și, de preferință, să fie diferite ca dimensiuni și profil.

Întreprinderile cuprinse în eșantion fac parte din următoarele ramuri:

- A** - extracția și prepararea cărbunelui; extracția petrolului și gazelor naturale; extracția și prepararea minereurilor metalifere; alte activități extractive;
- B** - alimentară și băuturi; produse din tutun;
- C** - textilă și produse textile; confecții din textile, blănuri și piele; pielărie și încălțăminte;
- D** - prelucrarea lemnului; celuloză, hârtie și carton; mobilier;
- E** - edituri, poligrafie și reproducerea înregistrărilor pe suport;
- F** - prelucrarea petrolului, cocsificarea cărbunelui și tratarea combustibililor nucleari;
- G** - chimie și fibre sintetice și artificiale; prelucrarea cauciucului și a maselor plastice;
- H** - materiale de construcții; industria sticlei, porțelanului și faianței;
- I** - metalurgie; construcții metalice și produse din metal;
- J** - mașini și echipamente; echipamente și aparate electrice;
- K** - mijloace ale tehnicii de calcul și de birou; echipamente, aparate de radio, televiziune și comunicații; aparatură și instrumente medicale, de precizie, optică și ceasornicărie;
- L** - mijloace de transport;
- M** - producția, transportul și distribuția de energie electrică și termică, gaze și apă caldă;
- N** - construcții.

Sondajul efectuat asigură respectarea principiului statistic al confidențialității datelor individuale.

Pentru completarea răspunsurilor la întrebările chestionarului, se cere aprecierea calitativă a tendinței indicatorilor economici, prin marcarea uneia dintre variantele: ascendent, descendent, suficient, insuficient, normal, nemodificat, etc.

Prin prelucrarea datelor, se obține procentajul opiniilor exprimate pentru fiecare dintre variantele de răspuns, iar apoi se calculează soldul acestora, prin diferența dintre totalul opiniilor ce se exprimă pentru "ascendent" ("mai mult decât suficient") și totalul opiniilor care se exprimă pentru "descendent" ("insuficient"). Procentajul răspunsurilor care indică stabilitate sau normalitate în evoluția indicatorilor nu este luat în calculul acestui sold.

Pentru a asigura omogenitatea datelor, eșantionul de întreprinderi se menține pe timp de minimum 12 luni calendaristice.

Pentru agregarea datelor la nivel național se folosesc trei criterii de ponderare, și anume: cifra de afaceri, numărul de personal la data de 31 decembrie a anului anterior și numărul de personal în luna anterioară efectuării sondajului.

N o t ă

*Redactarea buletinului a fost finalizată în data de 16 august 2001.
Agregarea și prelucrarea informațiilor furnizate de sucursalele Băncii Naționale a României, redactarea și tehnoredactarea buletinului au fost realizate de Direcția Studii și Publicații, tel. 01/312.43.75, fax 01/314.97.52.
Reproducerea publicației este interzisă, iar utilizarea datelor în diferite lucrări este permisă numai cu indicarea sursei.*

internet: <http://www.bnro.ro>