



BANCA NAȚIONALĂ A ROMÂNIEI

BULETIN DE CONJUNCTURĂ

Anul V nr.53

Mai 2002

Cuprins

<i>Tendințe generale</i>	- Evoluțiile principalilor indicatori în luna mai 2002	2
<i>Evoluția producției</i>	- Trend pozitiv al producției industriale	3
<i>Stocuri</i>	- Stocurile își mențin tendința descendentă	5
<i>Factori care limitează producția</i>	- Blocajul financiar este din nou pe primul loc.....	6
<i>Utilizarea forței de muncă</i>	- Accentuare a tendinței descendente a forței de muncă angajate în industrie	7
<i>Prețuri</i>	- Diminuare a creșterii prețurilor producției industriale ...	8
<i>Investiții</i>	- Semnale favorabile privind evoluția investițiilor	9
<i>Profitabilitate</i>	- Evoluție pozitivă a ratei profitabilității.....	10
<i>Secțiune grafică – evoluții sectoriale.....</i>		11
<i>Precizări metodologice</i>		15

Evoluțiile principalilor indicatori în luna mai 2002

Pentru luna mai conducătorii întreprinderilor participante la sondajul de conjunctură anticipează menținerea evoluției favorabile a principalilor indicatori economici ai activității de producție în industrie și sectorul de construcții.

Circa 58 la sută dintre agenții economici (cu 7 puncte procentuale mai mult decât în luna precedentă) consideră că vor realiza o producție mai mare decât în luna aprilie. În proporție de aproape 35 la sută participanții la sondaj apreciază că producția realizată se va menține la nivelul lunii anterioare, în timp ce un procentaj de circa 7 la sută anticipează că aceasta se va încadra pe un trend descendent. Gradul mediu de utilizare a capacităților de producție este estimat la aproape 73 la sută.

Procentajul celor care apreciază că pe ansamblul sectorului de producție industrială vor crește stocurile de produse finite însumează circa 14 la sută (față de 8 la sută în luna precedentă), iar cel al respondenților care estimează că absorbția stocurilor de produse finite va continua se situează în jurul nivelului de 18 la sută. În majoritatea ramurilor stocurile de materii prime înregistrează un nivel satisfăcător, conform opiniilor exprimate de peste 90 la sută dintre participanții la sondaj. Similar lunii precedente, circa 6 la sută dintre agenții economici chestionați semnalează în continuare existența unor sectoare unde problemele de aprovizionare afectează buna desfășurare a procesului de producție.

În luna mai, în opinia managerilor întreprinderilor participante la sondajul de conjunctură, blocajul financiar redevine principala cauză a limitării creșterii economice. Lista factorilor care afectează buna desfășurare a procesului de producție este completată de lipsa cererii, nivelul dobânzilor bancare, evoluția cursului monedei naționale și lipsa materiilor prime.

Evidențiată de opiniile a circa 60 la sută dintre respondenți, tendința de relativă stabilitate în utilizarea forței de muncă este și în această lună preponderentă în estimările participanților la sondaj. Circa 12 la sută dintre respondenți anticipează o posibilă evoluție ascendentă a forței de muncă angajate, în timp ce în opinia a peste 27 la sută dintre participanții la sondaj (cu 11 puncte procentuale mai mult decât în luna precedentă) numărul de salariați din industrie se va încadra pe un trend descendent.

Procentajul agenților economici care estimează o evoluție stabilă a prețurilor însumează circa 60 la sută (față de 55 la sută în luna aprilie). Expectațiile inflaționiste par a se reduce ușor, fiind prezente în opiniile a circa 38 la sută dintre participanții la sondaj (cu 5 puncte procentuale mai puțin decât în luna anterioară).

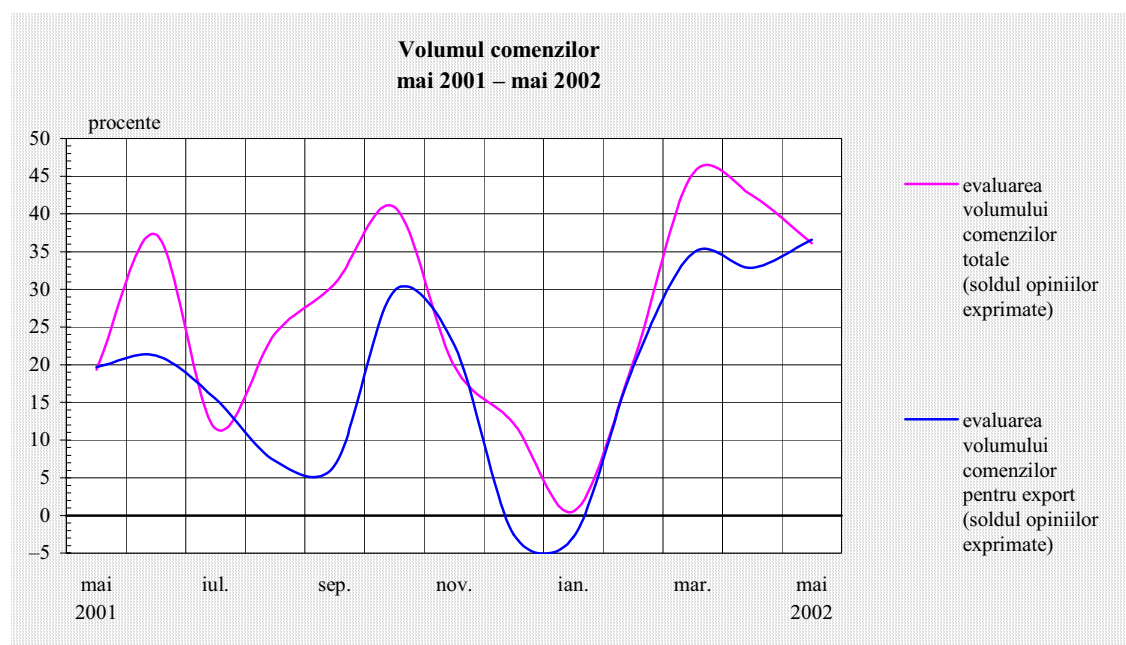
Atât volumul investițiilor, cât și nivelul ratei profitabilității vor avea o evoluție favorabilă. Mare parte dintre cei chestionați preconizează menținerea la un nivel nemodificat a volumului de investiții și a ratei profitabilității față de luna precedentă, în timp ce un procentaj de circa 31 și, respectiv, 40 la sută dintre participanți anticipează un trend ascendent al acestor indicatori.

Trend pozitiv al producției industriale

Aproape jumătate dintre agenții economici care își desfășoară activitatea în sectorul industrial și cel de construcții estimează (atât pentru piața internă, cât și pentru export) creșterea portofoliului de comenzi, circa 35 la sută anticipează menținerea acestuia în limitele lunii anterioare, iar opiniile nefavorabile reprezintă circa 14 la sută.

Evoluții	Apr. 2002	Mai 2002
Producția	↗	↗
Comenzi noi - total, din care:	↗	↗
Comenzi noi pentru export	↗	↗
Gradul de utilizare a capacităților de producție	74,3%	72,9%

Sectoarele în care majoritatea agenților economici consideră că vor avea o dinamică accentuată a volumului comenzilor sunt următoarele: industria de prelucrare a petrolului, industria alimentară, metalurgia, industria de mașini și echipamente, industria materialelor de construcții și activitatea de construcții.



*Trend
ascendent al
volumului de
comenzi*

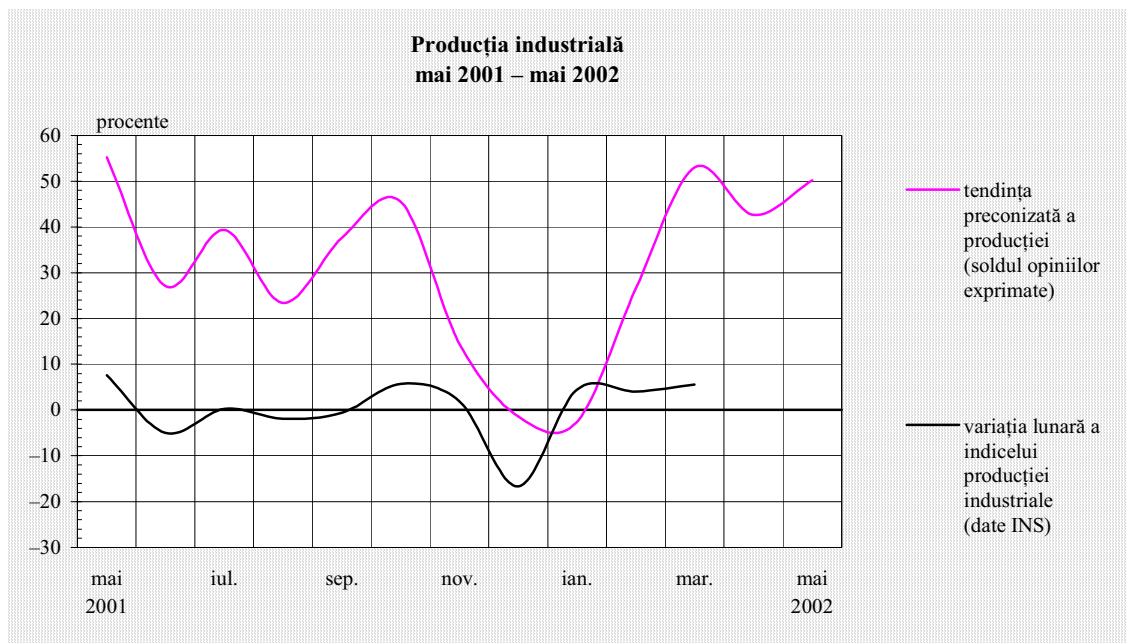
O relativă încetinire a ritmului activității economice și o reducere a portofoliului de comenzi pentru luna în curs sunt anticipate de către o parte a agenților economici care activează în industria extractivă, industria chimică, producția, transportul și distribuția de energie electrică și termică, gaze și apă caldă și industria mijloacelor de transport.

În privința evoluției portofoliului de comenzi pentru export în luna mai, estimările indică încadrarea pe un trend ușor ascendent: circa 40 la sută dintre participanții la sondaj anticipează o creștere a exporturilor, iar aproximativ 35 la sută consideră că în sectoarele pe care le reprezintă portofoliul de comenzi destinate exportului va avea o evoluție stabilă.

Procentajul celor care apreciază că nu beneficiază de o conjunctură prea favorabilă nu a înregistrat modificări față de luna precedentă, însumând aproape 4 la sută dintre agenții economici care intră în componența eșantionului chestionat.

Sectorul de prelucrare a petrolului, industria ușoară, industria chimică, industria de mașini și echipamente și industria mijloacelor de transport sunt ramurile unde (în proporții cuprinse între 40-80 la sută) se apreciază că cererea externă pentru produsele realizate se va majora.

Producția industrială va evolua ascendent

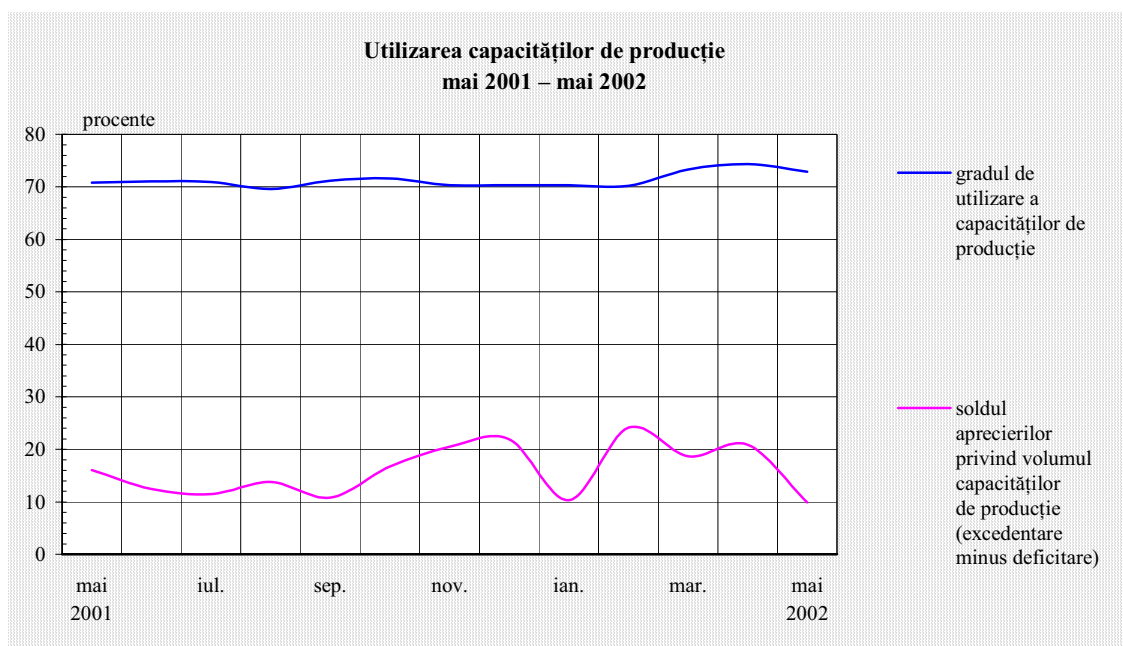


Pentru a treia lună consecutiv, mai mult de jumătate dintre participanții la sondaj consideră că vor obține o producție superioară celei din luna precedentă. Un procentaj de 35 la sută anticipează stabilizarea cererii și menținerea producției la nivelul lunii aprilie, în timp ce 7 la sută dintre respondenții la sondaj anticipează o scădere a producției.

În industria alimentară, industria de prelucrare a petrolului, metalurgie, industria materialelor de construcții, industria mijloacelor de transport, industria de mașini și echipamente și activitatea de construcții sunt așteptate rezultate peste media sectorului de producție industrială. O îmbunătățire a activității este anticipată și de unii agenți economici (între 20 - 40 la sută dintre cei chestionați) din industria extractivă, industria ușoară, industria de prelucrare a lemnului și industria de mijloace ale tehnicii de calcul și de birou.

O parte a respondenților care activează în industria extractivă, producția, transportul și distribuția de energie electrică și termică, gaze și apă caldă și industria de prelucrare a lemnului anticipează tendințe contrare.

În luna mai capacitățile de producție vor fi utilizate în proporție de circa 73 la sută, pentru majoritatea agenților economici gradul de utilizare a acestora situându-se în apropierea mediei pe industrie (cu excepția industriei mijloacelor de transport și industriei de mașini și echipamente, unde gradul de utilizare a capacităților de producție se situează în jurul nivelului de 45 și respectiv 60 la sută).



Potentialul tehnologic este în general bine corelat cu programul de producție

Potentialul tehnologic aflat în exploatare este bine corelat cu programul de producție în opinia a circa 83 la sută dintre participanții la sondaj. Existența unor capacități de producție excedentare este semnalată îndeosebi de agenții economici din industria chimică, industria materialelor de construcții, industria mijloacelor de transport și activitatea de construcții (aproape 14 la sută dintre operatorii economici chestionați). În mai mică măsură, capacități de producție utilizate insuficient sunt prezente și în industria alimentară, industria de prelucrare a lemnului, metalurgie și industria ușoară.

Stocurile își mențin tendința descendentă

Stocuri

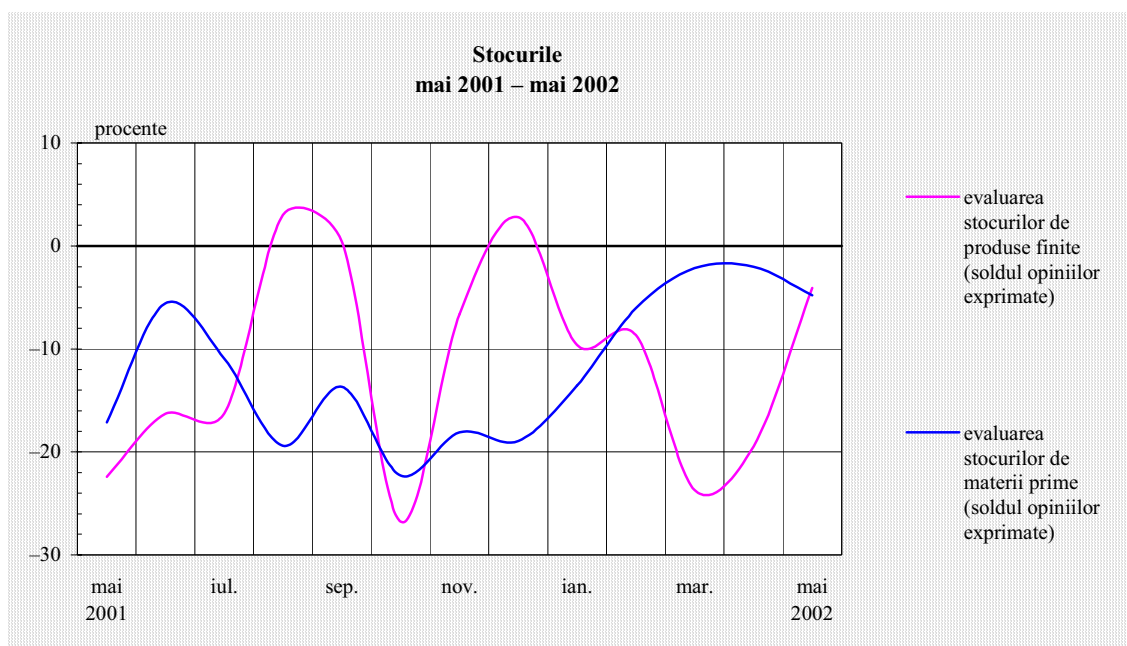
Fenomenul de absorbție a stocurilor de produse finite continuă să se manifeste și în această lună, dar va fi mai puțin resimțit comparativ cu ultimele luni. Această tendință reiese din răspunsurile celor 18 la sută (cu 10 puncte procentuale mai puțin decât în luna precedentă) dintre participanții la sondaj care apreciază că fenomenul de reducere a stocurilor va fi prezent în sectoarele pe care le reprezintă.

O tendință descendentă mai accentuată a stocurilor de produse finite se regăsește îndeosebi în opiniile exprimate de respondenții din industria alimentară, industria ușoară, industria materialelor de construcții, metalurgie și industria de mașini și echipamente.

Evoluții	Apr. 2002	Mai 2002
Stocurile de produse finite	↘	↘
Stocurile de materii prime	↘	↘

Circa 14 la sută dintre respondenți, provenind cu precădere din industria extractivă, industria de prelucrare a petrolului, industria chimică, industria de prelucrare a lemnului și activitatea de construcții, reclamă insuficiența comenzilor.

Evoluție favorabilă a stocurilor



Cu toate că procentajul celor care apreciază că au suficiente materii prime depășește 90 la sută, există în continuare ramuri unde problemele legate de aprovizionarea cu materii prime afectează buna desfășurare a procesului de producție. Principalii reprezentanți ai acestei categorii (care însumează circa 6 la sută dintre participanții la sondaj) provin din industria textilă, industria de prelucrare a lemnului, metalurgie, industria alimentară și industria ușoară.

Factori care limitează producția

Blocajul financiar este din nou pe primul loc

Opiniile exprimate de un procentaj reprezentat de circa 46 la sută dintre cei chestionați readuc pe primul loc al factorilor responsabili de limitarea creșterii producției dificultățile legate de imposibilitatea asigurării continuității fluxurilor financiare. Disfuncționalitățile generate de blocajul financiar sunt reclamate în toate ramurile industriale de către operatorii economici. În industria materialelor de construcții, industria poligrafică, sectorul de prelucrare a petrolului și industria mijloacelor de transport, efectele negative ale blocajului financiar sunt nominalizate în proporții situate sub media pe industrie (între 2 și 30 la sută).

Aproape 35 la sută dintre agenții economici participanți la sondajul de conjunctură consideră că lipsa cererii este cel de al doilea factor care grevează buna desfășurare a procesului de producție. Toate sectoarele de activitate se confruntă cu o acutizare a acestui fenomen, prezent însă, cu precădere, în industria alimentară, industria ușoară, sectorul de prelucrare a petrolului, industria chimică, industria de mașini și echipamente și industria de mijloace ale tehnicii de calcul și de birou.

Nivelul dobânzilor și deprecierea monedei naționale afectează negativ procesul de producție în aceeași proporție, aceasta fiind rezultatul opiniilor exprimate de 28 la sută dintre respondenți.

Accesul la creditele bancare cu ajutorul cărora s-ar putea relansa activitatea economică și cea de investiții este limitat ca urmare a nivelului ridicat al dobânzilor active practicate de bănci în relația cu clienții nebancari. Aprecieri în acest sens au fost făcute îndeosebi de agenții economici din industria alimentară, industria de prelucrare a lemnului, industria chimică, industria materialelor de construcții, industria de mașini și echipamente, industria de prelucrare a petrolului și din activitatea de construcții.

Cu excepția industriei extractive, industriei poligrafice, industriei de prelucrare a petrolului, industriei materialelor de construcții și a industriei mijloacelor de transport, unde influența nefavorabilă a creșterii cursului de schimb leu/dolar pare a fi mai puțin resimțită, deprecierea leului este nominalizată pentru influențele negative asupra procesului de producție în toate sectoarele de activitate, în proporții cuprinse între 20 și 60 la sută, în funcție de dependența acestora de importurile pentru producție.

Lipsa materiilor prime este nominalizată ca factor cu influență negativă asupra activității de producție industrială de către un procentaj de circa 16 la sută dintre respondenți. Aceștia provin îndeosebi din industria chimică, industria de mașini și echipamente, sectorul de prelucrare a petrolului, industria textilă, industria de prelucrare a lemnului și activitatea de construcții.

*Utilizarea
forței de muncă*

Accentuare a tendinței descendente a forței de muncă angajate în industrie

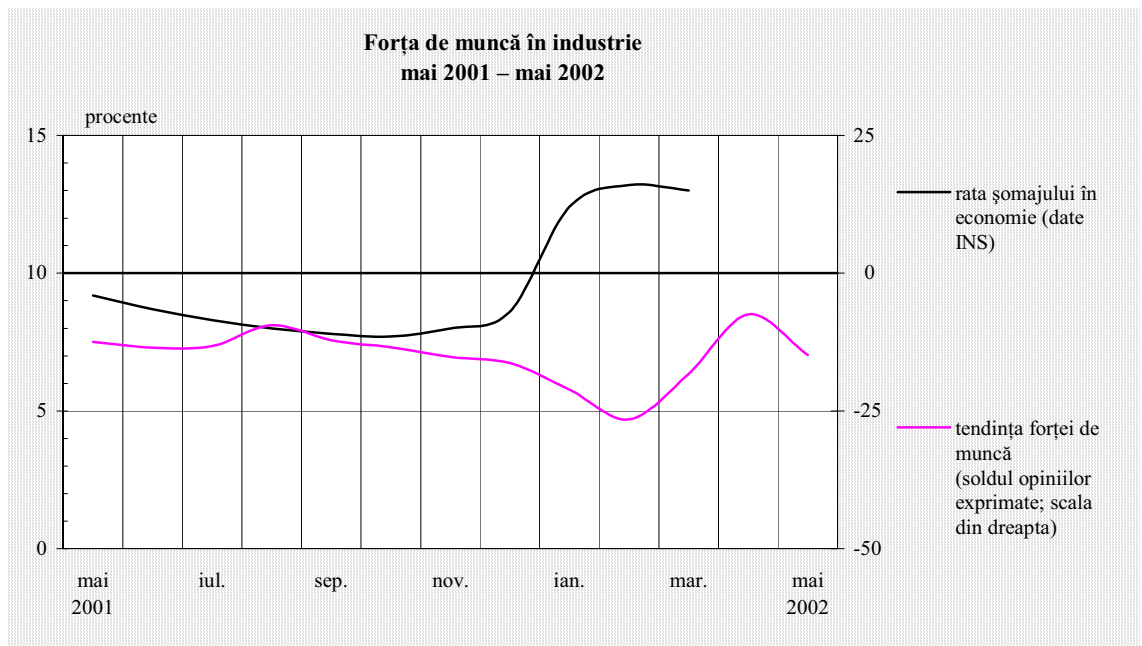
Pe ansamblul sectorului industrial, opiniile exprimate privind tendința numărului de personal angajat indică menținerea acestuia pe un trend descendent. Pentru luna mai participanții la sondaj semnaleză o creștere a decalajului dintre cererea și oferta de forță de muncă.

Circa 27 la sută dintre respondenți (cu 10 puncte procentuale mai mult decât în luna aprilie) au anticipat că în sectoarele de activitate pe care le reprezintă vor avea loc disponibilizări de personal. Mai puțin afectate de reducerile de personal sunt industria extractivă, industria poligrafică, industria alimentară, industria ușoară, industria de prelucrare a petrolului și activitatea de producție, transport și distribuție de energie electrică și termică, gaze și apă caldă (ramuri unde procentajul celor care preconizează viitoare reduceri ale numărului de personal angajat se situează sub media pe industrie).

În luna mai procentajul celor care apreciază că nivelul de utilizare a forței de muncă este relativ stabil este rezultatul opiniilor exprimate de 60 la sută dintre cei chestionați. Deși a scăzut cu 14 puncte procentuale față de luna precedentă, se poate spune că în marea parte a sectoarelor industriale continuă să se mențină echilibrul în ceea ce privește forța de muncă utilizată.

Un procentaj de 12 la sută dintre operatorii economici (cu 3 puncte procentuale mai mult decât în luna aprilie) anticipează un trend ascendent al forței de muncă.

Trendul descendent al forței de muncă angajate în industrie se accentuează

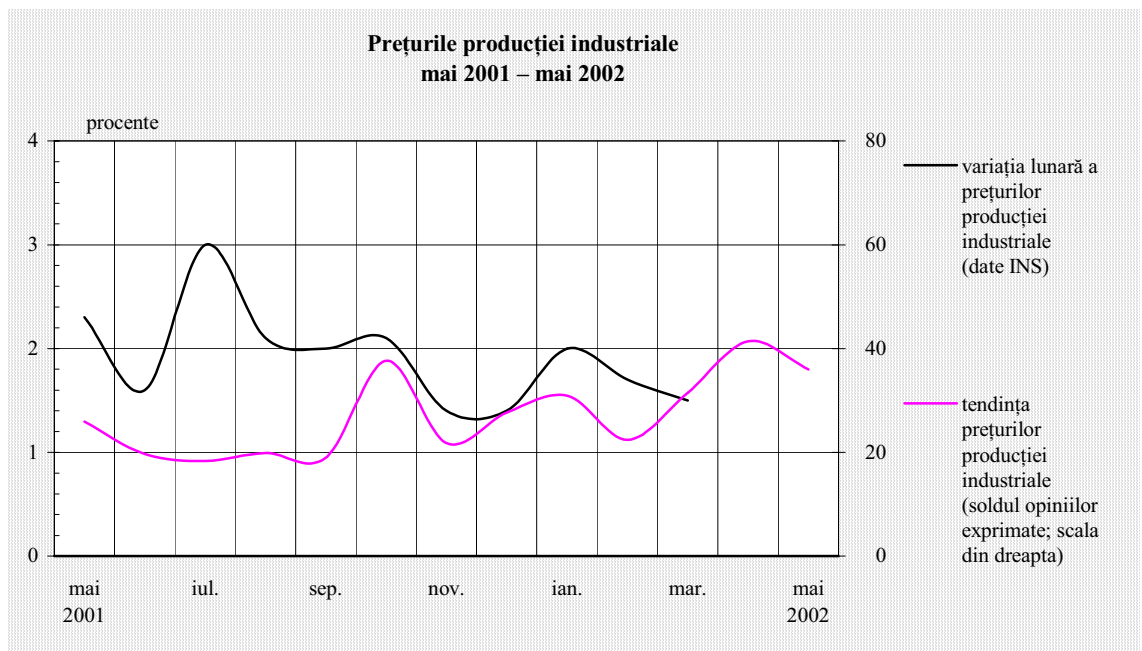


Prețuri

Diminuare a creșterii prețurilor producției industriale

Mai puțin accentuată decât în prima lună a trimestrului II, presiunea expectațiilor inflaționiste este în continuare prezentă în estimările operatorilor economici. Prețurile producătorilor industriali se mențin pe același trend ascendent, dar se poate anticipa (luând în considerare numărul mai mic de respondenți care anticipează majorări de prețuri) că sfera de manifestare se va restrânge.

Reducerea presiunii expectațiilor inflaționiste



Creșteri ale prețurilor sunt preconizate de către circa 38 la sută dintre respondenți, comparativ cu 43 la sută în luna anterioară. Peste media sectorului de producție industrială se situează anticipările inflaționiste ale agenților economici din industria alimentară, industria de prelucrare a petrolului, industria extractivă, industria mijloacelor de transport, precum și din activitatea de construcții.

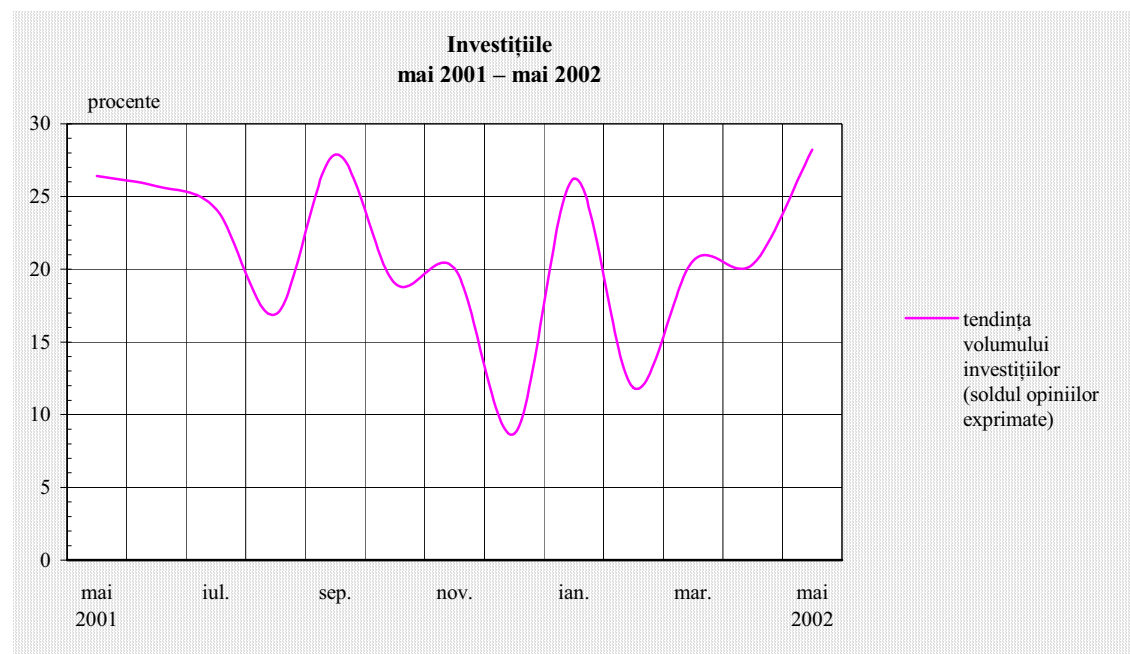
Procentajul participanților la sondaj care estimează că în sectoarele pe care le reprezintă nu vor avea loc (pentru moment) modificări ale prețurilor practicate este și în luna mai majoritar (60 la sută).

Respondenții care consideră că vor opera reduceri ale prețurilor practicate însumează un procentaj de peste 2 la sută, rezultat al opiniilor exprimate de către o parte a agenților economici care activează în industria alimentară, industria chimică și activitatea de construcții.

Semnale favorabile privind evoluția investițiilor

Investiții

Anticipările legate de evoluția activității de investiții sunt în continuare optimiste, prefigurând continuarea procesului investițional. Procentajul celor, care estimează o evoluție mai puțin favorabilă a mediului investițional românesc în viitorul apropiat s-a redus cu 10 puncte procentuale față de luna precedentă, situându-se în jurul nivelului de 2 la sută.



Activitatea de investiții evoluează favorabil

În medie pe ansamblul sectorului de producție industrială, aprecierile asupra evoluției investițiilor reprezintă un procent de 31 la sută al celor care anticipează că există resurse pentru relansarea activității de investiții. Estimări de acest gen sunt preponderente în ramuri precum: industria extractivă, industria de mijloace de transport, industria metalurgică, chimie și fibre

sintetice și o parte a celor din industria materialelor de construcții, industria de prelucrare a petrolului și industria de mașini și echipamente.

Estimări mai puțin optimiste provin de la agenții economici din industria alimentară, industria de prelucrare a lemnului, poligrafie și industria ușoară, care apreciază că procesul investițional va avea o evoluție descendentă comparativ cu perioada anterioară.

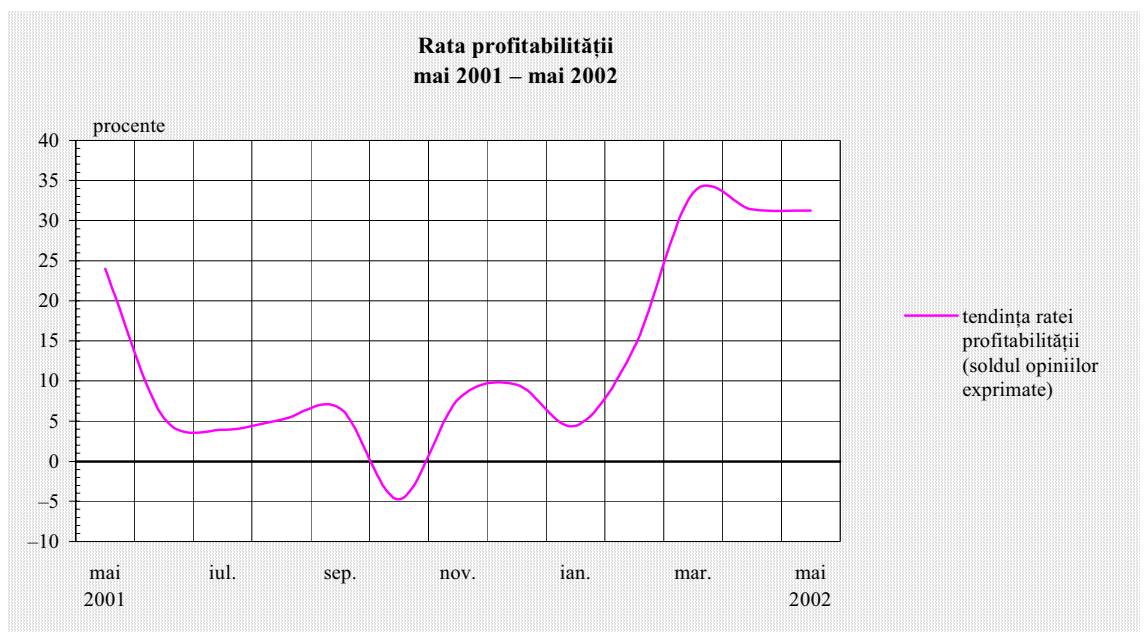
Profitabilitate

Evoluție pozitivă a ratei profitabilității

Anticipările agenților economici participanți la sondaj privind evoluția profitabilității continuă să fie optimiste, prefigurându-se menținerea trendului pozitiv înregistrat de la începutul anului. Similar lunii precedente, circa 40 la sută dintre respondenți anticipează o îmbunătățire a performanțelor, astfel încât rata profitabilității va crește comparativ cu luna aprilie.

Astfel de opinii sunt preponderente în industria alimentară, industria chimică, industria de prelucrare a petrolului, industria materialelor de construcții, industria de prelucrare a lemnului, metalurgie și activitatea de construcții.

Ritm constant de creștere a profitabilității

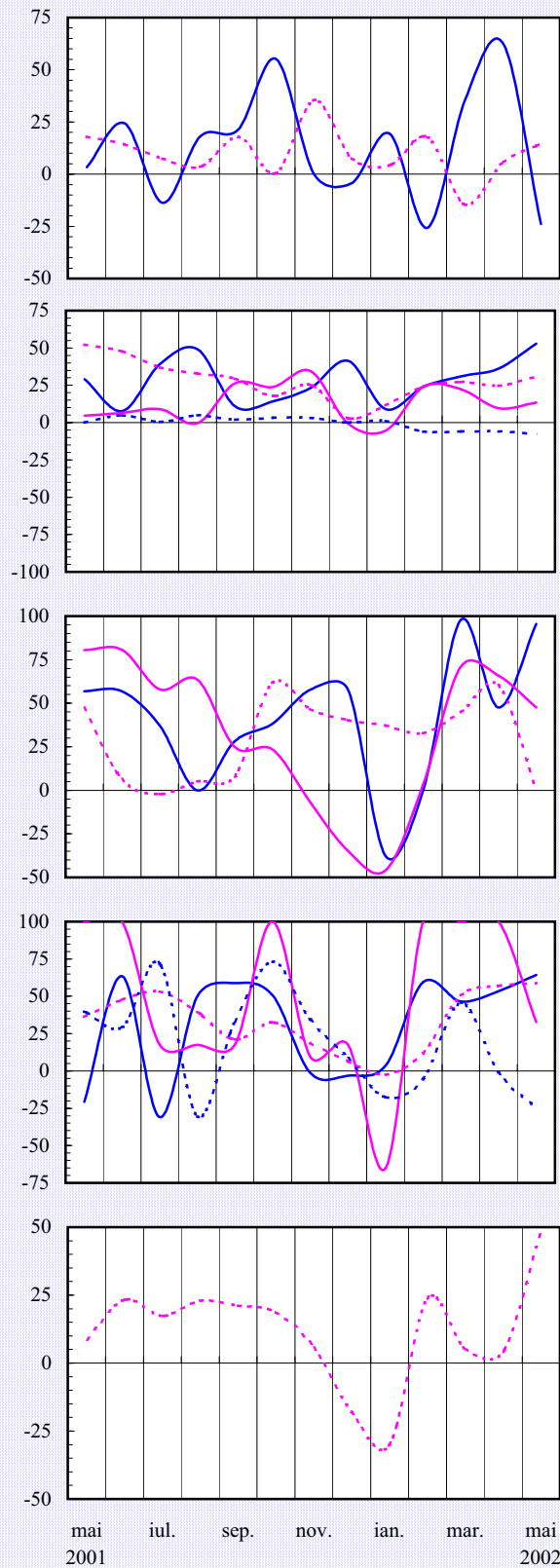


Participanții la sondaj care estimează pentru luna în curs o rată mai redusă a profitabilității însumează ca și în luna aprilie un procentaj de circa 9 la sută. În această categorie se regăsesc cu precădere respondenții care provin din industria chimică (18 la sută), sectorul de producție, transport și distribuție de energie electrică și termică, gaze și apă caldă (14 la sută), poligrafie (8 la sută), precum și din metalurgie și industria alimentară (16 la sută), unde predominante sunt opiniile favorabile unei evoluții ascendente a ratei profitabilității.

În opinia a circa 45 la sută dintre cei chestionați, finalizarea lucrărilor de modernizare și de re tehnologizare aflate în curs, precum și preocuparea pentru reducerea costurilor de producție vor conduce la menținerea nivelului actual de rentabilitate.

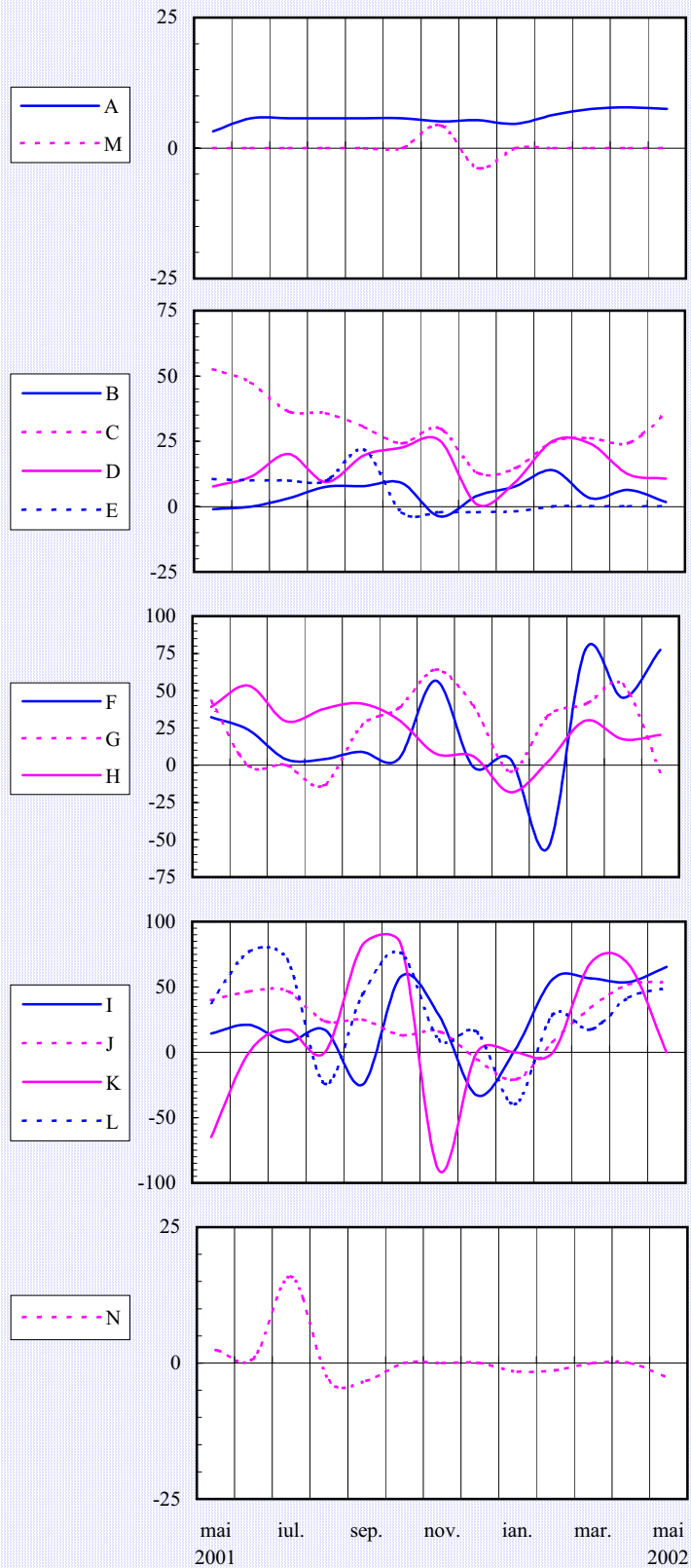
Evaluarea volumului comenzilor totale

(soldul opiniilor exprimate - %)



Evaluarea volumului comenzilor pentru export

(soldul opiniilor exprimate - %)

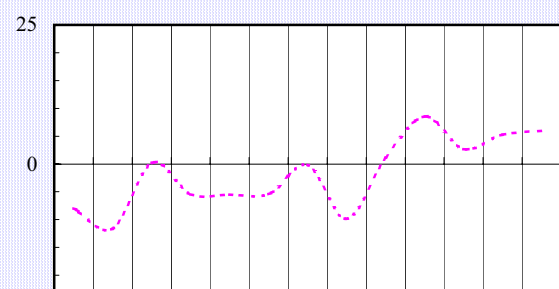
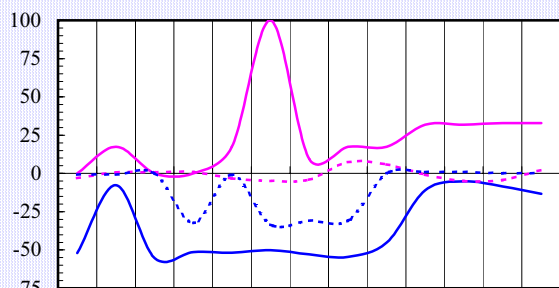
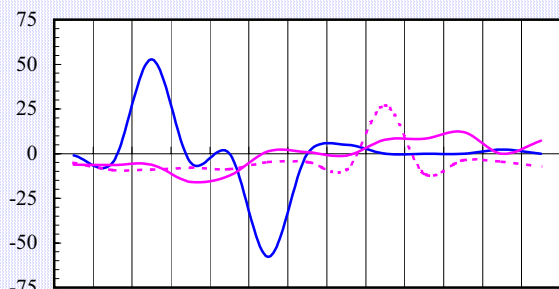
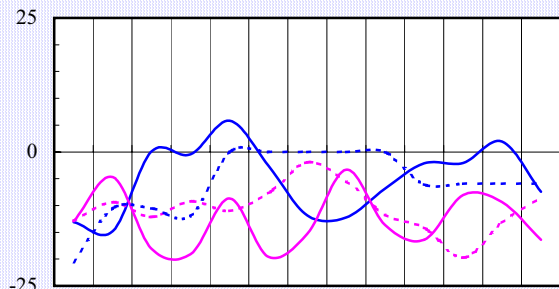
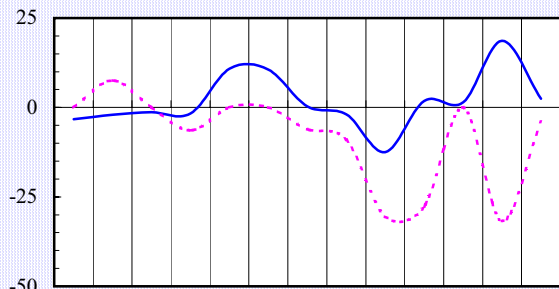


Notă: Literele care apar în cadrul legendelor corespund diverselor ramuri (vezi pagina 15).

Evaluarea stocurilor de materii prime

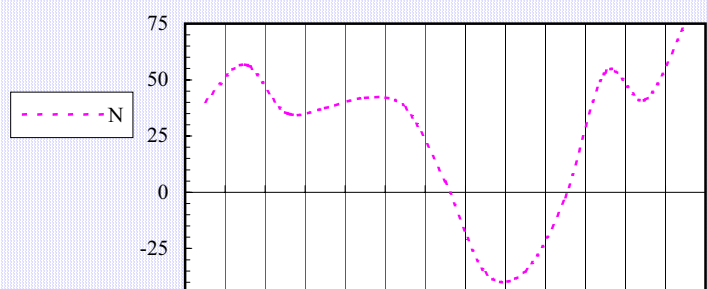
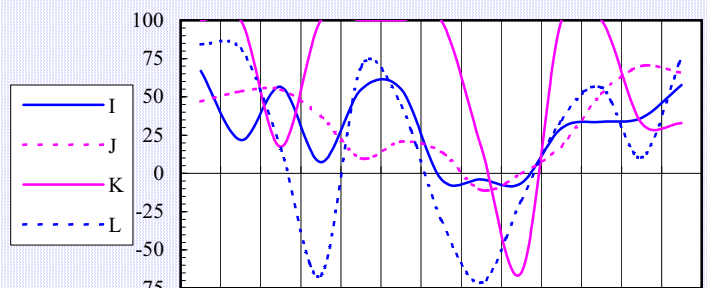
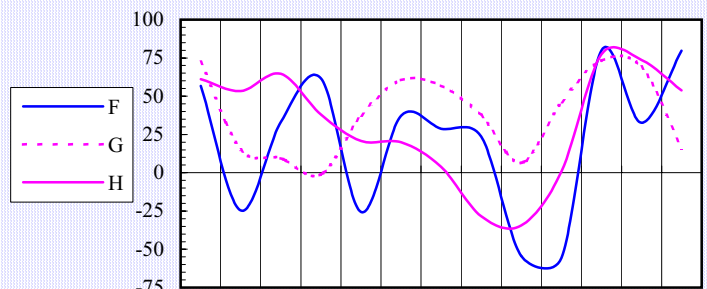
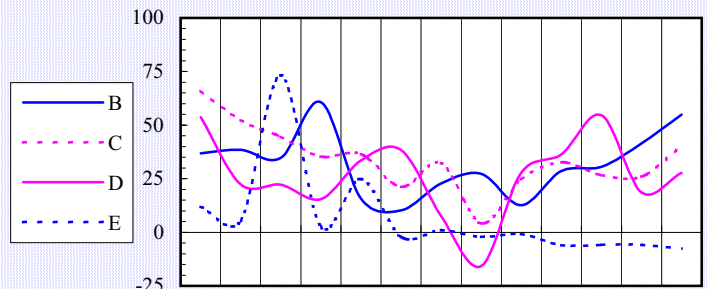
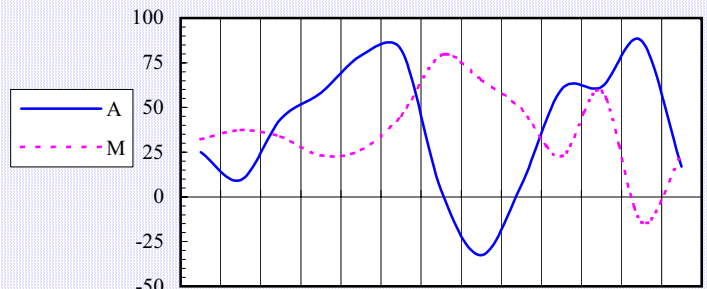
Tendința preconizată a producției

(soldul opiniilor exprimate - %)



mai 2001 iul. sep. nov. ian. mar. mai 2002

(soldul opiniilor exprimate - %)



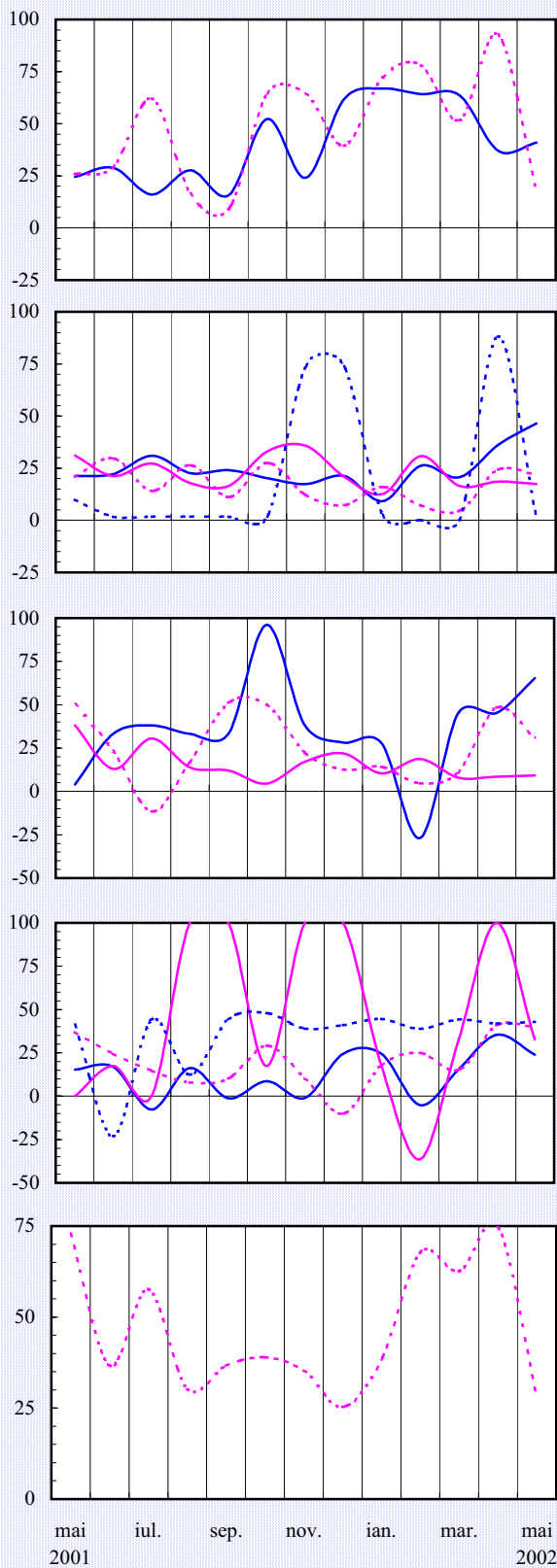
mai 2001 iul. sep. nov. ian. mar. mai 2002

Notă: Literele care apar în cadrul legendelor corespund diverselor ramuri (vezi pagina 15).

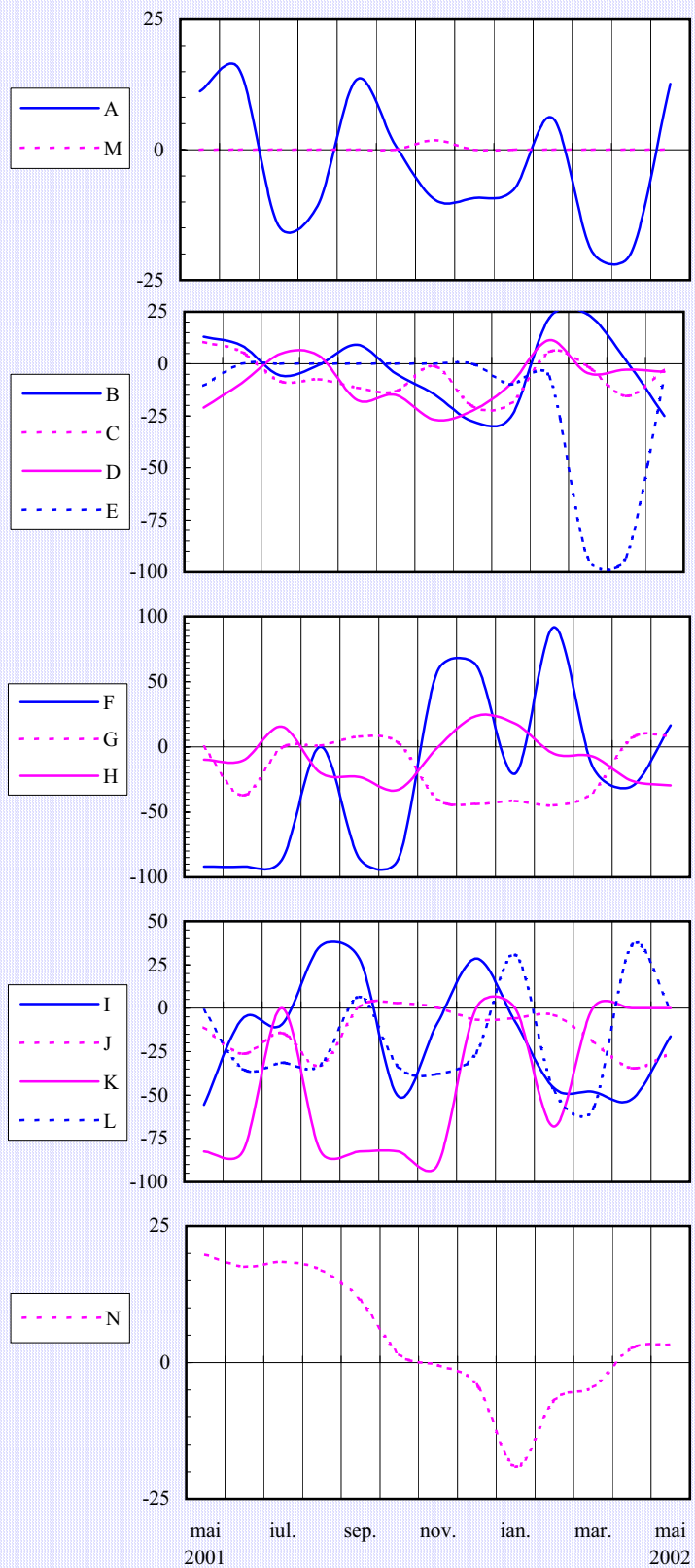
Tendința prețurilor de desfacere

Evaluarea stocurilor de produse finite

(soldul opiniilor exprimate - %)



(soldul opiniilor exprimate - %)

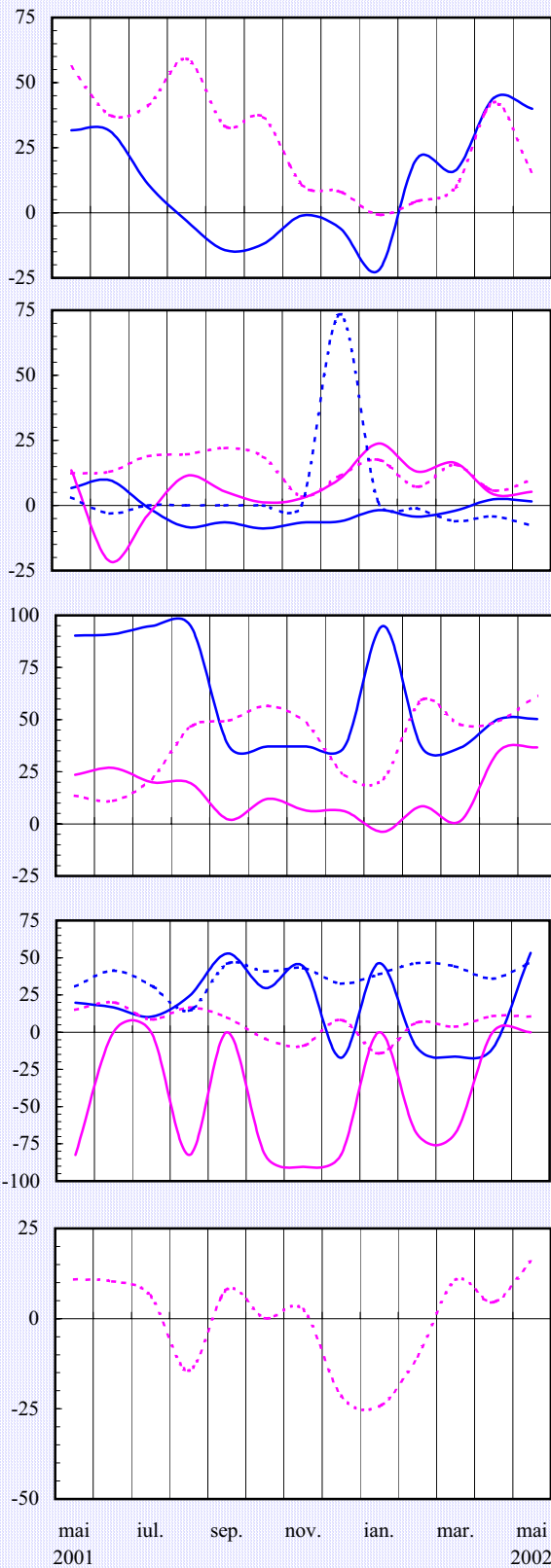


Notă: Literele care apar în cadrul legendelor corespund diverselor ramuri (vezi pagina 15).

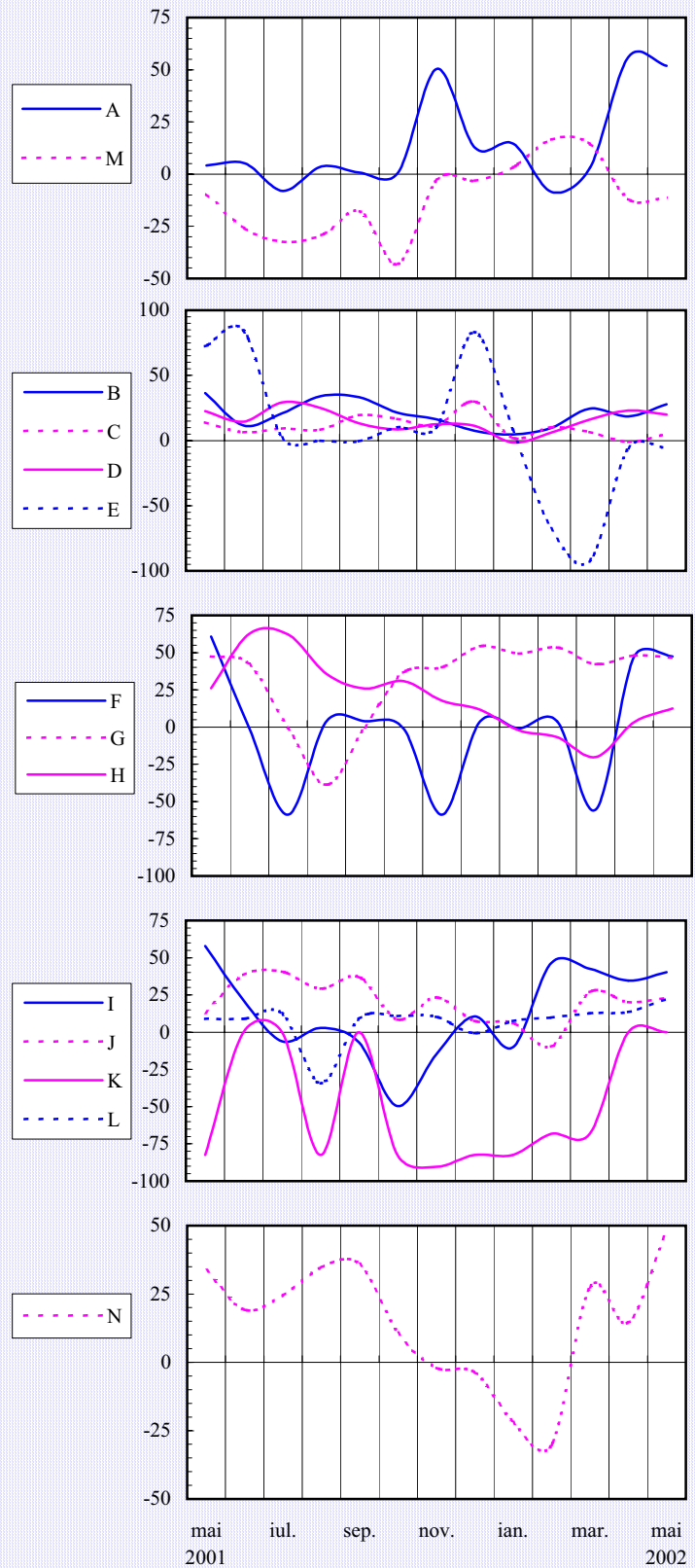
Evaluarea investițiilor

Evaluarea ratei profitabilității

(soldul opiniilor exprimate - %)



(soldul opiniilor exprimate - %)



Notă: Literele care apar în cadrul legendelor corespund diverselor ramuri (vezi pagina 15).

Întreprinderile cuprinse în eșantion fac parte din următoarele ramuri:

- A** – extracția și prepararea cărbunelui; extracția petrolului și gazelor naturale; extracția și prepararea minereurilor metalifere; alte activități extractive.
- B** – alimentară și băuturi; produse din tutun.
- C** – textilă și produse textile; confecții din textile, blănuri și piele; pielărie și încălțăminte.
- D** – prelucrarea lemnului; celuloză, hârtie și carton; mobilier.
- E** – edituri, poligrafie și reproducerea înregistrărilor pe suportați.
- F** – prelucrarea petrolului, cocsificarea cărbunelui și tratarea combustibililor nucleari.
- G** – chimie și fibre sintetice și artificiale; prelucrarea cauciucului și a maselor plastice.
- H** – materiale de construcții; industria sticlei, porțelanului și faianței.
- I** – metalurgie; construcții metalice și produse din metal.
- J** – mașini și echipamente; echipamente și aparate electrice.
- K** – mijloace ale tehnicii de calcul și de birou; echipamente, aparate de radio, televiziune și comunicații; aparatură și instrumente medicale, de precizie, optică și ceasornicărie.
- L** – mijloace de transport.
- M** – producția, transportul și distribuția de energie electrică și termică, gaze și apă caldă.
- N** – construcții.

Precizări metodologice

Sondajul de conjunctură se desfășoară cu sprijinul sucursalelor și agențiilor Băncii Naționale a României și cuprinde un eșantion național de circa 380 unități industriale și de construcții, selectate astfel încât să fie reprezentative pentru economia județelor și, de preferință, să fie diferite ca dimensiuni și profil.

Sondajul efectuat asigură respectarea principiului statistic al confidențialității datelor individuale.

Pentru completarea răspunsurilor la întrebările chestionarului, se cere aprecierea calitativă a tendinței indicatorilor economici, prin marcarea uneia dintre variantele: ascendent, descendent, suficient, insuficient, normal, nemodificat, etc.

Prin prelucrarea datelor, se obține procentajul opiniilor exprimate pentru fiecare dintre variantele de răspuns, iar apoi se calculează soldul acestora, prin diferența dintre totalul opiniilor ce se exprimă pentru "ascendent" ("mai mult decât suficient") și totalul opiniilor care se exprimă pentru "descendent" ("insuficient"). Procentajul răspunsurilor care indică stabilitate sau normalitate în evoluția indicatorilor nu este luat în calculul acestui sold.

Pentru a asigura omogenitatea datelor, eșantionul de întreprinderi se menține același pe timp de minimum 12 luni calendaristice.

Pentru agregarea datelor la nivel național se folosesc trei criterii de ponderare, și anume: cifra de afaceri; numărul de personal la data de 31 decembrie a anului anterior; numărul de personal în luna anterioară efectuării sondajului.

N o t ă

*Redactarea buletinului a fost finalizată în data de 17 mai 2002.
Agregarea și prelucrarea informațiilor furnizate de sucursalele Băncii Naționale
a României, redactarea și tehnoredactarea buletinului au fost realizate de
Direcția Studii și Publicații, tel. 01/312.43.75, fax 01/314.97.52.*

*Reproducerea publicației este interzisă, iar utilizarea datelor în diferite lucrări
este permisă numai cu indicarea sursei.*

internet: <http://www.bnro.ro>