



BANCA NAȚIONALĂ A ROMÂNIEI

BULETIN DE CONJUNCTURĂ

Anul VII nr.82

Octombrie 2004

Cuprins

| | | |
|---|---|----|
| <i>Tendințe generale</i> | - Evoluțiile principalilor indicatori în luna octombrie 2004 | 2 |
| <i>Evoluția producției</i> | - Trend ascendent al producției în industrie și în construcții | 3 |
| <i>Stocuri</i> | - Consolidarea procesului de absorbție a stocurilor de produse finite; dificultăți în aprovizionarea cu materii prime | 6 |
| <i>Factori care limitează producția</i> | - Blocajul financiar – principalul factor de frânare a producției | 7 |
| <i>Utilizarea forței de muncă</i> | - Diminuarea personalului angajat | 8 |
| <i>Prețuri de producție</i> | - Intensificarea dinamicii prețurilor de producție..... | 9 |
| <i>Investiții</i> | - Extinderea activității de investiții | 10 |
| <i>Profitabilitate</i> | - Îmbunătățirea ratei profitabilității..... | 11 |
| <i>Secțiune grafică – evoluții sectoriale</i> | | 12 |
| <i>Precizări metodologice</i> | | 16 |

Evoluțiile principalilor indicatori în luna octombrie 2004

Potrivit opiniilor formulate de managerii întreprinderilor participante la sondajul de conjunctură pentru luna octombrie 2004, activitatea industrială și de construcții va înregistra o evoluție pozitivă.

Anticipațiile referitoare la producția acestor sectoare economice indică o continuare a trendului ascendent, soldul pozitiv al opiniilor¹ fiind ușor superior celui consemnat în luna precedentă (38 la sută). În ceea ce privește capacitățile de producție (aprecieri referitoare la dimensiunea și gradul de utilizare), estimările sunt mai puțin favorabile. Astfel, creșterea de 2,3 ori a ponderii răspunsurilor referitoare la insuficiența acestora a condus la înregistrarea unui sold ușor negativ (0,3 procente). Gradul mediu de utilizare a capacităților de producție va suferi o deteriorare de 2 puncte procentuale (până la 76 la sută).

Luna octombrie va consemna de asemenea continuarea procesului de absorbție a stocurilor de produse finite, soldul negativ al opiniilor ridicându-se la 18 la sută (față de 10 la sută în septembrie). În ciuda dificultăților semnalate încă la nivelul unor ramuri, se poate considera că procesul de aprovizionare cu materii prime se desfășoară în condiții normale (ponderea opiniilor care indică un nivel satisfăcător al stocurilor fiind de 94 la sută).

Principalul factor de limitare a procesului de producție este blocajul financiar, urmat de cererea insuficientă, evoluția cursului de schimb, lipsa materiilor prime și nivelul dobânzilor bancare.

Referitor la evoluția pieței muncii, se anticipează efectuarea de noi disponibilizări (fapt sugerat de adâncirea cu 5 puncte procentuale a soldului negativ al opiniilor, până la 27 la sută). Potrivit estimărilor a 31 la sută dintre respondenți, luna octombrie se va caracteriza prin reduceri de personal; majoritatea participanților la sondaj (59 la sută) nu întrevăd însă nici o modificare a numărului de salariați.

Prețurile de producție vor continua să se înscrie pe o pantă ascendentă, triplarea soldului pozitiv al opiniilor (31 la sută) sugerând chiar o posibilă intensificare de ritm. Creșterea prețurilor este anticipată de 35 la sută dintre managerii intervievați (față de 23 la sută în luna anterioară), în timp ce numai 3 procente dintre respondenți preconizează o reducere (12 la sută în septembrie). Majoritatea agenților economici (62 la sută) anticipează o stabilitate a prețurilor.

Luna octombrie va consemna continuarea procesului investițional (sold al opiniilor +48 la sută, superior cu 4 puncte procentuale celui din luna anterioară). O îmbunătățire substanțială este preconizată și în privința profitabilității, soldul opiniilor majorându-se cu 13 puncte procentuale, până la nivelul de 34 la sută.

¹ Exprimă tendința indicatorului și se calculează ca diferență între ponderea opiniilor favorabile și cea a opiniilor nefavorabile.

Trend ascendent al producției în industrie și în construcții

Luna octombrie 2004 consemnează anticipații optimiste în ceea ce privește evoluția portofoliului de comenzi. Astfel, soldul pozitiv al opiniilor a înregistrat o creștere de aproape 7 puncte procentuale (până la nivelul de 42 la sută), în condițiile în care reducerea de 4 puncte procentuale a estimărilor negative s-a regăsit în principal în majorarea numărului opiniilor pozitive (până la 45 la sută).

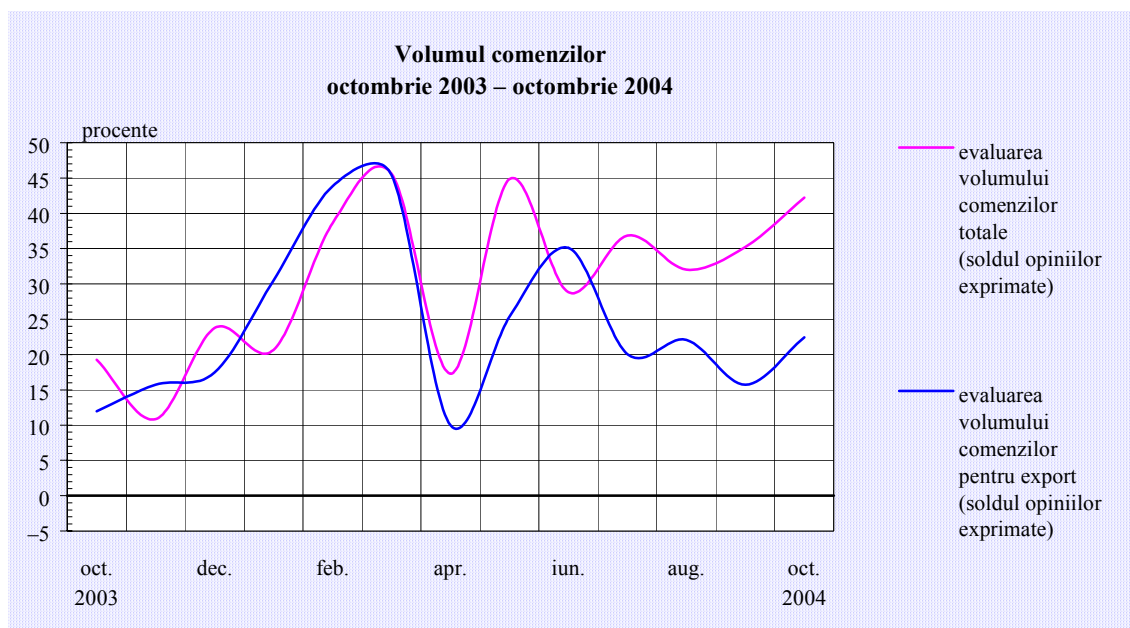
| Evoluții | Sep. 2004 | Oct. 2004 |
|--|------------------|------------------|
| Producția | ↗ | ↗ |
| Comenzi noi - total, din care: | ↗ | ↗ |
| Comenzi noi pentru export | ↗ | ↗ |
| Gradul de utilizare a capacităților de producție | 78% | 76% |

Majorări ale volumului de comenzi sunt semnalate în următoarele ramuri industriale: mijloace ale tehnicii de calcul și de birou, echipamente, aparate de radio și televiziune, aparatură și instrumente medicale, de precizie, optică și ceasornicărie; edituri, poligrafie și reproducerea înregistrărilor pe suporturi; metalurgie, construcții metalice și produse din metal; mijloace de transport (ponderi favorabile cuprinse între 51 la sută și 100 la sută). Această evoluție este anticipată, de asemenea, de 59 la sută dintre respondenții cu activitate de construcții. De notat faptul că nici un sector industrial nu înregistrează o valoare negativă a soldului conjunctural.

Îmbunătățirea soldului pozitiv al opiniilor este observată și în ceea ce privește portofoliul comenzilor pentru export. Majorarea acestuia de la 16 la sută la 22 la sută este consecința, pe de o parte, a creșterii cu 4 puncte procentuale a numărului managerilor care estimează o largire a cererii externe (ajungându-se astfel la o pondere de 34 la sută în numărul total al participanților la sondaj), iar pe de altă parte, a reducerii cu 3 puncte procentuale a numărului opiniilor negative (11 la sută). Menținerea neschimbată a volumului de comenzi pentru export este estimată de 41 la sută dintre participanții la sondaj (procent inferior cu 3 puncte procentuale celui din luna septembrie).

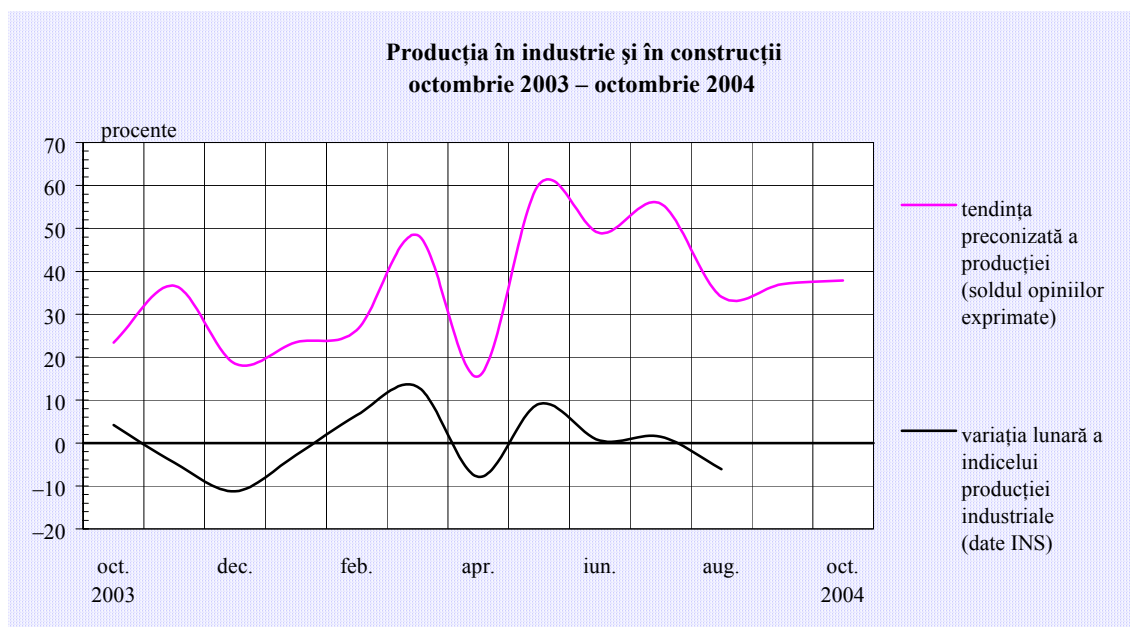
În structură, creșterile cele mai pronunțate ale comenzilor externe sunt localizate la nivelul acelorași ramuri industriale prezentate anterior drept cele mai dinamice în privința volumului total de comenzi. Reduceri ale cererii la export sunt prevăzute mai cu seamă în sectorul extractiv, în opinia a 52 la sută dintre agenții economici.

Creșterea
 portofoliului
 de comenzi



Producția industrială și cea de construcții se vor plasa în continuare pe un trend ascendent. Menținerea soldului pozitiv al opiniilor la un nivel asemănător lunii septembrie (38 la sută) este rezultatul modificărilor minore (până la 0,5 puncte procentuale) ale componentelor *ascendentă* și *descendentă* ale acestuia.

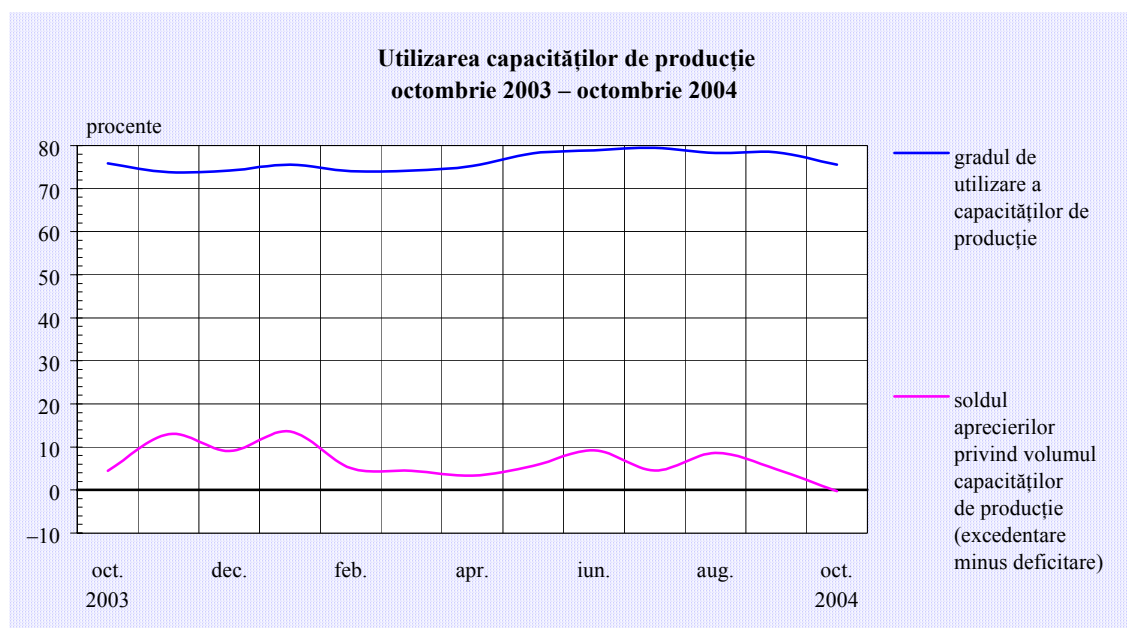
Evoluție
 ascendentă a
 producției
 industriale



Ritmuri mai alerte sunt estimate îndeosebi de agenți economici cu activitate industrială de producție de mijloace ale tehnicii de calcul și de birou, echipamente, aparate de radio și televiziune, aparatură și instrumente medicale, de precizie, optică și ceasornicărie; edituri, poligrafie și reproducerea înregistrărilor pe suporturi; prelucrare a petrolului, cocsificare a cărbunelui și tratare a combustibililor nucleari; metalurgie, construcții metalice și produse din

metal; prelucrare a lemnului, celuloză, hârtie și mobilier, dar și cu activitate de construcții (proporții între 63 la sută și 100 la sută). Diminuări de producție sunt prevăzute mai ales în sectorul extractiv și cel de producție, transport și distribuție a energiei, gazelor și apei calde (sold negativ de aproximativ 36 la sută în fiecare caz).

Pe ansamblul activității industriale și de construcții, gradul de utilizare a capacităților de producție va consemna o reducere de 2 puncte procentuale, până la nivelul de 76 la sută. Cele mai bune performanțe (situate între 83 la sută și 88 la sută) sunt estimate în industria metalurgică, a construcțiilor metalice și a produselor din metal; industria chimică, a cauciucului și a maselor plastice; industria materialelor de construcții și a sticlei și în sectorul construcțiilor.



*Potențial
tehnologic bine
corelat cu
programul de
producție*

În ceea ce privește evaluarea capacităților de producție, în luna octombrie numărul respondenților care estimează o bună corelare între potențialul tehnologic și programul de producție s-a redus (ajungându-se la un procentaj de 81 la sută, inferior cu 6 puncte procentuale nivelului din luna precedentă). Majorarea și în luna octombrie a ponderii managerilor care anticipează capacități insuficiente (de la 4 la sută la 10 la sută) a condus la obținerea, pentru prima oară în acest an, a unui sold ușor negativ al opiniilor. În structură, insuficiența capacităților de producție este semnalată mai ales în industria extractivă și în ramura *edituri, poligrafie și reproducerea înregistrărilor pe suporturi* (ponderi de 52 de procente și respectiv 93 de procente). Estimări pozitive sunt localizate îndeosebi în ramurile: mașini și echipamente, echipamente și aparate electrice; producția, transportul și distribuția energiei, gazelor și apei calde; mijloace de transport (solduri între +22 la sută și +29 la sută).

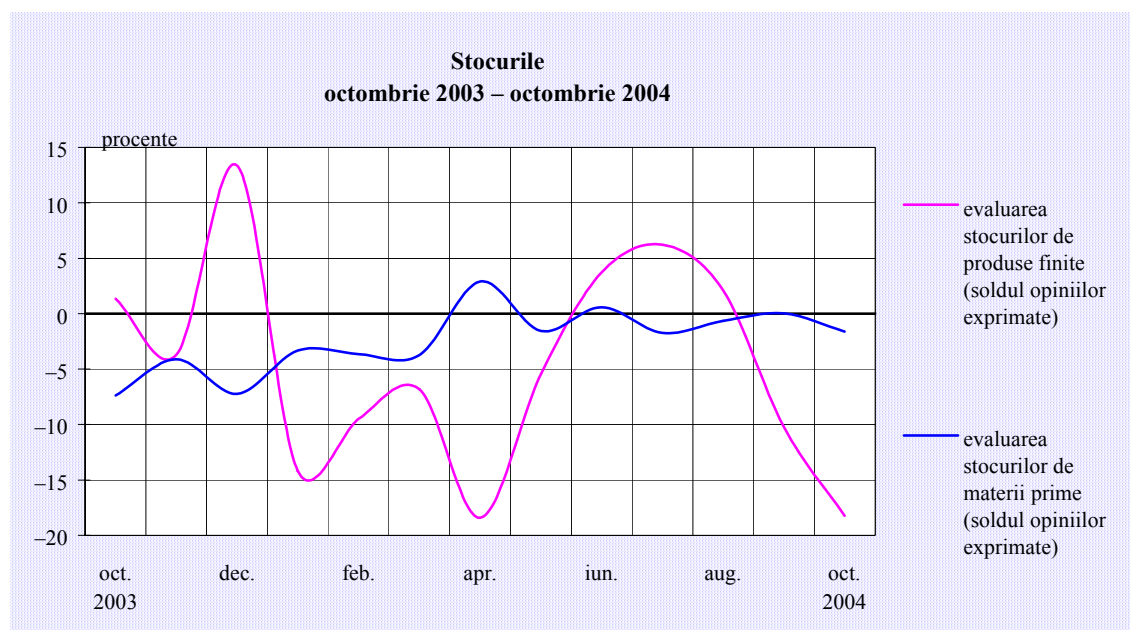
Stocuri

Consolidarea procesului de absorbție a stocurilor de produse finite; dificultăți în aprovizionarea cu materii prime

Luna octombrie a consemnat accentuarea tendinței descrescătoare a stocurilor de produse finite, soldul negativ al opiniilor (18 la sută) fiind superior cu 8 puncte procentuale celui din luna anterioară. La acest rezultat au contribuit atât majorarea cu 5 puncte procentuale (până la 30 la sută) a ponderii opiniilor privind diminuarea stocurilor, cât și reducerea cu 3 puncte procentuale (până la 12 la sută) a ponderii răspunsurilor privind creșterea acestora.

| Evoluții | Sep. 2004 | Oct. 2004 |
|-----------------------------|-----------|-----------|
| Stocurile de produse finite | ↘ | ↘ |
| Stocurile de materii prime | ↗ | ↘ |

Absorbția stocurilor de produse finite va fi mai intensă în ramurile: extractivă; mijloace de transport; materiale de construcții și sticlă; chimie, prelucrarea cauciucului și a maselor plastice; textilă, confecții, pielărie și încălțăminte (solduri negative cuprinse între 23 la sută și 86 la sută). O majorare de stocuri este prevăzută de 44 la sută dintre respondenții cu activitate de producție, transport și distribuție a energiei, gazelor și apei calde.

Absorbție a stocurilor de produse finite

În luna octombrie, 94 la sută dintre participanții la sondaj au preconizat în continuare un nivel suficient al stocurilor de materii prime. Soldul opiniilor s-a situat însă în spectrul negativ (2 la sută), în condițiile creșterii cu 1 punct procentual a ponderii managerilor care întâmpină dificultăți în aprovizionare și ale reducerii cu 0,6 puncte procentuale a celor care dispun de stocuri excedentare. Diminuări ale stocurilor de materii prime sunt indicate în principal de ramurile: prelucrarea lemnului, celuloză, hârtie și mobilier; textilă, confecții, pielărie și încălțăminte; metalurgie, construcții metalice și produse din metal; chimie, prelucrarea

cauciucului și a maselor plastice; prelucrarea petrolului, cocsificarea cărbunelui și tratarea combustibililor nucleari (solduri negative cuprinse între 4 la sută și 13 la sută). Stocuri superioare nivelului normal sunt anticipate de 93 la sută dintre agenții economici din ramura *edituri, poligrafie și reproducerea înregistrărilor pe suporturi*.

*Factori care
limitează
producția*

Blocajul financiar - principalul factor de frânare a producției

Pentru prima oară în anul curent, blocajul financiar reprezintă cauza cea mai importantă a limitării producției în întreprinderile cu activitate industrială și de construcții (23 la sută dintre participanții la sondaj). Impactul nefavorabil al acestui factor este resimțit de toți agenții economici din industria producătoare de mijloace ale tehnicii de calcul și de birou, echipamente, aparate de radio și televiziune, aparatură și instrumente medicale, de precizie, optică și ceasornicărie, precum și de 78 la sută dintre întreprinderile din industria chimică, a prelucrării cauciucului și a maselor plastice.

Estimările a 21 la sută dintre respondenți semnalează influența negativă a nivelului insuficient al cererii asupra procesului de producție, dificultate cu care se confruntă întreaga ramură producătoare de mijloace ale tehnicii de calcul și de birou, echipamente, aparate de radio și televiziune, aparatură și instrumente medicale, de precizie, optică și ceasornicărie.

Un alt factor restrictiv al activității din industrie și construcții îl constituie evoluția cursului de schimb (cu o pondere de 16 la sută). Deprecierea monedei naționale afectează îndeosebi ramurile: chimie, prelucrarea cauciucului și a maselor plastice; prelucrarea lemnului, celuloză, hârtie și mobilier; alimentară, băuturi și produse din tutun; prelucrarea petrolului, cocsificarea cărbunelui și tratarea combustibililor nucleari (ponderile variază între 26 și 51 de procente).

Aproximativ 15 la sută dintre participanții la sondaj invocă dificultățile în aprovizionarea cu materii prime drept o altă constrângere în activitatea de producție. Acțiunea acestui factor este mai consistentă în ramurile: mijloace ale tehnicii de calcul și de birou, echipamente, aparate de radio și televiziune, aparatură și instrumente medicale, de precizie, optică și ceasornicărie; prelucrarea petrolului, cocsificarea cărbunelui și tratarea combustibililor nucleari; mașini și echipamente, echipamente și aparate electrice (procente cuprinse între 23 la sută și 68 la sută).

În opinia a 10 la sută dintre respondenți, nivelul ridicat al ratelor dobânzilor bancare reprezintă un factor perturbator, care afectează îndeosebi activitatea de finanțare din ramurile : mijloace ale tehnicii de calcul și de birou, echipamente, aparate de radio și televiziune, aparatură și instrumente medicale, de precizie, optică și ceasornicărie (68 la sută) și chimie, prelucrarea cauciucului și a maselor plastice (50 la sută).

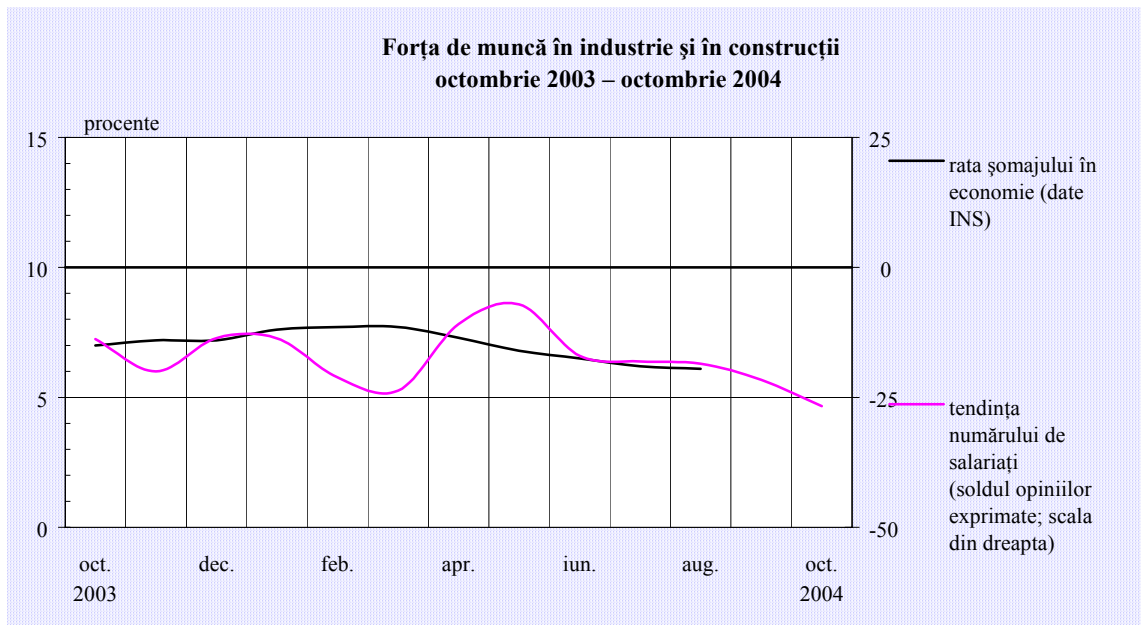
Utilizarea
forței de muncă

Diminuarea personalului angajat

Estimările agenților economici pentru luna octombrie indică menținerea tendinței descendente în utilizarea forței de muncă. Creșterea cu 5 puncte procentuale a soldului negativ al opiniilor (până la 27 la sută) s-a datorat atât diminuării ponderii anticipațiilor privind efectuarea de angajări (cu 3 puncte procentuale), cât și majorării proporției respondenților care preconizează noi disponibilizări (cu 2 puncte procentuale).

Cu excepția ramurii *edituri, poligrafie și reproducerea înregistrărilor pe suporturi* (unde 96 la sută dintre respondenți estimează creșteri de personal), numărul de salariați va scădea în toate sectoarele industriale. Această tendință este resimțită îndeosebi în ramurile: prelucrarea petrolului, cocsificarea cărbunelui și tratarea combustibililor nucleari; mijloace ale tehnicii de calcul și de birou, echipamente, aparate de radio și televiziune, aparatură și instrumente medicale, de precizie, optică și ceasornicărie; industria extractivă; producția, transportul și distribuția energiei, gazelor și apei calde (solduri negative situate între 42 la sută și 74 la sută). În activitatea de construcții este preconizată o extindere a efectivului (sold al opiniilor: +38 la sută).

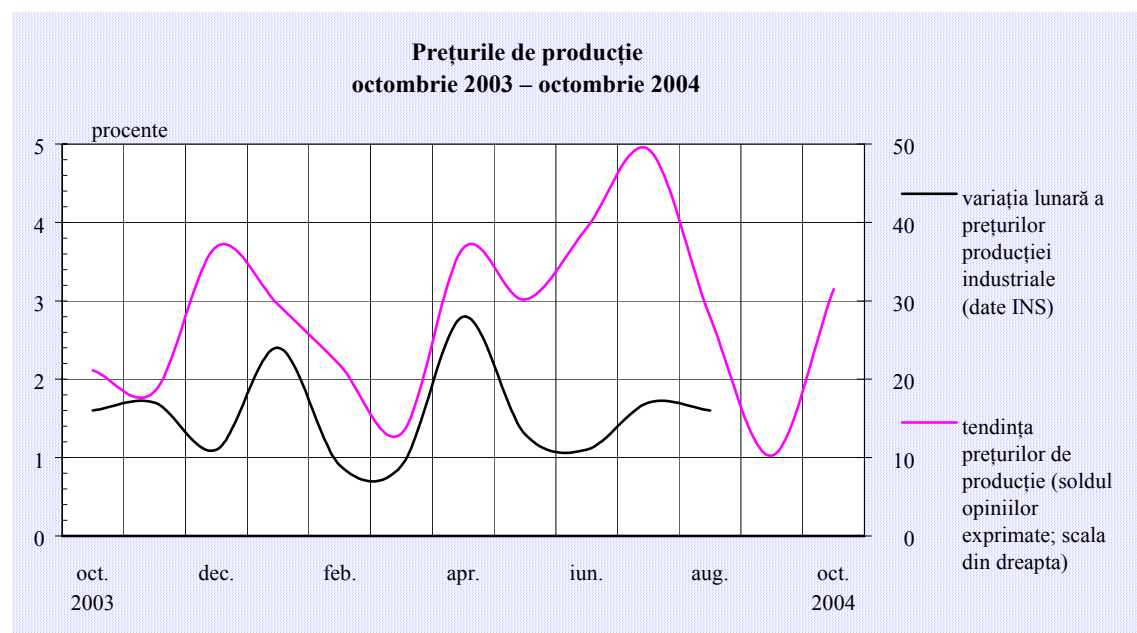
*Tendință de
scădere a
personalului
angajat*



Intensificarea dinamicii prețurilor de producție

În condițiile în care soldul pozitiv al opiniilor referitoare la dinamica prețurilor de producție s-a triplat față de luna anterioară (31 la sută), în luna octombrie este previzibilă o accentuare a tendinței ascendente a acestora. Proportia estimărilor privind majorări de prețuri a fost de 35 la sută (superioară cu 12 puncte procentuale), în timp ce ponderea semnalelor de scădere a acestora a scăzut la 3 la sută (un sfert din nivelul lunii septembrie). Stabilitatea prețurilor de producție a fost indicată de 62 la sută dintre respondenți (cu 3 puncte procentuale mai puțin decât în luna anterioară).

Creșteri de preț sunt semnalate în industria de prelucrare a petrolului, cocsificare a cărbunelui și tratare a combustibililor nucleari; industria chimică, de prelucrare a cauciucului și a maselor plastice; industria mijloacelor de transport (ponderi între 50 la sută și 96 la sută). De altfel, semnale de majorare a prețurilor sunt emise de majoritatea ramurilor, excepție făcând industria alimentară, a băuturilor și a produselor din tutun (sold negativ 9 la sută), precum și industria mijloacelor de tehnică de calcul și activitatea editurilor, unde se anticipează un nivel constant al prețurilor de producție.



*Posibilă
accelerare a
ritmului de
creștere a
prețurilor de*

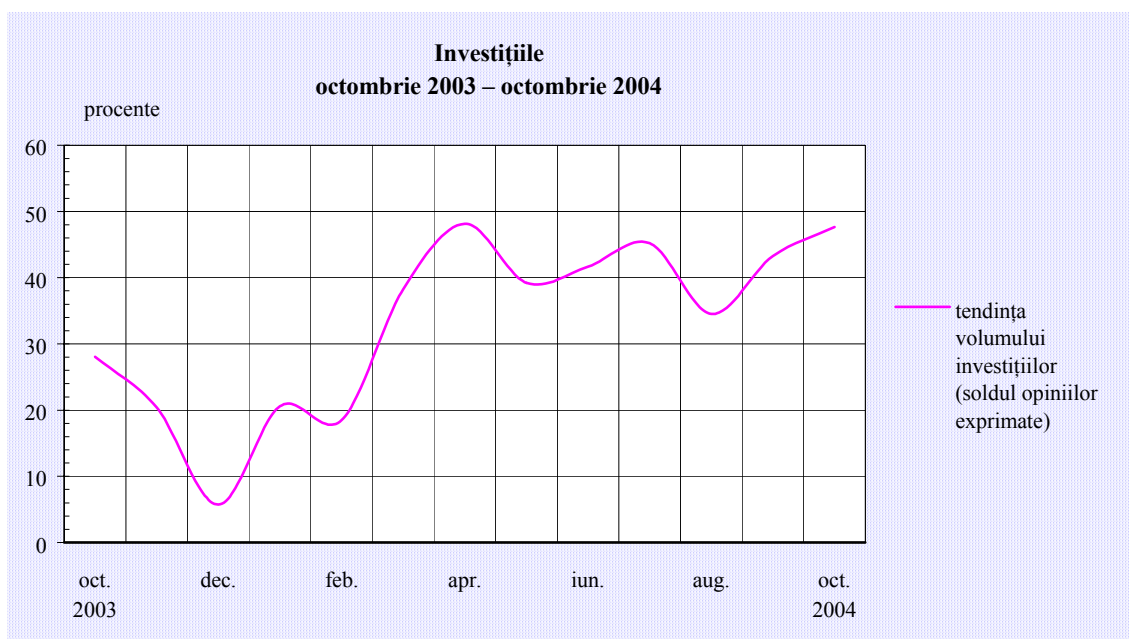
Investiții

Extinderea activității de investiții

În luna octombrie, este posibil ca procesul investițional să cunoască o intensificare, evoluția fiind sugerată de majorarea cu 4 puncte procentuale a soldului pozitiv al opiniilor (48 la sută). Acest rezultat este consecința creșterii până la 50 la sută a procentajului estimărilor favorabile (+3 puncte procentuale) și a numărului tot mai mic al răspunsurilor negative (pondere de 2 la sută). Proporția opiniilor privind menținerea neschimbată a volumului de investiții (46 la sută) a consemnat o scădere ușoară (aproape 1 punct procentual).

Un efort investițional semnificativ este preconizat în ramurile: edituri, poligrafie și reproducerea înregistrărilor pe suporti; metalurgie, construcții metalice și produse din metal; sectorul extractiv; mijloace de transport (ponderi situate între 60 la sută și 93 la sută). În industria producătoare de mijloace ale tehnicii de calcul și de birou, echipamente, aparate de radio și televiziune, aparatură și instrumente medicale, de precizie, optică și ceasornicărie, 68 la sută dintre agenții economici anticipează o restrângere a volumului investițiilor.

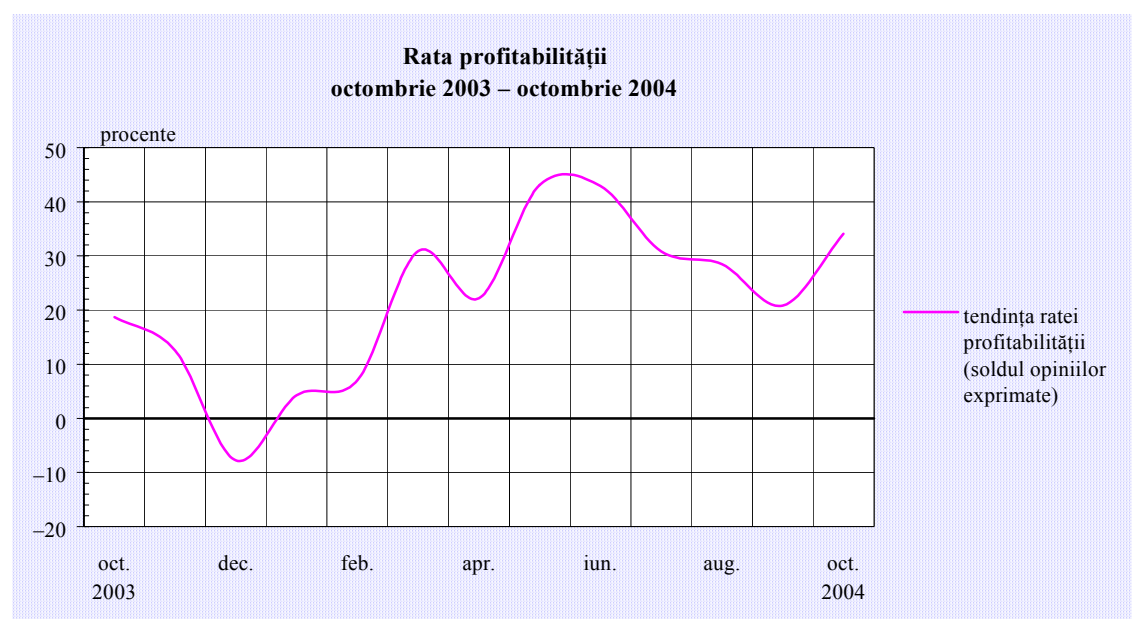
*Posibilă
intensificare
a activității
de investiții*



Îmbunătățirea ratei profitabilității

Activitatea industrială și de construcții va înregistra o îmbunătățire în planul profitabilității. Creșterea cu 13 puncte procentuale a soldului opiniilor (+34 la sută) a fost generată de majorarea până la 39 la sută a ponderii răspunsurilor favorabile (cu 15 puncte procentuale mai mult față de luna septembrie). Răspunsurile negative au consemnat o creștere moderată (5 la sută).

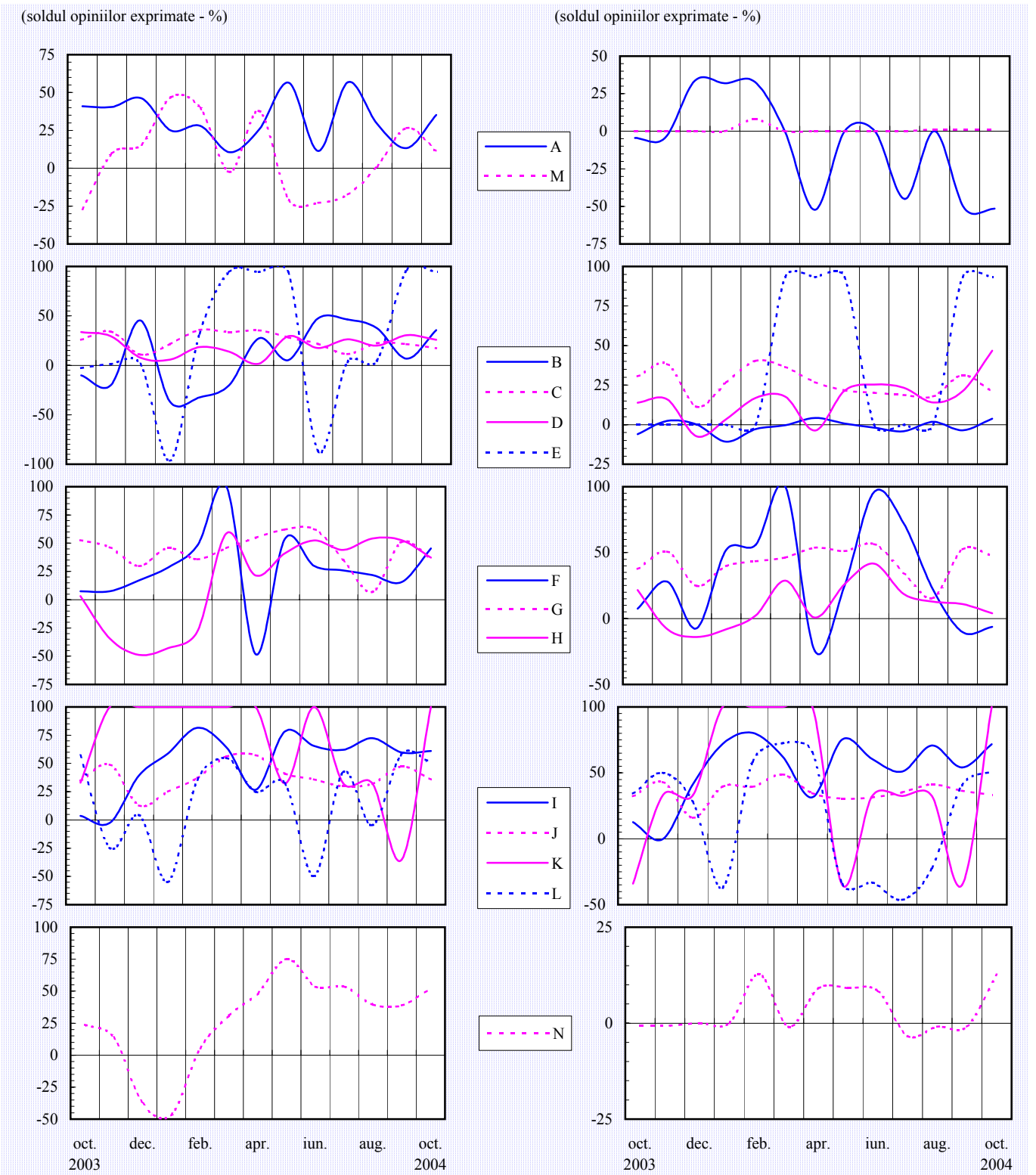
În structură, creșterea ratei profitabilității este anticipată, în proporții cuprinse între 58 la sută și 76 la sută, în ramurile: prelucrarea petrolului, cocsificarea cărbunelui și tratarea combustibililor nucleari; mijloace de transport; chimie, prelucrarea cauciucului și a maselor plastice; prelucrarea lemnului, celuloză, hârtie și mobilier. Cele mai multe opinii în sensul reducerii profitabilității provin din industria producătoare de mijloace ale tehnicii de calcul și de birou, echipamente, aparate de radio și televiziune, aparatură și instrumente medicale, de precizie, optică și ceasornicărie (sold conjunctural -68 la sută).



Ritm pozitiv de creștere a ratei profitabilității

Evaluarea volumului comenzilor totale

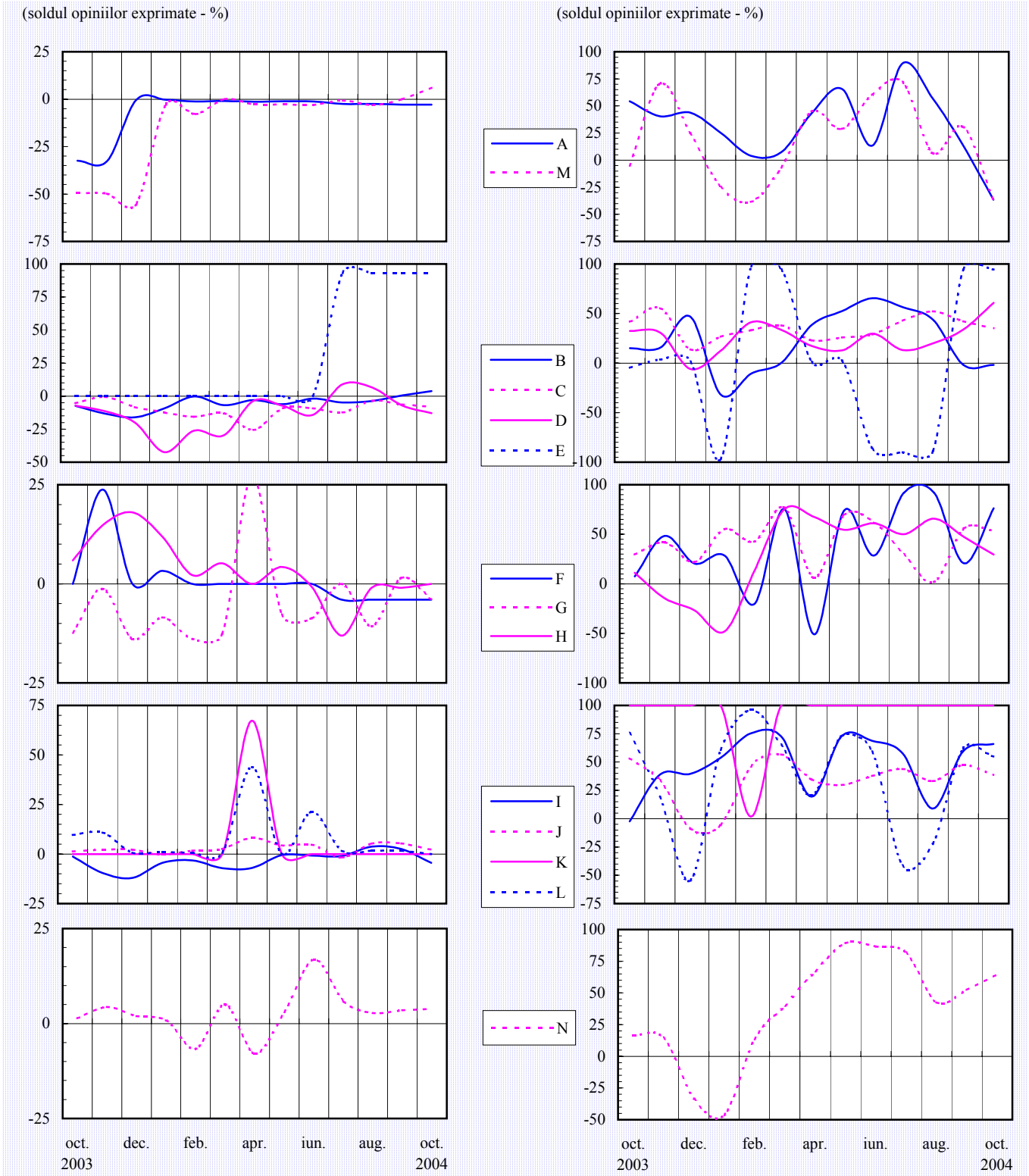
Evaluarea volumului comenzilor pentru export



Notă: Literale care apar în cadrul legendelor corespund diverselor ramuri (vezi pagina 16).

Evaluarea stocurilor de materii prime

Tendența preconizată a producției

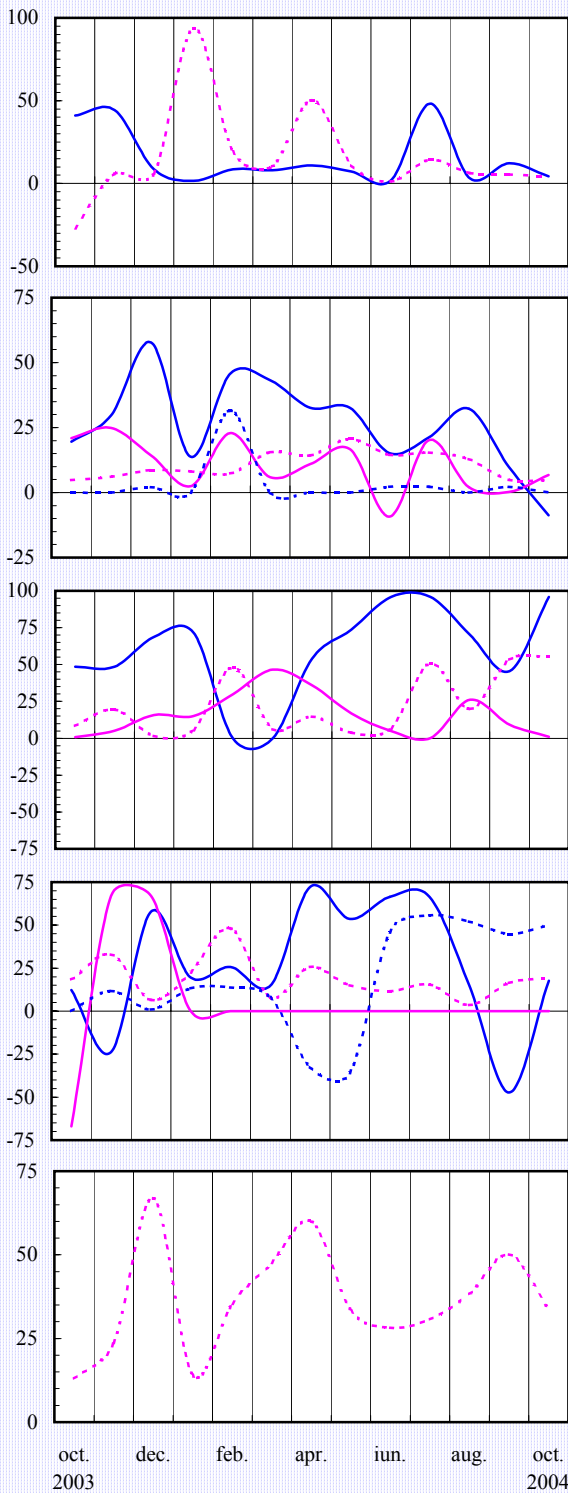


Notă: Literele care apar în cadrul legendelor corespund diverselor ramuri (vezi pagina 16).

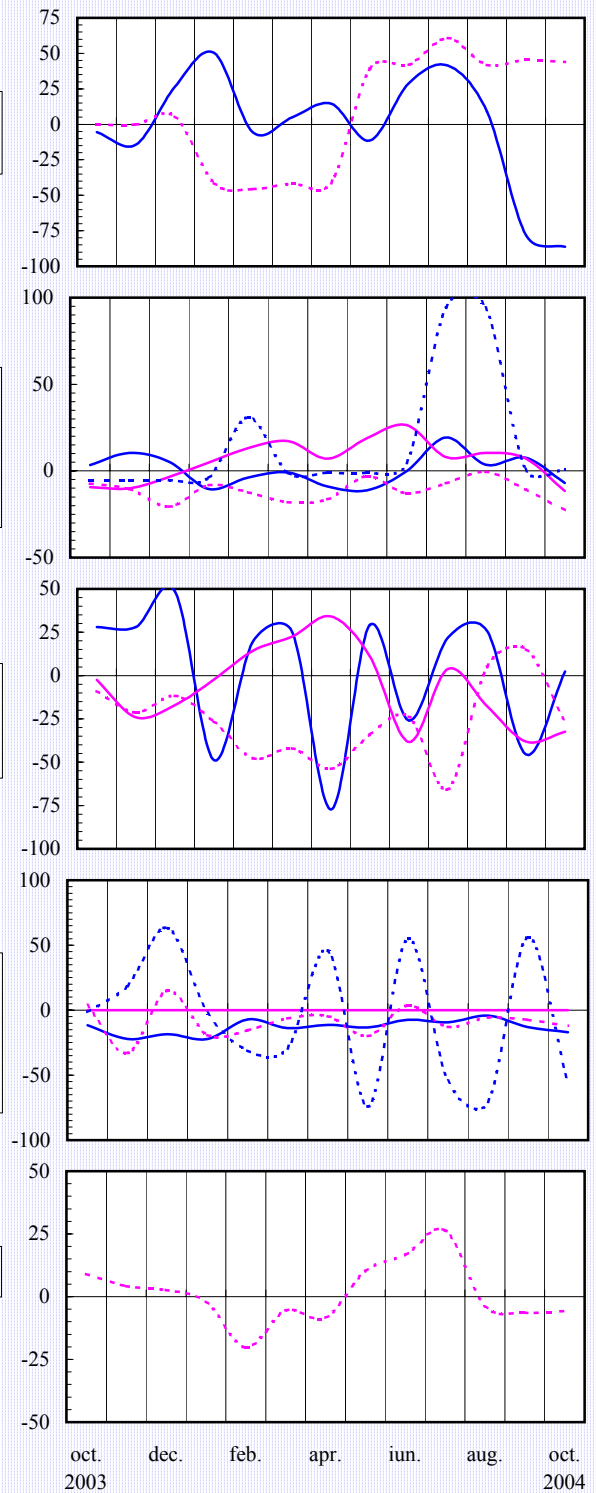
Tendința prețurilor de producție

Evaluarea stocurilor de produse finite

(soldul opiniilor exprimate - %)



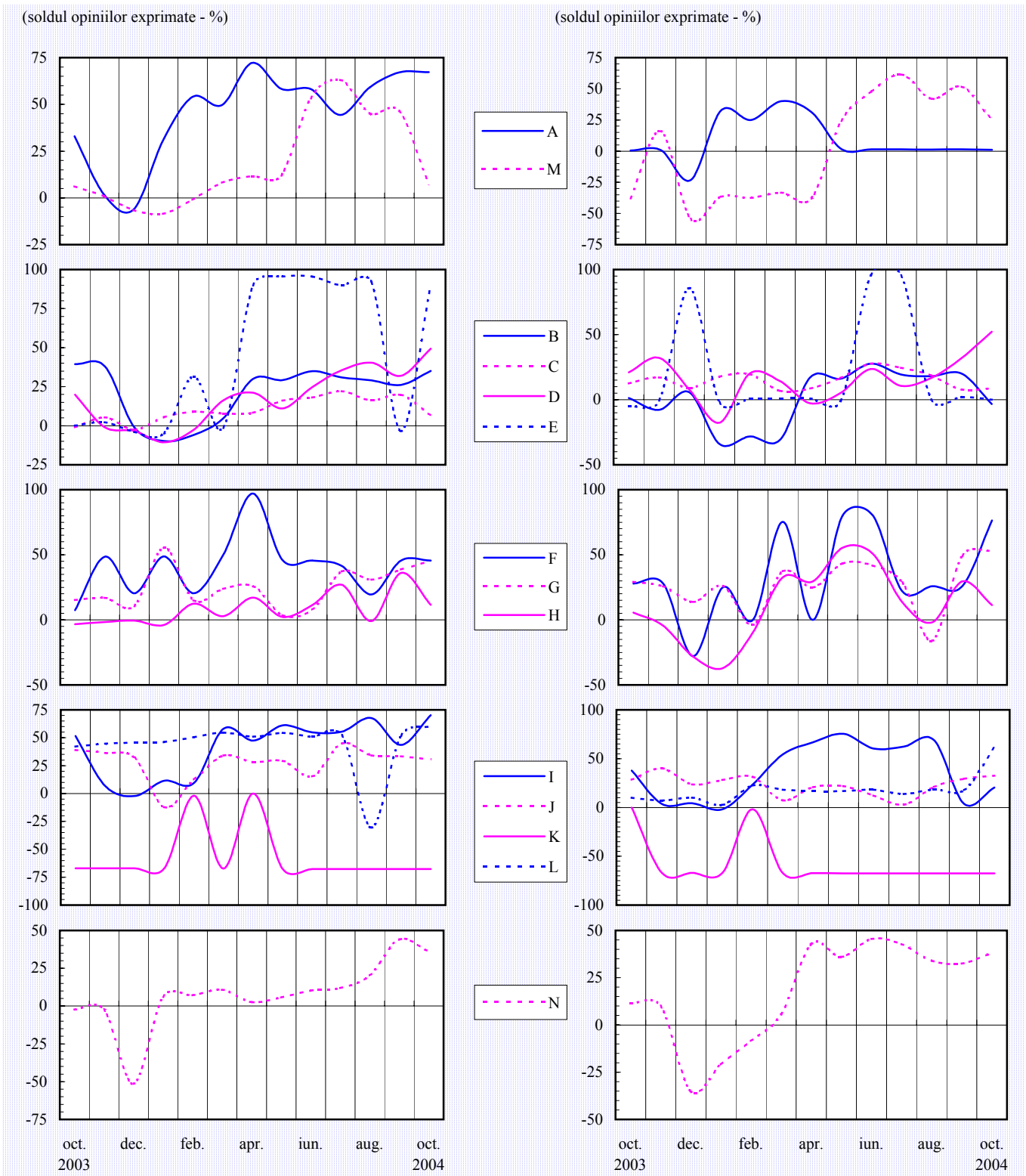
(soldul opiniilor exprimate - %)



Notă: Literele care apar în cadrul legendelor corespund diverselor ramuri (vezi pagina 16).

Evaluarea investițiilor

Evaluarea ratei profitabilității



Notă: Literele care apar în cadrul legendelor corespund diverselor ramuri (vezi pagina 16).

Precizări metodologice

Sondajul de conjunctură se desfășoară cu sprijinul sucursalelor Băncii Naționale a României și cuprinde un eșantion național de peste 380 unități industriale și de construcții, selectate astfel încât să fie reprezentative pentru economia județelor și, de preferință, să fie diferite ca dimensiune și profil.

Întreprinderile cuprinse în eșantion fac parte din următoarele ramuri:

- A - extracția și prepararea cărbunelui; extracția petrolului și gazelor naturale; extracția și prepararea minereurilor metalifere; alte activități extractive;
- B - alimentară și băuturi; produse din tutun;
- C - textilă și produse textile; confecții din textile, blănuri și piele; pielărie și încălțăminte;
- D - prelucrarea lemnului; celuloză, hârtie și carton; mobilier;
- E - edituri, poligrafie și reproducerea înregistrărilor pe suport;
- F - prelucrarea petrolului, cocsificarea cărbunelui și tratarea combustibililor nucleari;
- G - chimie și fibre sintetice și artificiale; prelucrarea cauciucului și a maselor plastice;
- H - materiale de construcții; industria sticlei, porțelanului și faianței;
- I - metalurgie; construcții metalice și produse din metal;
- J - mașini și echipamente; echipamente și aparate electrice;
- K - mijloace ale tehnicii de calcul și de birou; echipamente, aparate de radio, televiziune și comunicații; aparatură și instrumente medicale, de precizie, optică și ceasornicărie;
- L - mijloace de transport;
- M - producția, transportul și distribuția de energie electrică și termică, gaze și apă caldă;
- N - construcții.

Sondajul efectuat asigură respectarea principiului statistic al confidențialității datelor individuale.

Pentru completarea răspunsurilor la întrebările chestionarului, se cere aprecierea calitativă a tendinței indicatorilor economici, prin marcarea uneia dintre variantele: ascendent, descendent, suficient, insuficient, normal, nemodificat, etc.

Prin prelucrarea datelor, se obține procentajul opiniilor exprimate pentru fiecare dintre variantele de răspuns, iar apoi se calculează soldul acestora, prin diferența dintre totalul opiniilor ce se exprimă pentru "ascendent" ("mai mult decât suficient") și totalul opiniilor care se exprimă pentru "descendent" ("insuficient"). Procentajul răspunsurilor care indică stabilitate sau normalitate în evoluția indicatorilor nu este luat în calculul acestui sold.

Pentru a asigura omogenitatea datelor, eșantionul de întreprinderi se menține pe timp de minimum 12 luni calendaristice.

Pentru agregarea datelor la nivel național se folosesc trei criterii de ponderare, și anume: cifra de afaceri, numărul de personal la data de 31 decembrie a anului anterior și numărul de personal în luna anterioară efectuării sondajului.

N o t ă

*Redactarea buletinului a fost finalizată la data de 20 octombrie 2004.
Agregarea și prelucrarea informațiilor furnizate de sucursalele Băncii Naționale
a României, redactarea și tehnoredactarea buletinului au fost realizate de
Direcția Studii și Publicații, tel. 021/312.43.75, fax 021/314.97.52.
Reproducerea publicației este interzisă, iar utilizarea datelor în diferite lucrări
este permisă numai cu indicarea sursei.
internet: <http://www.bnro.ro>*