



BANCA NAȚIONALĂ A ROMÂNIEI

# BULETIN DE CONJUNCTURĂ

Anul VII nr.84

Decembrie 2004

## *Cuprins*

<i>Tendințe generale</i>	- Evoluția principalilor indicatori în luna decembrie 2004 .....	2
<i>Evoluția producției</i>	- Trend ascendent al producției în industrie .....	3
<i>Stocuri</i>	- Continuarea tendinței descrescătoare a stocurilor de produse finite; restrângerea dificultăților de aprovizionare cu materii prime .....	6
<i>Factori care limitează producția</i>	- Cererea insuficientă – principalul factor de frânare a producției .....	7
<i>Utilizarea forței de muncă</i>	- Restrângerea personalului angajat .....	8
<i>Prețuri de producție</i>	- Evoluție ascendentă a prețurilor de producție.....	9
<i>Investiții</i>	- Estimări pozitive privind activitatea de investiții .....	10
<i>Profitabilitate</i>	- Îmbunătățirea ratei profitabilității.....	11
<i>Secțiune grafică – evoluții sectoriale</i> .....		12
<i>Precizări metodologice</i> .....		16

### *Evoluția principalilor indicatori în luna decembrie 2004*

Rezultatele sondajului de conjunctură aferente lunii decembrie indică o evoluție favorabilă a activității din industrie și construcții.

Volumul producției va consemna în continuare o dinamică pozitivă (soldul opiniilor<sup>1</sup>: +18 la sută). În opinia a 88 la sută dintre managerii intervievați, capacitățile de producție se vor situa la un nivel adecvat, fapt care sugerează o bună corelare între programul de producție și dotările existente. Gradul mediu de utilizare a capacităților de producție se va majora cu 4 puncte procentuale (80 la sută).

Stocurile de produse finite se vor situa și în luna decembrie pe o traiectorie descendentă, a cărei pantă va înregistra însă o posibilă atenuare, în condițiile reducerii la jumătate a soldului conjunctural (-10 la sută). Procesul de aprovizionare cu materii prime se va ameliora, evoluție sugerată de nivelul nul al soldului conjunctural aferent lunii analizate (comparativ cu -7 la sută în noiembrie). Peste 92 la sută dintre participanții la sondaj dispun de un nivel normal al stocurilor de materii prime.

Cererea insuficientă reprezintă principalul factor de limitare a procesului de producție (potrivit estimărilor a 26 la sută dintre respondenți). Pe pozițiile următoare se situează blocajul financiar, evoluția cursului de schimb, nivelul dobânzilor bancare și lipsa materiilor prime.

Piața muncii se va caracteriza în continuare prin restrângerea personalului angajat (sold conjunctural: -26 la sută). Aproximativ două treimi din numărul managerilor intervievați nu întrevăd modificări ale numărului de salariați.

Dinamica pozitivă a prețurilor de producție va înregistra, în luna analizată, o posibilă temperare, sugerată de reducerea soldului conjunctural la un sfert din valoarea aferentă lunii precedente (+6 la sută) – cel mai scăzut nivel din acest an. Circa 74 la sută dintre participanții la sondaj s-au pronunțat în sensul stabilității prețurilor.

Efortul investițional se va extinde în continuare, soldul pozitiv al opiniilor majorându-se la 41 de procente. Evoluții favorabile sunt estimate și în privința profitabilității, fiind însă posibilă o decelerare de ritm, în condițiile reducerii de 2,7 ori a soldului conjunctural comparativ cu luna noiembrie.

---

<sup>1</sup> Exprimă tendința indicatorului și se calculează ca diferență între ponderea opiniilor favorabile și cea a opiniilor nefavorabile.

### *Trend crescător al producției în industrie*

În luna decembrie 2004, volumul comenzilor se va plasa în continuare pe o pantă ascendentă, fiind însă posibilă o atenuare de ritm. Această evoluție este sugerată de reducerea cu 12 puncte procentuale a soldului conjunctural (până la +20 de procente), în condițiile diminuării ponderii estimărilor pozitive (cu 10 puncte procentuale; 35 la sută) și ale creșterii celei aferente anticipațiilor negative (cu 3 puncte procentuale; 15 la sută).

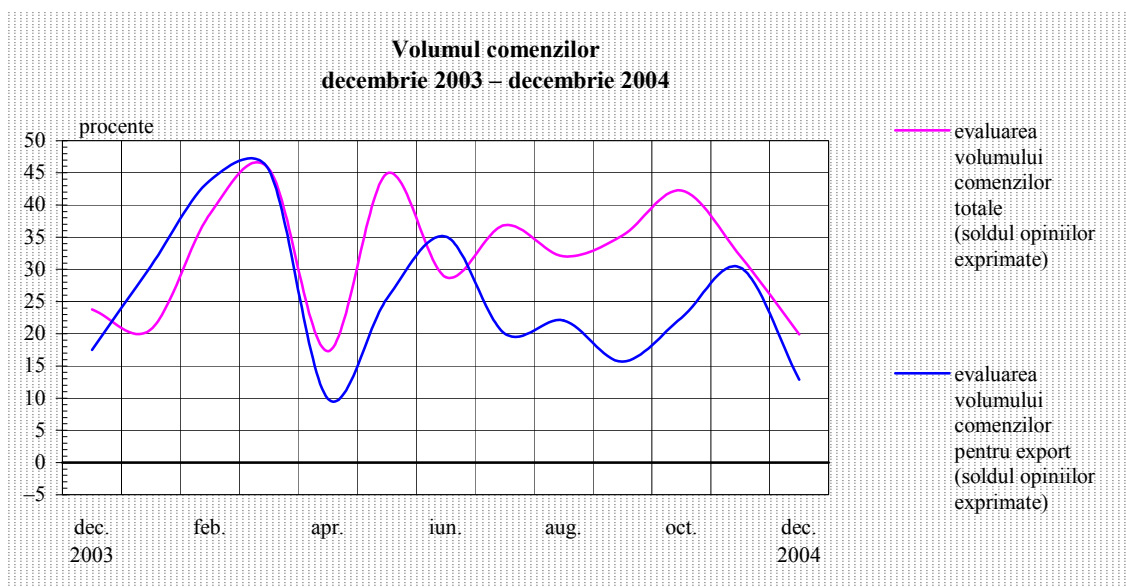
<b>Evoluții</b>	<b>Nov. 2004</b>	<b>Dec. 2004</b>
Producția	↗	↗
Comenzi noi - total, din care:	↗	↗
Comenzi noi pentru export	↗	↗
Gradul de utilizare a capacităților de producție	76%	80%

Portofoliul de comenzi va consemna o majorare îndeosebi în ramurile: mijloace ale tehnicii de calcul și de birou, echipamente, aparate de radio și televiziune, aparatură și instrumente medicale, de precizie, optică și ceasornicărie; edituri, poligrafie și reproducerea înregistrărilor pe suport; industria extractivă (solduri pozitive cuprinse între 69 și 100 la sută). În situația opusă se vor găsi mai ales întreprinderi din industria de prelucrare a petrolului, cocsificare a cărbunelui și tratare a combustibililor nucleari, industria materialelor de construcții, a sticlei și porțelanului, precum și din sectorul construcțiilor (solduri conjuncturale de -10 până la -13 la sută).

O evoluție similară este preconizată în ceea ce privește volumul comenzilor pentru export. Reducerea de 2,4 ori a soldului opiniilor (+13 la sută) s-a datorat restrângerii cu 16 puncte procentuale a aprecierilor favorabile (pondere a răspunsurilor de 23 la sută) și creșterii cu 2 puncte procentuale a proporției estimărilor negative (10 procente). De remarcat este depășirea, pentru prima oară în acest an, a pragului de 50 la sută în privința numărului de respondenți care nu întrevăd modificări ale portofoliului de comenzi în luna analizată.

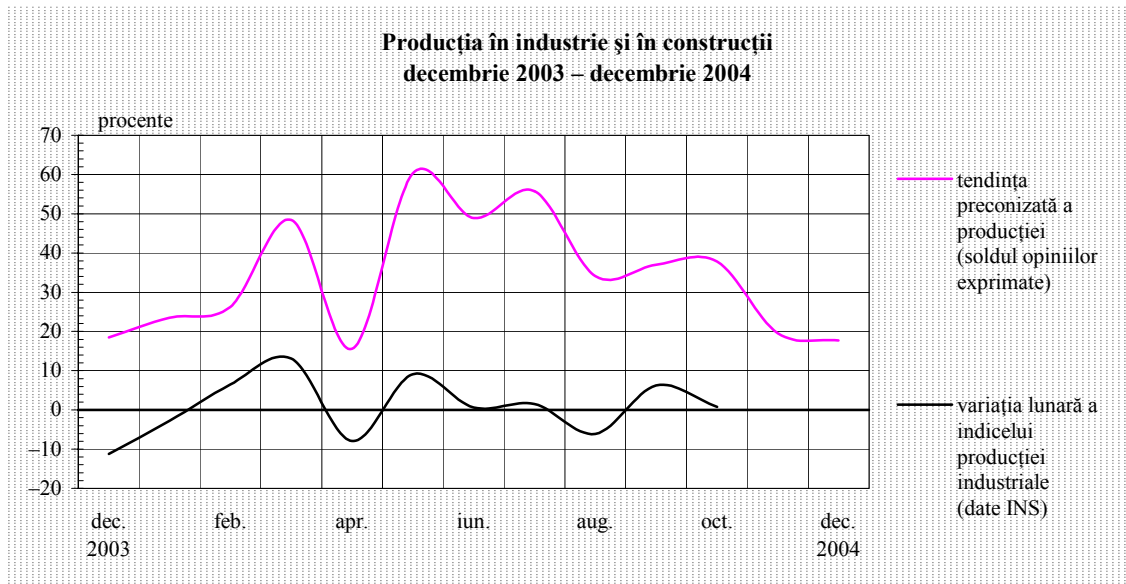
În structură, ramurile indicate anterior drept cele mai dinamice în privința volumului total de comenzi au o perspectivă favorabilă și în privința comenzilor pentru export (solduri situate între +51 și +100 la sută). Diminuări de portofoliu sunt mai probabile în industria de prelucrare a petrolului, cocsificare a cărbunelui și tratare a combustibililor nucleari (sold conjunctural: -30 la sută).

*Creșterea  
portofoliului  
de comenzi*



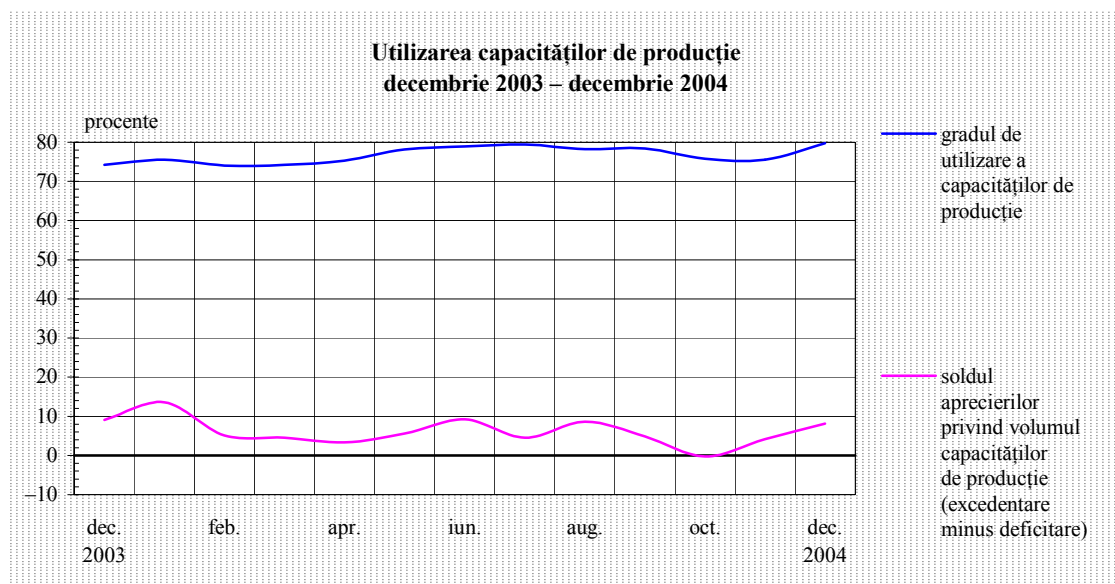
În luna decembrie, producția își va continua trendul ascendent (sold conjunctural: +18 la sută). Ca urmare a reducerii ponderii răspunsurilor pozitive și negative (cu 7 și respectiv 5 puncte procentuale), numărul managerilor care estimează un volum constant al producției reprezintă aproape jumătate din total.

*Evoluție  
ascendentă a  
producției*



Rezultate superioare sunt anticipate în principal în producția de mijloace ale tehnicii de calcul și de birou, echipamente, aparate de radio și televiziune, aparatură și instrumente medicale, de precizie, optică și ceasornicărie; edituri, poligrafie și reproducerea înregistrărilor pe suporturi; industria extractivă; industria metalurgică, a construcțiilor metalice și a produselor din metal (soldurile conjuncturale variază între +50 și +100 la sută). Diminuări de producție sunt preconizate îndeosebi în industria mijloacelor de transport (sold al opiniilor: -44 la sută), dar și în industria materialelor de construcții, a sticlei și porțelanului și în activitatea de construcții (solduri conjuncturale: -14 și respectiv -12 procente).

Pe ansamblul activității industriale și de construcții, gradul mediu de utilizare a capacităților de producție se va majora cu 4 puncte procentuale față de luna anterioară (80 la sută). Acest indicator va atinge niveluri de peste 85 de procente în ramurile: edituri, poligrafie și reproducerea înregistrărilor pe suporturi; metalurgie, construcții metalice și produse din metal; industria extractivă; industria textilă, confecții, pielărie și încălțăminte (până la 89 la sută).



*Grad satisfăcător de utilizare a capacităților de producție*

Creșterea cu 5 puncte procentuale a ponderii răspunsurilor care indică un nivel satisfăcător al capacităților de producție (88 la sută) sugerează o mai bună corelare între programul de producție și capacitățile de care dispun întreprinderile industriale și de construcții. Reducerea ponderii aferente opiniilor de tip *insuficient* (cu 4 puncte procentuale) s-a reflectat în dublarea soldului conjunctural (+8 la sută). Performanțele cele mai semnificative în privința corelației producție-capacități sunt localizate la nivelul ramurilor: mijloace ale tehnicii de calcul și de birou, echipamente, aparate de radio și televiziune, aparatură și instrumente medicale, de precizie, optică și ceasornicărie; industria extractivă; prelucrarea petrolului, cocsificarea cărbunelui și tratarea combustibililor nucleari; metalurgie, construcții metalice și produse din metal (ponderi cuprinse între 94 și 100 la sută). Capacități excedentare sunt prevăzute îndeosebi în industria de mașini și echipamente, echipamente și aparate electrice; industria mijloacelor de transport; producția, transportul și distribuția energiei, gazelor și apei calde (solduri pozitive cuprinse între 20 și 32 la sută). Activitatea de *edituri, poligrafie și reproducerea înregistrărilor pe suporturi* continuă să dispună de un nivel insuficient al capacităților de producție (sold conjunctural: -94 la sută).

Stocuri

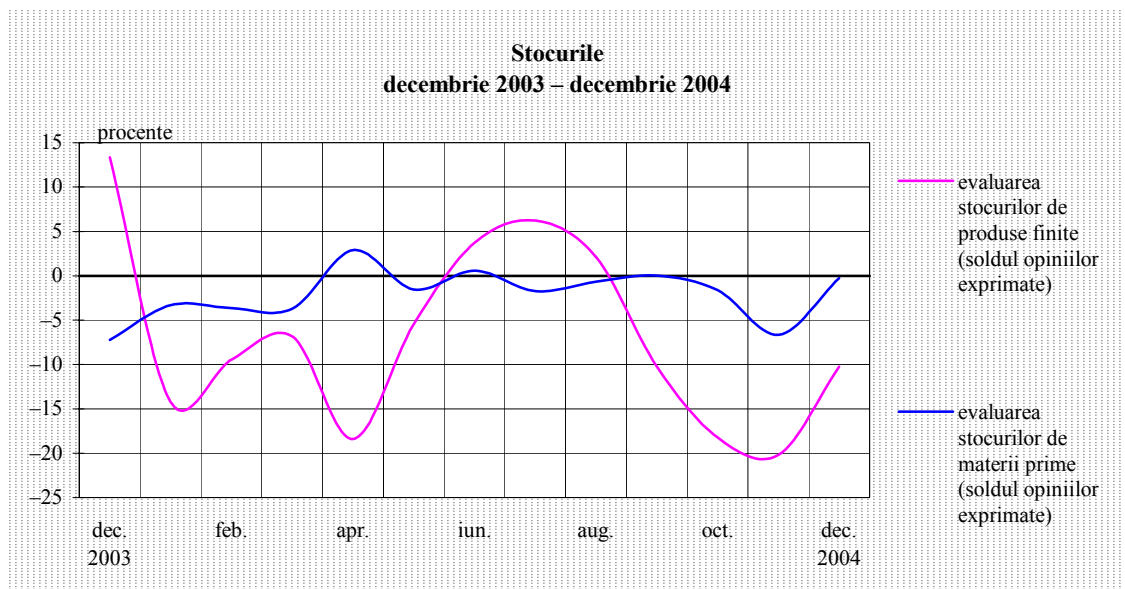
*Continuarea tendinței descrescătoare a stocurilor de produse finite;  
restrângerea dificultăților de aprovizionare cu materii prime*

Procesul de absorbție a stocurilor de produse finite va continua în luna decembrie, fapt sugerat de menținerea soldului conjunctural în spectrul negativ (-10 la sută). Reducerea la jumătate a acestuia față de luna precedentă (în condițiile în care numai 21 la sută dintre respondenți au estimat diminuări de stocuri, comparativ cu 31 la sută în luna noiembrie), indică o posibilă temperare a procesului menționat.

Evoluții	Nov. 2004	Dec. 2004
Stocurile de produse finite	↘	↘
Stocurile de materii prime	↘	↘

Trendul descendent al stocurilor de produse finite va fi mai pregnant în ramurile: mijloace ale tehnicii de calcul și de birou, echipamente, aparate de radio și televiziune, aparatură și instrumente medicale, de precizie, optică și ceasornicărie; mijloace de transport; prelucrarea petrolului, cocsificarea cărbunelui și tratarea combustibililor nucleari (soldurile variază între -30 și -68 la sută). Acumulări de stocuri sunt preconizate mai ales în ramura de producție, transport și distribuție a energiei, gazelor și apei calde, precum și în industria extractivă – evoluție considerată normală pentru perioada de iarnă (solduri pozitive de 44 și respectiv 16 la sută).

Absorbție a  
stocurilor de  
produse finite



Pentru luna decembrie se estimează o atenuare a dificultăților de aprovizionare cu materii prime a întreprinderilor din industrie și construcții, în condițiile în care soldul conjunctural aferent este egal cu zero (-7 la sută în noiembrie). Acest rezultat este efectul reducerii cu 5 puncte

procentuale a ponderii răspunsurilor care indică un nivel insuficient al stocurilor de materii prime, dar și al creșterii cu 1 punct procentual a celei aferente răspunsurilor *peste normal*.

Stocuri de materii prime situate sub cota normală sunt preconizate mai ales în industria textilă, de confecții, pielărie și încălțăminte (sold conjunctural: -16 la sută), în timp ce niveluri excedentare se vor înregistra îndeosebi în ramurile: edituri, poligrafie și reproducerea înregistrărilor pe suporti (+94 la sută); mijloace ale tehnicii de calcul și de birou, echipamente, aparate de radio și televiziune, aparatură și instrumente medicale, de precizie, optică și ceasornicărie (+68 la sută).

*Factori care  
limitează  
producția*

### ***Cererea insuficientă - principalul factor de frânare a producției***

În opinia a 26 la sută dintre managerii intervievați, insuficiența cererii reprezintă principala constrângere a procesului de producție în luna decembrie. Influența acestui factor este resimțită în continuare de toate întreprinderile din industria producătoare de mijloace ale tehnicii de calcul și de birou, echipamente, aparate de radio și televiziune, aparatură și instrumente medicale, de precizie, optică și ceasornicărie, dar și de unii agenți economici din industria de prelucrare a petrolului, cocsificare a cărbunelui și tratare a combustibililor nucleari (45 la sută) și din industria textilă, de confecții, pielărie și încălțăminte (41 la sută).

Influența negativă exercitată de blocajul financiar asupra bunei desfășurări a activității din industrie și construcții este semnalată de aproximativ o cincime din numărul participanților la sondaj. Acest factor afectează întreaga ramură producătoare de mijloace ale tehnicii de calcul și de birou, echipamente, aparate de radio și televiziune, aparatură și instrumente medicale, de precizie, optică și ceasornicărie. Blocajul financiar este frecvent menționat și de întreprinderile din industria chimică, a prelucrării cauciucului și a maselor plastice (65 la sută), din industria de mașini și echipamente, echipamente și aparate electrice și din industria textilă, de confecții, pielărie și încălțăminte (aproximativ o treime din numărul respondenților în fiecare caz). În sectorul construcțiilor, blocajul financiar constituie principalul element de perturbare a procesului de producție (potrivit estimărilor a 45 la sută dintre managerii intervievați).

Similar lunii anterioare, influența nefavorabilă a evoluției cursului de schimb este invocată de 14 la sută dintre respondenți, cea mai afectată fiind industria chimică, a prelucrării cauciucului și a maselor plastice (68 la sută din numărul total) și, în măsură mai mică, industria textilă, de confecții, pielărie și încălțăminte (41 la sută) și industria de prelucrare a lemnului, celuloză, hârtie și mobilier (32 la sută).

Un alt factor de restrângere a activității de producție este nivelul ridicat al dobânzilor practicate de băncile comerciale, potrivit anticipărilor a 13 la sută dintre agenții economici. Acțiunea acestuia este mai consistentă în industria chimică, a prelucrării cauciucului și a maselor plastice, industria de prelucrare a petrolului, cocsificare a cărbunelui și tratare a combustibililor nucleari, dar și în sectorul construcțiilor (ponderile sunt cuprinse între 26 și 46 la sută).

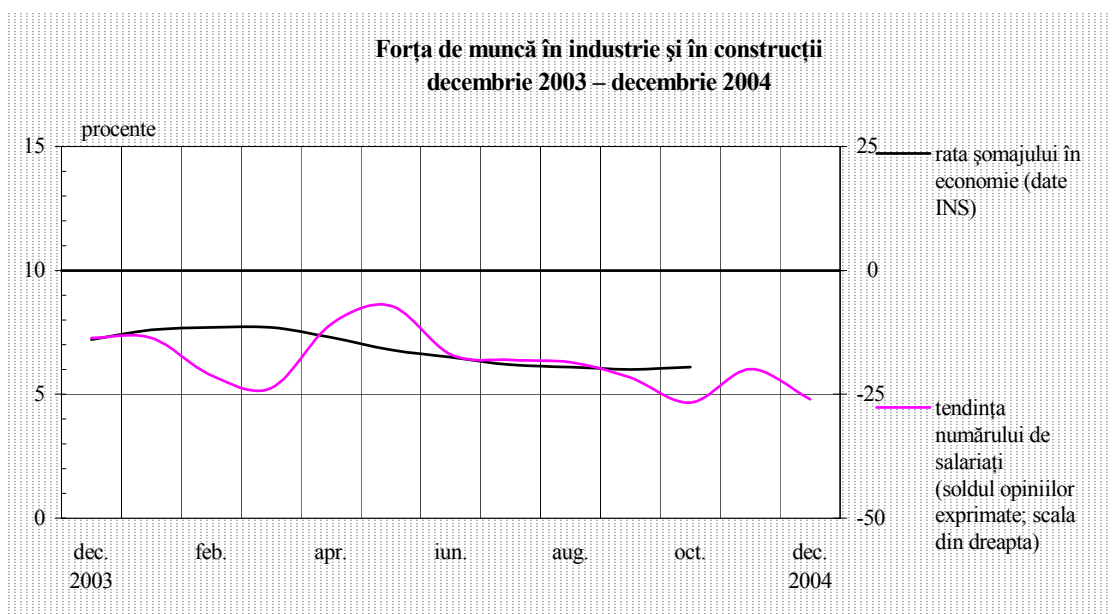
Progresele anticipate pentru luna decembrie pe linia aprovizionării cu materii prime sunt confirmate de coborârea la numai 5 procente a proporției respondenților care menționează acest factor printre cauzele de limitare a producției (în condițiile în care pe parcursul anului ponderile au variat între 12 și 27 la sută). Disfuncționalități de această natură sunt semnalate de 68 la sută dintre producătorii de mijloace ale tehnicii de calcul și de birou, echipamente, aparate de radio și televiziune, aparatură și instrumente medicale, de precizie, optică și ceasornicărie, dar și de o serie de întreprinderi de prelucrare a lemnului, celuloză, hârtie și mobilier și de producere a mașinilor, echipamentelor și aparatelor electrice (ponderi de 25 și respectiv 15 la sută).

Utilizarea  
forței de muncă

### Restrângerea personalului angajat

Tendința descendentă a numărului de salariați se va menține și în luna decembrie, fapt semnalat de valoarea negativă a soldului conjunctural (-26 la sută), a cărei deteriorare, cu 6 puncte procentuale, a fost generată atât de reducerea la mai puțin de jumătate a ponderii estimărilor pozitive (+2 la sută, cel mai scăzut nivel înregistrat în anul curent), cât și de majorarea cu 4 puncte procentuale a ponderii estimărilor privind efectuarea de disponibilizări (28 la sută). Două treimi din numărul managerilor intervievați nu vor opera modificări de personal. Diminuarea personalului angajat este preconizată pentru întreaga activitate industrială și de construcții, cu precădere în industria de prelucrare a petrolului, cocsificare a cărbunelui și tratare a combustibililor nucleari; industria producătoare de mijloace ale tehnicii de calcul și de birou, echipamente, aparate de radio și televiziune, aparatură și instrumente medicale, de precizie, optică și ceasornicărie; industria extractivă; industria materialelor de construcții, a sticlei și porțelanului (solduri conjuncturale cuprinse între -43 la sută și -74 la sută).

Tendință de  
scădere a  
personalului  
angajat

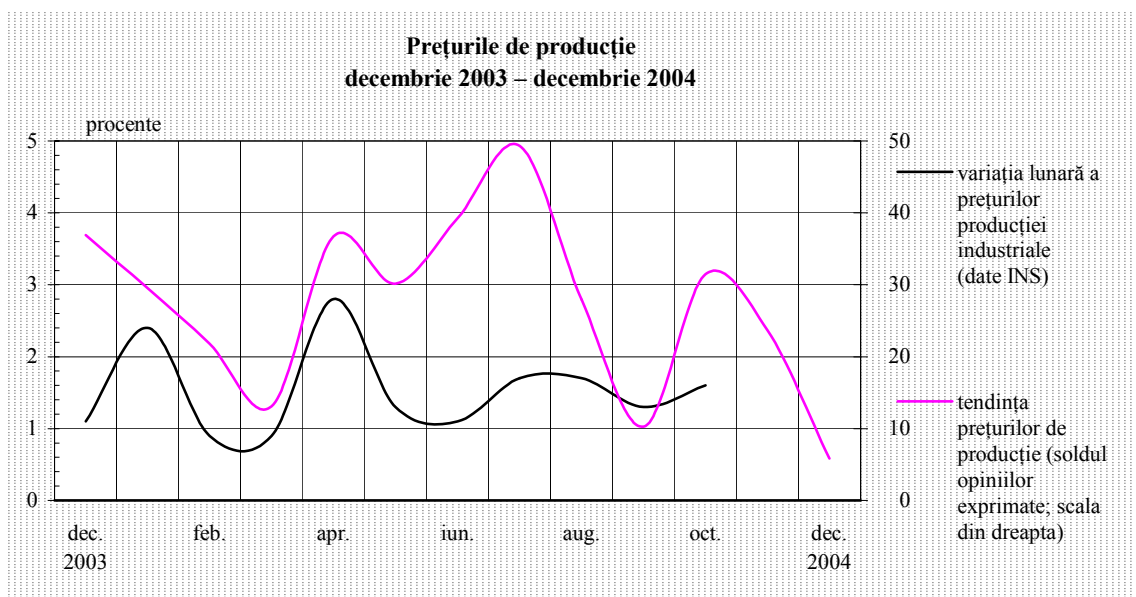




### *Evoluție ascendentă a prețurilor de producție*

Pentru luna decembrie se anticipează menținerea dinamicii pozitive a prețurilor de producție, fiind posibilă o atenuare a ritmului, sugerată de reducerea soldului conjunktural (+6 la sută) la un sfert din valoarea consemnată în luna noiembrie. Coborârea acestui sold la cel mai scăzut nivel din anul curent a fost determinată, pe de o parte, de diminuarea cu 13 puncte procentuale a ponderii estimărilor referitoare la majorarea prețurilor (16 la sută), iar pe de altă parte de creșterea cu 4 puncte procentuale a celei aferente semnalelor de scădere (10 la sută). Stabilitatea prețurilor de producție este estimată de 74 la sută dintre participanții la sondaj.

Creșteri de preț sunt preconizate în principal în industria de mijloace ale tehnicii de calcul și de birou, echipamente, aparate de radio și televiziune, aparatură și instrumente medicale, de precizie, optică și ceasornicărie, dar și în industria metalurgică (solduri pozitive de 68 la sută și respectiv 45 la sută). O opinie similară se observă și în sectorul construcțiilor (sold conjunktural: +24 la sută). Estimări în sensul reducerii prețurilor de producție sunt formulate îndeosebi de respondenții din industria chimică, de prelucrare a cauciucului și a maselor plastice și din industria mijloacelor de transport (în fiecare caz soldul conjunktural este egal cu -41 la sută), dar și de unități din industria materialelor de construcții, a sticlei și porțelanului și din industria de prelucrare a lemnului, celuloză, hârtie și mobilier (solduri de -12 la sută și respectiv -8 la sută). Un nivel constant al prețurilor este anticipat de toate întreprinderile din ramurile: edituri, poligrafie și reproducerea înregistrărilor pe suporturi; prelucrarea petrolului, cocsificarea cărbunelui și tratarea combustibililor nucleari; industria extractivă.



*Creștere a  
prețurilor de  
producție*

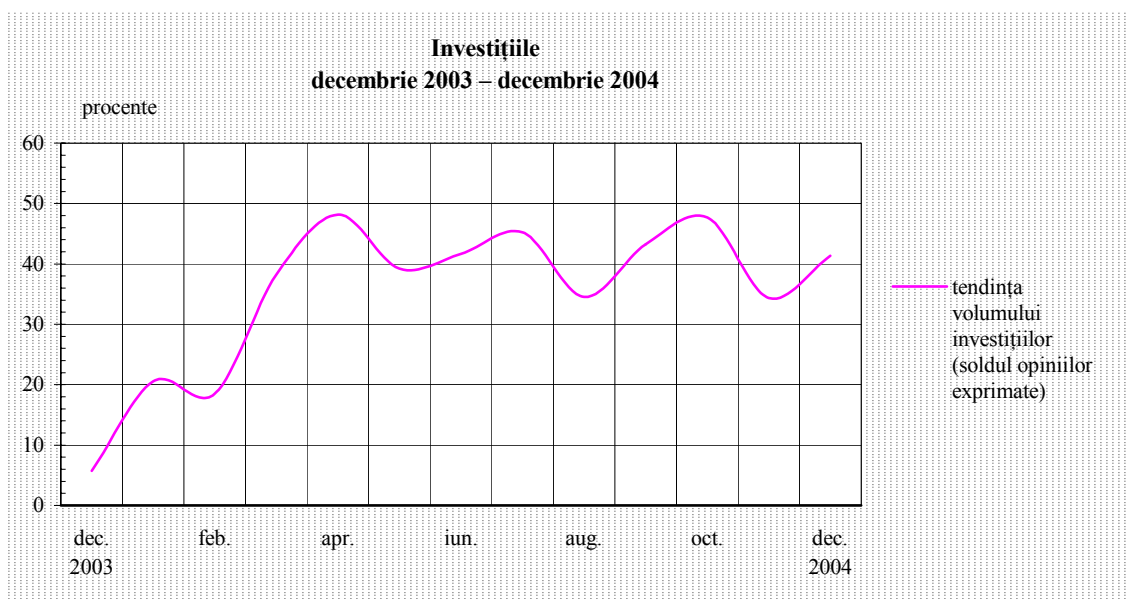
Investiții

*Estimări pozitive privind activitatea de investiții*

Investițiile se vor plasa și în luna decembrie pe o traiectorie ascendentă. Creșterea cu 7 puncte procentuale (+41 la sută) a soldului conjunctural este consecința majorării până la 45 la sută a ponderii răspunsurilor favorabile. Efortul investițional se va menține neschimbat în opinia a 48 la sută dintre managerii intervievați.

Acumulări de capital mai consistente sunt preconizate în ramurile: prelucrarea petrolului, cocsificarea cărbunelui și tratarea combustibililor nucleari; extractivă; metalurgie, construcții metalice și produse din metal (sold al opiniilor cuprins între +52 la sută și +96 la sută). Investiții mai restrânse sunt estimate în industria producătoare de mijloace ale tehnicii de calcul și de birou, echipamente, aparate de radio și televiziune, aparatură și instrumente medicale, de precizie, optică și ceasornicărie (sold conjunctural: -68 la sută).

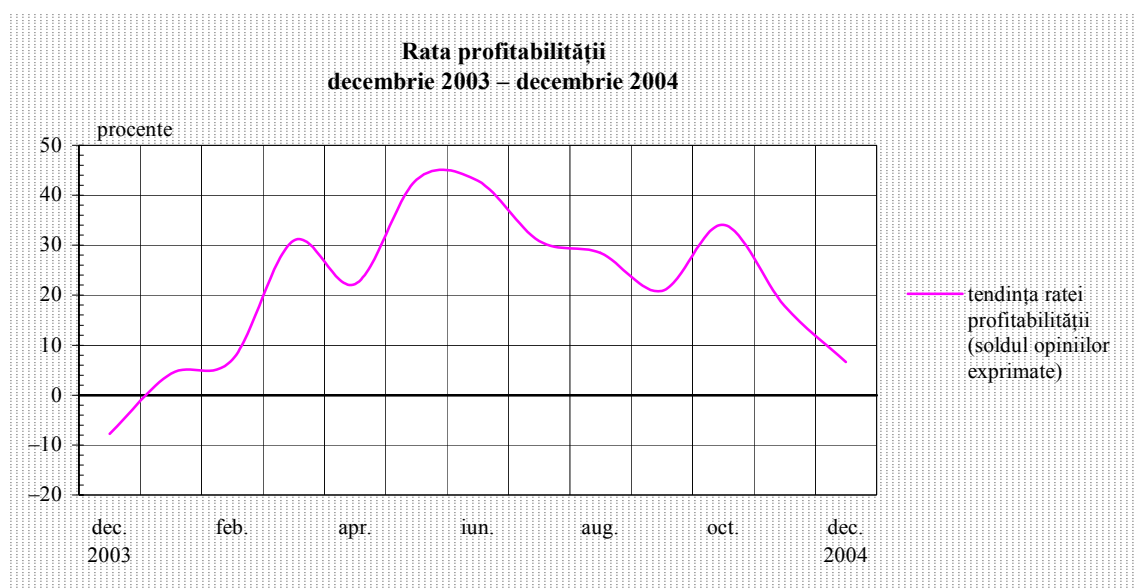
*Extindere a  
activității de  
investiții*



### Îmbunătățirea ratei profitabilității

Așteptările pozitive în privința ratei profitabilității în activitatea de industrie și construcții vor consemna o posibilă temperare, sugerată de reducerea și în luna decembrie a soldului conjunctural (+7 la sută, față de +18 la sută în noiembrie). Acest rezultat este consecința diminuării cu 10 puncte procentuale a ponderii răspunsurilor favorabile, concomitent cu majorarea ponderii opiniilor negative (10 la sută). Un procent de 67 la sută dintre respondenți apreciază un nivel constant al ratei profitabilității.

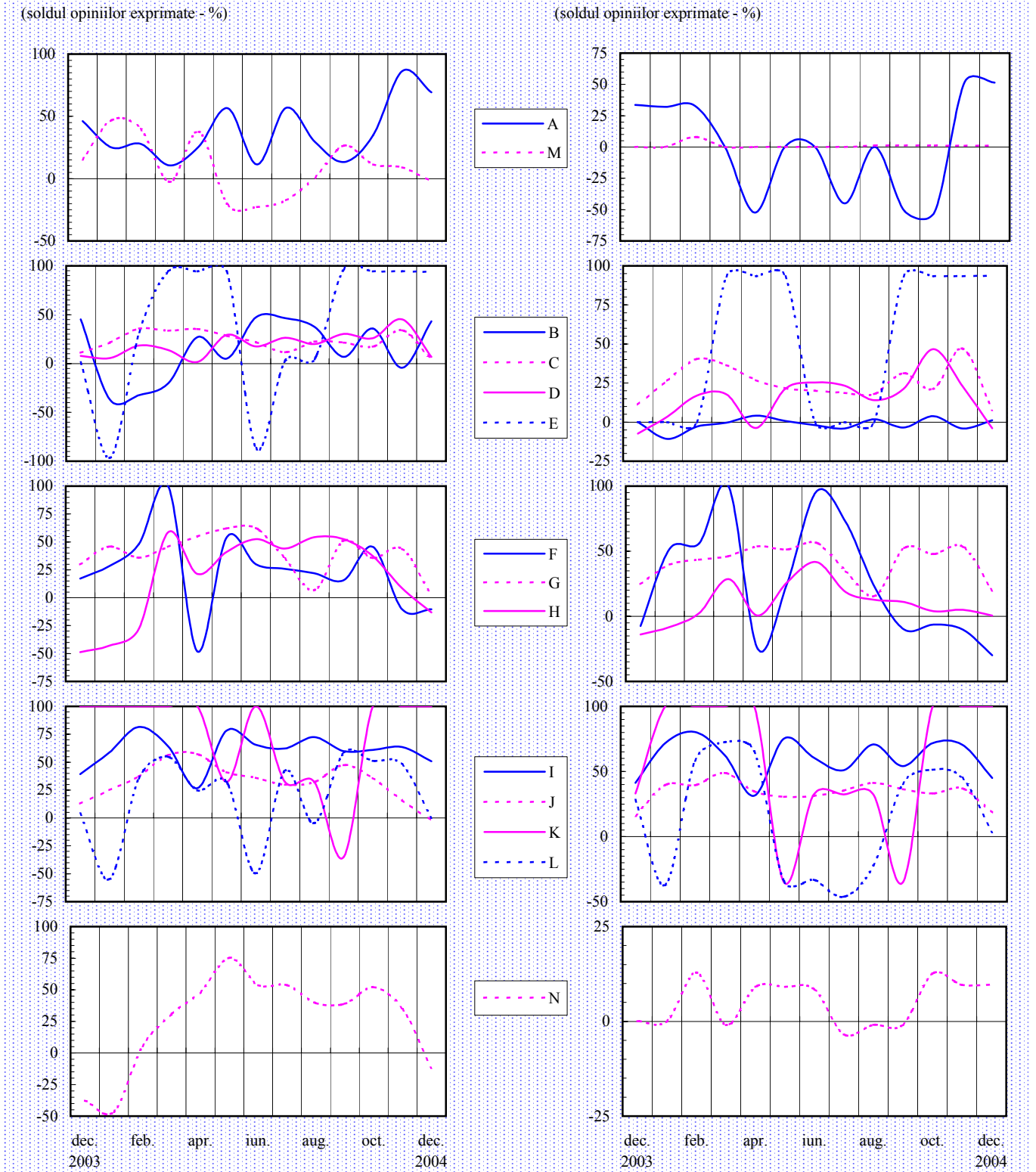
Rezultate pozitive se prevăd în principal în ramura *edituri, poligrafie și reproducerea înregistrărilor pe suporturi* (sold conjunctural: +91 la sută) și, într-o măsură mai mică, în activitatea de producție, transport și distribuție a energiei, gazelor și apei calde și în industria de prelucrare a petrolului, cocsificare a cărbunelui și tratare a combustibililor nucleari (solduri egale cu +27 și respectiv +22 de procente). Reduceri ale ratei profitabilității sunt preconizate îndeosebi în industria producătoare de mijloace ale tehnicii de calcul și de birou, echipamente, aparate de radio și televiziune, aparatură și instrumente medicale, de precizie, optică și ceasornicărie (sold al opiniilor: -68 la sută).



*Ritm pozitiv de creștere a ratei profitabilității*

*Evaluarea volumului comenzilor totale*

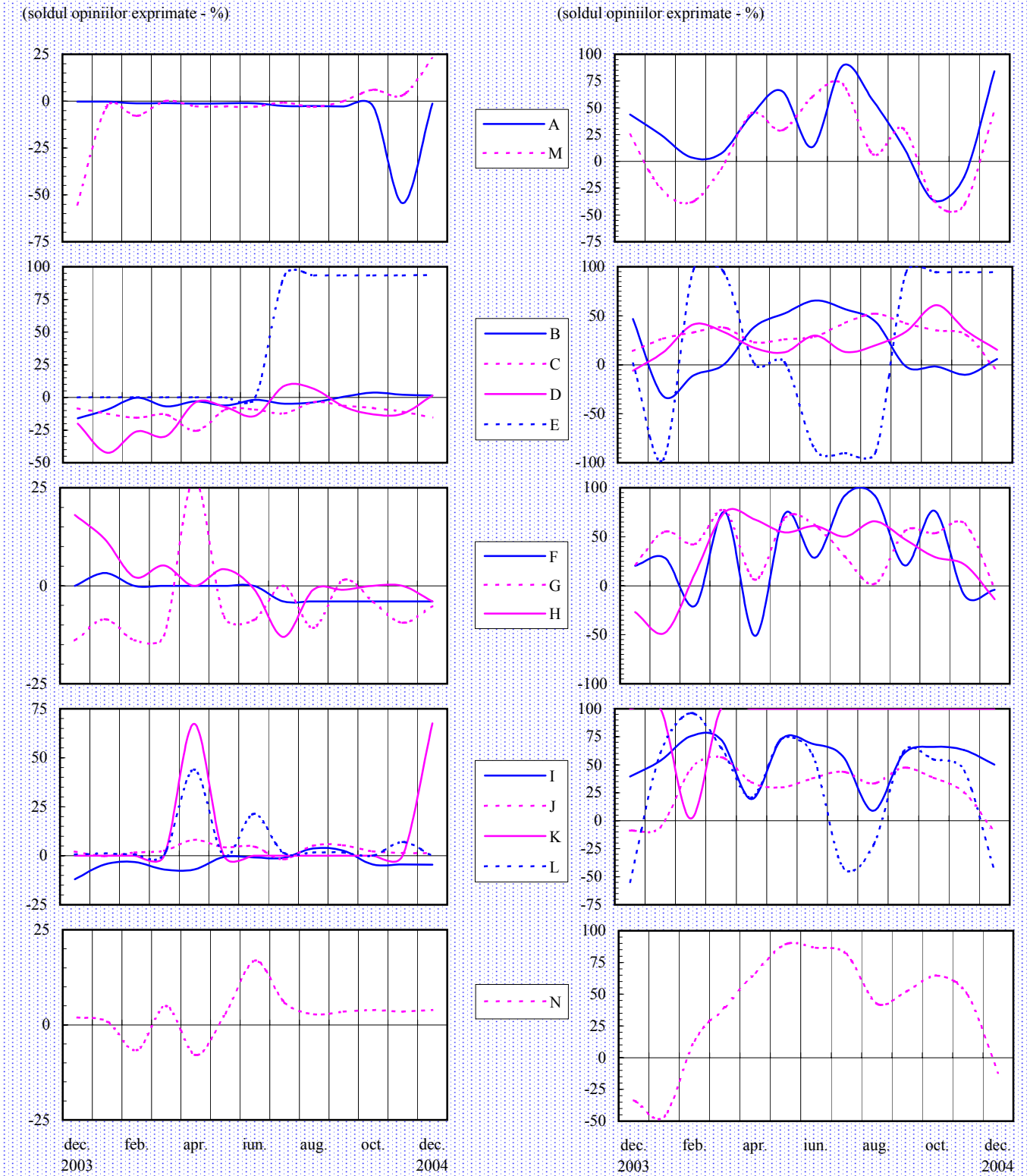
*Evaluarea volumului comenzilor pentru export*



**Notă:** Literele care apar în cadrul legendelor corespund diverselor ramuri (vezi pagina 16).

*Evaluarea stocurilor de materii prime*

*Tendința preconizată a producției*

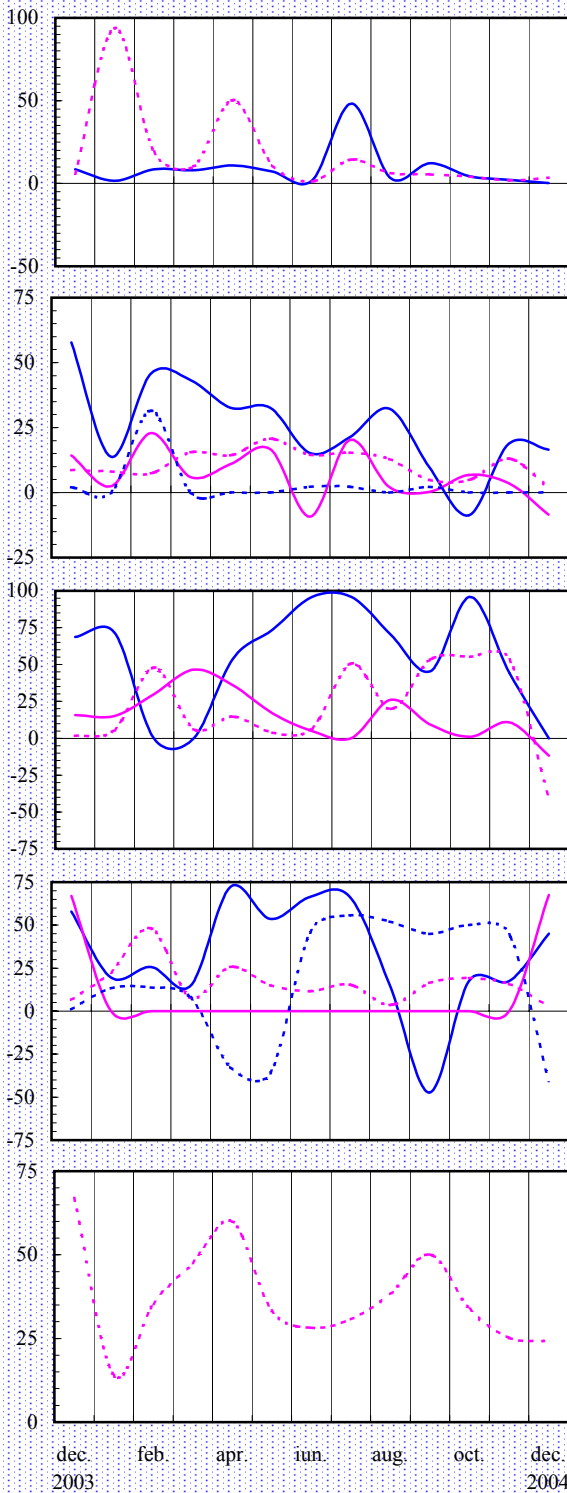


**Notă:** Literele care apar în cadrul legendelor corespund diverselor ramuri (vezi pagina 16).

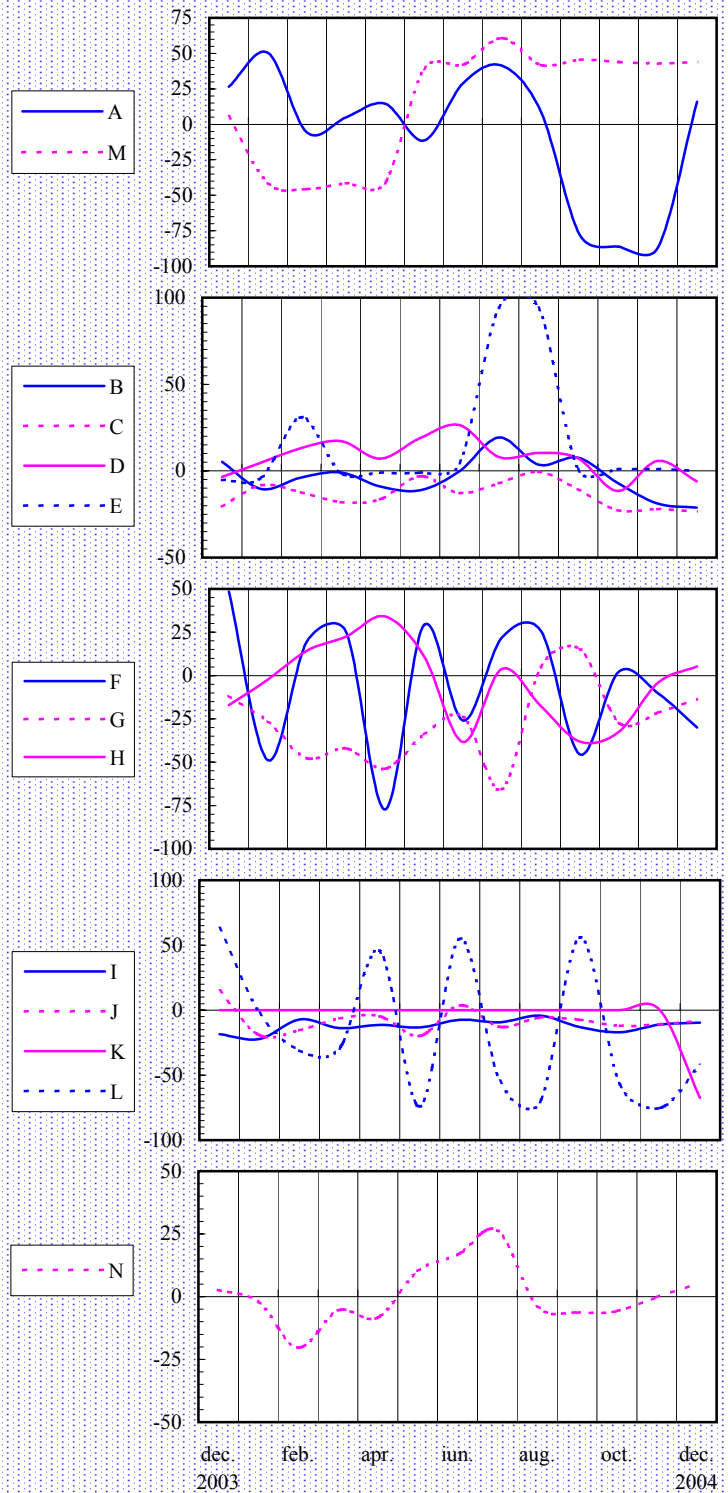
**Tendința prețurilor de producție**

**Evaluarea stocurilor de produse finite**

(soldul opiniilor exprimate - %)



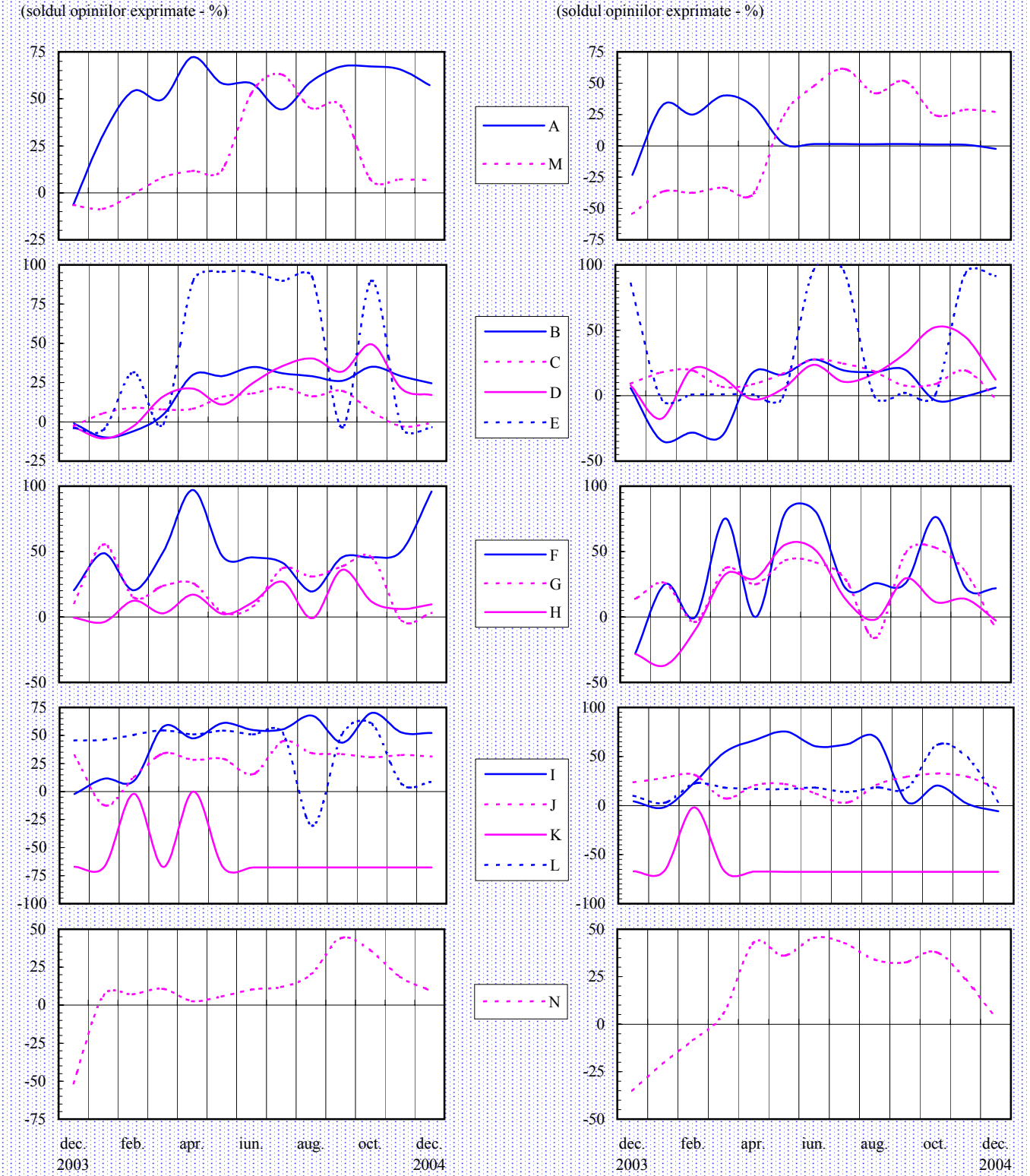
(soldul opiniilor exprimate - %)



**Notă:** Literele care apar în cadrul legendelor corespund diverselor ramuri (vezi pagina 16).

**Evaluarea investițiilor**

**Evaluarea ratei profitabilității**



**Notă:** Literele care apar în cadrul legendelor corespund diverselor ramuri (vezi pagina 16).

*Precizări metodologice*

Sondajul de conjunctură se desfășoară cu sprijinul sucursalelor Băncii Naționale a României și cuprinde un eșantion național de peste 380 unități industriale și de construcții, selectate astfel încât să fie reprezentative pentru economia județelor și, de preferință, să fie diferite ca dimensiune și profil.

Întreprinderile cuprinse în eșantion fac parte din următoarele ramuri:

- A - extracția și prepararea cărbunelui; extracția petrolului și gazelor naturale; extracția și prepararea minereurilor metalifere; alte activități extractive;
- B - alimentară și băuturi; produse din tutun;
- C - textilă și produse textile; confecții din textile, blănuri și piele; pielărie și încălțăminte;
- D - prelucrarea lemnului; celuloză, hârtie și carton; mobilier;
- E - edituri, poligrafie și reproducerea înregistrărilor pe suport;
- F - prelucrarea petrolului, cocsificarea cărbunelui și tratarea combustibililor nucleari;
- G - chimie și fibre sintetice și artificiale; prelucrarea cauciucului și a maselor plastice;
- H - materiale de construcții; industria sticlei, porțelanului și faianței;
- I - metalurgie; construcții metalice și produse din metal;
- J - mașini și echipamente; echipamente și aparate electrice;
- K - mijloace ale tehnicii de calcul și de birou; echipamente, aparate de radio, televiziune și comunicații; aparatură și instrumente medicale, de precizie, optică și ceasornicărie;
- L - mijloace de transport;
- M - producția, transportul și distribuția de energie electrică și termică, gaze și apă caldă;
- N - construcții.

Sondajul efectuat asigură respectarea principiului statistic al confidențialității datelor individuale.

Pentru completarea răspunsurilor la întrebările chestionarului, se cere aprecierea calitativă a tendinței indicatorilor economici, prin marcarea uneia dintre variantele: ascendent, descendent, suficient, insuficient, normal, nemodificat, etc.

Prin prelucrarea datelor, se obține procentajul opiniilor exprimate pentru fiecare dintre variantele de răspuns, iar apoi se calculează soldul acestora, prin diferența dintre totalul opiniilor ce se exprimă pentru "ascendent" ("mai mult decât suficient") și totalul opiniilor care se exprimă pentru "descendent" ("insuficient"). Procentajul răspunsurilor care indică stabilitate sau normalitate în evoluția indicatorilor nu este luat în calculul acestui sold.

Pentru a asigura omogenitatea datelor, eșantionul de întreprinderi se menține pe timp de minimum 12 luni calendaristice.

Pentru agregarea datelor la nivel național se folosesc trei criterii de ponderare, și anume: cifra de afaceri, numărul de personal la data de 31 decembrie a anului anterior și numărul de personal în luna anterioară efectuării sondajului.

**N o t ă**

*Redactarea buletinului a fost finalizată la data de 17 decembrie 2004.  
Agregarea și prelucrarea informațiilor furnizate de sucursalele Băncii Naționale  
a României, redactarea și tehnoredactarea buletinului au fost realizate de  
Direcția Studii și Publicații, tel. 021/312.43.75, fax 021/314.97.52.  
Reproducerea publicației este interzisă, iar utilizarea datelor în diferite lucrări  
este permisă numai cu indicarea sursei.  
internet: <http://www.bnro.ro>*