



BANCA NAȚIONALĂ A ROMÂNIEI

BULETIN DE CONJUNCTURĂ

Anul IX nr.100

Aprilie 2006

Cuprins

<i>Tendințe generale</i>	- Evoluție mixtă a principalilor indicatori în luna aprilie 2006	2
<i>Evoluția producției</i>	- Posibilă temperare a dinamicii producției	3
<i>Stocuri</i>	- Ușoară absorbție a stocurilor de produse finite; aprovizionare normală cu materii prime	6
<i>Factori care frânează producția</i>	- Cererea insuficientă – principala cauză de limitare a producției	7
<i>Utilizarea forței de muncă</i>	- Accentuarea tendinței descendente a forței de muncă	8
<i>Prețuri de producție</i>	- Intensificarea ritmului prețurilor de producție.....	9
<i>Investiții</i>	- Evoluție ascendentă a investițiilor	10
<i>Profitabilitate</i>	- Dinamică superioară a ratei profitabilității	11
<i>Secțiune grafică – evoluții sectoriale</i>		12
<i>Precizări metodologice</i>		16

*Tendențe
generale*

Evoluție mixtă a principalilor indicatori în luna aprilie 2006

Rezultatele sondajului de conjunctură realizat de BNR pentru luna aprilie sugerează evoluții divergente ale principalilor indicatori ai activității din industrie și construcții.

Volumul producției și al comenzilor se va plasa în continuare pe un trend ascendent, însă o intensificare a ritmului de creștere comparativ cu intervalul anterior este puțin probabilă, în condițiile în care soldurile conjuncturale¹ corespunzătoare (+27 la sută și respectiv +23 la sută) au suferit reduceri de 1,7 ori în ambele cazuri.

Aprovizionarea cu materii prime se va desfășura în condiții normale (potrivit estimărilor a 89 la sută dintre respondenți), în timp ce stocurile de produse finite vor consemna și în luna aprilie o ușoară absorbție, având în vedere menținerea soldului conjunctural în spectrul negativ de valori (-4 la sută).

Similar perioadei anterioare, activitatea de producție va fi afectată în principal de insuficiența cererii (în opinia a 26 la sută dintre respondenți), dar va resimți și influența negativă exercitată de blocajul financiar, evoluția cursului de schimb, nivelul ridicat al ratelor dobânzilor bancare, lipsa materiilor prime.

Piața muncii va cunoaște o posibilă intensificare a procesului de reducere a numărului de salariați din industrie și construcții, sugerată de deteriorarea substanțială a soldului conjunctural comparativ cu intervalul anterior (de la -2 la -15 la sută). În aproximativ două treimi din numărul companiilor analizate nu se vor opera modificări de personal.

Prețurile de producție își vor accelera probabil rata de creștere, dată fiind majorarea de aproape 4 ori a soldului conjunctural pozitiv (19 la sută).

Activitatea investițională va continua să se extindă, însă nu se întrevide o dinamizare a acestui proces (sold conjunctural: +30 la sută, față de +22 la sută în luna martie). Se anticipează în schimb o ameliorare a ratei profitabilității, soldul opiniilor înregistrând un salt semnificativ (de la -1 la sută la +12 la sută).

¹ Exprimă tendința indicatorului și se calculează ca diferență între ponderea opiniilor favorabile și cea a opiniilor nefavorabile.

Posibilă temperare a dinamicii producției

În luna aprilie, volumul total al comenzilor adresate companiilor industriale și de construcții se va plasa în continuare pe un trend crescător, dar o intensificare de ritm este improbabilă. Soldul conjunctural pozitiv (+23 la sută) s-a micșorat cu 16,8 puncte procentuale față de intervalul precedent, în principal ca urmare a triplării ponderii aferente opiniilor pesimiste (20 la sută), dar și a scăderii cu 4 puncte procentuale a ponderii corespunzătoare celeilalte variante extreme de răspuns (43 la sută). Circa 36 la sută dintre respondenți nu întrevăd modificări ale indicatorului analizat.

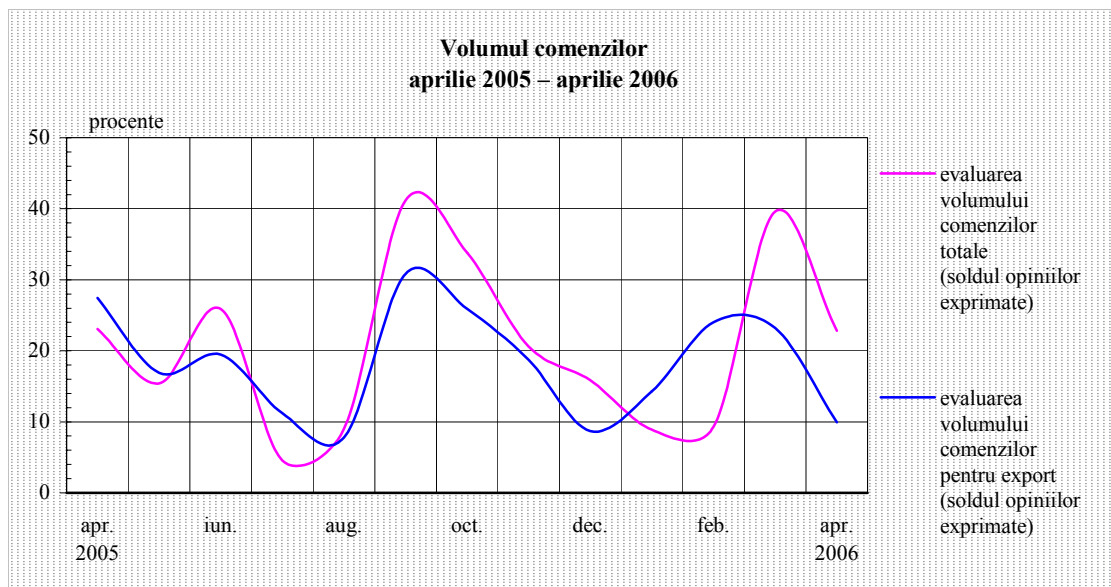
Evoluții	Mar. 2006	Apr. 2006
Producția	↗	↗
Comenzi noi - total, din care:	↗	↗
Comenzi noi pentru export	↗	↗
Gradul de utilizare a capacităților de producție	79%	79%

Traectoria ascendentă a portofoliului de comenzi va fi susținută în principal de industria alimentară, a băuturilor și a produselor din tutun, de cea de prelucrare a petrolului, cocsificare a cărbunelui și tratare a combustibililor nucleari, de industria mijloacelor de transport, de industria chimică, de prelucrare a cauciucului și a maselor plastice, dar și de sectorul construcțiilor (solduri conjuncturale pozitive cuprinse între 44 și 70 la sută). În schimb, industria metalurgică, a construcțiilor metalice și a produselor din metal va consemna o restrângere a volumului comenzilor (soldul conjunctural a scăzut de la +73 la sută în luna martie la -34 la sută). O evoluție similară este posibilă și în industria textilă, de confecții, pielărie și încălțăminte și în activitatea de producție, transport și distribuție a energiei electrice, termice, a gazelor și a apei calde (și în aceste două ramuri se observă inversări de semn ale soldului conjunctural, dar de mai mică amplitudine, până la -8 la sută și respectiv -17 la sută).

Volumul comenzilor pentru export va înregistra o atenuare a ratei de creștere, fapt sugerat de scăderea de 2,3 ori a soldului conjunctural pozitiv (+10 la sută). Evoluția a fost determinată de ambele variante extreme de răspuns (reducere a ponderii răspunsurilor favorabile, până la 22 la sută, respectiv majorare a celei aferente opiniilor pesimiste, până la 12 la sută). Portofoliul de comenzi externe se va menține neschimbat în opinia a 45 la sută dintre companiile analizate.

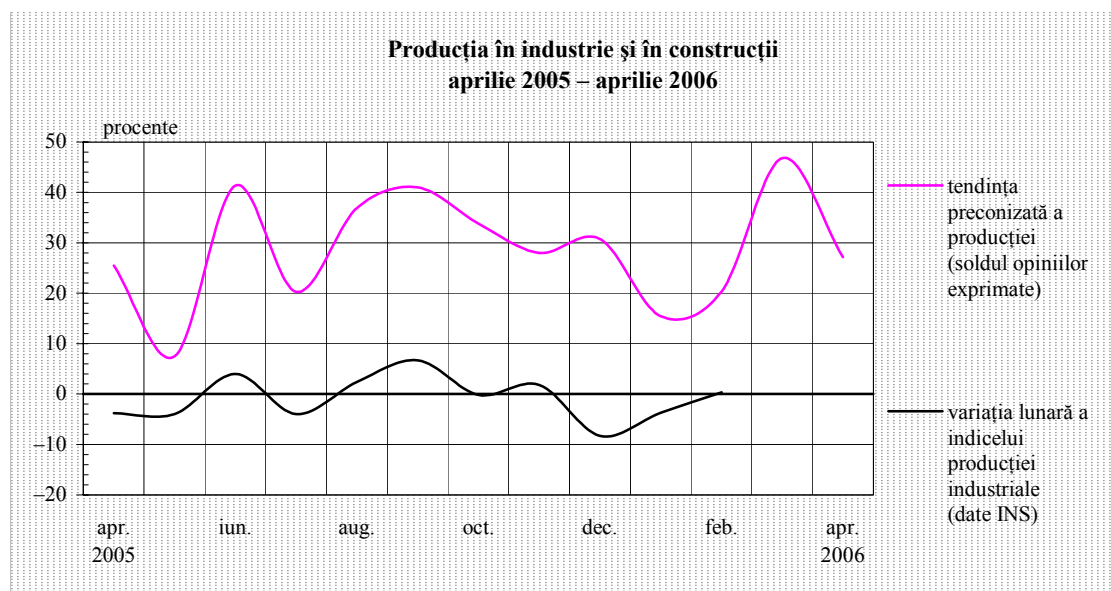
Decelerarea dinamicii acestui indicator este determinată în special de estimările negative din industria metalurgică, a construcțiilor metalice și a produselor din metal (sold conjunctural: -35 la sută, de la +63 la sută în luna martie) și, în măsură mai mică, de temperarea expectațiilor pozitive din industria de mașini și echipamente, de echipamente și aparate electrice (sold conjunctural: +27 la sută) și din industria textilă, de confecții, pielărie și încălțăminte (-1 la sută). O evoluție favorabilă este preconizată mai ales în industria de prelucrare a petrolului, cocsificare a cărbunelui și tratare a combustibililor nucleari și în industria alimentară, a băuturilor și a produselor din tutun (majorări ale soldurilor conjuncturale pozitive de 30,4 ori și respectiv de 7,2 ori).

Posibilă scădere a dinamicii portofoliului de comenzi (în special pe segmentul extern)



O accelerare a ritmului de creștere nu se întrevide nici în cazul producției. Deși a rămas pozitiv (27 la sută), soldul conjunctural s-a redus de 1,7 ori față de luna anterioară, ca urmare a diminuării proporției opiniilor favorabile (38 la sută) și a creșterii numărului celor pesimiste (până la 11 la sută din total). Aproape jumătate din numărul managerilor intervievați nu anticipează modificări ale volumului producției.

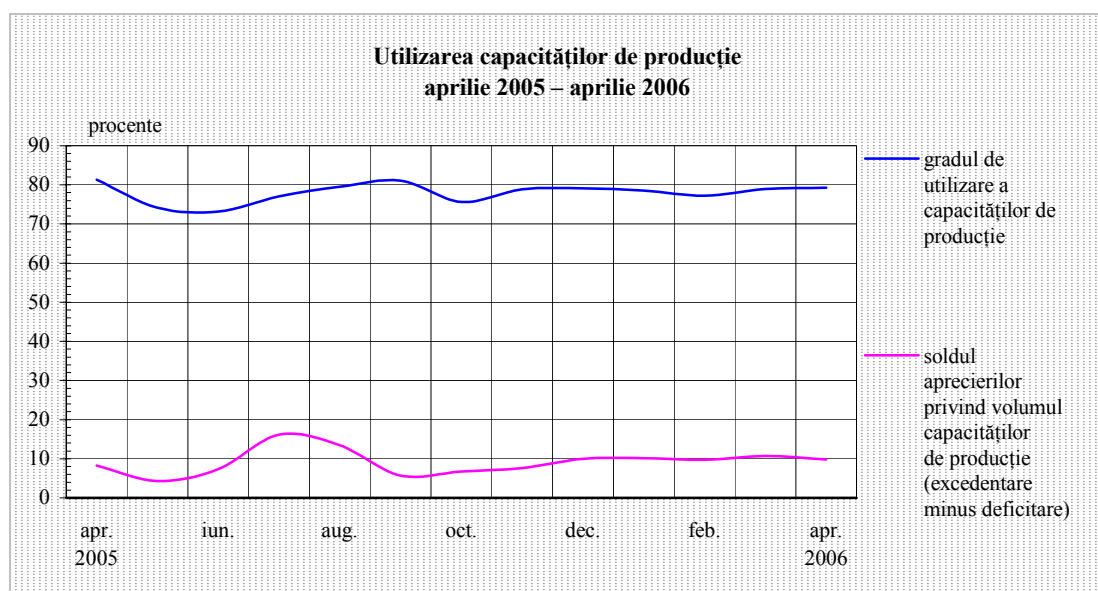
Temperare a așteptărilor favorabile în privința producției



Perspectiva diminuării vitezei de creștere a producției comparativ cu luna martie este indusă în principal de atenuarea expectațiilor optimiste din industria metalurgică, a construcțiilor metalice și a produselor din metal și din industria de mașini și echipamente, de echipamente și aparate electrice (soldurile conjuncturale pozitive s-au redus de 3-4 ori, până la 21 și respectiv 19 la sută). În plus, companiile aparținând sectorului extractiv și activității de producție, transport și

distribuție a energiei electrice, termice, a gazelor și a apei calde anticipează o restrângere a activității, asociată încheierii sezonului rece (solduri conjuncturale: -24 și respectiv -27 la sută). Tendința de încetinire a ritmului producției va fi estompată de creșterea preconizată în industria de prelucrare a petrolului, cocsificare a cărbunelui și tratare a combustibililor nucleari (sold al opiniilor: +44 la sută, dublul nivelului din luna precedentă), dar și de extinderea activității în construcții (ca urmare a îmbunătățirii condițiilor meteorologice), cu impact pozitiv asupra producției de materiale de construcții (solduri conjuncturale: +69 și respectiv +57 la sută).

În luna aprilie, gradul de utilizare a capacităților se va menține la un nivel ridicat (79 la sută). Similar intervalului anterior, cele mai bune performanțe sunt estimate în industria mijloacelor de transport (90 la sută) și în industria metalurgică, a construcțiilor metalice și a produselor din metal (84 la sută).



Grad ridicat de utilizare a capacităților de producție

Circa 84 la sută dintre participanții la sondaj anticipează un nivel adecvat al capacităților de producție (pondere în creștere cu 2 puncte procentuale față de luna martie). Soldul conjunctural s-a redus ușor (+10 la sută), datorită diminuării numărului companiilor care vor dispune de dotări excedentare (până la 13 la sută din total).

Cele mai bune performanțe în privința corelării programului de producție cu dotările existente sunt anticipate în continuare în industria metalurgică, a construcțiilor metalice și a produselor din metal, dar și în activitatea de edituri, poligrafie și reproducere a înregistrărilor pe suporturi (grad de utilizare de 98 și respectiv 100 la sută). Capacități excedentare se vor înregistra îndeosebi în industria de mijloace ale tehnicii de calcul și aparate radio-TV (sold al opiniilor: +46 la sută). Va rămâne probabil ușor deficitară la acest capitol industria de prelucrare a petrolului, cocsificare a cărbunelui și tratare a combustibililor nucleari (sold al opiniilor: -16 la sută).

Stocuri

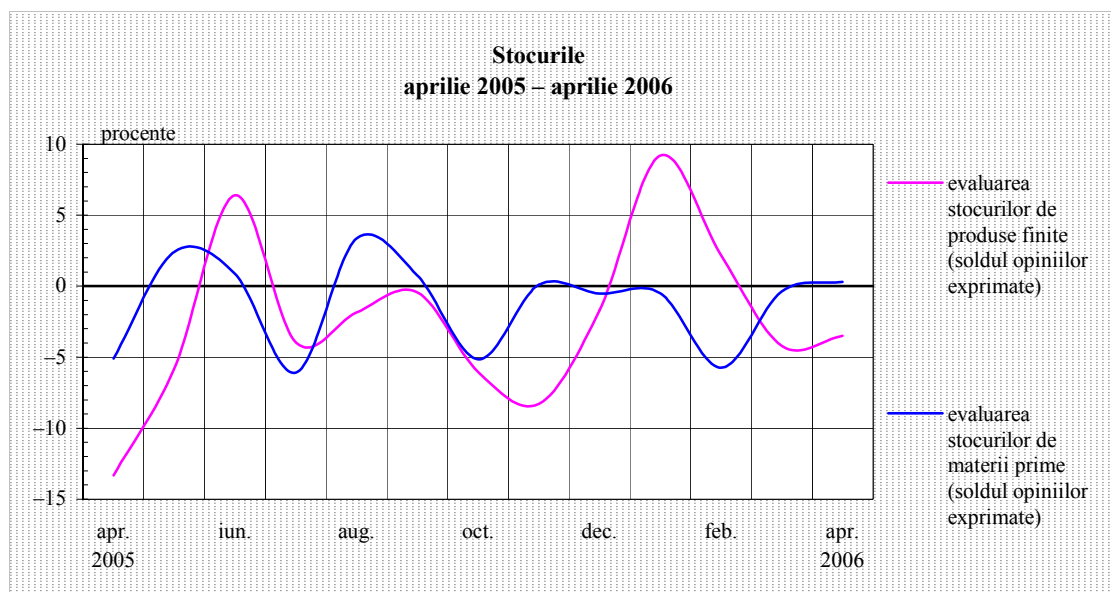
Ușoară absorbție a stocurilor de produse finite; aprovizionare normală cu materii prime

Luna aprilie va consemna probabil o reducere ușoară a stocurilor de produse finite, sugerată de menținerea soldului conjunctural în spectrul negativ de valori (-4 la sută). Majoritatea participanților la sondaj (60 la sută) nu întrevăd însă modificări față de luna anterioară.

Evoluții	Mar. 2006	Apr. 2006
Stocurile de produse finite	↘	↘
Stocurile de materii prime	↘	↗

Opinii mai ferme în sensul restrângerii stocurilor de produse finite au fost formulate de industria de prelucrare a petrolului, cocsificare a cărbunelui și tratare a combustibililor nucleari, de sectorul extractiv și de industria materialelor de construcții (soldurile conjuncturale variază între -20 și -47 la sută). Principala ramură în care se anticipează majorări de volum este industria mijloacelor de transport (sold conjunctural: +57 la sută). Menținerea acestui indicator la nivelul lunii martie este prevăzută mai ales în industria metalurgică, a construcțiilor metalice și a produselor din metal și în industria de mașini și echipamente, de echipamente și aparate electrice (ponderi de 87 și respectiv 84 la sută).

*Posibilă
restrângere a
stocurilor de
produse finite;
nivel adecvat al
stocurilor de
materii prime*



Volumul stocurilor de materii prime se va situa în continuare în limite normale în opinia a 89 la sută dintre respondenți. Ponderea s-a redus cu 4 puncte procentuale comparativ cu intervalul precedent ca urmare a numărului mai mare al răspunsurilor aferente variantelor extreme (până la 4 la sută din total în ambele cazuri, fapt care a condus la menținerea soldului conjunctural la un nivel apropiat de zero).

Similar lunii martie, un disponibil adecvat de materii prime este prevăzut de toate companiile din industria de prelucrare a petrolului, cocsificare a cărbunelui și tratare a combustibililor nucleari și din activitatea de edituri, poligrafie și reproducere a înregistrărilor pe suporturi. Opinii ferme în acest sens au fost formulate și de respondenții din industria metalurgică, a produselor din metal și a construcțiilor metalice, din industria de mașini și echipamente, de echipamente și aparate electrice și din sectorul construcțiilor (ponderi cuprinse între 92 și 96 la sută). Un nivel deficitar al stocurilor de materii prime se va înregistra mai probabil în industria de mijloace ale tehnicii de calcul și aparate radio-TV (sold conjunctural: -48 la sută).

Cererea insuficientă - principala cauză de limitare a producției

*Factori care
frânează
producția*

În luna aprilie circa 26 la sută dintre managerii intervievați invocă în continuare insuficiența cererii drept principala constrângere în buna desfășurare a activității din industrie și construcții. Acțiunea acestui factor este resimțită îndeosebi de companiile din industria de mijloace ale tehnicii de calcul și aparate radio-TV (94 la sută), sectorul construcțiilor și industria alimentară, a băuturilor și a tutunului (circa 49 la sută în ambele cazuri).

O influență nefavorabilă va fi exercitată și de blocajul financiar (17 la sută din numărul total al răspunsurilor), opiniile cele mai ferme în acest sens provenind din industria de mijloace ale tehnicii de calcul și aparate radio-TV, industria extractivă, sectorul construcțiilor și industria de prelucrare a petrolului, cocsificare a cărbunelui și tratare a combustibililor nucleari (ponderile în cadrul fiecărei ramuri variază între 42 și 62 la sută).

Un alt factor de frânare a producției în luna aprilie va fi evoluția cursului de schimb (10 la sută din total), cele mai afectate ramuri rămânând industria de prelucrare a lemnului, industria chimică, de prelucrare a cauciucului și a maselor plastice și industria textilă, de confecții, pielărie și încălțăminte (ponderea răspunsurilor fiind cuprinsă între 39 și 43 la sută).

În pofida traiectoriei descendente a ratelor dobânzilor bancare înregistrată în ultimele luni, circa 6 la sută dintre managerii intervievați continuă să invoce influența restrictivă a acestui factor în desfășurarea producției. În această privință se remarcă industria chimică, de prelucrare a cauciucului și a maselor plastice și industria de prelucrare a lemnului (în cazul a 23-25 la sută dintre companiile aparținând fiecărei ramuri).

Aprovizionarea defectuoasă cu materii prime continuă să reprezinte un factor de limitare a activității economice (în opinia a 5 la sută dintre participanții la sondaj), cu precădere în industria de mijloace ale tehnicii de calcul și aparate radio-TV (48 la sută) și în industria de prelucrare a lemnului (24 la sută).

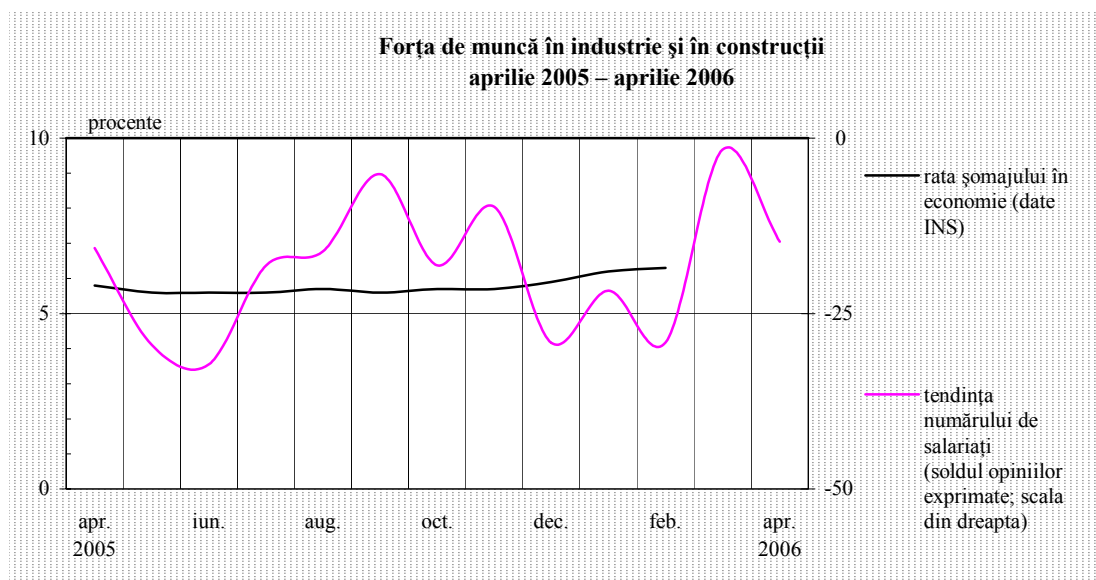
Utilizarea
forței de muncă

Accentuarea tendinței descendente a forței de muncă

În luna aprilie, piața muncii va cunoaște o posibilă intensificare a procesului de reducere a numărului de salariați din industrie și construcții. Evoluția este sugerată de deteriorarea substanțială a soldului conjunctural comparativ cu intervalul anterior (de la -2 la -15 la sută), în condițiile în care ponderea managerilor care estimează efectuarea de angajări de personal s-a redus cu 7 puncte procentuale (până la 9 la sută), diferență care s-a regăsit în majorarea proporției variantei pesimiste de răspuns (24 la sută). Similar lunii precedente, circa două treimi din numărul respondenților nu întrevăd modificări ale numărului de salariați.

Cea mai probabilă accelerare a disponibilizărilor de personal se va înregistra în industria de prelucrare a petrolului, cocsificare a cărbunelui și tratare a combustibililor nucleari, în sectorul extractiv (solduri conjuncturale de -76 la sută și respectiv -74 la sută) și, în măsură mai mică, în industria de mijloace ale tehnicii de calcul și aparate radio-TV (soldul opiniilor: -29 la sută). Această tendință va fi parțial contrabalansată de posibilele angajări din industria alimentară, a băuturilor și a produselor din tutun, de ameliorarea sezonieră a expectațiilor din sectorul construcții și din industria materialelor de construcții (în cazul acestor trei ramuri s-a produs o inversare de semn a soldurilor conjuncturale, nivelurile din luna aprilie variind între +10 și +15 la sută), dar și de atenuarea disponibilizărilor în industria chimică, de prelucrare a cauciucului și a maselor plastice și în industria mijloacelor de transport (deși în continuare negative, soldurile conjuncturale s-au îmbunătățit de 5-6 ori față de luna anterioară).

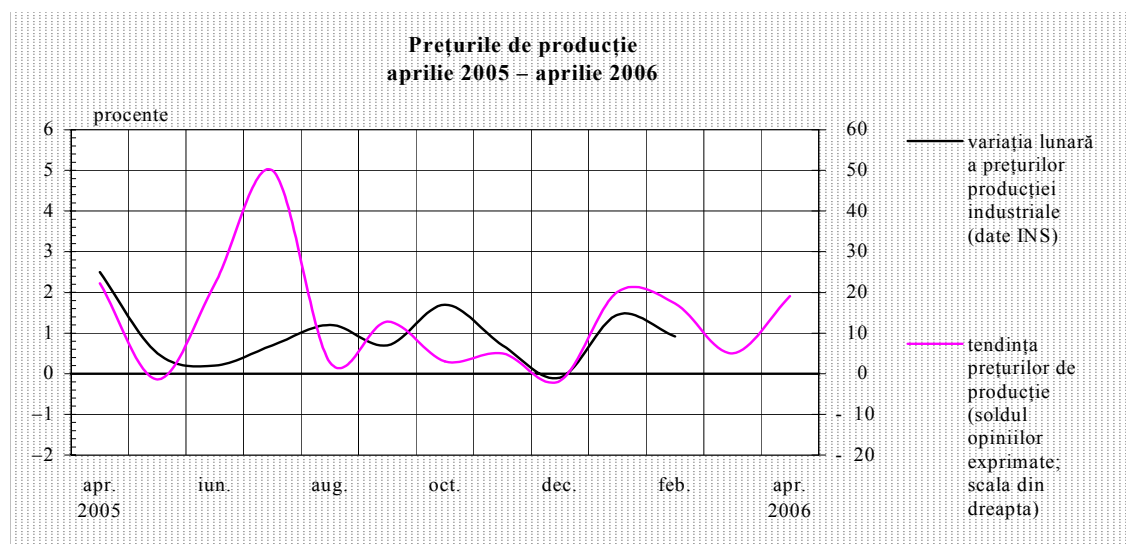
*Accentuare a
trendului
descendent al
numărului de
salariați*



Intensificarea ritmului prețurilor de producție

În luna aprilie, prețurile de producție din industrie și construcții vor înregistra o posibilă accelerare de ritm, dată fiind majorarea de aproape 4 ori a soldului conjunctural pozitiv (19 la sută). Evoluția a fost generată, pe de o parte, de numărul mai mare al opiniilor de tip „ascendent” (22 la sută din totalul răspunsurilor), iar pe de altă parte, de diminuarea celor din categoria „descendent” (2 la sută). Circa 72 la sută din numărul total al respondenților anticipează stabilitatea acestui indicator.

Pe lângă inversarea traiectoriei prețurilor de producție în industria de prelucrare a petrolului, cocsificare a cărbunelui și tratare a combustibililor nucleari (sold conjunctural: +39 la sută, față de -26 la sută în luna martie), cauzată în bună măsură de creșterea prețului țițeiului pe piețele internaționale, o contribuție importantă la majorarea vitezei de creștere a prețurilor de producție pe ansamblul sectoarelor economice analizate va reveni ajustării prețului gazelor naturale începând cu 1 aprilie, ceea ce s-a reflectat în creșterea de 18 ori a soldului conjunctural aferent activității de producție, transport și distribuție a energiei electrice, termice, a gazelor și a apei calde (+39 la sută), dar și în reluarea creșterii prețurilor în industria chimică, de prelucrare a cauciucului și a maselor plastice (sold conjunctural: +7 la sută, față de -17 la sută în luna martie). Singura ramură industrială în care se întrevăd reduceri de prețuri este industria textilă, de confecții, pielărie și încălțăminte (sold conjunctural: -13 la sută).



*Dinamică
accelerată
prețurilor de
producție*

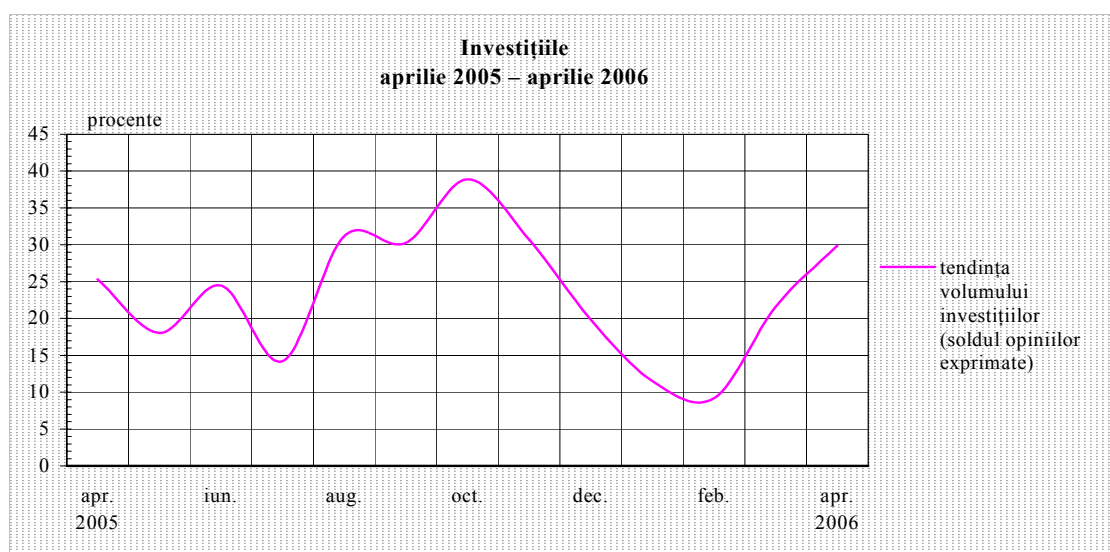
Investiții

Evoluție ascendentă a investițiilor

În luna aprilie, activitatea investițională se va plasa în continuare pe un trend crescător. Ritmul de creștere nu va cunoaște probabil o accelerare, întrucât soldul conjunctural pozitiv a crescut cu numai 8 puncte procentuale față de intervalul anterior (până la 30 la sută) – atât datorită ponderii mai mari a răspunsurilor favorabile (34 la sută), cât și reducerii numărului opiniilor pesimiste (4 la sută). În cazul a 60 la sută dintre companiile analizate nu se vor efectua modificări ale acestui indicator.

Acumulări de capital sunt estimate în principal în activitatea de producție, transport și distribuție a energiei electrice, termice, a gazelor și a apei calde, în industria de prelucrare a petrolului, cocsificare a cărbunelui și tratare a combustibililor nucleari și în industria mijloacelor de transport (solduri conjuncturale pozitive cuprinse între 36 și 58 la sută). Reduceri ale efortului investițional nu se întrevăd în nici una dintre ramurile analizate. Menținerea indicatorului la nivelul lunii anterioare este anticipată în 73 până la 85 la sută dintre companiile din industria metalurgică, a construcțiilor metalice și a produselor din metal, din sectorul extractiv și din industria textilă, de confecții, pielărie și încălțăminte, dar și în cvasitotalitatea producătorilor de mijloace ale tehnicii de calcul și aparate radio-TV.

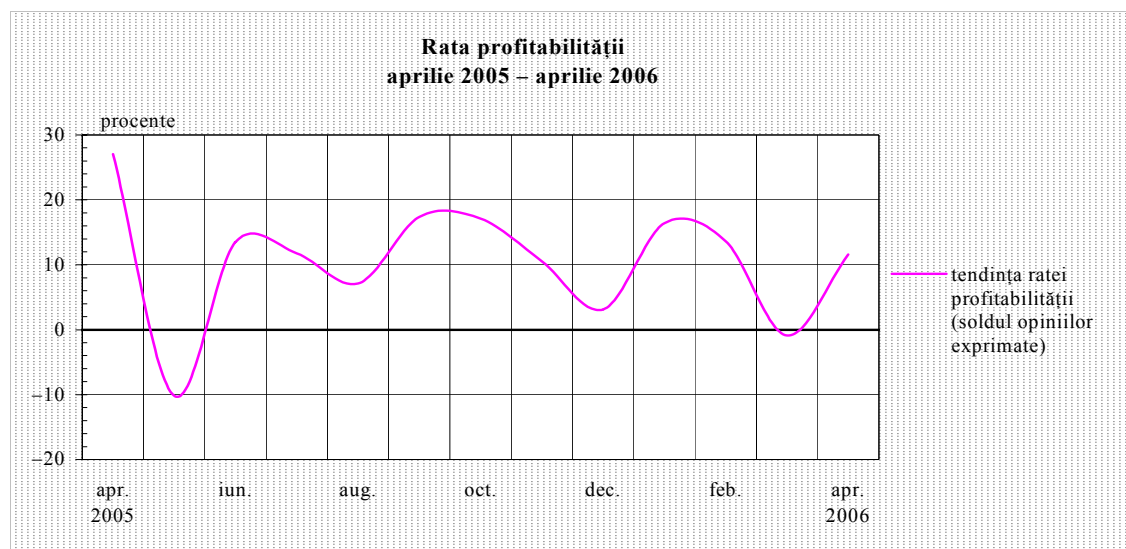
*Extindere a
activității
investiționale*



Dinamică superioară a ratei profitabilității

În luna aprilie, rata profitabilității va cunoaște o posibilă accelerare a ritmului de creștere, sugerată de majorarea semnificativă a soldului conjunktural (de la -1 la sută în martie la +12 la sută). Circa 21 la sută din numărul total al respondenților au formulat opinii pozitive, în timp ce ponderea răspunsurilor pesimiste s-a redus la 9 la sută. Nu se întrevăd modificări ale acestui indicator în cazul a 68 la sută dintre companiile intervievate.

Cea mai pronunțată ameliorare a profitabilității este așteptată în industria mijloacelor de transport (sold conjunktural: +56 la sută, față de +14 la sută în luna martie), dar și în industria de prelucrare a petrolului, cocsificare a cărbunelui și tratare a combustibililor nucleari, în industria alimentară, a băuturilor și a produselor din tutun și în sectorul construcțiilor (în aceste trei ramuri soldurile conjunkturale au fost cuprinse între +13 și +26 la sută, după ce în intervalul anterior valorile acestora au fost negative).



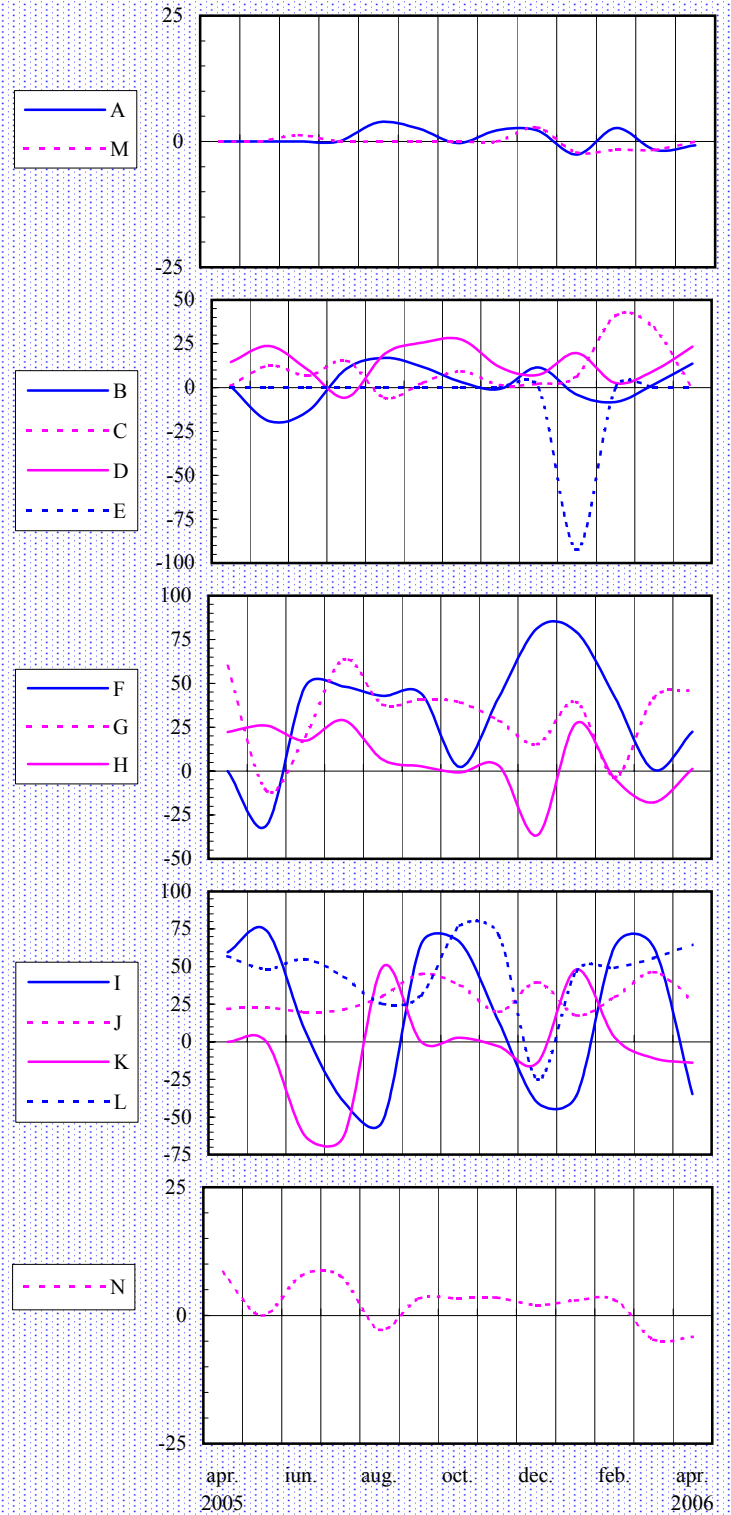
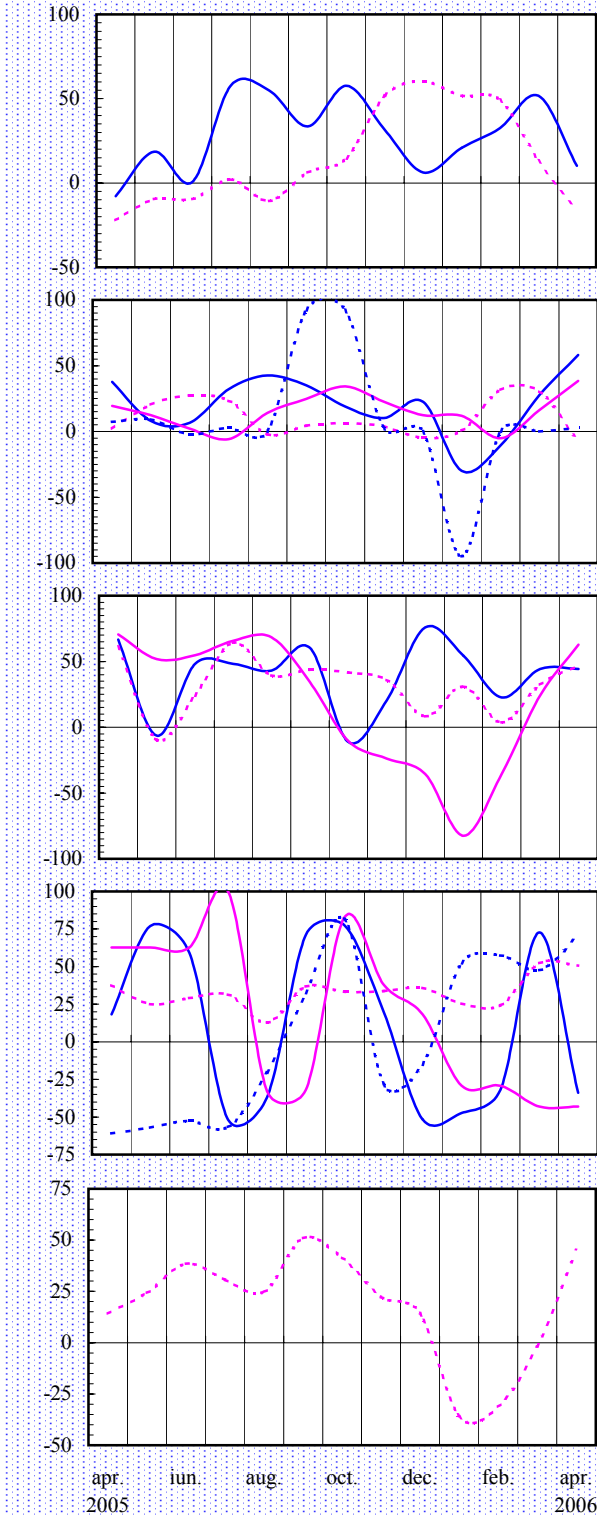
*Îmbunătățire a
ratei
profitabilității*

Evaluarea volumului comenzilor totale

Evaluarea volumului comenzilor pentru export

(soldul opiniilor exprimate - %)

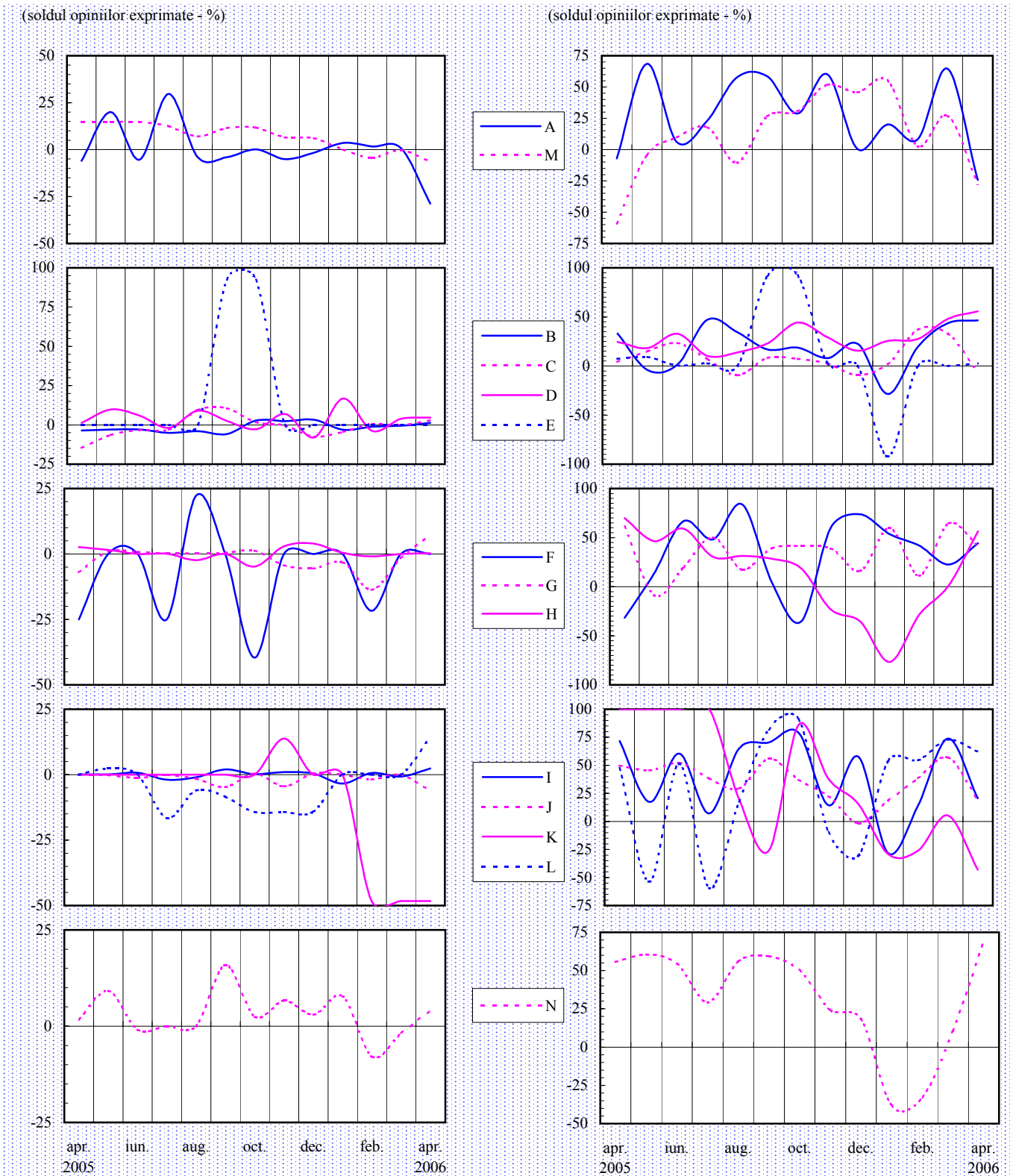
(soldul opiniilor exprimate - %)



Notă: Literele care apar în cadrul legendelor corespund diverselor ramuri (vezi pagina 16).

Evaluarea stocurilor de materii prime

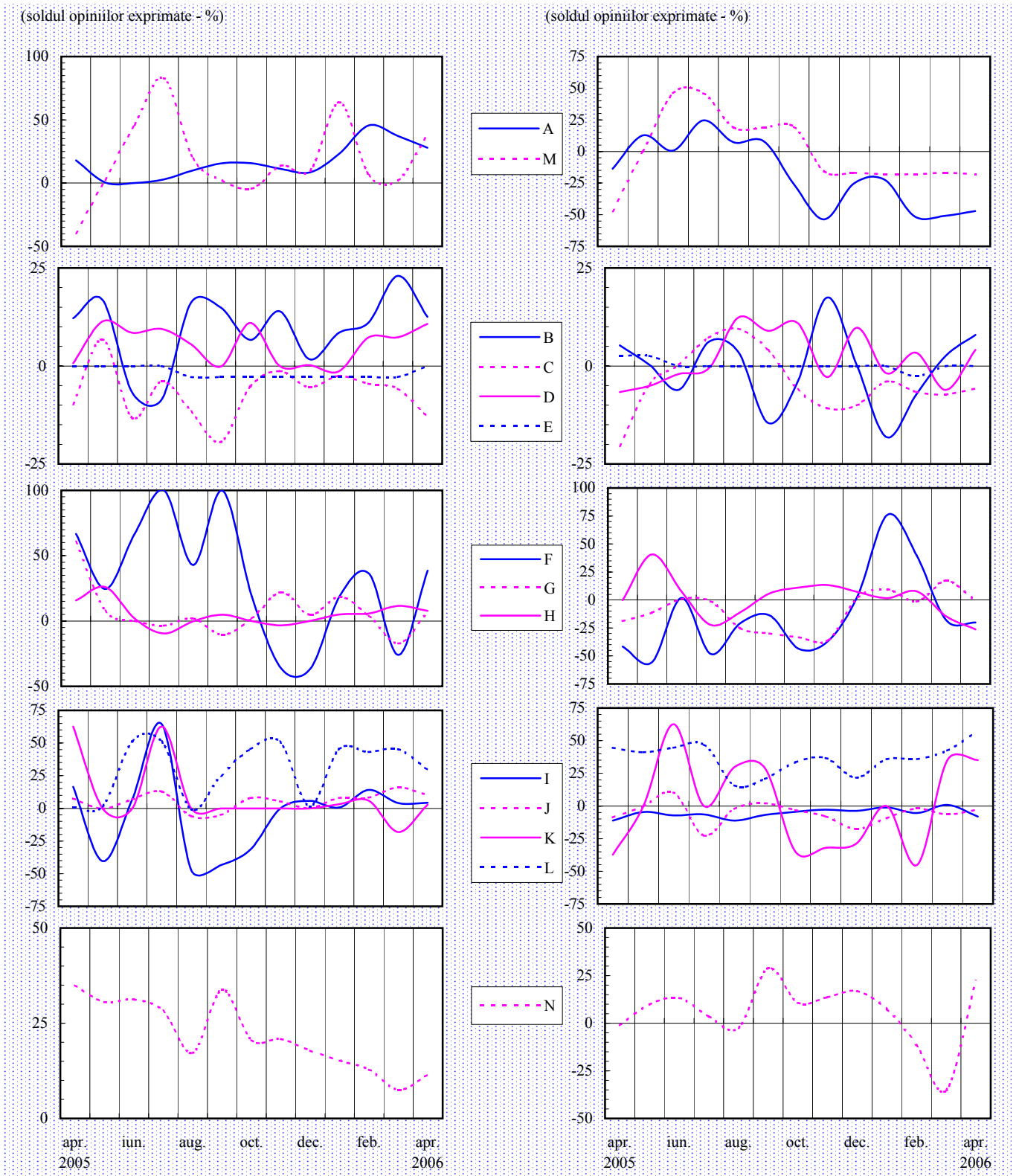
Tendința preconizată a producției



Notă: Literele care apar în cadrul legendelor corespund diverselor ramuri (vezi pagina 16).

Tendința prețurilor de producție

Evaluarea stocurilor de produse finite

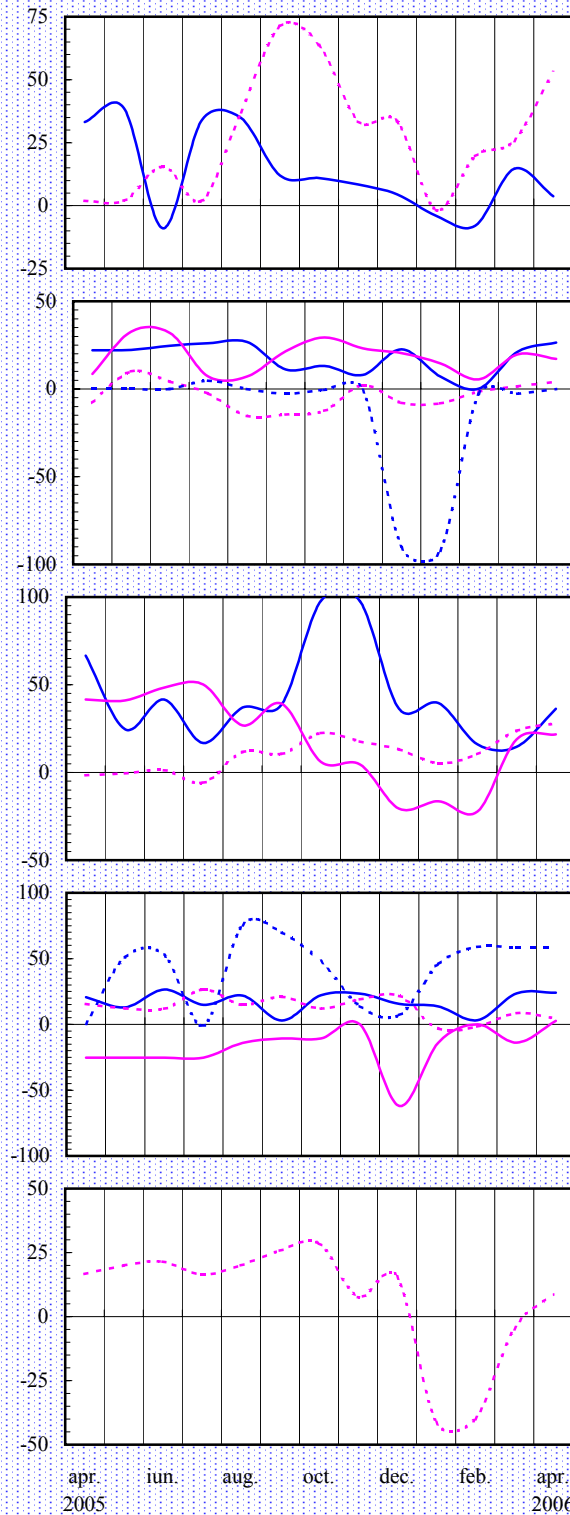


Notă: Literele care apar în cadrul legendelor corespund diverselor ramuri (vezi pagina 16).

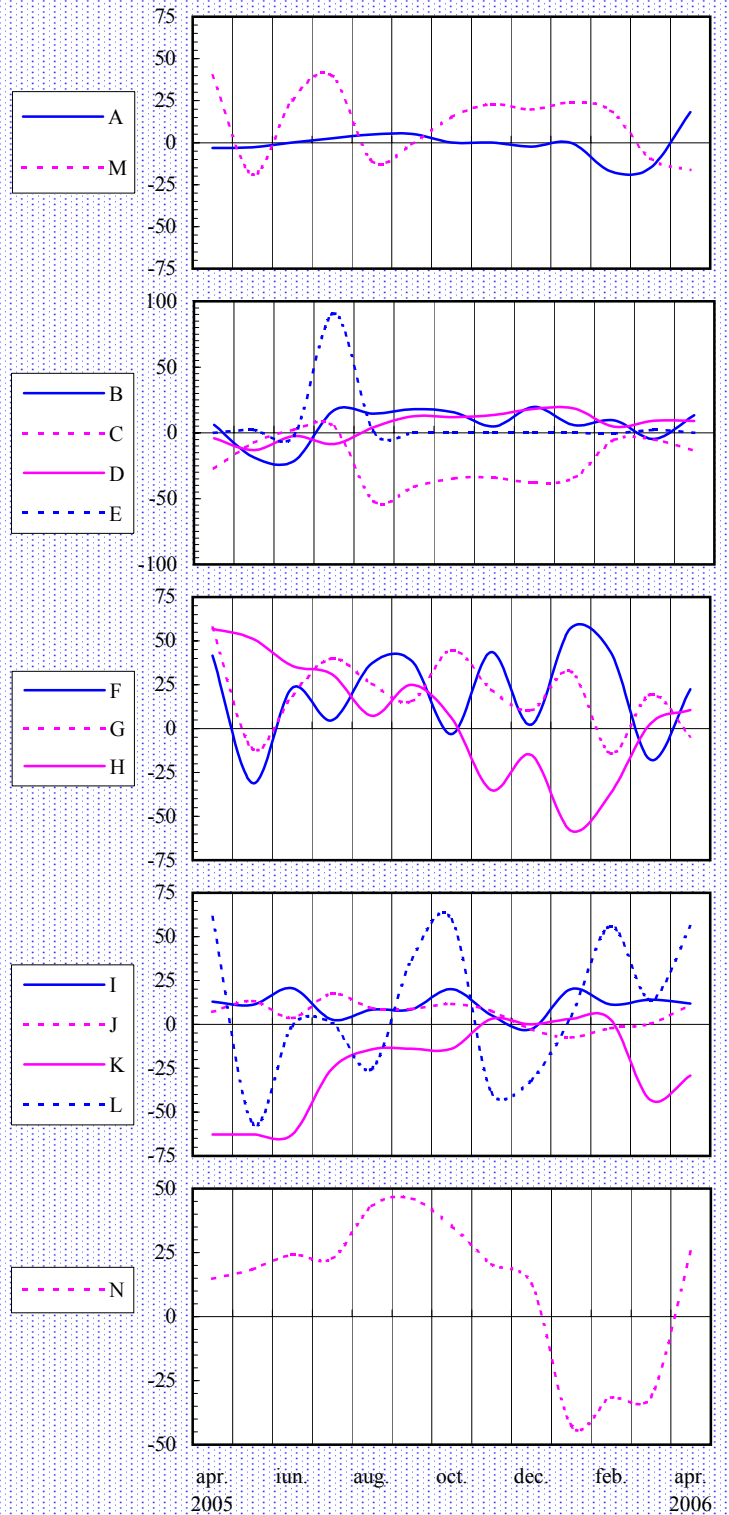
Evaluarea investițiilor

Evaluarea ratei profitabilității

(soldul opiniilor exprimate - %)



(soldul opiniilor exprimate - %)



Notă: Literele care apar în cadrul legendelor corespund diverselor ramuri (vezi pagina 16).

Precizări metodologice

Sondajul de conjunctură se desfășoară cu sprijinul sucursalelor Băncii Naționale a României și se bazează pe un eșantion național reprezentativ la nivel județean (atât ca pondere, cât și ca structură pe ramuri). Începând cu luna august 2005, componența eșantionului a fost extinsă, numărul unităților selectate depășind în prezent 420.

Întreprinderile cuprinse în eșantion fac parte din următoarele ramuri:

- A - extracția și prepararea cărbunelui; extracția petrolului și gazelor naturale; extracția și prepararea minereurilor metalifere; alte activități extractive;
- B - alimentară și băuturi; produse din tutun;
- C - textilă și produse textile; confecții din textile, blănuri și piele; pielărie și încălțăminte;
- D - prelucrarea lemnului; celuloză, hârtie și carton; mobilier;
- E - edituri, poligrafie și reproducerea înregistrărilor pe suport;
- F - prelucrarea petrolului, cocsificarea cărbunelui și tratarea combustibililor nucleari;
- G - chimie și fibre sintetice și artificiale; prelucrarea cauciucului și a maselor plastice;
- H - materiale de construcții; industria sticlei, porțelanului și faianței;
- I - metalurgie; construcții metalice și produse din metal;
- J - mașini și echipamente; echipamente și aparate electrice;
- K - mijloace ale tehnicii de calcul și de birou; echipamente, aparate de radio, televiziune și comunicații; aparatură și instrumente medicale, de precizie, optică și ceasornicărie;
- L - mijloace de transport;
- M - producția, transportul și distribuția de energie electrică și termică, gaze și apă caldă;
- N - construcții.

Sondajul efectuat asigură respectarea principiului statistic al confidențialității datelor individuale.

Pentru completarea răspunsurilor la întrebările chestionarului, se cere aprecierea calitativă a tendinței indicatorilor economici, prin marcarea uneia dintre variantele: ascendent, descendent, suficient, insuficient, normal, nemodificat etc.

Prin prelucrarea datelor, se obține procentajul opiniilor exprimate pentru fiecare dintre variantele de răspuns, iar apoi se calculează soldul acestora, prin diferența dintre totalul opiniilor ce se exprimă pentru "ascendent" ("mai mult decât suficient") și totalul opiniilor care se exprimă pentru "descendent" ("insuficient"). Procentajul răspunsurilor care indică stabilitate sau normalitate în evoluția indicatorilor nu este luat în calculul acestui sold.

Pentru a asigura omogenitatea datelor, eșantionul de întreprinderi se menține pe timp de minimum 12 luni calendaristice.

Pentru agregarea datelor la nivel național, criteriul de ponderare utilizat este cifra de afaceri la data de 31 decembrie a anului anterior.

N o t ă

*Redactarea buletinului a fost finalizată la data de 3 mai 2006.
Agregarea și prelucrarea informațiilor furnizate de sucursalele Băncii Naționale
a României, redactarea și tehnoredactarea buletinului au fost realizate de
Direcția Studii și Publicații, tel. 021/312.43.75, fax 021/314.97.52.
Reproducerea publicației este interzisă, iar utilizarea datelor în diferite lucrări
este permisă numai cu indicarea sursei.
internet: <http://www.bnro.ro>*