



BANCA NAȚIONALĂ A ROMÂNIEI

BULETIN DE CONJUNCTURĂ

Anul XI nr.125

Mai 2008

Cuprins

<i>Tendențe generale</i>	- Mai 2008: evoluții în general favorabile ale principalilor indicatori din industrie și construcții..... 2
<i>Evoluția producției</i>	- Menținerea tendinței ascendente a producției 3
<i>Stocuri</i>	- Produse finite: ușoară reducere în industrie; acumulare în construcții. Disponibil de materii prime: normal în ambele sectoare economice..... 6
<i>Factori care frânează producția</i>	- Insuficiența cererii – principala cauză de limitare a producției..... 7
<i>Utilizarea forței de muncă</i>	- Numărul de salariați: diminuare ușoară în industrie; accelerare de ritm în construcții 8
<i>Prețuri de producție</i>	- Traiectorie crescătoare a prețurilor de producție..... 9
<i>Investiții</i>	- Posibilă extindere a investițiilor..... 10
<i>Profitabilitate</i>	- Dinamică pozitivă a ratei profitabilității 11
<i>Secțiune grafică – evoluții sectoriale.....</i>	12
<i>Precizări metodologice.....</i>	16

**Tendințe
generale**

Mai 2008: evoluții în general favorabile ale principalilor indicatori din industrie și construcții

Rezultatele sondajului de conjunctură realizat de BNR în luna mai conturează o perspectivă optimistă atât pentru industrie, cât mai ales pentru construcții – activitate cu caracter sezonier.

Volumul producției își va păstra tendința ascendentă, evoluția fiind sugerată de nivelurile pozitive ale soldurilor conjuncturale¹ în ambele sectoare economice analizate (28 la sută în industrie, respectiv 89 la sută în construcții). O traiectorie asemănătoare este anticipată și în privința portofoliului total al comenzilor – în cazul industriei, o contribuție în acest sens va reveni componentei externe.

Similar intervalului anterior, estimările privind stocurile de produse finite sunt divergente, indicând o ușoară absorbție în industrie, unde soldul negativ al opiniilor s-a plasat în continuare la un nivel apropiat de zero (-7 la sută), dar acumulări în sectorul construcțiilor, dată fiind creșterea de peste 4 ori a soldului conjunctural, până la +39 la sută. Disponibilul de materii prime va rămâne la o dimensiune normală, ponderea răspunsurilor de acest tip reprezentând peste 90 la sută din numărul total al opiniilor formulate în industrie, respectiv 74 la sută în cazul construcțiilor.

Principalii factori de frânare a bunei desfășurări a procesului de producție în cele două sectoare economice analizate vor fi insuficiența cererii (invocată de 18 la sută dintre respondenți), evoluția cursului de schimb și blocajul financiar.

Piața forței de muncă va marca reducerea în continuare a numărului de salariați în industrie, dar există indicii privind o posibilă încetinire a acestui proces, dată fiind îmbunătățirea semnificativă a soldului conjunctural față de luna aprilie (de la -19 la sută la -6 la sută). Stabilitatea indicatorului este anticipată de mai mult de jumătate din numărul companiilor. În schimb, sectorul construcțiilor va înregistra o posibilă dinamizare (de natură sezonieră) a angajărilor de personal, dată fiind dublarea soldului conjunctural, până la +66 la sută.

Prețurile de producție din industrie și construcții își vor păstra trendul ascendent (solduri conjuncturale: +42, respectiv +47 la sută). Nu se vor consemna modificări ale indicatorului în cazul a circa 54 la sută din numărul total al companiilor analizate.

În luna mai, ambele sectoare analizate vor consemna noi acumulări de capital, soldurile conjuncturale pozitive majorându-se față de perioada precedentă. În industrie, rata profitabilității se va modifica doar marginal, având în vedere faptul că, deși a acumulat încă 3 puncte procentuale față de luna aprilie, soldul opiniilor rămâne destul de scăzut comparativ cu media ultimelor 12 luni (+10 la sută, față de +18 la sută). Cât privește construcțiile, perspectiva unei noi îmbunătățiri a performanței economice este mai bine conturată (sold conjunctural: +61 la sută).

¹ Exprimă tendința indicatorului și se calculează ca diferență între ponderea opiniilor favorabile și cea a opiniilor nefavorabile.

Menținerea tendinței ascendente a producției

În luna mai, volumul total al comenzilor în cele două sectoare economice analizate va continua să se extindă – în cazul industriei, soldul opiniilor este apropiat nivelului din intervalul precedent (21 la sută), iar în activitatea de construcții acesta este sensibil superior (55 la sută).

Extinderea volumului comenzilor adresate companiilor industriale va fi susținută de menținerea estimărilor optimiste ale respondenților din industria mijloacelor de transport, industria alimentară, a băuturilor și a tutunului, industria materialelor de construcții și din industria de mașini și echipamente, de echipamente și aparate electrice (solduri conjuncturale cuprinse între +52 și +88 la sută). Tendința ascendentă va fi însă din nou estompată de deteriorarea perspectivei în sectorul extractiv, industria metalurgică, a construcțiilor metalice și a produselor din metal, activitatea de producție, transport și distribuție a energiei electrice, termice, a gazelor și a apei calde și în industria de mijloace ale tehnicii de calcul și aparate radio-TV (în aceste ramuri soldurile conjuncturale variază între -23 și -62 la sută). Nu întrevăd modificări ale indicatorului circa două treimi dintre companiile din industria de prelucrare a lemnului și din industria de prelucrare a petrolului, cocsificare a cărbunelui și tratare a combustibililor nucleari, precum și toate companiile din activitatea de edituri, poligrafie și reproducere a înregistrărilor pe suporturi.

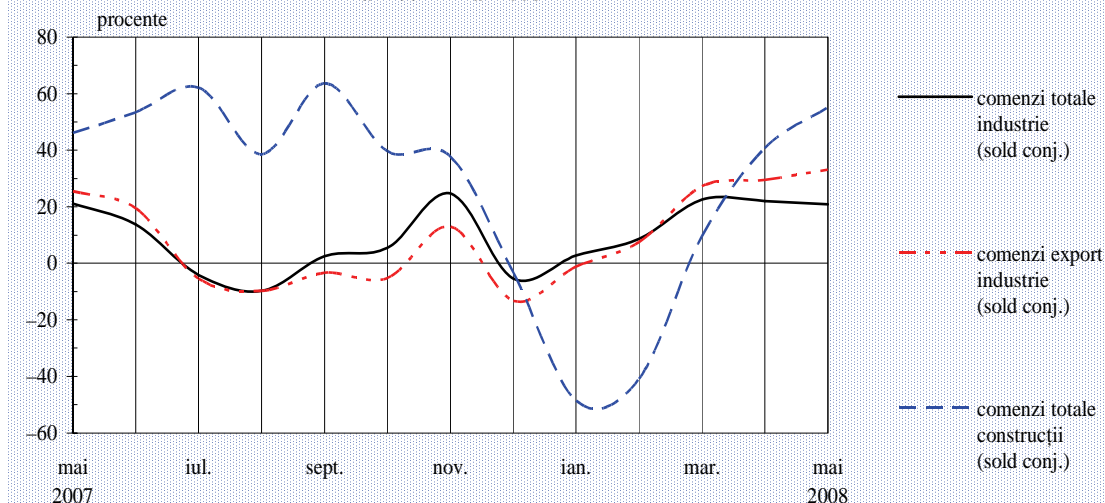
Evoluții în industrie	Apr. 2008	Mai 2008
Producția	↗	↗
Comenzi noi - total, din care:	↗	↗
Comenzi noi pentru export	↗	↗
Gradul de utilizare a capacităților de producție	80%	81%

Un trend ascendent este anticipat și în cazul comenzilor pentru export adresate sectorului industrial, soldul opiniilor fiind ușor superior nivelului din luna precedentă (+33 la sută).

Estimări favorabile au fost formulate de majoritatea respondenților din industria de prelucrare a petrolului, cocsificare a cărbunelui și tratare a combustibililor nucleari (sold conjunctural: +92 la sută), de cei din industria mijloacelor de transport (+63 la sută), dar și de 53 la sută dintre companiile producătoare de materiale de construcții. Cererea externă va continua să se restrângă ușor în cazul industriei metalurgice, a construcțiilor metalice și a produselor din metal (sold conjunctural: -28 la sută). Nu se anticipează modificări comparativ cu perioada anterioară în opinia a 74-96 la sută dintre respondenții din industria de prelucrare a lemnului, industria textilă, de confecții, pielărie și încălțăminte, activitatea de edituri, poligrafie și reproducere a înregistrărilor pe suporturi și din industria de mijloace ale tehnicii de calcul și aparate radio-TV.

Estimări privind volumul comenzilor
mai 2007 – mai 2008

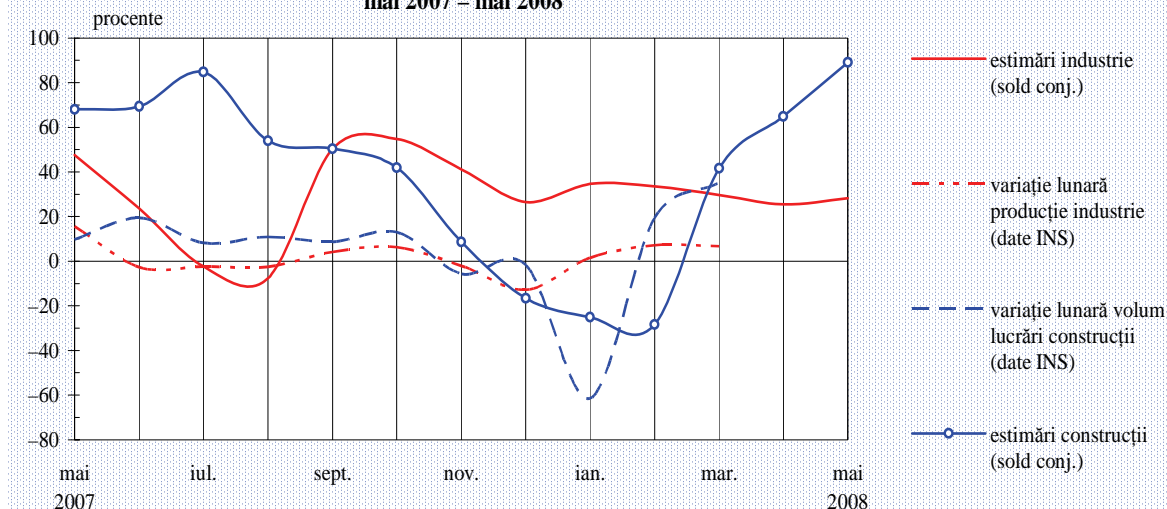
Volumul total
al comenzilor:
industrie ↗
construcții ↗



În luna mai, volumul producției va rămâne pe o traiectorie crescătoare în ambele sectoare economice analizate (solduri conjuncturale: +28 la sută pentru industrie, respectiv +89 la sută pentru construcții).

Volumul producției
mai 2007 – mai 2008

Volumul
producției:
industrie ↗
construcții ↗

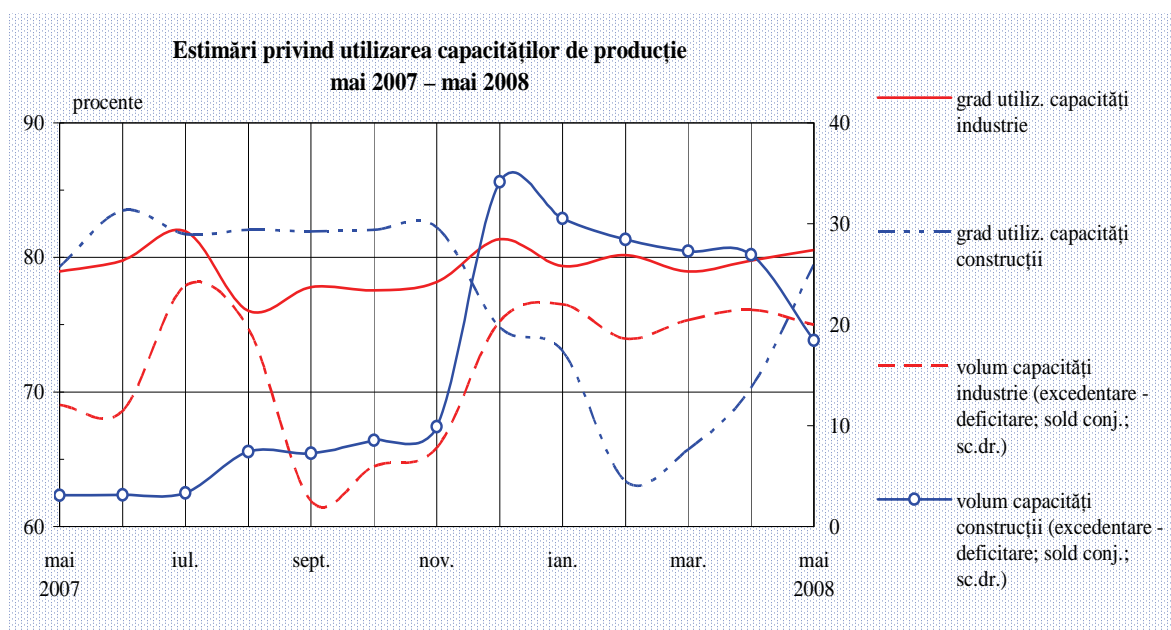


În sensul creșterii producției s-au pronunțat din nou managerii din industria alimentară, a băuturilor și a tutunului și din industria mijloacelor de transport (solduri conjuncturale: +55, respectiv +76 la sută); un impuls favorabil (dar de intensitate mult mai scăzută) asupra producției la nivel de sector îl va induce și revigorarea activității de edituri, poligrafie și reproducere a înregistrărilor pe suport, anticipată de aproape toate companiile de profil. La extremitatea opusă se situează estimările respondenților din industria de mijloace ale tehnicii de calcul și aparate radio-TV (sold al opiniilor: -62 la sută), dar și ale celor din activitatea de producție, transport și distribuție a energiei electrice,

termice, a gazelor și a apei calde, unde diminuarea sezonieră a producției este preconizată de 52 la sută dintre participanții la sondaj. Nu se întrevăd modificări ale indicatorului în 68-74 la sută dintre companiile din industria metalurgică, a construcțiilor metalice și a produselor din metal, industria de prelucrare a petrolului, cocsificare a cărbunelui și tratare a combustibililor nucleari și din industria textilă, de confecții, pielărie și încălțăminte.

Gradul mediu de utilizare a capacităților de producție se va menține ridicat în sectorul industrial (81 la sută) și va crește substanțial în construcții (până la 79 la sută, nivel cu 9 puncte procentuale superior celui din aprilie). Cele mai bune performanțe sunt estimate în industria mijloacelor de transport, industria materialelor de construcții și în activitatea de edituri, poligrafie și reproducere a înregistrărilor pe suporturi (niveluri cuprinse între 90 și 92 la sută).

Expectațiile privind disponibilul de capacități de producție în industrie și construcții sunt apropiate celor formulate în perioada precedentă – peste trei pătrimi din numărul total al respondenților aparținând celor două sectoare economice au indicat dotări adecvate, iar soldurile conjuncturale au fost de +20 la sută în industrie și +18 la sută în construcții.



Dotări suficiente sunt estimate în majoritatea ramurilor industriale, opiniile cele mai ferme (cu ponderi între 89 și 97 la sută) fiind formulate în industria metalurgică, a construcțiilor metalice și a produselor din metal, industria mijloacelor de transport, industria materialelor de construcții, sectorul extractiv, industria textilă, de confecții, pielărie și încălțăminte și în activitatea de edituri, poligrafie și reproducere a înregistrărilor pe suporturi. Similar intervalului anterior, capacități excedentare sunt mai probabile în industria de prelucrare a petrolului, cocsificare a cărbunelui și tratare a combustibililor nucleari și în industria de mijloace ale tehnicii de calcul și aparate radio-TV (solduri conjuncturale: +72, respectiv +68 la sută).

Stocuri

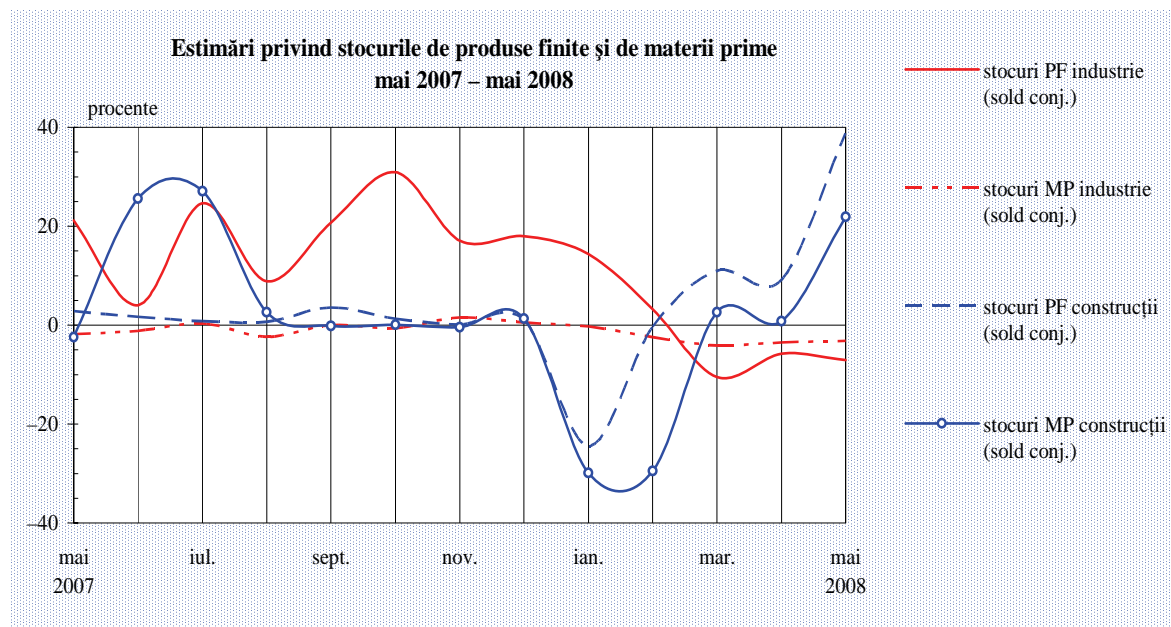
*Produse finite: ușoară reducere în industrie; acumulare în construcții.
Disponibil de materii prime: normal în ambele sectoare economice*

Pentru luna mai, estimările operatorilor industriali indică menținerea trendului ușor descendent al stocurilor de produse finite, soldul negativ al opiniilor plasându-se la un nivel apropiat de zero (-7 la sută). În schimb, sectorul construcțiilor va consemna probabil o majorare a indicatorului, dată fiind creșterea de peste 4 ori a soldului conjunctural, până la +39 la sută.

Evoluții în industrie	Apr. 2008	Mai 2008
Stocurile de produse finite	↘	↘
Stocurile de materii prime	↘	↘

Restrângerea stocurilor de produse finite este din nou anticipată îndeosebi în industria de prelucrare a petrolului, cocsificare a cărbunelui și tratare a combustibililor nucleari (sold conjunctural: -72 la sută). Acumulări sunt posibile în continuare mai ales în industria mijloacelor de transport și în industria extractivă (+56, respectiv +52 la sută). Stabilitatea indicatorului este întrevăzută de 82 până la 100 la sută dintre companiile din industria metalurgică, a construcțiilor metalice și a produselor din metal, industria de mașini și echipamente, de echipamente și aparate electrice, industria textilă, de confecții, pielărie și încălțăminte, industria de mijloace ale tehnicii de calcul și aparate radio-TV și din activitatea de edituri, poligrafie și reproducere a înregistrărilor pe suporturi.

Stocuri PF:
industrie ↘
construcții ↗
Stocuri MP:
normale



Și în luna mai, atât industria, cât și construcțiile vor consemna o dimensiune normală a stocurilor de materii prime, ponderea răspunsurilor de acest tip reprezentând peste 90 la sută, respectiv 74 la sută din numărul total al opiniilor formulate în aceste două sectoare economice (solduri conjuncturale: -3 la sută în industrie, respectiv +22 la sută în construcții).

În cazul industriei, un nivel normal al stocurilor de materii prime este întrevăzut mai ales în industria de prelucrare a petrolului, cocsificare a cărbunelui și tratare a combustibililor nucleari, industria mijloacelor de transport, industria chimică, de prelucrare a cauciucului și a maselor plastice, industria materialelor de construcții, industria metalurgică, a construcțiilor metalice și a produselor din metal, industria de mașini și echipamente, de echipamente și aparate electrice, industria textilă, de confecții, pielărie și încălțăminte și activitatea de edituri, poligrafie și reproducere a înregistrărilor pe suporturi – ponderea răspunsurilor de acest tip variază între 95 și 100 la sută. Stocuri excedentare sunt estimate îndeosebi în industria de mijloace ale tehnicii de calcul și aparate radio-TV (sold conjunctural: +60 la sută), în timp ce un nivel sub cota normală este din nou anticipat pentru sectorul extractiv (-24 la sută).

**Factori care
frânează
producția**

Insuficiența cererii – principala cauză de limitare a producției

Potrivit opiniei a 18 la sută dintre participanții la sondaj, cererea insuficientă va exercita, și în luna mai, o influență restrictivă asupra activității din industrie și construcții. Ramurile industriale cele mai afectate vor fi: industria chimică, de prelucrare a cauciucului și a maselor plastice, industria alimentară, a băuturilor și a tutunului, sectorul extractiv și industria de mijloace ale tehnicii de calcul și aparate radio-TV (ponderile variază între 32 și 70 la sută); acțiunea acestui factor este resimțită și de 37 la sută dintre companiile de construcții (în acest caz, informația trebuie privită însă cu rezervă, întrucât cel puțin pe segmental rezidențial este posibil să primeze influența exercitată de factorul preț).

Evoluția cursului de schimb va genera și în luna mai un impact negativ în opinia a circa 7 la sută dintre participanții la sondaj aparținând îndeosebi industriei textile, de confecții, pielărie și încălțăminte și industriei de mijloace ale tehnicii de calcul și aparate radio-TV (35 și respectiv 40 la sută dintre respondenți).

O altă cauză de limitare a bunei desfășurări a procesului de producție o reprezintă blocajul financiar (ponderea răspunsurilor de acest tip: 6 la sută), care va afecta îndeosebi activitatea sectorului construcții (49 la sută), a industriei de mijloace ale tehnicii de calcul și aparate radio-TV (40 la sută) și, în măsură mai mică, pe cea a sectorului extractiv (în proporție de 25 la sută).

Alți factori de frânare a producției, a căror intensitate este însă inferioară celor enumerați anterior, sunt dificultățile de aprovizionare cu materii prime și nivelul ridicat al dobânzilor bancare (ponderea opiniilor este de aproximativ 4 la sută în fiecare caz).

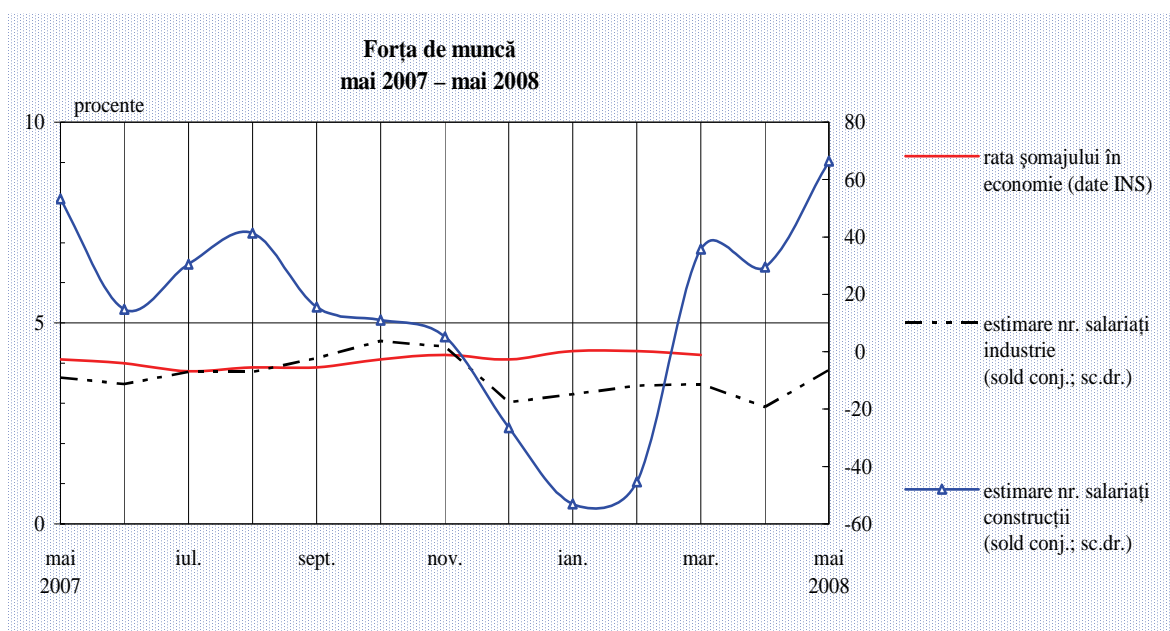
**Utilizarea
forței
de muncă**

Numărul de salariați: diminuare ușoară în industrie; accelerare de ritm în construcții

Piața forței de muncă se va caracteriza prin reducerea în continuare a numărului de salariați în industrie, proces care este posibil să se tempereze, dată fiind îmbunătățirea semnificativă a soldului conjunktural față de luna aprilie (de la -19 la sută la -6 la sută). Stabilitatea indicatorului este anticipată de mai mult de jumătate din numărul companiilor. În schimb, sectorul construcțiilor va înregistra o posibilă dinamizare (de natură sezonieră) a angajărilor de personal, dată fiind dublarea soldului conjunktural, până la +66 la sută.

În sensul reducerii numărului de angajați s-au pronunțat mai ales respondenții din industria de prelucrare a petrolului, cocsificare a cărbunelui și tratare a combustibililor nucleari, sectorul extractiv și din industria de mijloace ale tehnicii de calcul și aparate radio-TV (solduri conjunkturale cuprinse între -31 și -72 la sută). Dimensiunea personalului va rămâne stabilă în opinia a 85 până la 99 la sută dintre managerii din industria metalurgică, a construcțiilor metalice și a produselor din metal, industria de mașini și echipamente, de echipamente și aparate electrice, industria materialelor de construcții și din activitatea de edituri, poligrafie și reproducere a înregistrărilor pe suporturi. Numărul de salariați își va relua probabil tendința ascendentă în industria mijloacelor de transport, având în vedere majorarea de circa 7 ori a soldului conjunktural pozitiv (până la 57 la sută).

Numărul de salariați:
industrie ↘
construcții ↗

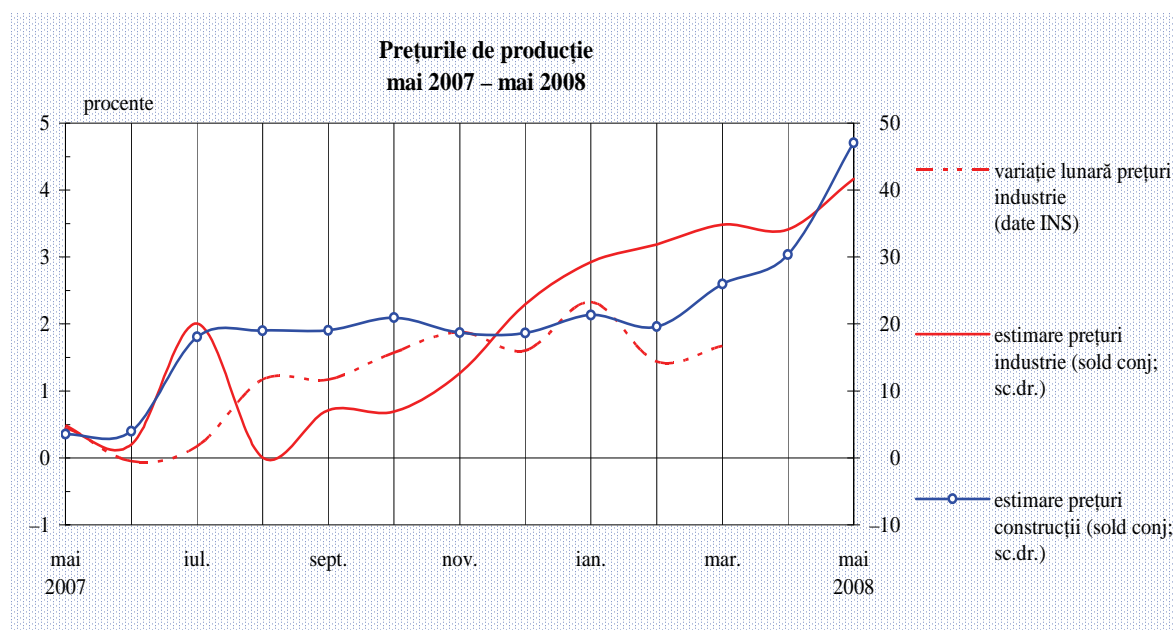


**Prețuri de
producție**

Traietorie crescătoare a prețurilor de producție

În luna mai, prețurile de producție din industrie și construcții se vor plasa în continuare pe un trend ascendent (solduri conjuncturale: +42, respectiv +47 la sută). Aproximativ 54 la sută din numărul total al companiilor analizate nu vor consemna modificări ale indicatorului.

Creșteri ale prețurilor sunt anticipate de 96 la sută dintre respondenții din industria de prelucrare a petrolului, cocsificare a cărbunelui și tratare a combustibililor nucleari, dar și de 60 și respectiv 56 la sută dintre companiile din industria metalurgică, a construcțiilor metalice și a produselor din metal și industria mijloacelor de transport. Stabilitatea prețurilor de producție este întrevăzută de 90 până la 100 la sută dintre companiile din industria de prelucrare a lemnului, industria textilă, de confecții, pielărie și încălțăminte, activitatea de edituri, poligrafie și reproducere a înregistrărilor pe suport, industria materialelor de construcții și din activitatea de producție, transport și distribuție a energiei electrice, termice, a gazelor și a apei calde. Reduceri ale prețurilor sunt posibile în industria de mijloace ale tehnicii de calcul și aparate radio-TV (sold conjunctural: -60 la sută).



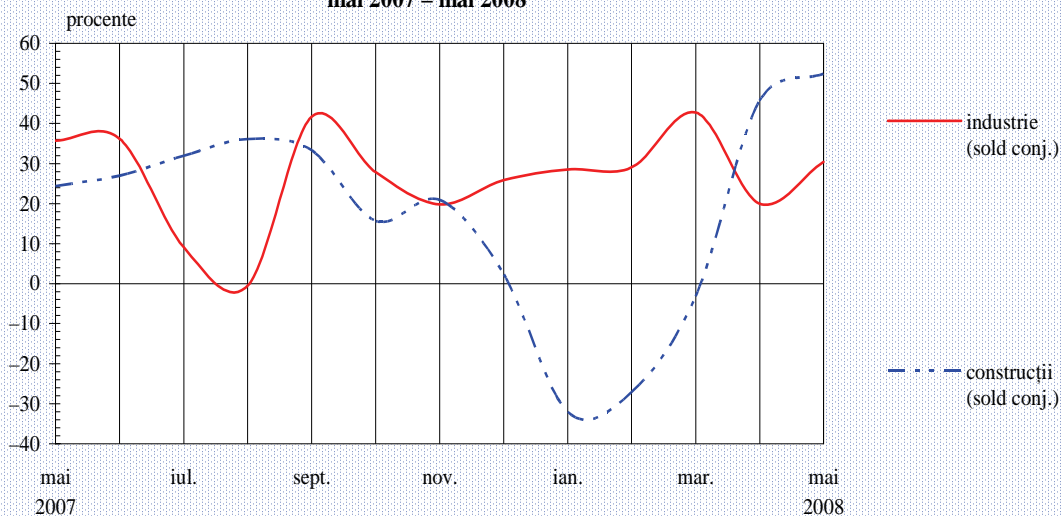
Investiții

Posibilă extindere a investițiilor

În luna mai, ambele sectoare analizate vor consemna noi acumulări de capital, soldurile conjuncturale pozitive majorându-se chiar față de perioada precedentă (cu 11 și respectiv 7 puncte procentuale), până la 31 la sută în industrie și 52 la sută în construcții. Stabilitatea indicatorului este anticipată de circa 40 la sută dintre participanții la sondaj.

Perspectiva optimistă în privința investițiilor va fi generată în principal de menținerea expectațiilor favorabile în industria de prelucrare a petrolului, cocsificare a cărbunelui și tratare a combustibililor nucleari și în industria de prelucrare a lemnului (solduri conjuncturale: +96, respectiv +34 la sută), dar și de posibila revigorare din industria mijloacelor de transport (creștere de aproape 4 ori a soldului conjunctural pozitiv, până la 59 la sută). În schimb, industria metalurgică, a construcțiilor metalice și a produselor din metal va înregistra din nou ușoare scăderi ale investițiilor (sold al opiniilor: -28 la sută). Nu se estimează modificări ale indicatorului în 89 la sută dintre companiile producătoare de materiale de construcții și în 97 la sută dintre cele cu activitate de edituri, poligrafie și reproducere a înregistrărilor pe suport.

Estimări privind volumul investițiilor
mai 2007 – mai 2008



Investiții:
industrie ↗
construcții ↗

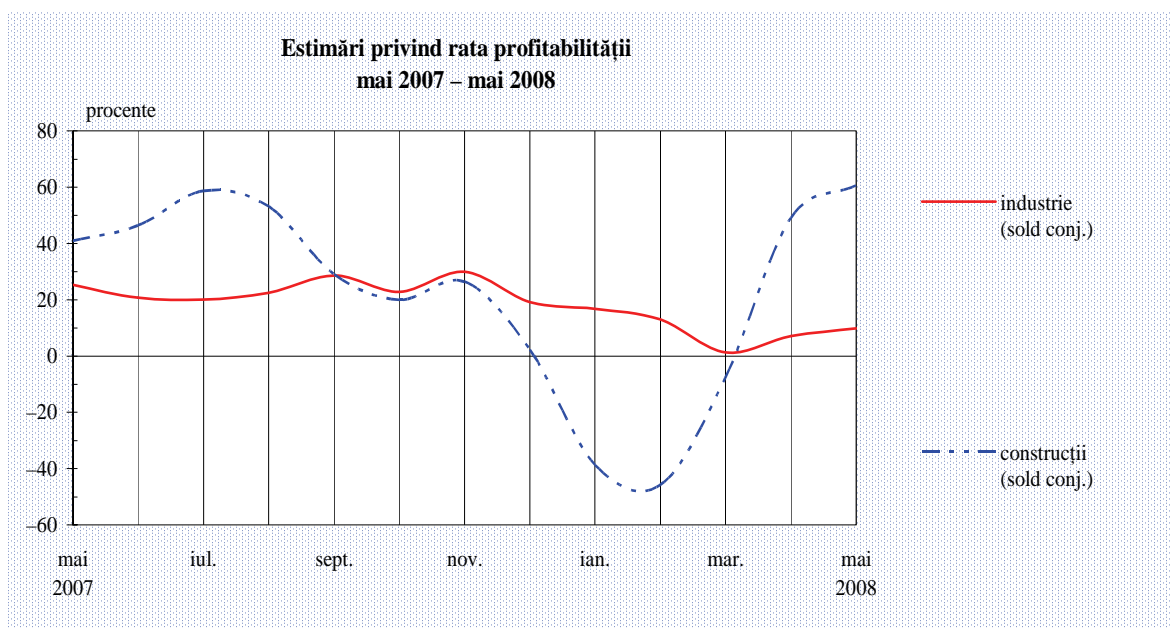
Dinamică pozitivă a ratei profitabilității

În luna mai, performanța economică din industrie se va îmbunătăți marginal, având în vedere faptul că, deși a acumulat încă 3 puncte procentuale față de perioada precedentă, soldul opiniilor rămâne destul de scăzut comparativ cu media ultimelor 12 luni (+10 la sută, față de +18 la sută). Când privește construcțiile, perspectiva unei noi creșteri a ratei profitabilității este mai bine conturată (sold conjunctural: +61 la sută). Nu se estimează modificări ale indicatorului în opinia a circa 40 la sută dintre managerii din industrie și a 32 la sută dintre respondenții din construcții.

Cele mai ferme răspunsuri în sensul majorării ratei profitabilității au fost formulate de managerii din industria mijloacelor de transport, industria materialelor de construcții și din activitatea de edituri, poligrafie și reproducere a înregistrărilor pe suporturi (solduri conjuncturale cuprinse între +48 și +96 la sută). Perspectiva se menține pesimistă în industria de mijloace ale tehnicii de calcul și aparate radio-TV și în industria de prelucrare a petrolului, cocsificare a cărbunelui și tratare a combustibililor nucleari (solduri conjuncturale: -60, respectiv -40 la sută).

În acest din urmă caz, estimările formulate în ultimele luni sugerează faptul că presiunile în creștere asupra prețurilor de producție sunt induse în principal de costurile cu materiile prime, și nu de creșterea marjei de profit sau de costurile cu forța de muncă, date fiind nivelurile sensibil negative ale soldurilor conjuncturale aferente ratei profitabilității și numărului de salariați.

Performanța economică nu se va modifica potrivit opiniei a 74 la sută dintre respondenții din industria metalurgică, a construcțiilor metalice și a produselor din metal și a 86 la sută dintre respondenții din industria de mașini și echipamente, de echipamente și aparate electrice.

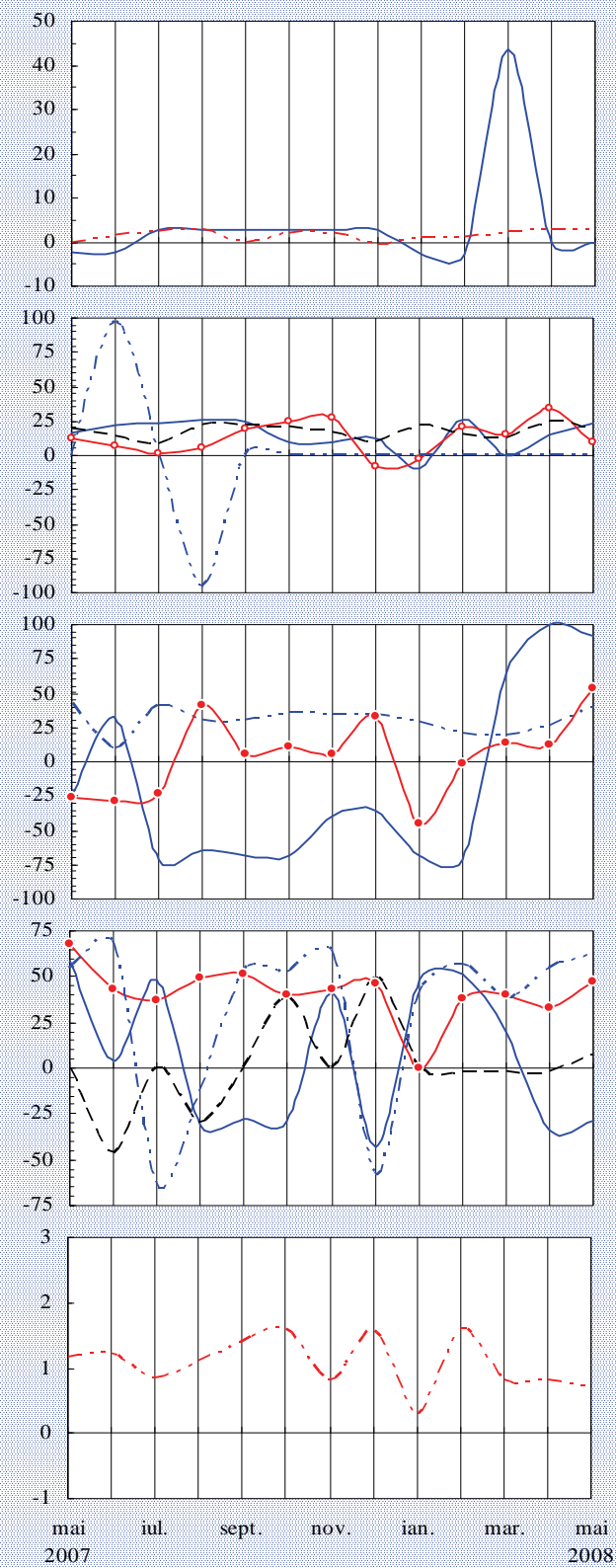
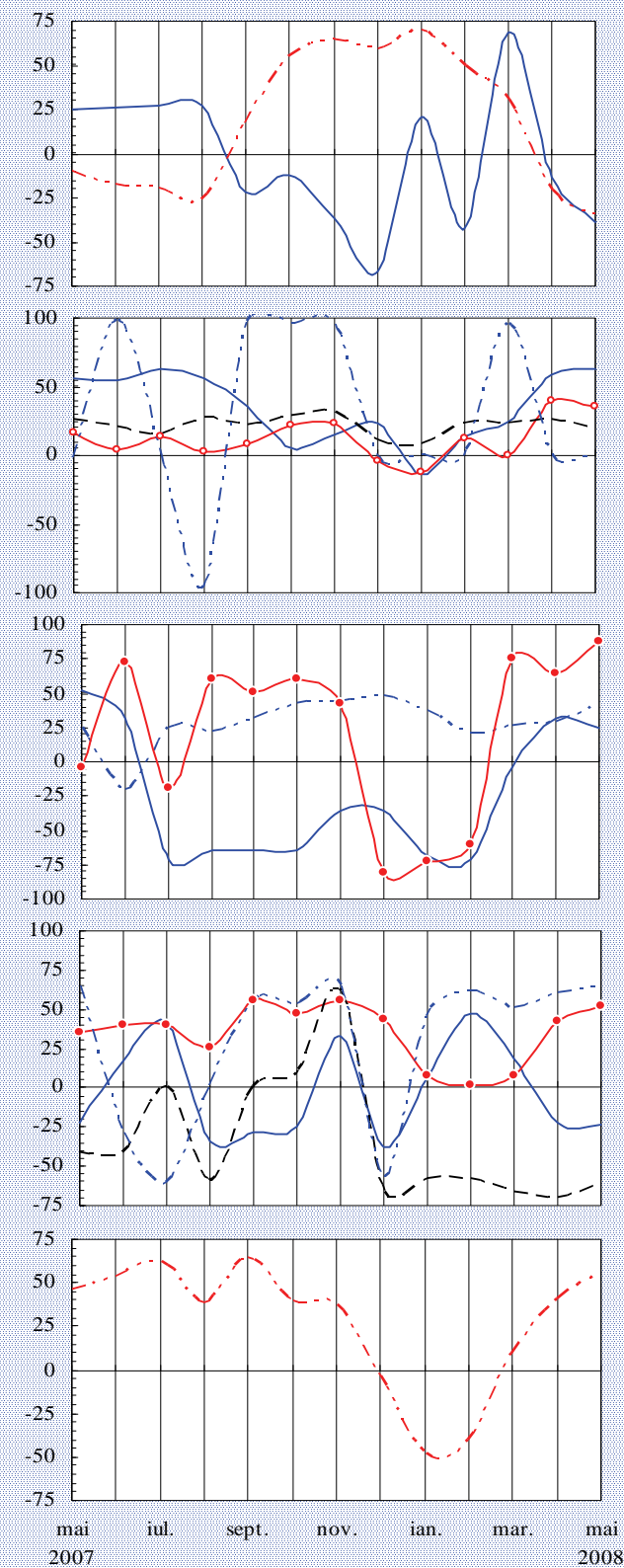


Evaluarea volumului comenzilor totale

Evaluarea volumului comenzilor pentru export

(soldul opiniilor exprimate - %)

(soldul opiniilor exprimate - %)



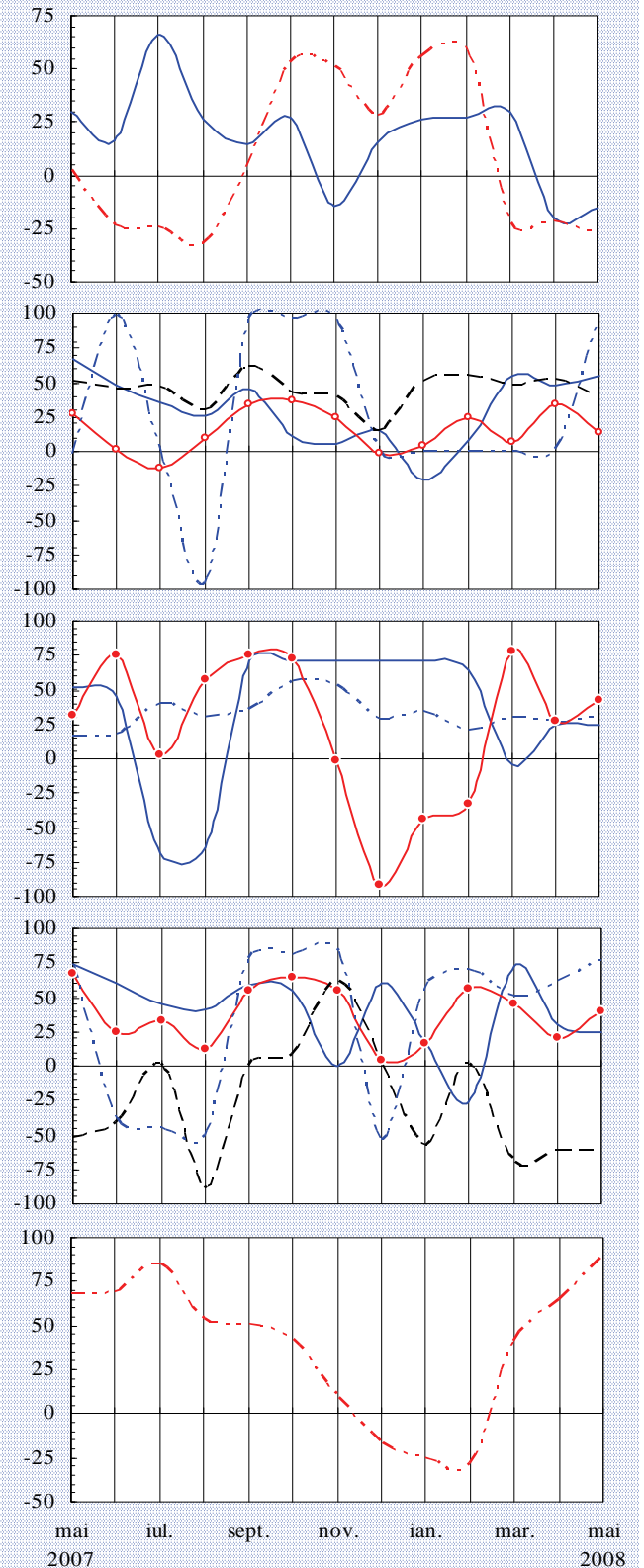
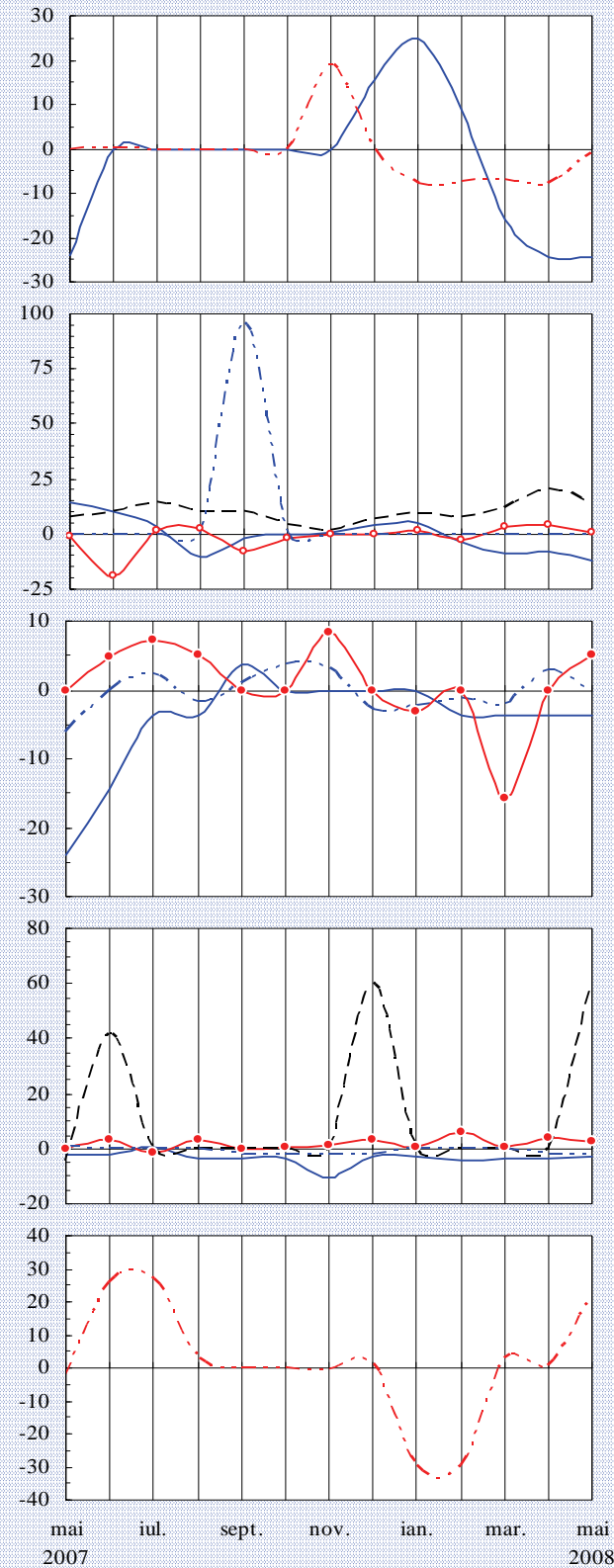
Notă: Literele care apar în cadrul legendelor corespund diverselor ramuri (vezi pagina 16).

Evaluarea stocurilor de materii prime

Tendența preconizată a producției

(soldul opiniilor exprimate - %)

(soldul opiniilor exprimate - %)



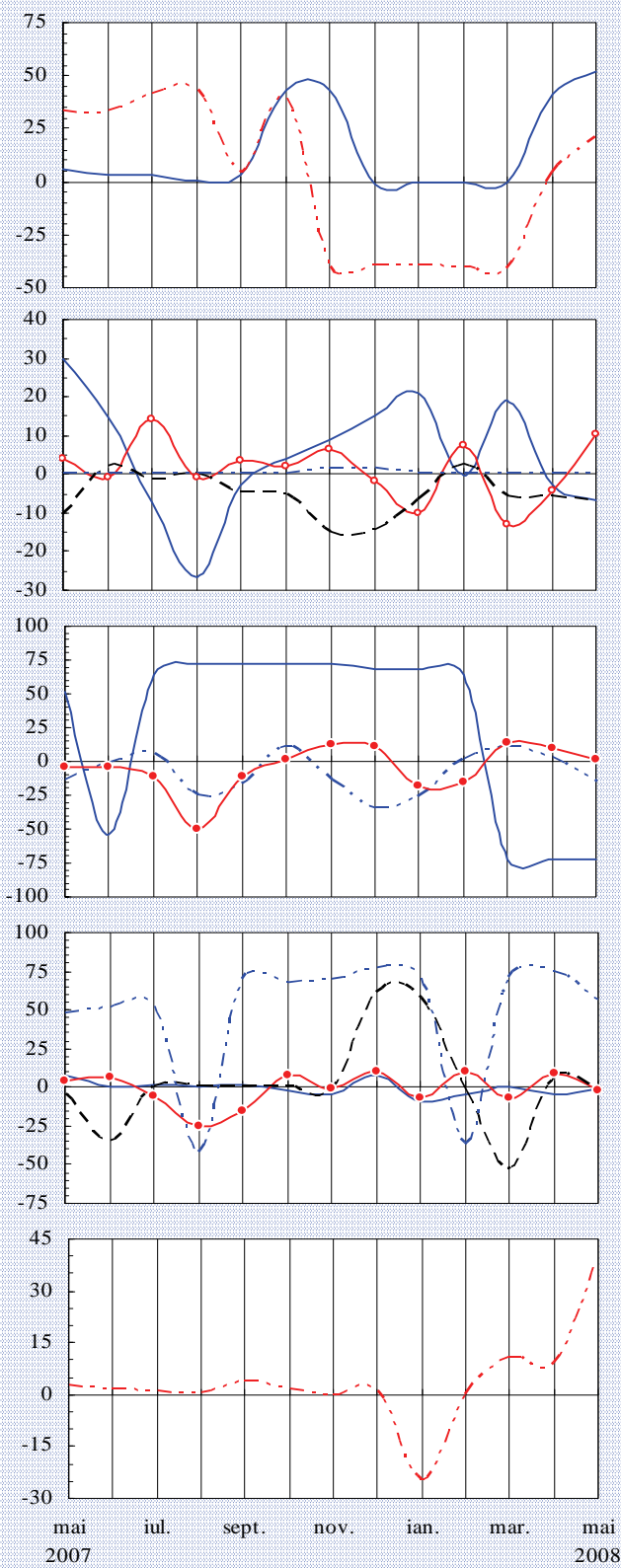
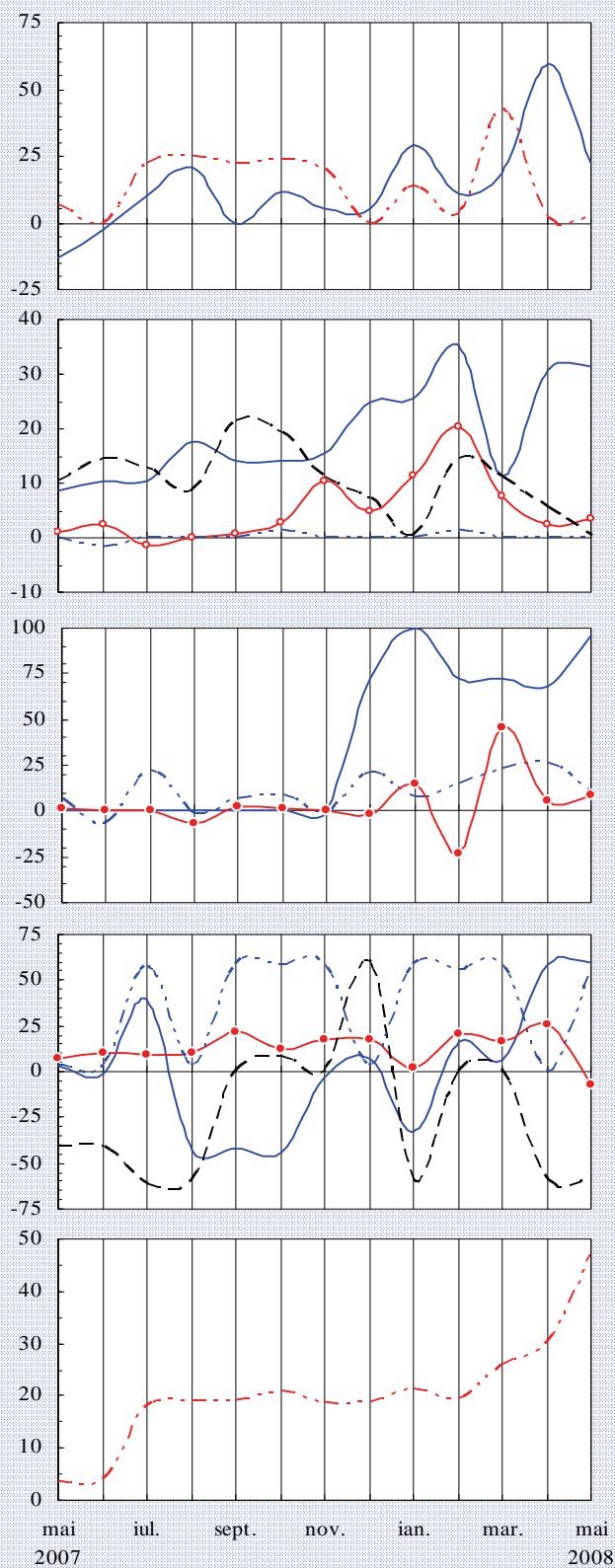
Notă: Literele care apar în cadrul legendelor corespund diverselor ramuri (vezi pagina 16).

Tendința prețurilor de producție

Evaluarea stocurilor de produse finite

(soldul opiniilor exprimate - %)

(soldul opiniilor exprimate - %)



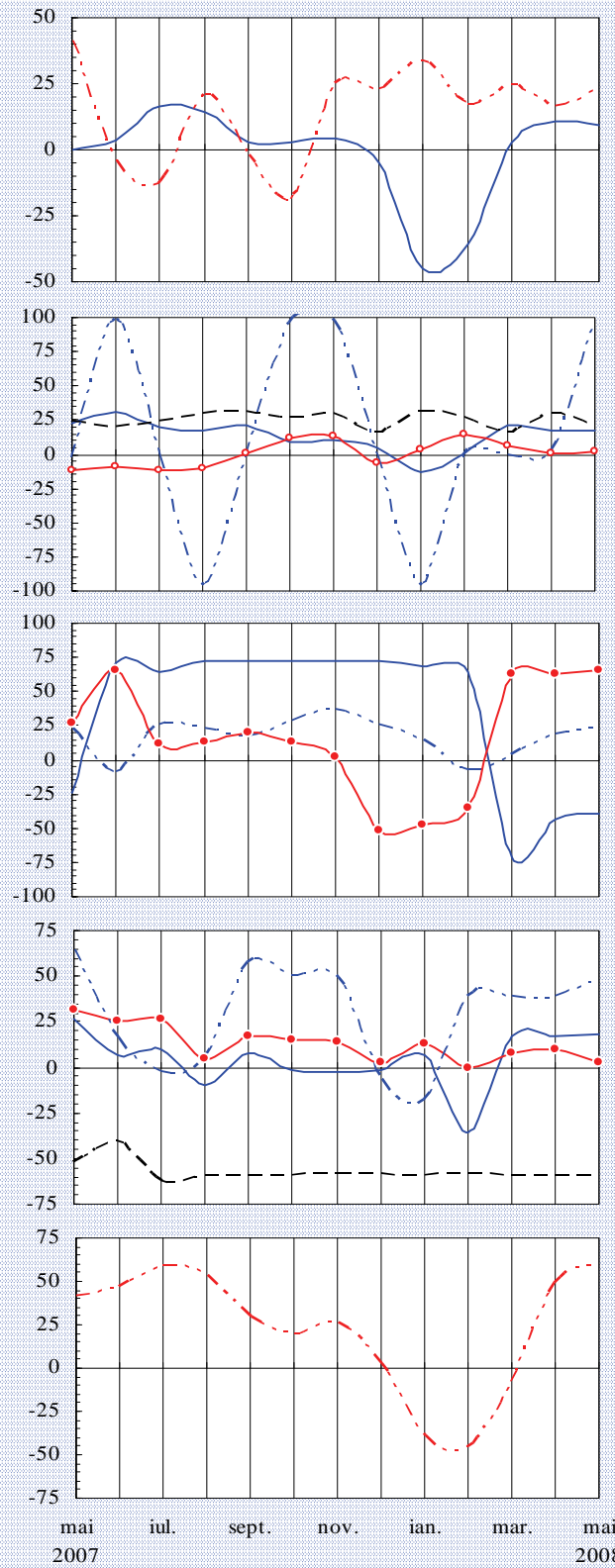
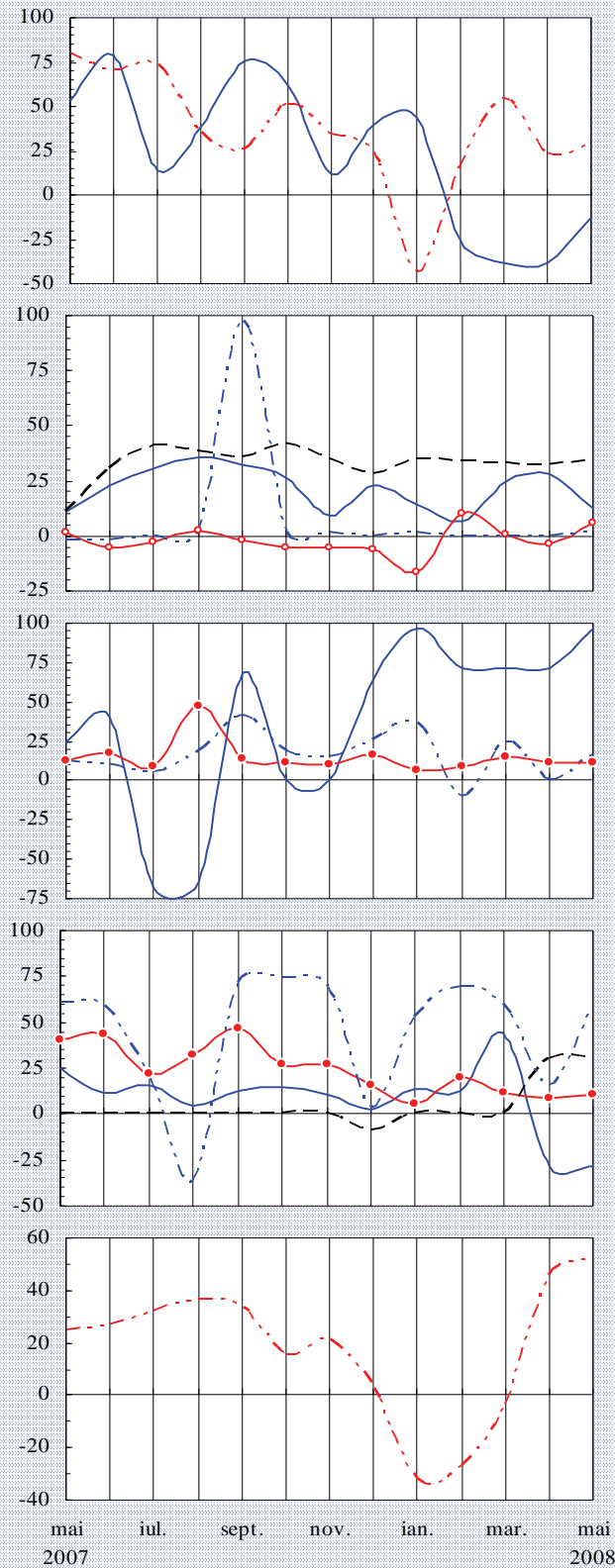
Notă: Literele care apar în cadrul legendelor corespund diverselor ramuri (vezi pagina 16).

Evaluarea investițiilor

Evaluarea ratei profitabilității

(soldul opiniilor exprimate - %)

(soldul opiniilor exprimate - %)



Notă: Literele care apar în cadrul legendelor corespund diverselor ramuri (vezi pagina 16).

Precizări metodologice

Sondajul de conjunctură se desfășoară cu sprijinul sucursalelor Băncii Naționale a României și se bazează pe un eșantion național reprezentativ la nivel județean (atât ca pondere, cât și ca structură pe ramuri). Începând cu luna august 2005, componența eșantionului a fost extinsă, numărul unităților selectate fiind în prezent de circa 420.

Întreprinderile cuprinse în eșantion fac parte din următoarele ramuri:

- A** - extracția și prepararea cărbunelui; extracția petrolului și gazelor naturale; extracția și prepararea minereurilor metalifere; alte activități extractive;
- B** - alimentară și băuturi; produse din tutun;
- C** - textilă și produse textile; confecții din textile, blănuri și piele; pielărie și încălțăminte;
- D** - prelucrarea lemnului; celuloză, hârtie și carton; mobilier;
- E** - edituri, poligrafie și reproducerea înregistrărilor pe suport;
- F** - prelucrarea petrolului, cocsificarea cărbunelui și tratarea combustibililor nucleari;
- G** - chimie și fibre sintetice și artificiale; prelucrarea cauciucului și a maselor plastice;
- H** - materiale de construcții; industria sticlei, porțelanului și faianței;
- I** - metalurgie; construcții metalice și produse din metal;
- J** - mașini și echipamente; echipamente și aparate electrice;
- K** - mijloace ale tehnicii de calcul și de birou; echipamente, aparate de radio, televiziune și comunicații; aparatură și instrumente medicale, de precizie, optică și ceasornicărie;
- L** - mijloace de transport;
- M** - producția, transportul și distribuția de energie electrică și termică, gaze și apă caldă;
- N** - construcții.

Sondajul efectuat asigură respectarea principiului statistic al confidențialității datelor individuale.

Pentru completarea răspunsurilor la întrebările chestionarului, se cere aprecierea calitativă a tendinței indicatorilor economici, prin marcarea uneia dintre variantele: ascendent, descendent, suficient, insuficient, normal, nemodificat etc.

Prin prelucrarea datelor, se obține procentajul opiniilor exprimate pentru fiecare dintre variantele de răspuns, iar apoi se calculează soldul acestora, prin diferența dintre totalul opiniilor ce se exprimă pentru "ascendent" ("mai mult decât suficient") și totalul opiniilor care se exprimă pentru "descendent" ("insuficient"). Procentajul răspunsurilor care indică stabilitate sau normalitate în evoluția indicatorilor nu este luat în calculul acestui sold.

Pentru a asigura omogenitatea datelor, eșantionul de întreprinderi se menține pe o perioadă de minimum 12 luni calendaristice.

Pentru agregarea datelor la nivel național, criteriul de ponderare utilizat este cifra de afaceri la data de 31 decembrie a anului anterior.

N o t ă

*Redactarea buletinului a fost finalizată la data de 22 mai 2008.
Agregarea și prelucrarea informațiilor furnizate de sucursalele Băncii
Naționale a României, redactarea și tehnoredactarea buletinului
au fost realizate de Direcția Studii și Publicații,
tel. 021/312.43.75, fax 021/314.97.52.*

*Reproducerea publicației este interzisă, iar utilizarea datelor
în diferite lucrări este permisă numai cu indicarea sursei.*

internet: <http://www.bnro.ro>