



BANCA NAȚIONALĂ A ROMÂNIEI

BULETIN DE CONJUNCTURĂ

Anul XIII nr. 145

Ianuarie 2010

Cuprins

<i>Tendințe generale</i>	- Ianuarie 2010: menținerea expectațiilor nefavorabile în industrie; contracție sezonieră a lucrărilor de construcții2
<i>Evoluția producției</i>	- Creștere a producției industriale; restrângere în construcții3
<i>Stocuri</i>	- Produse finite: stagnare în industrie; absorbție în construcții. Materii prime: deficit marginal în industrie, dar pronunțat în construcții.....6
<i>Factori care frânează producția</i>	- Insuficiența cererii limitează activitatea din ambele sectoare; construcțiile continuă să fie afectate și de blocajul financiar....7
<i>Utilizarea forței de muncă</i>	- Menținerea trendului descendent în ambele sectoare.....8
<i>Prețuri de producție</i>	- Creștere a prețurilor de producție în industrie; stagnare în construcții9
<i>Investiții</i>	- Restrângere ușoară a investițiilor în industrie, dar pronunțată în construcții.....10
<i>Profitabilitate</i>	- Variație marginală a ratei profitabilității în industrie; deteriorare în construcții11
<i>Secțiune de grafice – evoluții sectoriale</i>	12
<i>Precizări metodologice</i>	16

*Tendențe
generale*

Ianuarie 2010: menținerea expectațiilor nefavorabile în industrie; contracție sezonieră a lucrărilor de construcții

Rezultatele sondajului de conjunctură realizat de BNR în luna ianuarie nu conturează o îmbunătățire a perspectivei în sectorul industrial, în timp ce în construcții factorul climatic continuă să afecteze buna derulare a activității.

Deși soldul conjunctural¹ aferent producției industriale a revenit în plaja valorilor pozitive (18 la sută), revigorarea sugerată de acest rezultat încorporează efectul de bază asociat numărului mai mic de zile lucrătoare din luna decembrie. Activitatea de construcții își va menține trendul descendent (sold conjunctural: -45 la sută). Portofoliul total al comenzilor adresate operatorilor industriali va înregistra o restrângere ușoară, iar cel din construcții va rămâne pe o pantă puternic descrescătoare, asociată condițiilor climaterice.

Estimările operatorilor industriali nu indică variații semnificative ale disponibilului de produse finite, soldul conjunctural coborând marginal sub zero. În construcții se întrevede o restrângere a stocurilor de produse finite (sold conjunctural: -15 la sută). În privința disponibilului de materii prime, cea mai mare parte a respondenților din ambele sectoare economice continuă să anticipeze o dimensiune normală pentru luna ianuarie. Având însă în vedere nivelurile negative ale soldurilor conjuncturale (-8 la sută, respectiv -25 la sută), nu este exclusă înregistrarea unor stocuri sub cota normală, mai probabil în construcții.

Peste 40 la sută dintre companiile industriale și 52 la sută din numărul total al operatorilor din construcții menționează impactul restrictiv al cererii asupra bunei desfășurări a activității de producție. Un alt factor nefavorabil rămâne blocajul financiar, acțiunea acestuia resimțindu-se atât în industrie (în cazul a 18 la sută din totalul companiilor), cât și în construcții (32 la sută dintre operatori). Influențe limitative exercită și nivelul ridicat al ratelor dobânzilor bancare, evoluția cursului de schimb și insuficiența materiilor prime.

Disponibilizările de personal vor continua și în luna ianuarie, soldurile opiniilor plasându-se la niveluri apropiate celor din intervalul precedent (-25 la sută în industrie, -50 la sută în construcții).

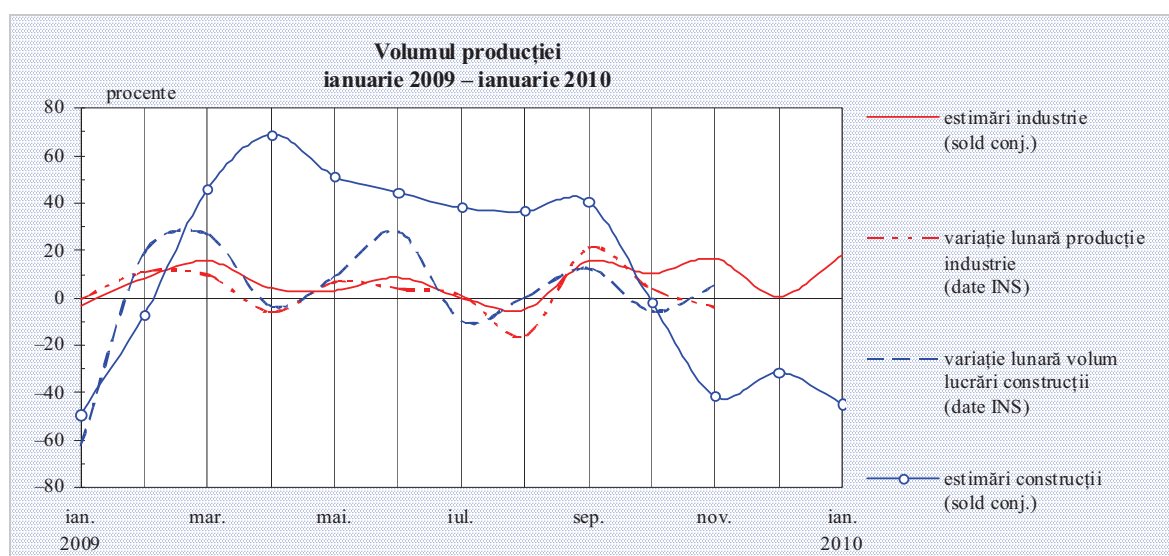
Prețurile producției industriale vor consemna o posibilă majorare (sold conjunctural: +18 la sută), însă majoritatea respondenților nu vor opera modificări (72 la sută în industrie; 91 la sută în construcții).

Estimările pentru luna ianuarie indică probabilitatea unei tendințe ușor descendente a acumulărilor de capital în industrie (sold conjunctural: -9 la sută), în timp ce în construcții investițiile își vor accelera scăderea. Performanța economică a sectorului industrial nu va consemna modificări importante față de luna decembrie, dar în construcții se întrevede o scădere accentuată.

¹ Soldul conjunctural exprimă tendința indicatorului și se calculează ca diferență între ponderea opiniilor favorabile și cea a opiniilor nefavorabile.

Creștere a producției industriale; restrângere în construcții

Luna ianuarie va marca o posibilă revigorare a producției industriale, evoluție sugerată de revenirea soldului conjunktural în plaja valorilor pozitive (18 la sută). Rezultatul încorporează însă efectul de bază asociat numărului mai mic de zile lucrătoare din luna decembrie. Activitatea de construcții va consemna o nouă contracție sezonieră (sold conjunktural: -45 la sută).



Volumul
producției:
industrie ↗
construcții ↘

Semnale de redresare se observă, în principal, în industria mijloacelor de transport (soldul opiniilor a urcat de la -61 la sută la +61 la sută) și, în măsură mai mică, în industria de prelucrare a lemnului și în industria de mijloace ale tehnicii de calcul și aparate radio-TV (+36, respectiv +43 la sută). În plus, producția își va menține traiectoria ascendentă în industria metalurgică, a construcțiilor metalice și a produselor din metal și în activitatea de producție, transport și distribuție a energiei electrice și termice, a gazelor și a apei calde (solduri conjuncturale pozitive de 47-48 la sută). Estimările cele mai pesimiste se conturează în industria materialelor de construcții, în timp ce stabilitatea producției este anticipată de cvasitotalitatea respondenților din industria de prelucrare a petrolului, cocsificare a cărbunelui și tratare a combustibililor nucleari și din activitatea de tipărire și reproducere pe suporturi a înregistrărilor.

Portofoliul total al comenzilor adresate operatorilor industriali va înregistra o restrângere ușoară (sold conjunktural: -8 la sută), iar cel din construcții va rămâne pe o pantă puternic descrescătoare, asociată condițiilor climaterice (-36 la sută).

O deteriorare a expectațiilor este mai vizibilă în industria materialelor de construcții (sold conjunktural: -82 la sută), dar și în industria alimentară, industria metalurgică, a construcțiilor metalice și a produselor din metal și în industria chimică, de prelucrare a cauciucului și a maselor plastice (soldurile opiniilor variază între -25 și -47 la sută). La extremitatea opusă se plasează industria mijloacelor de transport, industria de mijloace ale tehnicii de calcul și aparate radio-TV și activitatea de producție, transport și distribuție a energiei electrice și termice, a gazelor și a apei

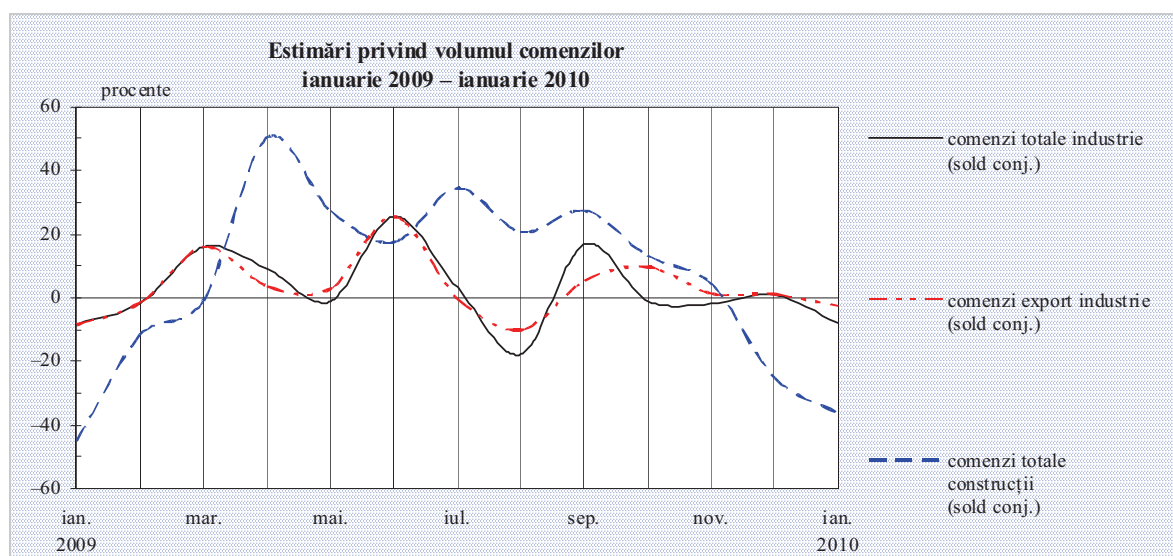
calde (solduri conjuncturale cuprinse între +43 și +50 la sută). Nu întrevăd modificări ale volumului comenzilor circa două treimi din numărul total al companiilor din industria textilă, de confecții, pielărie și încălțăminte, precum și toți respondenții din industria de prelucrare a petrolului, cocsificare a cărbunelui și tratare a combustibililor nucleari și din activitatea de tipărire și reproducere pe suporturi a înregistrărilor.

Evoluții în industrie	Dec. 2009	Ian. 2010
Producția	⇒	↗
Comenzi noi - total, din care:	⇒	↘
Comenzi noi pentru export	⇒	⇒
Gradul de utilizare a capacităților de producție	71%	72%

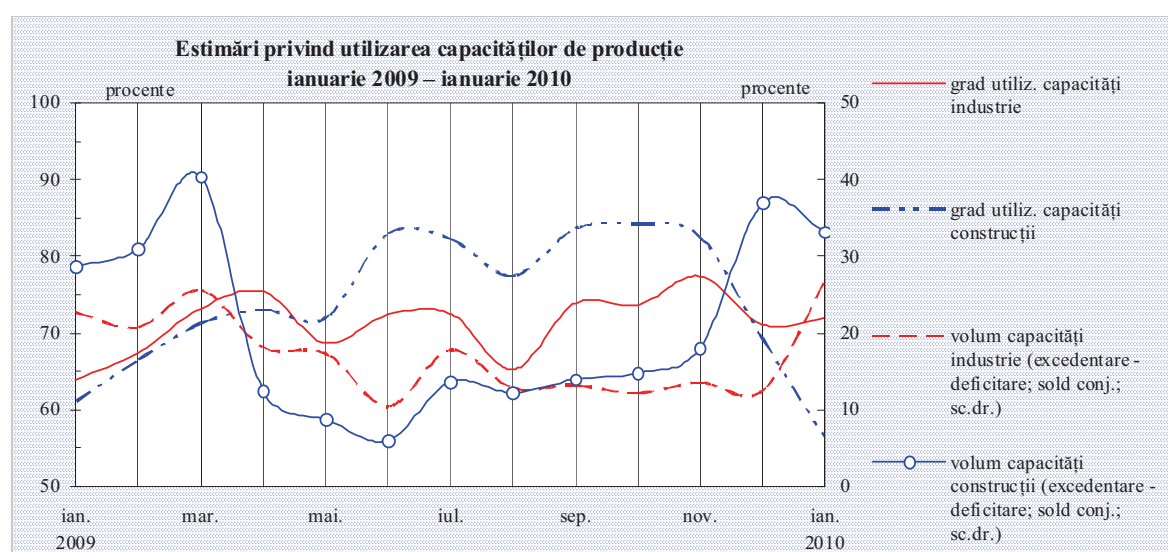
În ceea ce privește comenzile pentru export, nu se estimează modificări semnificative față de luna anterioară, soldul conjunctural aferent industriei fiind marginal negativ.

În sensul stabilității acestui indicator s-au pronunțat 64-70 la sută din numărul total al managerilor din industria textilă, de confecții, pielărie și încălțăminte, industria materialelor de construcții și din industria de prelucrare a lemnului, precum și întregul eșantion corespunzător industriei de prelucrare a petrolului, cocsificare a cărbunelui și tratare a combustibililor nucleari. Redresarea cererii externe este anticipată în cazul industriei mijloacelor de transport (puternică inversare de semn al soldului opiniilor: de la -65 la +55 la sută), iar o mișcare de sens contrar se întrevăde în industria metalurgică, a construcțiilor metalice și a produselor din metal, unde soldul conjunctural a coborât până la -47 la sută.

Volumul comenzilor: industrie – ușoară comprimare; construcții ↘



Gradul mediu de utilizare a capacităților de producție în industrie se va plasa la un nivel apropiat celui din luna decembrie (72 la sută). Cele mai bune performanțe sunt preconizate în industria de prelucrare a petrolului, cocsificare a cărbunelui și tratare a combustibililor nucleari, industria mijloacelor de transport și în industria de mijloace ale tehnicii de calcul și aparate radio-TV (niveluri cuprinse între 85 și 96 la sută), la polul opus situându-se industria materialelor de construcții, industria metalurgică, a construcțiilor metalice și a produselor din metal și activitatea de tipărire și reproducere pe suporturi a înregistrărilor (32-57 la sută). Gradul de utilizare a capacităților din construcții va continua să se diminueze (până la 56 la sută).



Gradul de utilizare a capacităților de producție: industrie → construcții ↘

În luna ianuarie, circa 73 la sută din numărul total al companiilor industriale preconizează un volum suficient al capacităților de producție. Estimările cele mai ferme în acest sens au fost formulate de 76 până la 100 la sută din numărul respondenților din industria mijloacelor de transport, activitatea de producție, transport și distribuție a energiei electrice și termice, a gazelor și a apei calde, industria de prelucrare a petrolului, cocsificare a cărbunelui și tratare a combustibililor nucleari, industria de mijloace ale tehnicii de calcul și aparate radio-TV, industria de mașini, echipamente și aparate electrice și din industria textilă, de confecții, pielărie și încălțăminte. Capacități excedentare sunt anticipate de 98 la sută dintre managerii din activitatea de tipărire și reproducere pe suporturi a înregistrărilor, de 49 până la 61 la sută dintre respondenții din industria materialelor de construcții, sectorul extractiv și din industria metalurgică, a construcțiilor metalice și a produselor din metal. O situație similară este preconizată și în sectorul construcțiilor (sold conjunctural: +33 la sută).

Stocuri

Produse finite: stagnare în industrie; absorbție în construcții

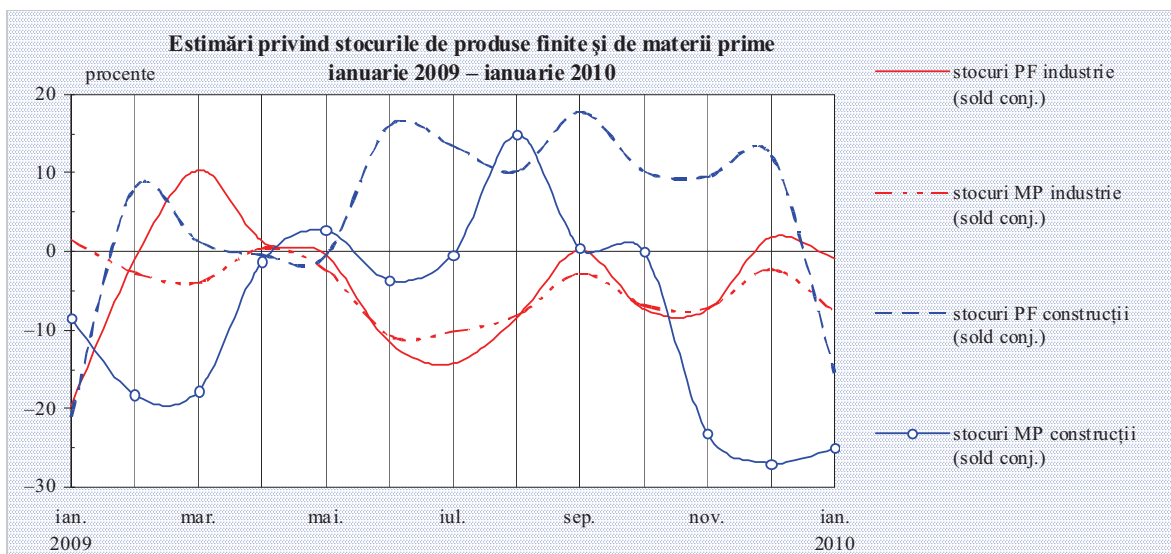
Materii prime: deficit marginal în industrie, dar pronunțat în construcții

Estimările operatorilor industriali nu indică variații semnificative ale disponibilului de produse finite, soldul conjunctural coborând ușor sub zero. În construcții se întrevede o restrângere a stocurilor de produse finite (sold conjunctural: -15 la sută).

Evoluții în industrie	Dec. 2009	Ian. 2010
Stocurile de produse finite	⇒	⇒
Stocurile de materii prime	normal	sub normal

În industrie, stabilitatea indicatorului este preconizată de cel puțin trei sferturi din numărul total al respondenților cu activitate în industria metalurgică, a construcțiilor metalice și a produselor din metal, industria de prelucrare a petrolului, cocsificare a cărbunelui și tratare a combustibililor nucleari, industria de mijloace ale tehnicii de calcul și aparate radio-TV, activitatea de tipărire și reproducere pe suporturi a înregistrărilor, industria materialelor de construcții și în industria de mașini, echipamente și aparate electrice. Acumulări de stocuri sunt mai probabile în industria mijloacelor de transport și în sectorul extractiv (solduri conjuncturale: +58, respectiv +45 la sută), în timp ce reduceri se întrevăd mai ales în activitatea de producție, transport și distribuție a energiei electrice și termice, a gazelor și a apei calde, industria chimică, de prelucrare a cauciucului și a maselor plastice și în industria textilă, de confecții, pielărie și încălțăminte (solduri conjuncturale cuprinse între -43 și -35 la sută).

Stocuri PF:
industrie →
construcții ↘
Stocuri MP:
industrie – deficit
marginal;
construcții –
deficit



În privința disponibilului de materii prime, aproximativ 89 la sută din numărul total al respondenților din industrie continuă să anticipeze o dimensiune normală pentru luna ianuarie, iar în construcții estimări de acest tip au fost formulate de circa două treimi din totalul operatorilor. Având însă în vedere nivelurile negative ale soldurilor conjuncturale (-8 la sută, respectiv -25 la sută), nu este exclusă înregistrarea unor stocuri sub cota normală, mai probabil în construcții.

Stocurile de materii prime se vor situa în limite normale în cazul a cel puțin 95 la sută dintre respondenții din industria de prelucrare a petrolului, cocsificare a cărbunelui și tratare a combustibililor nucleari, industria de mașini, echipamente și aparate electrice, activitatea de tipărire și reproducere pe suporturi a înregistrărilor, industria de mijloace ale tehnicii de calcul și aparate radio-TV și din activitatea de producție, transport și distribuție a energiei electrice și termice, a gazelor și a apei calde. Deficite sunt anticipate mai ales în sectorul extractiv și în industria chimică, de prelucrare a cauciucului și a maselor plastice (solduri conjuncturale: -32, respectiv -26 la sută).

Insuficiența cererii limitează activitatea din ambele sectoare; construcțiile continuă să fie afectate și de blocajul financiar

*Factori care
frânează
producția*

Pentru luna ianuarie, peste 40 la sută dintre companiile industriale și 52 la sută din numărul total al operatorilor din construcții menționează influența restrictivă a cererii asupra bunei desfășurări a activității de producție. Cele mai afectate ramuri vor fi industria metalurgică, a construcțiilor metalice și a produselor din metal, industria mijloacelor de transport, industria de mașini, echipamente și aparate electrice, industria textilă, de confecții, pielărie și încălțăminte și sectorul extractiv (ponderile opiniilor de acest tip în totalul fiecărei ramuri variază între 44 și 88 la sută).

Un impact nefavorabil continuă să exercite și blocajul financiar, acțiunea acestui factor resimțindu-se atât în industrie (în cazul a 18 la sută din totalul companiilor), cât și în construcții (32 la sută dintre operatori). În cadrul sectorului industrial, opiniile cele mai ferme în acest sens provin din industria extractivă (86 la sută) și, în mai mică măsură, din industria de prelucrare a lemnului, industria de mașini, echipamente și aparate electrice și din industria de mijloace ale tehnicii de calcul și aparate radio-TV (ponderi cuprinse între 25 și 43 la sută).

O influență limitativă asupra activității de producție exercită și nivelul ridicat al ratelor dobânzilor bancare (în opinia a 11 la sută din totalul companiilor din industrie și construcții), dar și evoluția cursului de schimb și insuficiența materiilor prime.

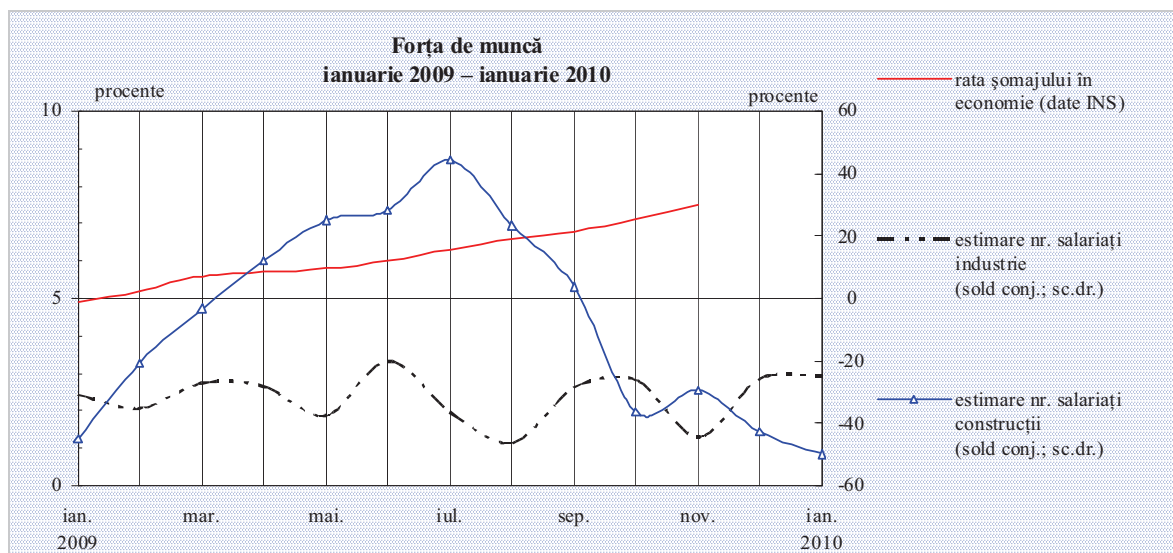
Utilizarea
forței
de muncă

Menținerea trendului descendent în ambele sectoare

Disponibilizările de personal vor continua și în luna ianuarie, soldurile opiniilor plasându-se la niveluri apropiate celor din intervalul precedent (-25 la sută în industrie, -50 la sută în construcții).

Traectoria descrescătoare a numărului de salariați din industrie va fi imprimată în principal de inversarea perspectivei pentru industria de prelucrare a petrolului, cocsificare a cărbunelui și tratare a combustibililor nucleari (soldul conjunctural a coborât de la +28 la -35 la sută), dar și de menținerea expectațiilor pesimiste în sectorul extractiv, industria alimentară, industria textilă, de confecții, pielărie și încălțăminte, industria materialelor de construcții și în activitatea de producție, transport și distribuție a energiei electrice și termice, a gazelor și a apei calde (soldurile opiniilor variază între -33 și -59 la sută). Nu se întrevăd modificări ale acestui indicator în industria mijloacelor de transport, industria chimică, de prelucrare a cauciucului și a maselor plastice, industria metalurgică, a construcțiilor metalice și a produselor din metal, industria de mașini, echipamente și aparate electrice, industria de mijloace ale tehnicii de calcul și aparate radio-TV și în activitatea de tipărire și reproducere pe suporturi a înregistrărilor (ponderi cuprinse între 81 și 100 la sută).

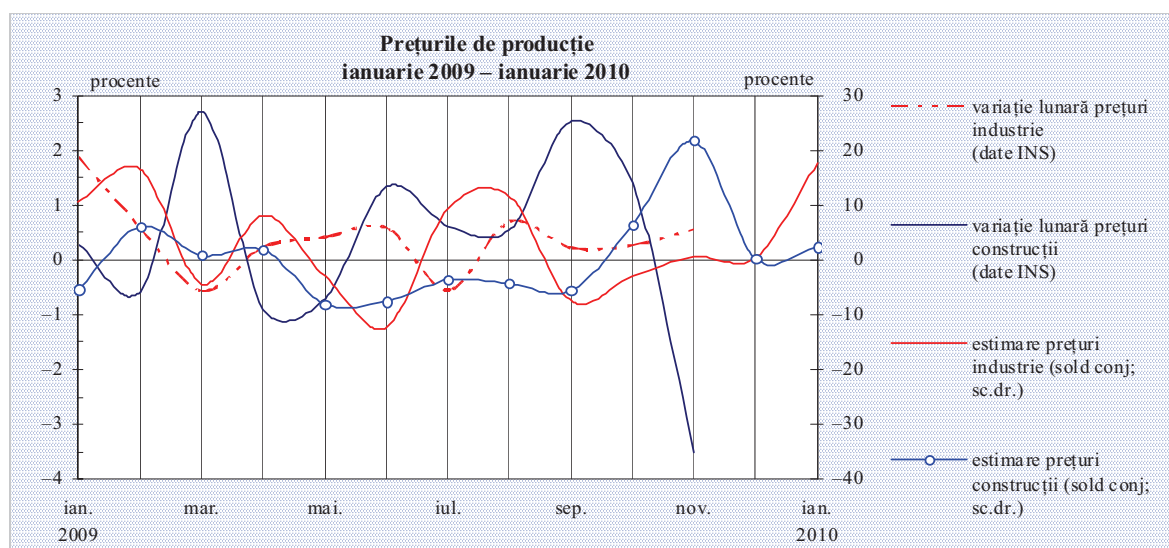
Numărul
de salariați:
industrie ▼
construcții ▼



Creștere a prețurilor de producție în industrie; stagnare în construcții

În luna ianuarie, este posibilă o majorare a prețurilor producției industriale, soldul conjunctural urcând până la +18 la sută (de la un nivel apropiat de zero în decembrie). Stabilitatea prețurilor este întrevăzută de circa 72 la sută dintre respondenții din industrie, în timp ce pentru construcții ponderea aferentă acestei opinii este de 91 la sută.

Reluarea creșterii prețurilor în industrie va fi atribuită, în principal, industriei mijloacelor de transport și industriei de prelucrare a petrolului, cocsificare a cărbunelui și tratare a combustibililor nucleari (solduri conjuncturale: +55, respectiv +62 la sută). Nu se întrevăd modificări ale indicatorului analizat în opinia a 91 până la 100 la sută dintre respondenții din sectorul extractiv, industria materialelor de construcții, industria metalurgică, a construcțiilor metalice și a produselor din metal, industria de mijloace ale tehnicii de calcul și aparate radio-TV și din activitatea de tipărire și reproducere pe suporturi a înregistrărilor.



Prețuri de
producție:
industrie ↗
construcții →

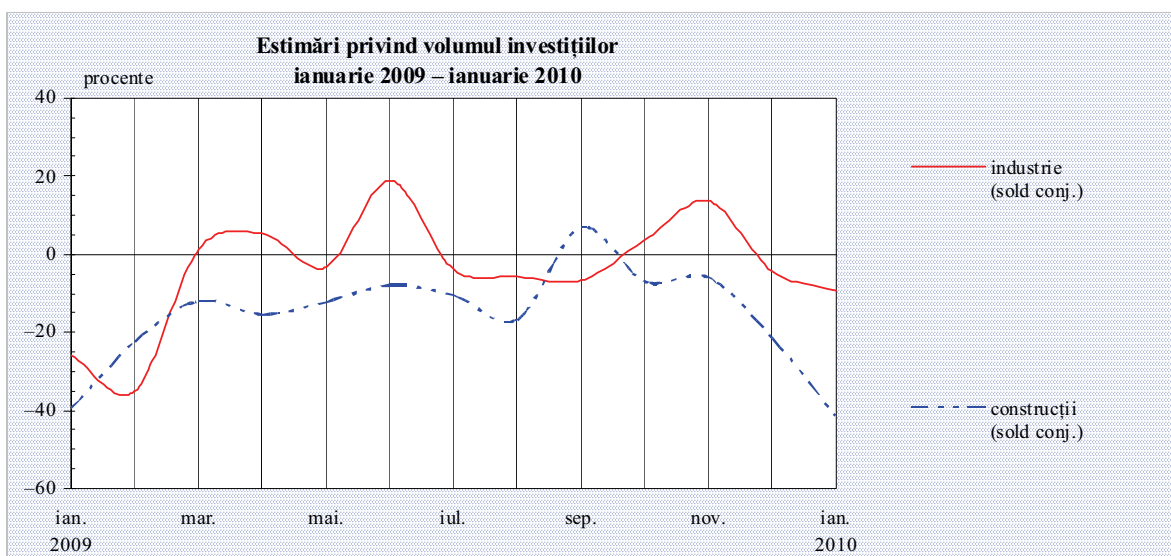
Investiții

Restrângere ușoară a investițiilor în industrie, dar pronunțată în construcții

Estimările pentru luna ianuarie indică posibilitatea unei tendințe ușor descendente a acumulărilor de capital în industrie (sold conjunctural: -9 la sută). În construcții, investițiile își vor accelera scăderea, având în vedere dublarea soldului conjunctural negativ comparativ cu intervalul anterior (până la -41 la sută). Stabilitatea indicatorului este întrevăzută de circa jumătate din numărul total al respondenților, în cadrul fiecărui sector economic.

În industrie, traiectoria descrescătoare va fi imprimată în principal de: (i) inversarea expectațiilor managerilor din industria metalurgică, a construcțiilor metalice și a produselor din metal (sold conjunctural: -54 la sută); (ii) deteriorarea perspectivei în sectorul extractiv unde, spre deosebire de luna decembrie, când toți respondenții întrevedeau menținerea constantă a efortului investițional, pentru luna ianuarie circa o treime dintre managerii intervievați anticipează reduceri la acest capitol de cheltuieli; (iii) continuarea trendului descendent în industria materialelor de construcții, industria de prelucrare a petrolului, cocsificare a cărbunelui și tratare a combustibililor nucleari și în industria de mijloace ale tehnicii de calcul și aparate radio-TV (solduri conjuncturale cuprinse între -35 și -57 la sută). Acumulările de capital vor cunoaște o posibilă revigorare în industria mijloacelor de transport și în activitatea de producție, transport și distribuție a energiei electrice și termice, a gazelor și a apei calde (solduri conjuncturale: +47 la sută în ambele cazuri). Investițiile se vor menține neschimbate pentru cel puțin trei pătrimi din numărul total al companiilor din industria chimică, de prelucrare a cauciucului și a maselor plastice, activitatea de tipărire și reproducere pe suport și înregistrărilor și din industria de mașini, echipamente și aparate electrice.

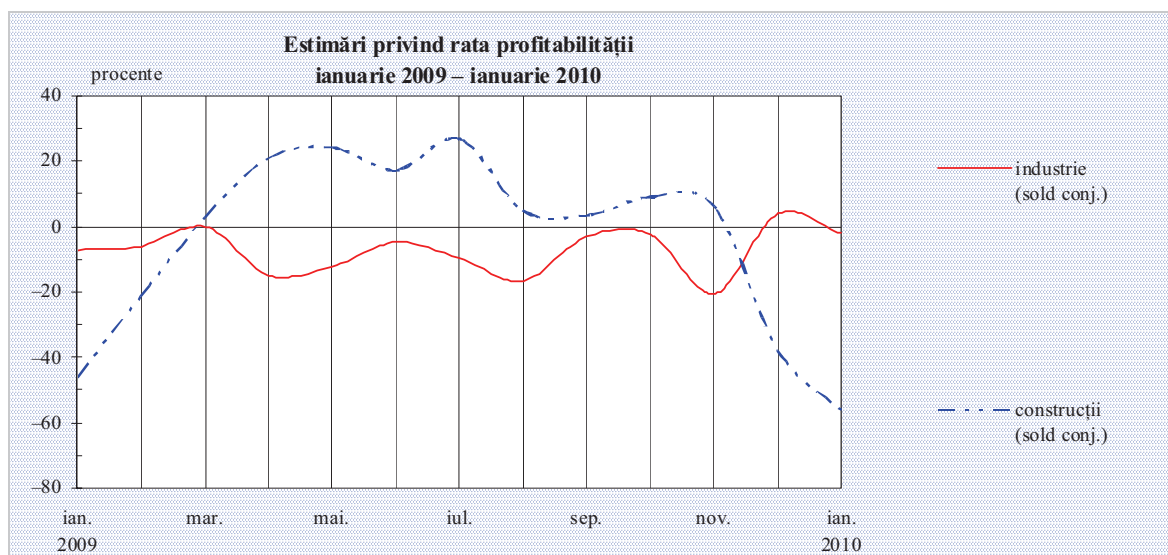
Investiții:
industrie ↘
construcții ↘



Variație marginală a ratei profitabilității în industrie; deteriorare în construcții

În luna ianuarie, performanța economică a sectorului industrial nu va consemna modificări importante, în condițiile în care această opinie a fost formulată de aproximativ jumătate din numărul total al participanților la sondaj, iar soldul conjunctural s-a plasat din nou în apropierea nivelului zero. Sectorul construcțiilor va cunoaște o scădere accelerată a ratei profitabilității, sugerată de adâncirea valorii negative a soldului opiniilor în comparație cu perioada anterioară (până la -56 la sută).

Scăderi ale ratei profitabilității sunt mai probabile în industria materialelor de construcții (sold al opiniilor: -68 la sută), dar și în industria alimentară, industria de prelucrare a petrolului, cocsificare a cărbunelui și tratare a combustibililor nucleari și în industria chimică, de prelucrare a cauciucului și a maselor plastice (solduri conjuncturale cuprinse între -34 și -36 la sută). La polul opus se vor plasa industria mijloacelor de transport și industria metalurgică, a construcțiilor metalice și a produselor din metal (solduri conjuncturale: +60, respectiv +37 la sută). Indicatorul se va menține la nivelul lunii decembrie pentru 73 la sută dintre companiile din industria de mașini, echipamente și aparate electrice și pentru toți operatorii cu activitate de tipărire și reproducere pe suporturi a înregistrărilor și respectiv din industria de mijloace ale tehnicii de calcul și aparate radio-TV.



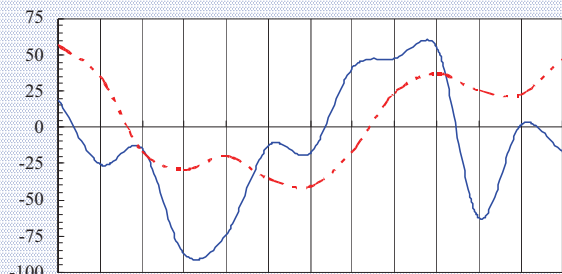
Rata profitabilității:
industrie →
construcții ↘

Evaluarea volumului comenzilor totale

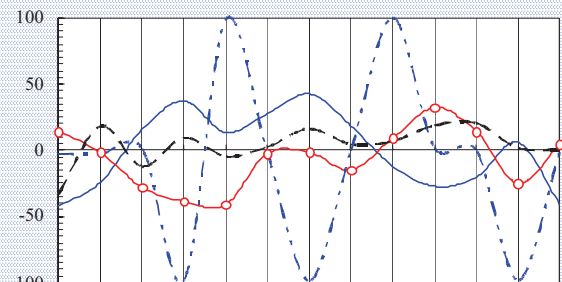
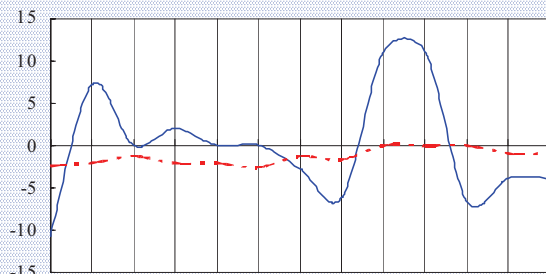
Evaluarea volumului comenzilor pentru export

(soldul opiniilor exprimate - %)

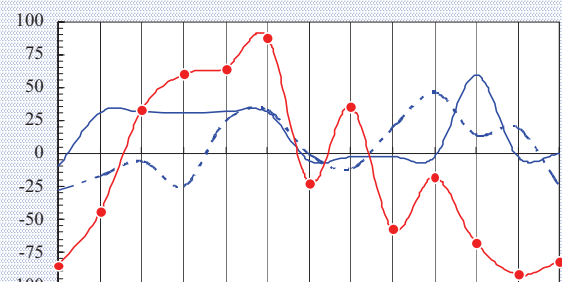
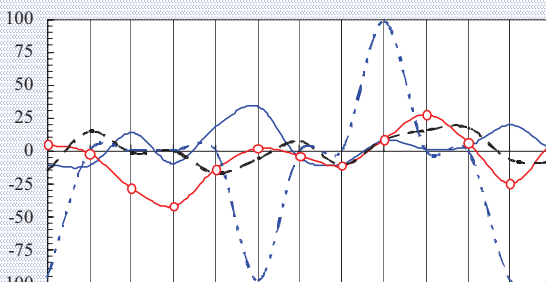
(soldul opiniilor exprimate - %)



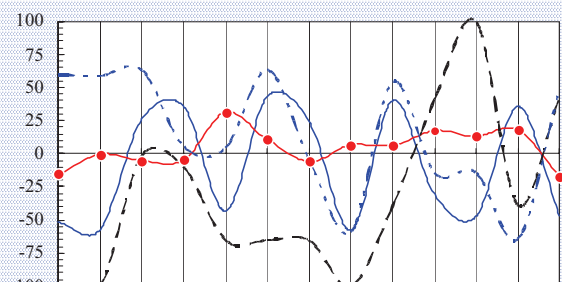
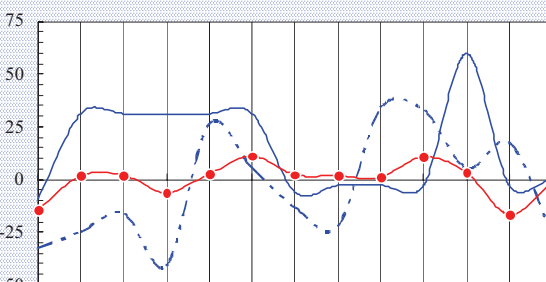
A
M



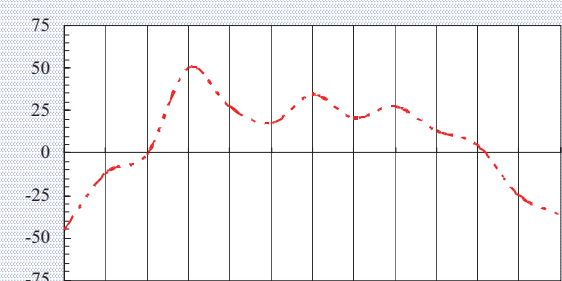
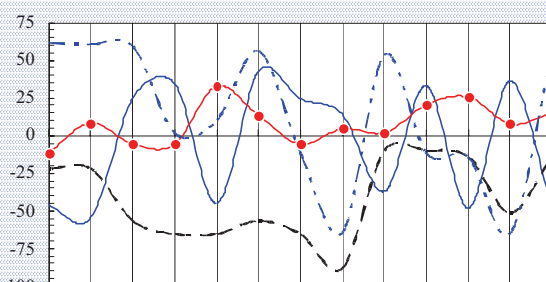
B
C
D
E



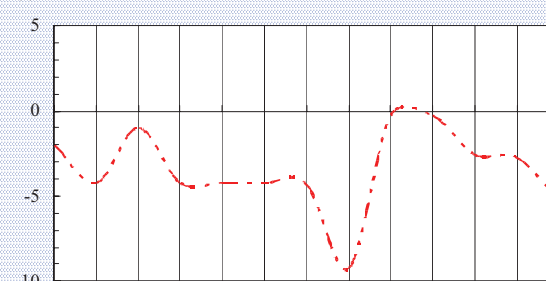
F
G
H



I
J
K
L



N



ian. 2009 mar. mai. iul. sep. nov. ian. 2010

ian. 2009 mar. mai. iul. sep. nov. ian. 2010

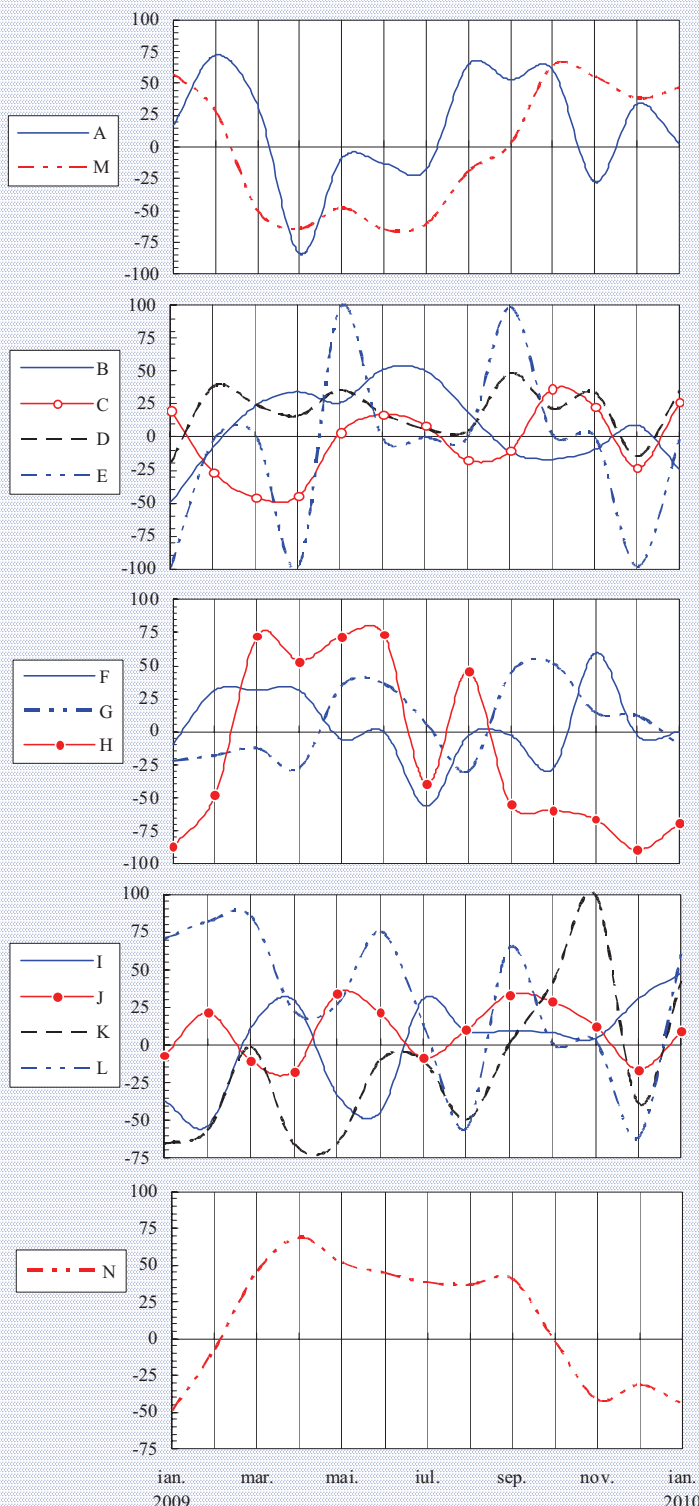
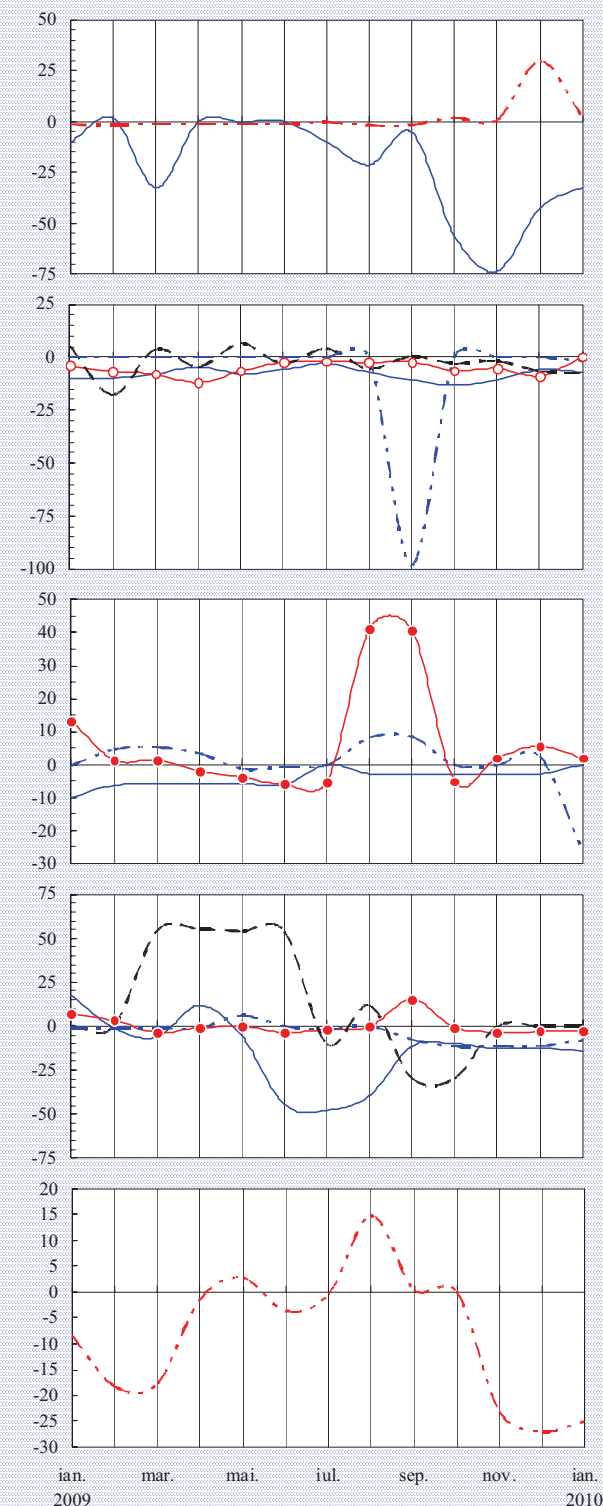
Notă: Literele care apar în cadrul legendelor corespund diverselor ramuri (vezi pagina 16).

Evaluarea stocurilor de materii prime

Tendența preconizată a producției

(soldul opiniilor exprimate - %)

(soldul opiniilor exprimate - %)



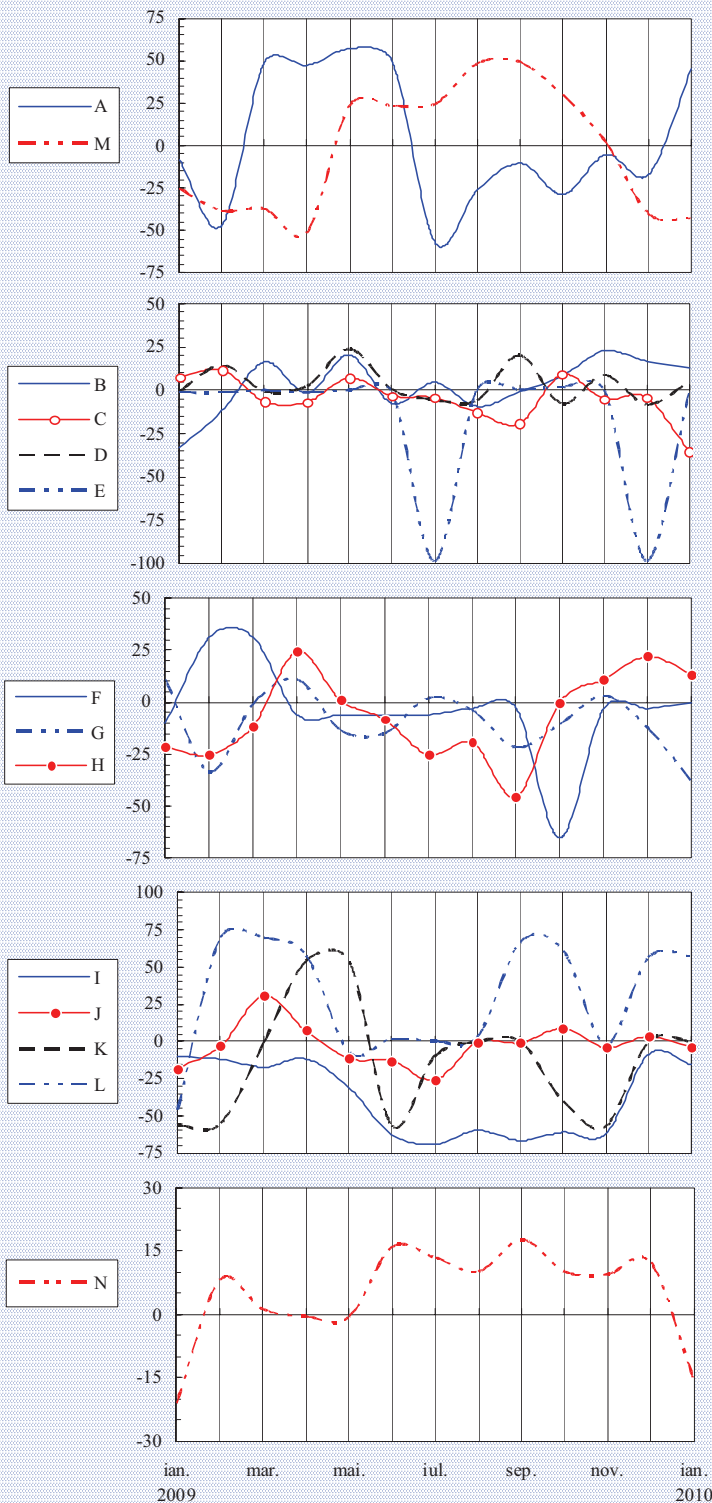
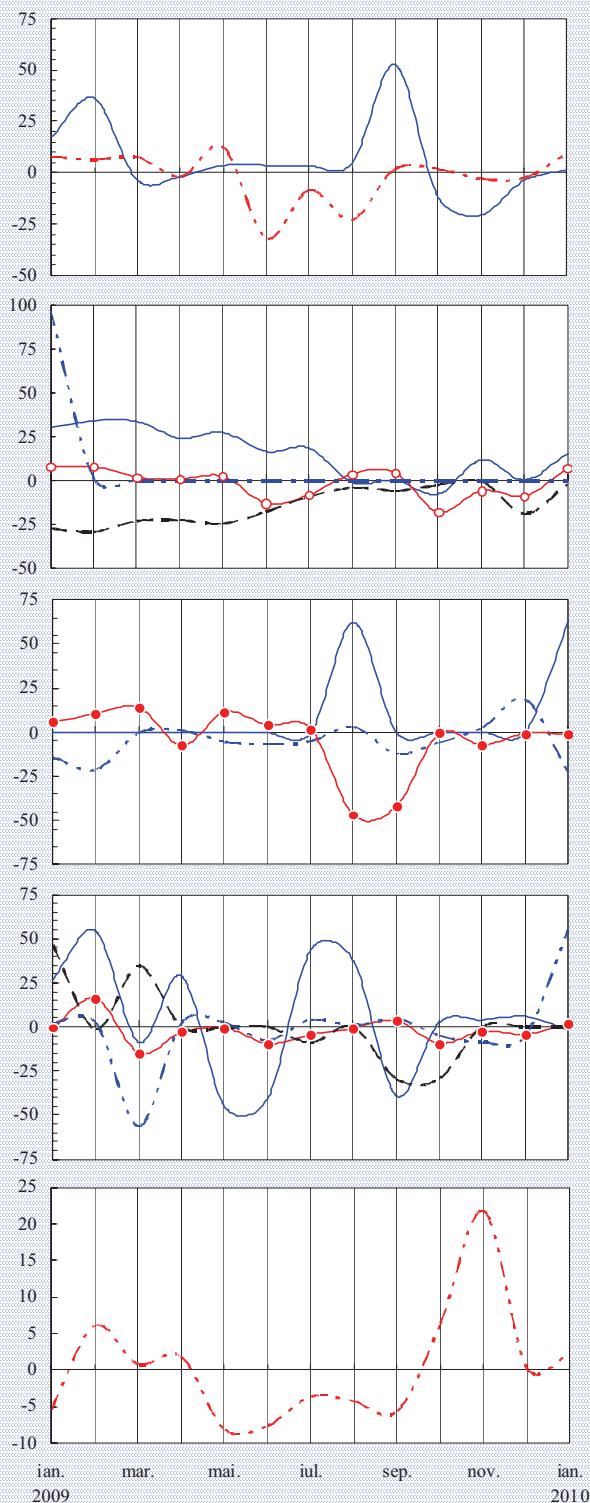
Notă: Literele care apar în cadrul legendelor corespund diverselor ramuri (vezi pagina 16).

Tendința prețurilor de producție

Evaluarea stocurilor de produse finite

(soldul opiniilor exprimate - %)

(soldul opiniilor exprimate - %)



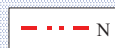
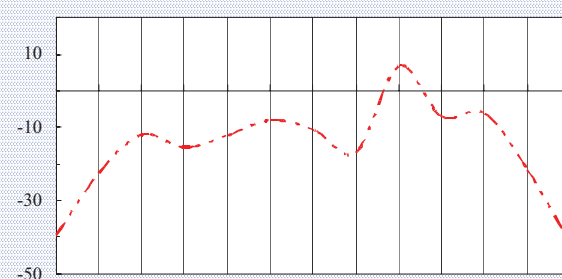
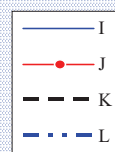
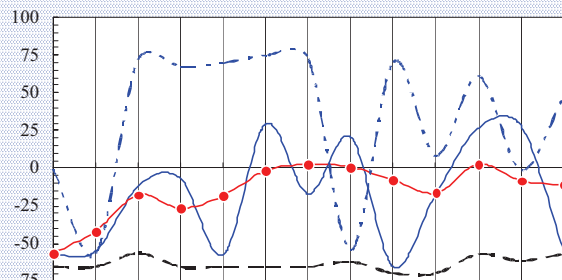
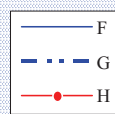
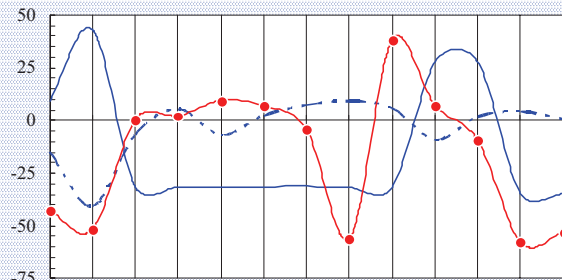
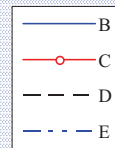
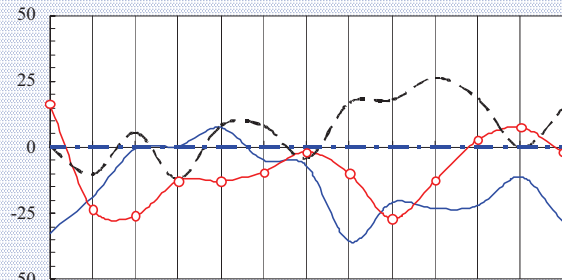
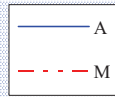
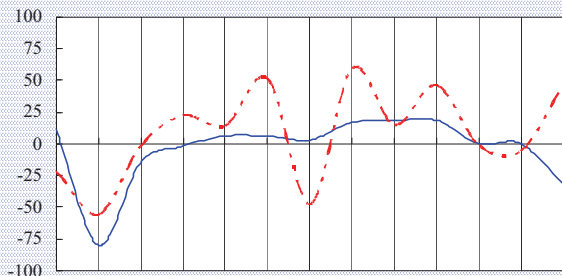
Notă: Literele care apar în cadrul legendelor corespund diverselor ramuri (vezi pagina 16).

Evaluarea investițiilor

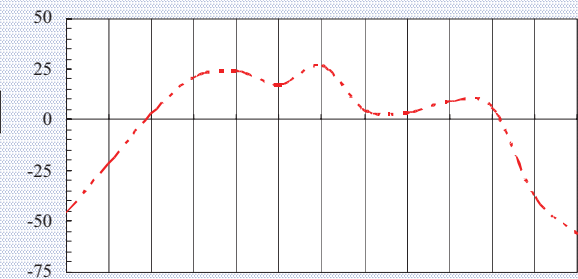
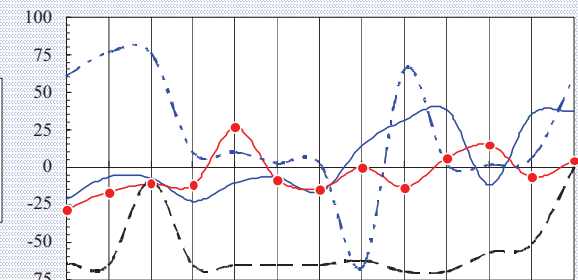
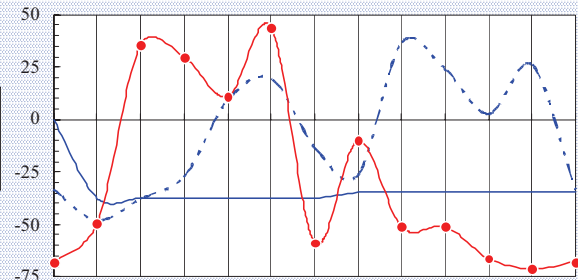
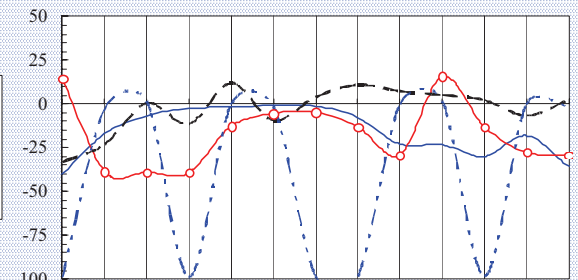
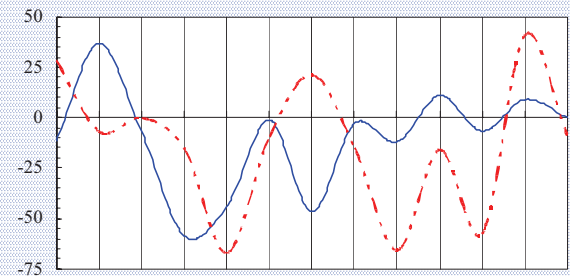
Evaluarea ratei profitabilității

(soldul opiniilor exprimate - %)

(soldul opiniilor exprimate - %)



ian. 2009 mar. mai. iul. sep. nov. ian. 2010



ian. 2009 mar. mai. iul. sep. nov. ian. 2010

Notă: Literele care apar în cadrul legendelor corespund diverselor ramuri (vezi pagina 16).

Precizări metodologice

Sondajul de conjunctură se desfășoară cu sprijinul sucursalelor Băncii Naționale a României și se bazează pe un eșantion național reprezentativ la nivel județean (atât ca pondere, cât și ca structură pe ramuri). Începând cu luna august 2005, componența eșantionului a fost extinsă, numărul unităților selectate fiind în prezent de circa 420.

Întreprinderile cuprinse în eșantion fac parte din următoarele ramuri:

- A** - extracția și prepararea cărbunelui; extracția petrolului și gazelor naturale; extracția și prepararea minereurilor metalifere; alte activități extractive;
- B** - alimentară și băuturi; produse din tutun;
- C** - textilă și produse textile; confecții din textile, blănuri și piele; pielărie și încălțăminte;
- D** - prelucrarea lemnului; celuloză, hârtie și carton; mobilier;
- E** - tipărirea și reproducerea pe suporturi a înregistrărilor;
- F** - prelucrarea petrolului, cocsificarea cărbunelui și tratarea combustibililor nucleari;
- G** - chimie și fibre sintetice și artificiale; prelucrarea cauciucului și a maselor plastice;
- H** - materiale de construcții; industria sticlei, porțelanului și faianței;
- I** - metalurgie; construcții metalice și produse din metal;
- J** - mașini și echipamente; mașini și aparate electrice;
- K** - mijloace ale tehnicii de calcul și de birou; echipamente, aparate de radio, televiziune și comunicații; aparatură și instrumente medicale, de precizie, optică și ceasornicărie;
- L** - mijloace de transport;
- M** - producția, transportul și distribuția de energie electrică și termică, gaze și apă caldă;
- N** - construcții.

Sondajul efectuat asigură respectarea principiului statistic al confidențialității datelor individuale.

Pentru completarea răspunsurilor la întrebările chestionarului, se solicită aprecierea calitativă a tendinței indicatorilor economici, prin marcarea uneia dintre variantele: ascendent, descendent, suficient, insuficient, normal, nemodificat etc.

În urma prelucrării datelor, se obține procentajul opiniilor exprimate pentru fiecare dintre variantele de răspuns, iar apoi se calculează soldul conjunctural, prin diferența dintre ponderea aferentă variantelor extreme (de exemplu, „ascendent”/„mai mult decât suficient” versus „descendent”/„insuficient”). Procentajul răspunsurilor care indică stabilitate sau normalitate în evoluția indicatorilor nu este inclus în calculul soldului conjunctural.

Pentru agregarea datelor la nivel național, criteriul de ponderare utilizat este cifra de afaceri la data de 31 decembrie a anului anterior.

Notă

*Redactarea buletinului a fost finalizată la data de 25 ianuarie 2010.
Agregarea și prelucrarea informațiilor furnizate de sucursalele Băncii Naționale a României, redactarea și tehnoredactarea buletinului au fost realizate de Direcția Studii Economice, tel. 021/312.43.75, fax 021/314.97.52.
Reproducerea publicației este interzisă, iar utilizarea datelor în diferite lucrări este permisă numai cu indicarea sursei.*

internet: <http://www.bnr.ro>