



BANCA NAȚIONALĂ A ROMÂNIEI

BULETIN DE CONJUNCTURĂ

Anul XIII nr. 148

Aprilie 2010

Cuprins

<i>Tendințe generale</i>	- Aprilie 2010: dificultăți în relansarea sectorului industrial; revigorare sezonieră a construcțiilor2
<i>Evoluția producției</i>	- Traiectorie crescătoare a producției – moderată în industrie, dar mai accentuată în construcții.....3
<i>Stocuri</i>	- Produse finite: stagnare în industrie; acumulare în construcții. Materii prime: disponibil normal în ambele sectoare6
<i>Factori care frânează producția</i>	- Insuficiența cererii limitează activitatea din ambele sectoare; blocajul financiar afectează mai puternic construcțiile7
<i>Utilizarea forței de muncă</i>	- Menținere a trendului descrescător în industrie; angajări de personal în construcții8
<i>Prețuri de producție</i>	- Posibilă creștere a prețurilor de producție, mai accentuată în construcții.....9
<i>Investiții</i>	- Variație marginală a investițiilor în industrie; creștere în construcții10
<i>Profitabilitate</i>	- Stabilitate a ratei profitabilității în industrie, dar posibilă majorare în construcții.....11
<i>Secțiune de grafice – evoluții sectoriale</i>	12
<i>Precizări metodologice</i>	16

*Tendințe
generale*

Aprilie 2010: dificultăți în relansarea sectorului industrial; revigorare sezonieră a construcțiilor

Rezultatele sondajului de conjunctură realizat de BNR în luna aprilie nu converg către ameliorarea perspectivei în industrie. Operatorii din construcții anticipează o traiectorie ascendentă a activității, evoluția incluzând însă o componentă sezonieră semnificativă.

În industrie, volumul producției își va menține tendința moderat crescătoare (sold conjunctural¹: +16 la sută). Cu toate acestea, optimismul scade pe un orizont mai îndelungat, în condițiile în care portofoliul total al comenzilor își va atenua semnificativ rata de creștere – soldul pozitiv al opiniilor s-a redus la mai puțin de un sfert din nivelul lunii martie (până la 5 la sută). O contribuție importantă în acest sens va reveni stagnării cererii externe. Îmbunătățirea condițiilor climatice generează o perspectivă favorabilă în sectorul construcțiilor, soldul opiniilor marcând creșteri vizibile atât în cazul producției, cât și în cel al comenzilor.

Estimările pentru luna aprilie nu indică modificări ale stocurilor de produse finite industriale în comparație cu luna anterioară, în acest sens pronunțându-se aproape două treimi din numărul total al participanților la sondaj. În construcții se întrevede o nouă majorare a disponibilului (sold conjunctural: +34 la sută). Cât privește stocurile de materii prime, majoritatea respondenților continuă să estimeze cote normale în ambele sectoare economice.

Circa 45 la sută dintre companiile industriale și 57 la sută din numărul total al operatorilor din construcții indică deficitul de cerere drept principala cauză de limitare a activității. O influență restrictivă continuă să exercite și blocajul financiar, acest factor având o incidență mai mare în construcții – pondere de 39 la sută, față de circa 19 la sută în industrie. Alți factori negativi sunt nivelul ridicat al ratelor dobânzilor bancare, evoluția cursului de schimb și insuficiența materiilor prime.

Disponibilizările de personal în industrie vor continua și în luna aprilie și nu este exclusă o ușoară intensificare a acestui proces, având în vedere deteriorarea vizibilă a soldului conjunctural (până la -22 la sută). Redresarea condițiilor climatice va genera efectuarea de angajări de personal în construcții (sold conjunctural: +53 la sută).

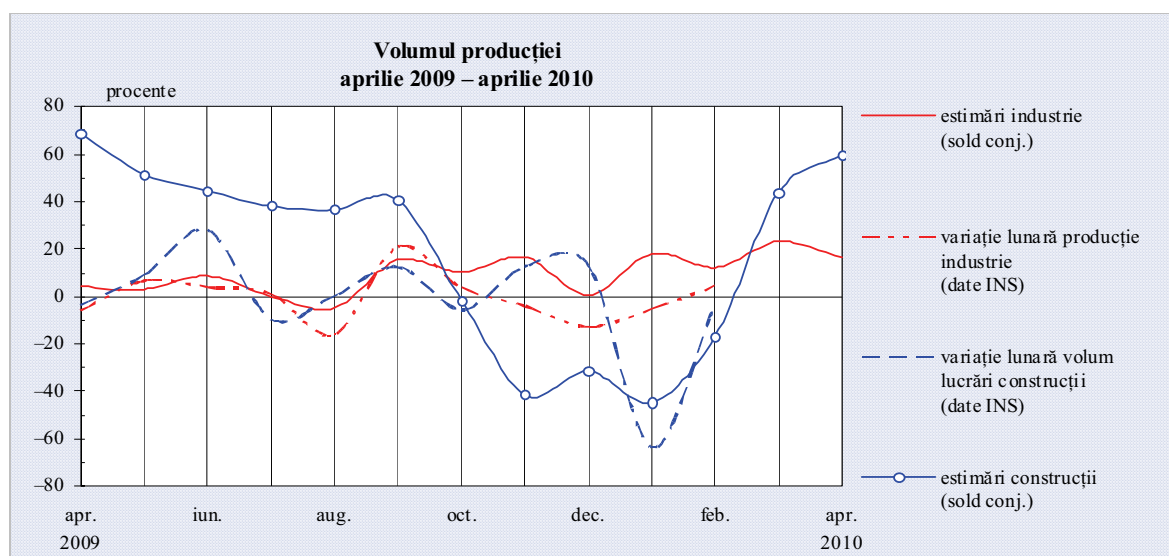
Estimările pentru luna aprilie indică posibilitatea unor majorări de mică amplitudine ale prețurilor producției industriale, dat fiind că soldul conjunctural pozitiv a rămas la o dimensiune relativ modestă (12 la sută), iar aproximativ 82 la sută dintre respondenți nu întrevăd modificări ale indicatorului. Mai probabile sunt ajustările de prețuri în construcții (sold conjunctural: +23 la sută).

În luna aprilie, cheltuielile de capital efectuate de companiile industriale se vor plasa la o dimensiune apropiată celei din intervalul anterior, acumulări de capital fiind mai probabile în construcții. Performanța economică a sectorului industrial nu va înregistra modificări semnificative; în schimb, rata profitabilității va consemna o posibilă îmbunătățire în construcții.

¹ Soldul conjunctural exprimă tendința indicatorului și se calculează ca diferență între ponderea opiniilor favorabile și cea a opiniilor nefavorabile.

**Traietorie crescătoare a producției – moderată în industrie,
dar mai accentuată în construcții**

Anticipațiile formulate pentru luna aprilie de managerii intervievați relevă menținerea pe trend ascendent a producției în ambele sectoare economice analizate. În industrie, procesul va avea însă o intensitate inferioară comparativ cu activitatea de construcții, în condițiile în care soldul conjunctural pozitiv reprezintă circa un sfert din cel aferent construcțiilor (+16 la sută față de +60 la sută), iar aproximativ 53 la sută dintre participanții la sondaj nu întrevăd modificări ale acestui indicator.



Volumul
producției:
industrie ↗
construcții ↗

În structură, se remarcă menținerea perspectivei optimiste în industria metalurgică, a construcțiilor metalice și a produselor din metal, industria materialelor de construcții și în industria de mijloace ale tehnicii de calcul și aparate radio-TV (soldurile opiniilor variază între +57 și +73 la sută). Estimări negative sunt localizate numai în cazul activității de producție, transport și distribuție a energiei electrice și termice, a gazelor și a apei calde (sold conjunctural: -60 la sută), evoluție explicată în bună măsură de încheierea sezonului rece. Volumul producției nu se va modifica în opinia tuturor respondenților din industria de prelucrare a petrolului, cocsificare a cărbunelui și tratare a combustibililor nucleari și din activitatea de tipărire și reproducere pe suporti a înregistrărilor, dar și în cazul a cel puțin două treimi din numărul total al companiilor din industria mijloacelor de transport și din industria chimică, de prelucrare a cauciucului și a maselor plastice.

Portofoliul total al comenzilor în industrie își va atenua semnificativ rata de creștere, având în vedere reducerea soldului pozitiv al opiniilor la mai puțin de un sfert din nivelul lunii martie (până la 5 la sută). În schimb, caracterul sezonier al activității de construcții se reflectă și în anticipațiile favorabile cu privire la volumul comenzilor (sold conjunctural: +37 la sută, în creștere față de intervalul anterior).

Principala contribuție la decelerarea de ritm a cererii de produse industriale va reveni ușoarei inversări a traiectoriei estimate pentru industria metalurgică, a construcțiilor metalice și a produselor din metal – creșterea preconizată pentru luna martie (sold conjunctural: +66 la sută) este urmată de o restrângere moderată (sold conjunctural: -18 la sută). O evoluție similară, dar cu un

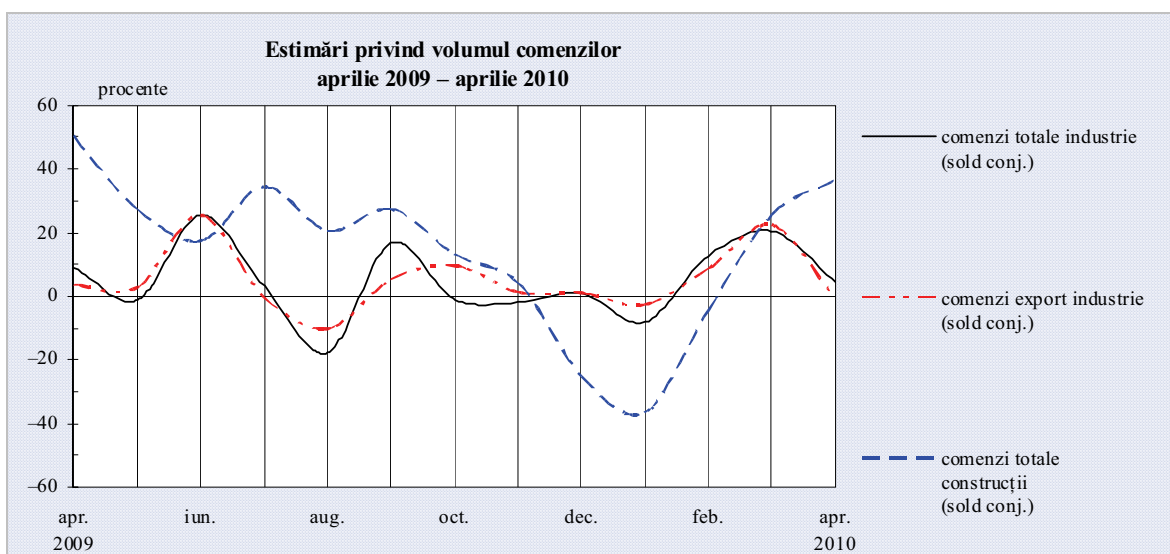
impact net inferior la nivelul sectorului industrial, dată fiind dimensiunea relativ modestă a acestei ramuri, este întrevăzută și în cazul activității de tipărire și reproducere pe suporturi a înregistrărilor. În plus, curbele ascendente anticipate în luna martie de respondenții din industria mijloacelor de transport și din industria chimică, de prelucrare a cauciucului și a maselor plastice se vor aplatiza în aprilie, potrivit opiniilor formulate de 75 la sută și respectiv 81 la sută din numărul total al respondenților din fiecare ramură. Un volum stabil al comenzilor este preconizat și de întreaga ramură de prelucrare a petrolului, cocsificare a cărbunelui și tratare a combustibililor nucleari. O evoluție ascendentă este mai probabilă în industria materialelor de construcții, industria de mașini, echipamente și aparate electrice și în industria de mijloace ale tehnicii de calcul și aparate radio-TV (solduri conjuncturale: +74, respectiv +57 la sută).

Evoluții în industrie	Mar. 2010	Apr. 2010
Producția	↗	↗
Comenzi noi - total, din care:	↗	↗
Comenzi noi pentru export	↗	↔
Gradul de utilizare a capacităților de producție	74%	74%

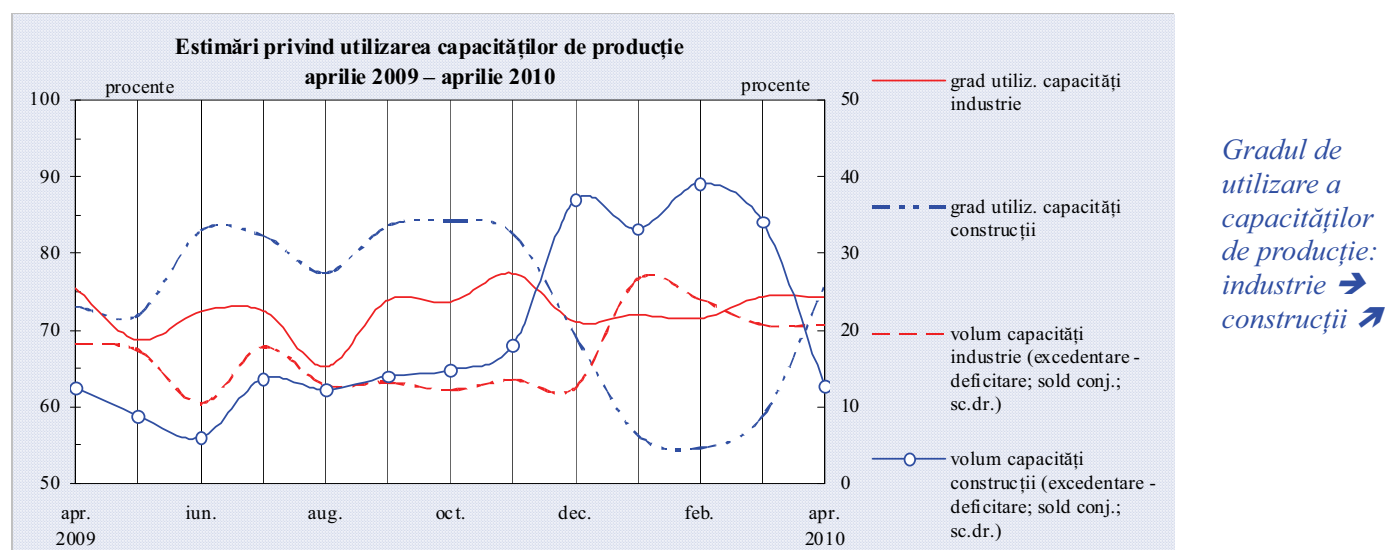
O contribuție la estomparea optimismului privind cererea de produse industriale va reveni exporturilor, având în vedere coborârea soldului opiniilor la un nivel marginal negativ, de la +22 la sută în luna martie. Circa 57 la sută dintre respondenți întrevăd un volum constant al comenzilor externe.

În structură, estimări pesimiste au fost formulate îndeosebi în industria metalurgică, a construcțiilor metalice și a produselor din metal și în industria de mijloace ale tehnicii de calcul și aparate radio-TV (solduri conjuncturale: -29, respectiv -57 la sută), la polul opus plasându-se în principal expectațiile din industria de mașini, echipamente și aparate electrice (+57 la sută). Stabilitatea indicatorului se întrevede la nivelul întregii ramuri de prelucrare a petrolului, cocsificare a cărbunelui și tratare a combustibililor nucleari, precum și a celei de tipărire și reproducere pe suporturi a înregistrărilor, dar și în 75-81 la sută dintre companiile din industria de prelucrare a lemnului, industria mijloacelor de transport și din industria chimică, de prelucrare a cauciucului și a maselor plastice.

Volumul comenzilor: industrie – decelerare semnificativă de ritm; construcții ↗



Gradul mediu de utilizare a capacităților industriale se va menține la nivelul lunii anterioare (74 la sută), cele mai bune performanțe fiind estimate pentru industria mijloacelor de transport, industria de prelucrare a petrolului, cocsificare a cărbunelui și tratare a combustibililor nucleari și pentru industria de mijloace ale tehnicii de calcul și aparate radio-TV. Deși în creștere, gradul de utilizare a capacităților va rămâne relativ scăzut în industria materialelor de construcții, industria metalurgică, a construcțiilor metalice și a produselor din metal și în activitatea de tipărire și reproducere pe suporturi a înregistrărilor (60-66 la sută). În construcții, intensificarea sezonieră a activității se va reflecta în majorarea substanțială a indicatorului (de la 59 la 76 la sută).



În luna aprilie, circa 78 la sută din numărul total al companiilor industriale și 84 la sută din numărul operatorilor din construcții preconizează un volum suficient al capacităților de producție. În industrie, estimările cele mai ferme în acest sens au fost formulate de 89 și respectiv 96 la sută din totalul respondenților din industria mijloacelor de transport și din sectorul extractiv, precum și de toți managerii din industria de prelucrare a petrolului, cocsificare a cărbunelui și tratare a combustibililor nucleari și din industria de mijloace ale tehnicii de calcul și aparate radio-TV. Capacități excedentare sunt din nou anticipate în principal de managerii din activitatea de tipărire și reproducere pe suporturi a înregistrărilor (sold conjunctural: +97 la sută), dar și de cei din industria metalurgică, a construcțiilor metalice și a produselor din metal (+51 la sută).

Stocuri

Produse finite: stagnare în industrie; acumulare în construcții.

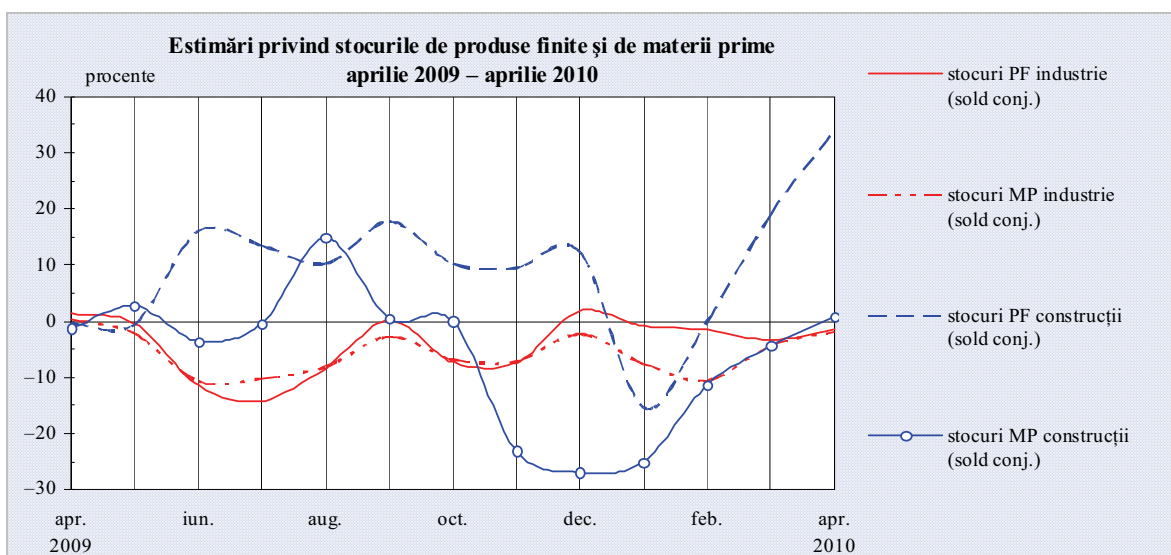
Materii prime: disponibil normal în ambele sectoare

Estimările pentru luna aprilie nu indică modificări ale stocurilor de produse finite industriale în comparație cu luna anterioară, în acest sens pronunțându-se aproape două treimi din numărul total al participanților la sondaj (în plus, soldul opiniilor s-a plasat la un nivel apropiat de zero). În construcții se întrevede o nouă majorare a disponibilului (sold conjunctural: +34 la sută).

Evoluții în industrie	Mar. 2010	Apr. 2010
Stocurile de produse finite	↔	⇒
Stocurile de materii prime	sub normal	normal

În industrie, stabilitatea indicatorului analizat a fost întrevăzută de cel puțin 80 la sută dintre managerii din industria metalurgică, a construcțiilor metalice și a produselor din metal, industria de mașini, echipamente și aparate electrice, industria materialelor de construcții, sectorul extractiv, precum și de toți respondenții din industria de prelucrare a petrolului, cocsificare a cărbunelui și tratare a combustibililor nucleari și din industria de mijloace ale tehnicii de calcul și aparate radio-TV. Acumulări de stocuri sunt preconizate îndeosebi în industria mijloacelor de transport (+46 la sută), în timp ce restrângeri sunt mai probabile în activitatea de tipărire și reproducere pe suporturi a înregistrărilor.

Stocuri PF:
industrie →
construcții ↗
Stocuri MP:
nivel normal



În privința disponibilului de materii prime, majoritatea respondenților continuă să estimeze cote normale atât în industrie (în proporție de 95 la sută), cât și în construcții (89 la sută).

Un nivel adecvat al acestui indicator este anticipat de cvasitotalitatea respondenților din industria de prelucrare a petrolului, cocsificare a cărbunelui și tratare a combustibililor nucleari, industria de mașini, echipamente și aparate electrice, activitatea de tipărire și reproducere pe suporti a înregistrărilor, industria de mijloace ale tehnicii de calcul și aparate radio-TV, industria mijloacelor de transport, industria chimică, de prelucrare a cauciucului și a maselor plastice, sectorul extractiv și din industria materialelor de construcții. Un ușor deficit este mai probabil în industria de prelucrare a lemnului (sold al opiniilor: -12 la sută).

*Factori care
frânează
producția*

Insuficiența cererii limitează activitatea din ambele sectoare; blocajul financiar afectează mai puternic construcțiile

Pentru luna aprilie, circa 45 la sută dintre companiile industriale și 57 la sută din numărul total al operatorilor din construcții indică deficitul de cerere drept principala cauză de limitare a activității. Cele mai afectate ramuri industriale rămân industria metalurgică, a construcțiilor metalice și a produselor din metal, activitatea de tipărire și reproducere pe suporti a înregistrărilor, industria mijloacelor de transport, sectorul extractiv și industria de mijloace ale tehnicii de calcul și aparate radio-TV (în cadrul fiecărei ramuri, ponderea opiniilor de acest tip variază între 57 și 100 la sută).

O influență restrictivă exercită și blocajul financiar, acest factor având o incidență mai mare în construcții – pondere de 39 la sută, față de circa 19 la sută în industrie. În cadrul sectorului industrial, opiniile cele mai ferme în acest sens se mențin în industria extractivă (81 la sută) și, în mai mică măsură, în industria chimică, de prelucrare a cauciucului și a maselor plastice, industria de mașini, echipamente și aparate electrice și în industria de mijloace ale tehnicii de calcul și aparate radio-TV (ponderi cuprinse între 32 și 43 la sută).

Un impact nefavorabil de intensitate relativ scăzută continuă să exercite nivelul ridicat al ratelor dobânzilor bancare (în opinia a 9 la sută din totalul companiilor din industrie și construcții), dar și evoluția cursului de schimb și insuficiența materiilor prime (5-6 la sută).

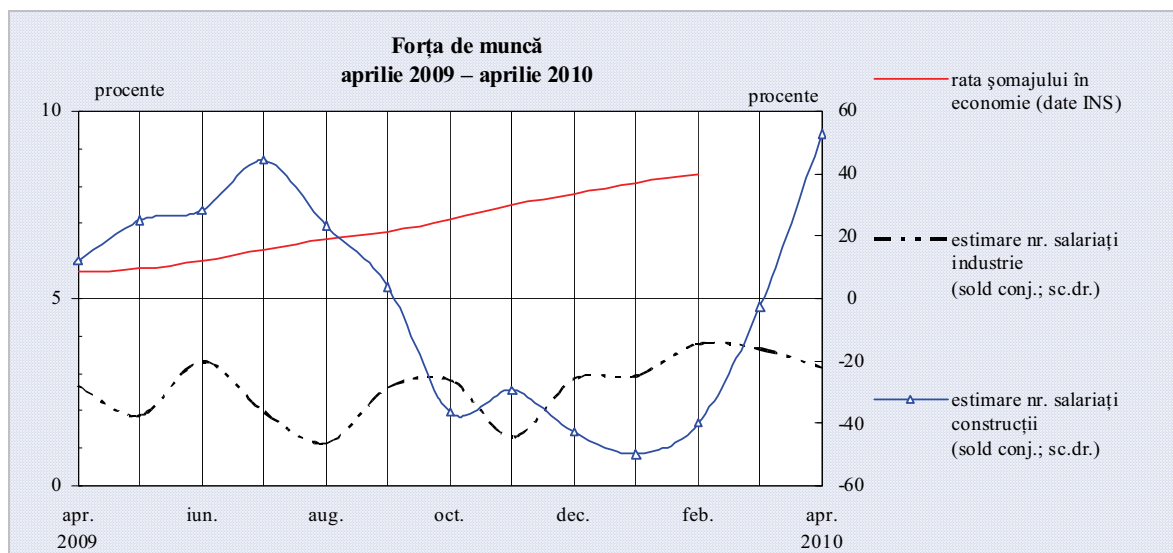
Utilizarea
forței
de muncă

Menținere a trendului descrescător în industrie; angajări de personal în construcții

Disponibilizările de personal în industrie vor continua și în luna aprilie și nu este exclusă o ușoară intensificare a acestui proces, având în vedere faptul că aproximativ 6 la sută din totalul respondenților și-au modificat opinia privind numărul de salariați de la „stabil” la „descendent”, astfel încât ponderea operatorilor industriali care nu vor efectua modificări ale indicatorului a scăzut la 65 la sută, iar soldul conjunctural a coborât la -22 la sută. Redresarea condițiilor climatice va genera efectuarea de angajări de personal în construcții (sold conjunctural: +53 la sută).

Industria chimică, de prelucrare a cauciucului și a maselor plastice reprezintă singura ramură unde probabilitatea creșterii numărului de salariați în luna aprilie este mai ridicată (sold conjunctural: +19 la sută). Stabilitatea indicatorului a fost preconizată de cel puțin trei pătrimi din totalul respondenților din industria mijloacelor de transport, industria alimentară, industria materialelor de construcții, industria metalurgică, a construcțiilor metalice și a produselor din metal și din industria de mijloace ale tehnicii de calcul și aparate radio-TV. Concedieri vor fi efectuate îndeosebi în industria de prelucrare a petrolului, cocsificare a cărbunelui și tratare a combustibililor nucleari, activitatea de producție, transport și distribuție a energiei electrice și termice, a gazelor și a apei calde și în activitatea de tipărire și reproducere pe suporturi a înregistrărilor (solduri conjuncturale cuprinse între -38 și -98 la sută).

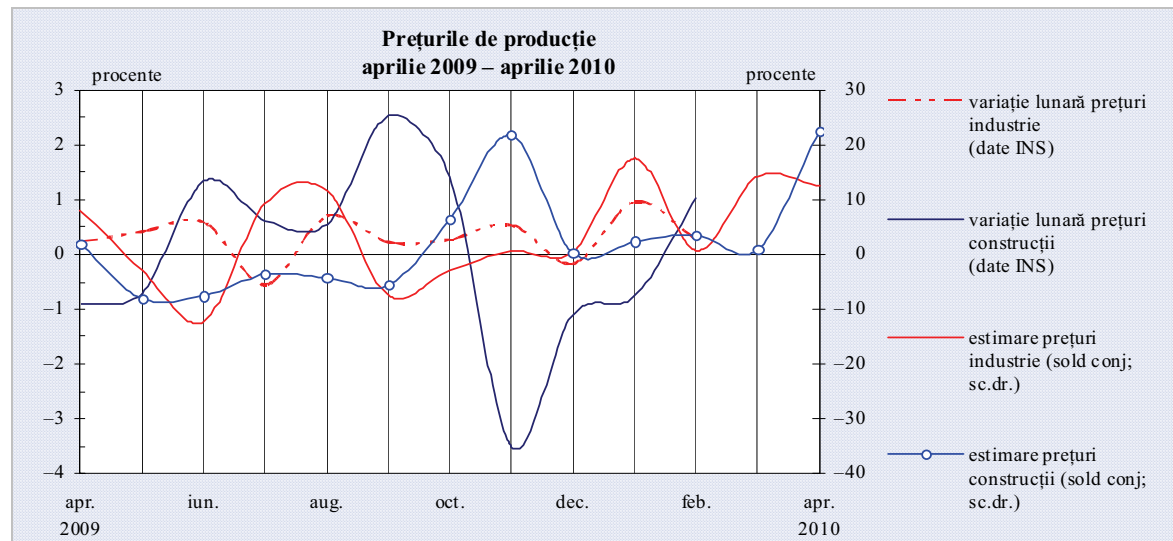
Numărul
de salariați:
industrie ↘
construcții ↗



Posibilă creștere a prețurilor de producție, mai accentuată în construcții

Estimările pentru luna aprilie indică posibilitatea unor majorări de mică amplitudine ale prețurilor producției industriale, dat fiind că soldul conjunctural pozitiv a rămas la o dimensiune relativ modestă (12 la sută), iar aproximativ 82 la sută dintre respondenți nu întrevăd modificări ale indicatorului. Mai probabile sunt ajustările de prețuri în construcții, unde soldul opiniilor a crescut de la +1 la +23 la sută.

Prețurile vor rămâne neschimbate în toate companiile din industria de mijloace ale tehnicii de calcul și aparate radio-TV și din activitatea de tipărire și reproducere pe suporti a înregistrărilor, dar și în 93-95 la sută dintre companiile din industria alimentară, activitatea de producție, transport și distribuție a energiei electrice și termice, a gazelor și a apei calde și din industria textilă, de confecții, pielărie și încălțăminte. Majorări ale prețurilor de producție sunt mai probabile în industria mijloacelor de transport și în industria chimică, de prelucrare a cauciucului și a maselor plastice (sold conjunctural: +53, respectiv +30 la sută).



*Prețuri de
producție:
industrie –
creștere ușoară
construcții ➔*

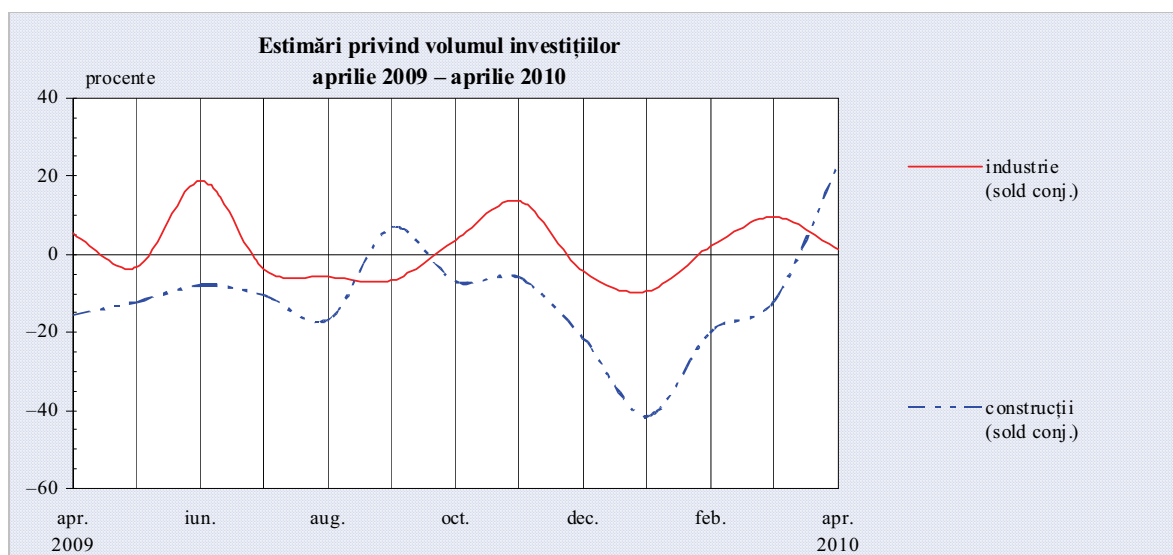
Investiții

Variație marginală a investițiilor în industrie; creștere în construcții

În luna aprilie, cheltuielile de capital efectuate de companiile industriale se vor plasa la o dimensiune apropiată celei din intervalul anterior, evoluție sugerată de nivelul aproape nul al soldului conjunctural și de ponderea destul de ridicată (66 la sută) a răspunsurilor privind stabilitatea acestui indicator. Acumulări de capital sunt mai probabile în construcții (sold conjunctural: +23 la sută).

Stabilitatea investițiilor este anticipată de toate companiile din industria de mijloace ale tehnicii de calcul și aparate radio-TV și din activitatea de tipărire și reproducere pe suporturi a înregistrărilor, dar și de 81-92 la sută din numărul total al respondenților din industria metalurgică, a construcțiilor metalice și a produselor din metal, industria de mașini, echipamente și aparate electrice și din industria materialelor de construcții. Investiții în creștere sunt mai probabile în industria mijloacelor de transport și în activitatea de producție, transport și distribuție a energiei electrice și termice, a gazelor și a apei calde (solduri conjuncturale: +35, respectiv +27 la sută), la extremitatea opusă plasându-se din nou sectorul extractiv și industria de prelucrare a petrolului, cocsificare a cărbunelui și tratare a combustibililor nucleari (solduri conjuncturale: -48, respectiv -35 la sută).

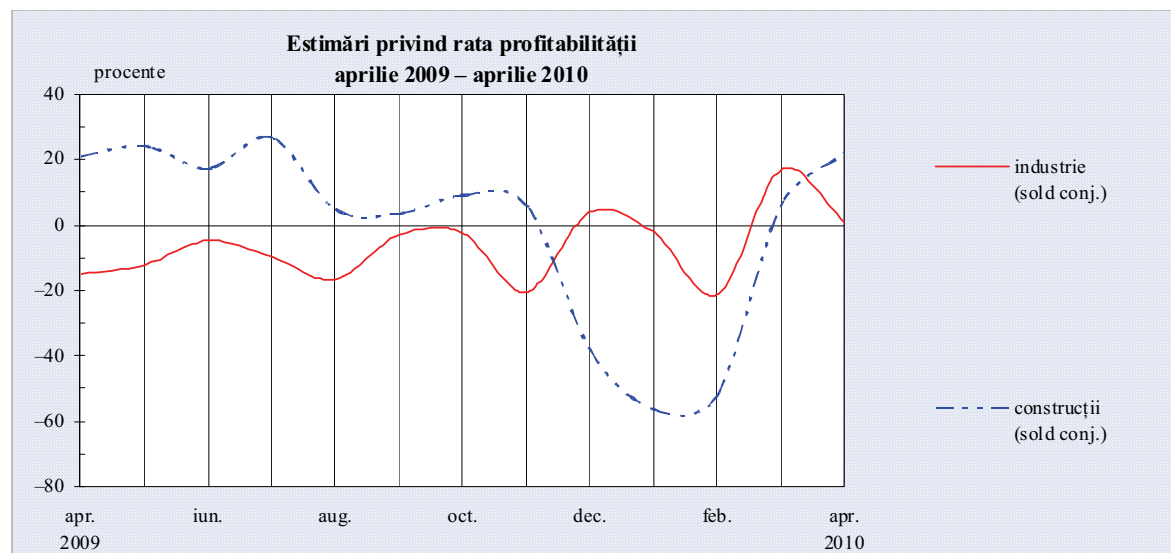
Investiții:
industrie →
construcții ↗



Stabilitate a ratei profitabilității în industrie, dar posibilă majorare în construcții

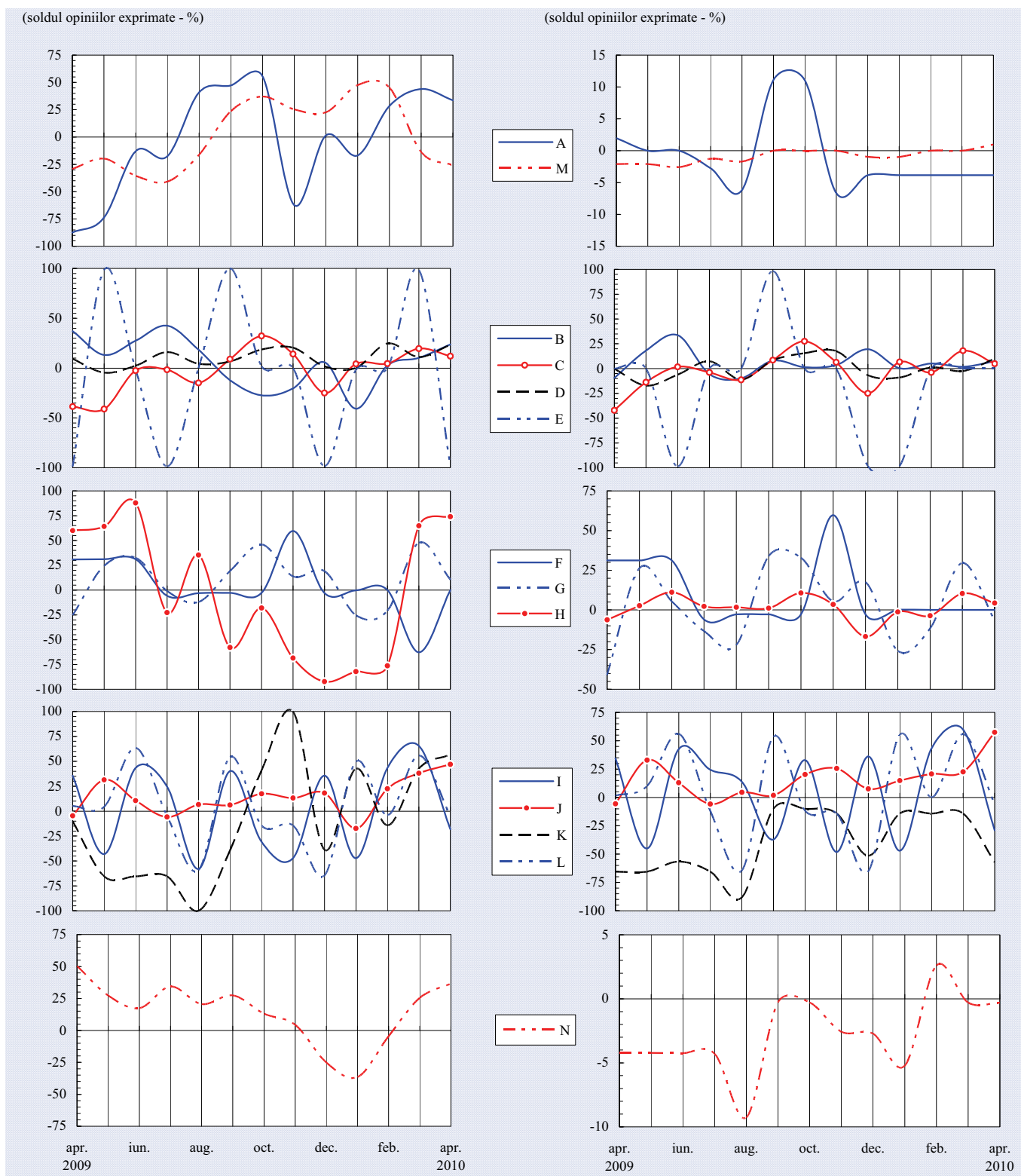
Performanța economică a sectorului industrial nu va înregistra modificări semnificative – în sensul stagnării s-au pronunțat două treimi dintre participanții la sondaj, iar soldul conjunctural a fost marginal pozitiv. În cazul construcțiilor, rata profitabilității va consemna o posibilă îmbunătățire, traiectorie care include o componentă sezonieră semnificativă (sold conjunctural: +22 la sută).

Un nivel neschimbat al indicatorului este mai probabil în industria mijloacelor de transport, industria chimică, de prelucrare a cauciucului și a maselor plastice, activitatea de producție, transport și distribuție a energiei electrice și termice, a gazelor și a apei calde și în industria de mijloace ale tehnicii de calcul și aparate radio-TV (ponderile variază între 83 și 100 la sută). Evoluții pozitive se întrevăd îndeosebi în industria materialelor de construcții și în industria metalurgică, a construcțiilor metalice și a produselor din metal (solduri ale opiniilor: +62, respectiv +39 la sută), în timp ce performanțe inferioare lunii martie se întrevăd în activitatea de tipărire și reproducere pe suport și înregistrărilor (-98 la sută) și, în mai mică măsură, în industria de prelucrare a petrolului, cocsificare a cărbunelui și tratare a combustibililor nucleari (-35 la sută).



Evaluarea volumului comenzilor totale

Evaluarea volumului comenzilor pentru export

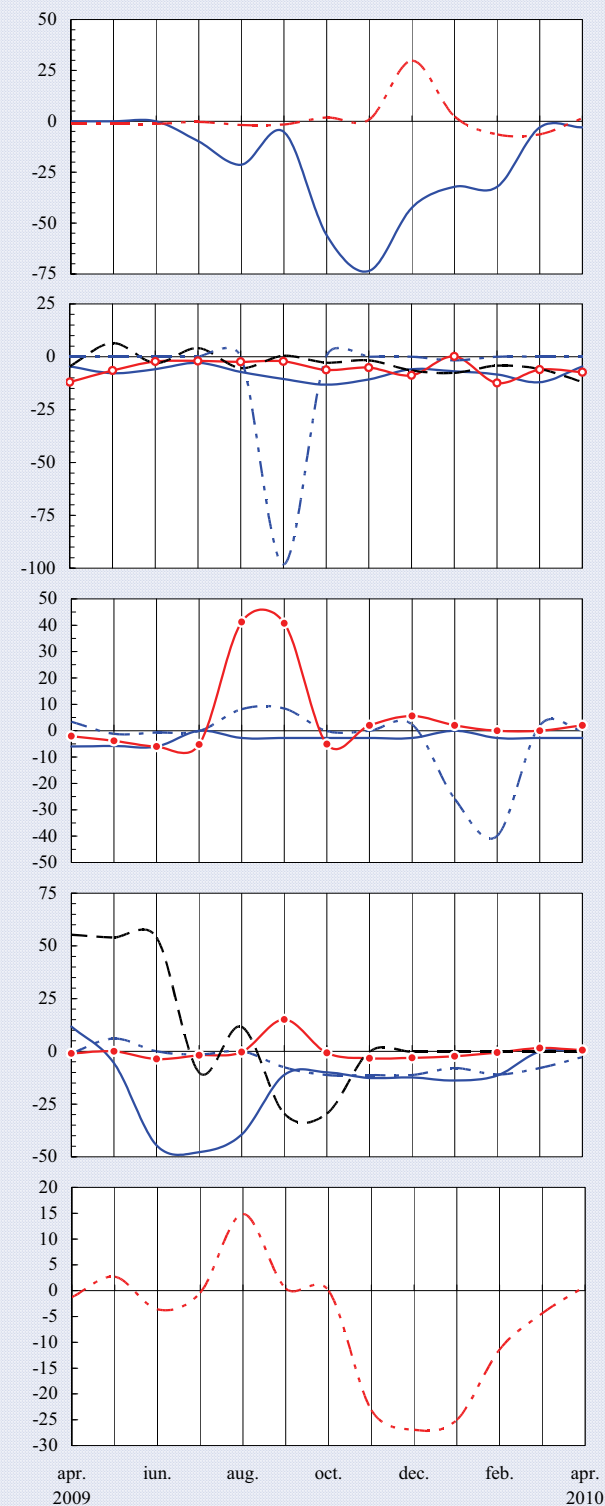


Notă: Literele care apar în cadrul legendelor corespund diverselor ramuri (vezi pagina 16).

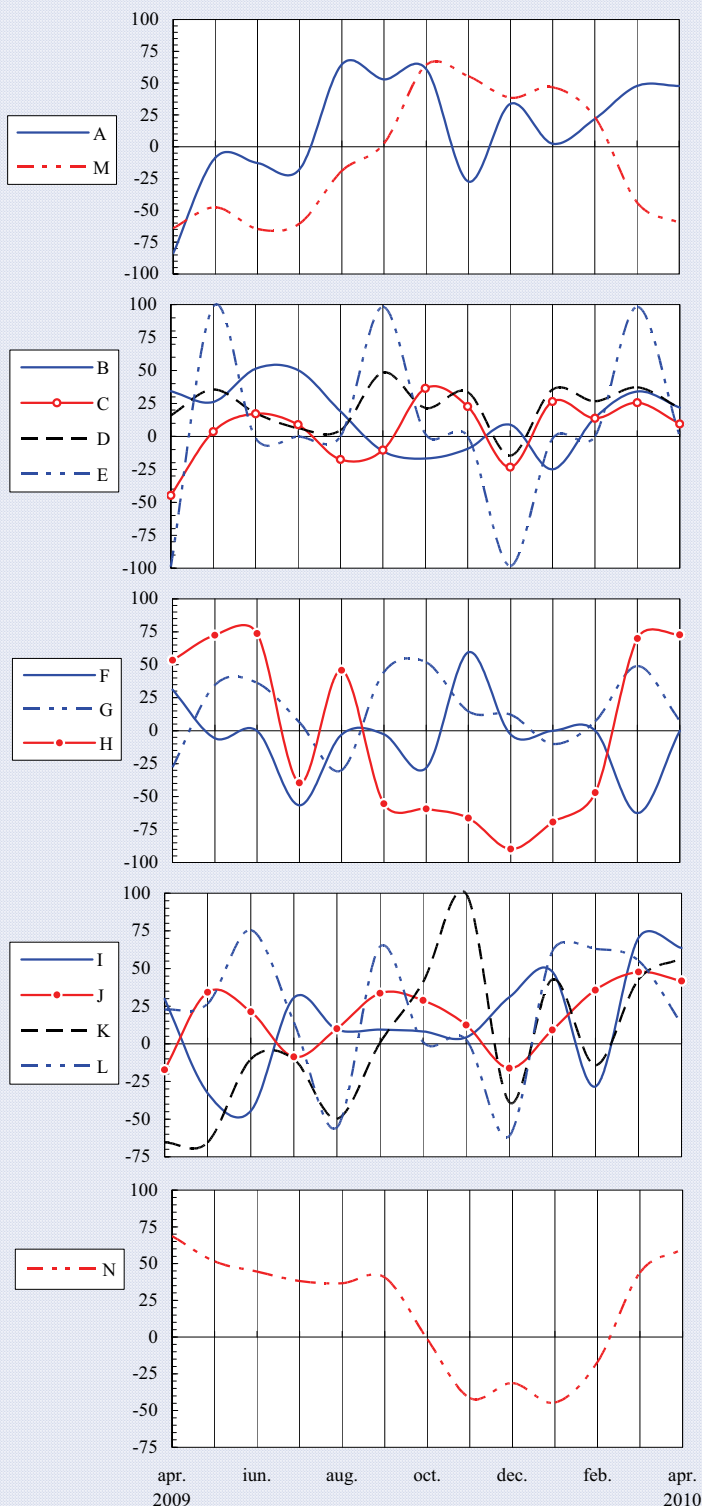
Evaluarea stocurilor de materii prime

Tendința preconizată a producției

(soldul opiniilor exprimate - %)



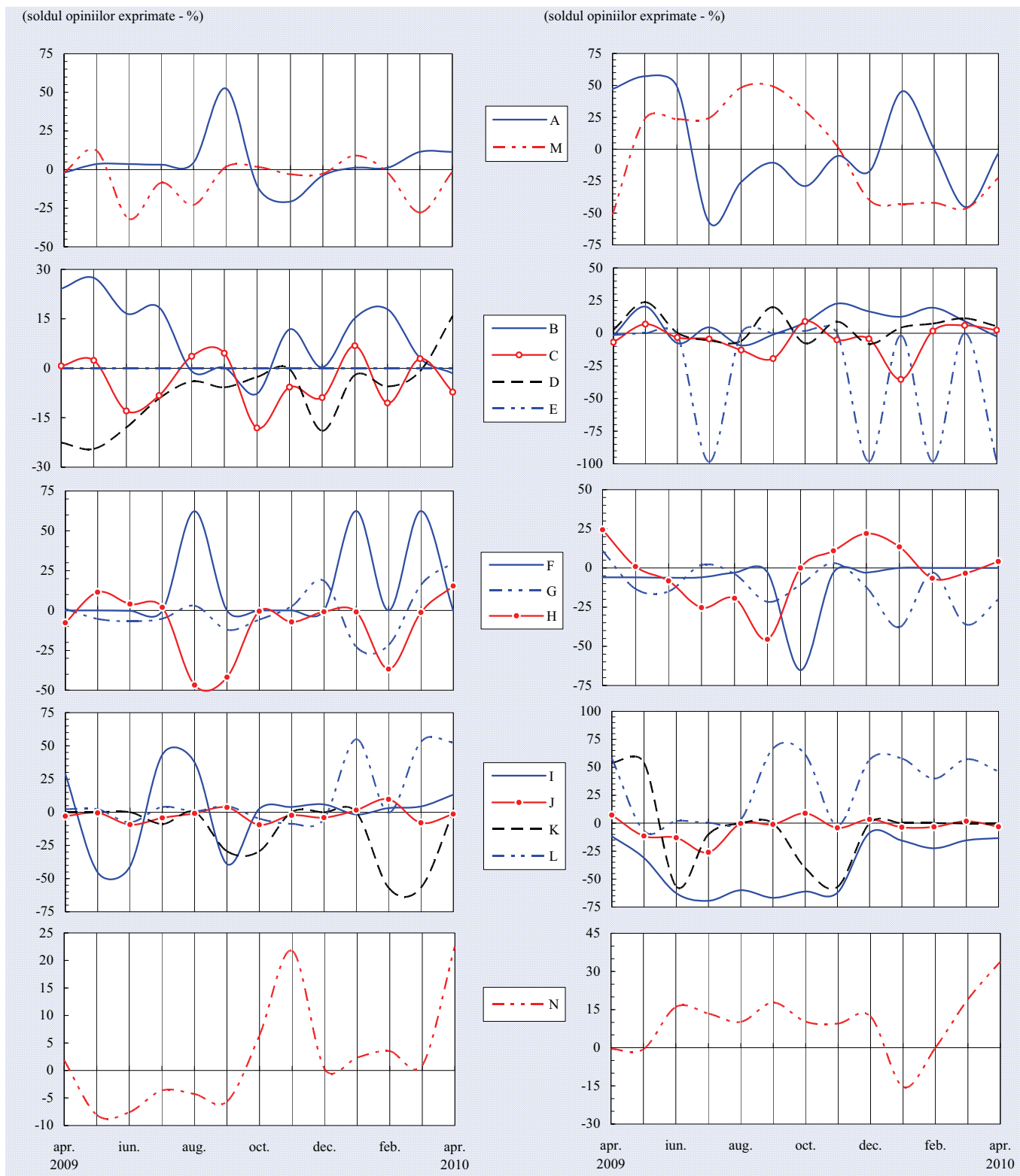
(soldul opiniilor exprimate - %)



Notă: Literele care apar în cadrul legendelor corespund diverselor ramuri (vezi pagina 16).

Tendința prețurilor de producție

Evaluarea stocurilor de produse finite



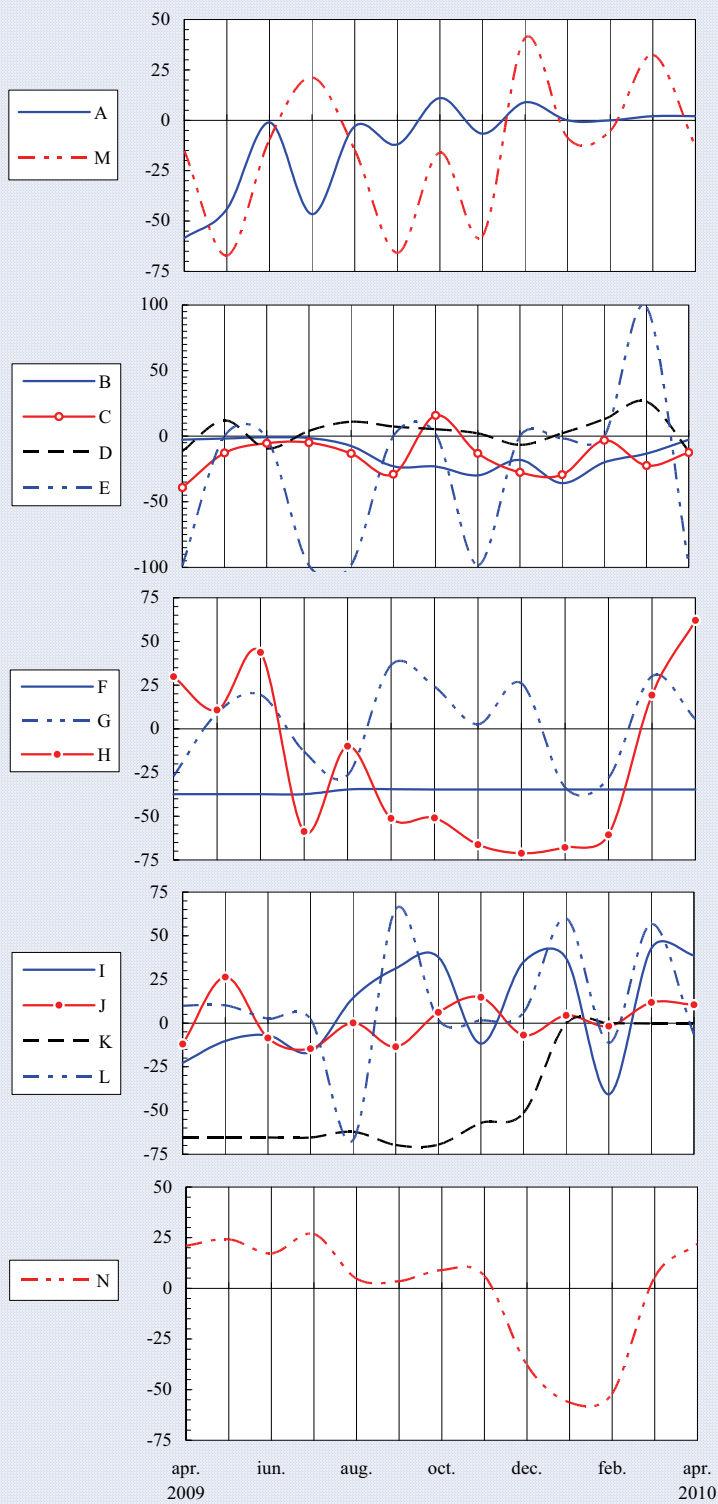
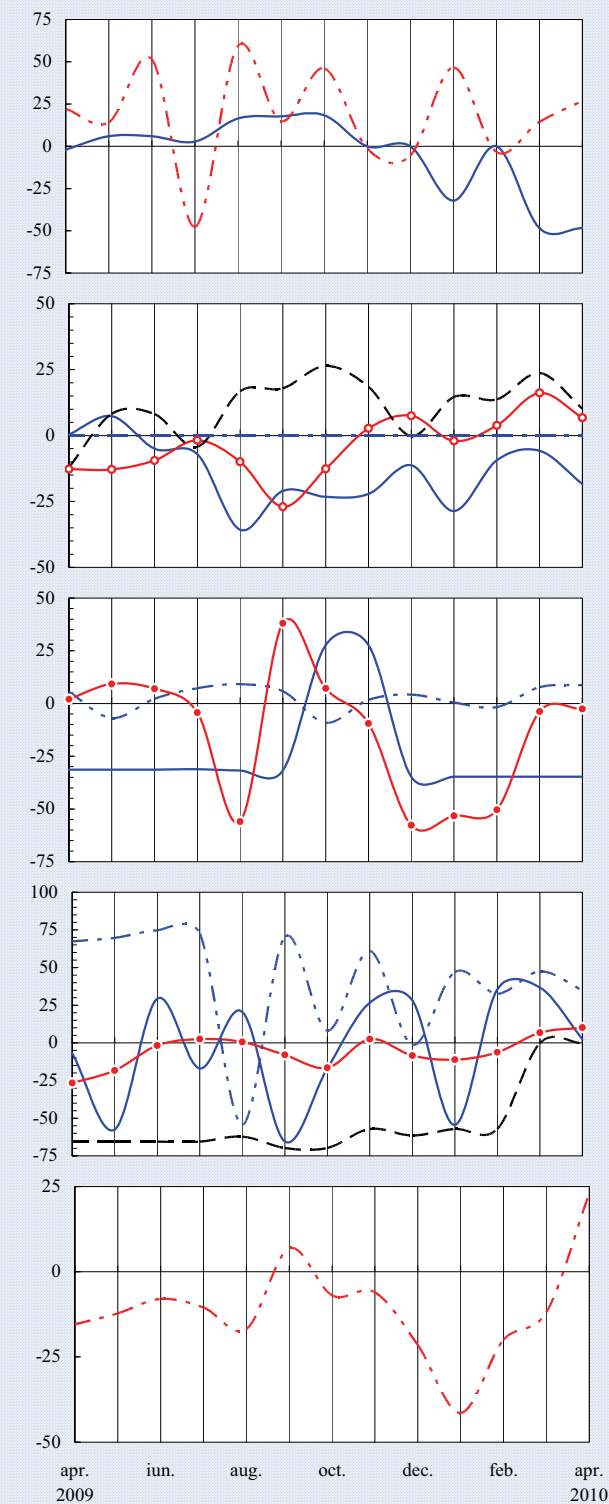
Notă: Literele care apar în cadrul legendelor corespund diverselor ramuri (vezi pagina 16).

Evaluarea investițiilor

Evaluarea ratei profitabilității

(soldul opiniilor exprimate - %)

(soldul opiniilor exprimate - %)



Notă: Literele care apar în cadrul legendelor corespund diverselor ramuri (vezi pagina 16).

Precizări metodologice

Sondajul de conjunctură se desfășoară cu sprijinul sucursalelor Băncii Naționale a României și se bazează pe un eșantion național reprezentativ la nivel județean (atât ca pondere, cât și ca structură pe ramuri). Începând cu luna august 2005, componența eșantionului a fost extinsă, numărul unităților selectate fiind în prezent de circa 420.

Întreprinderile cuprinse în eșantion fac parte din următoarele ramuri:

- A** - extracția și prepararea cărbunelui; extracția petrolului și gazelor naturale; extracția și prepararea minereurilor metalifere; alte activități extractive;
- B** - alimentară și băuturi; produse din tutun;
- C** - textilă și produse textile; confecții din textile, blănuri și piele; pielărie și încălțăminte;
- D** - prelucrarea lemnului; celuloză, hârtie și carton; mobilier;
- E** - tipărirea și reproducerea pe suporturi a înregistrărilor;
- F** - prelucrarea petrolului, cocsificarea cărbunelui și tratarea combustibililor nucleari;
- G** - chimie și fibre sintetice și artificiale; prelucrarea cauciucului și a maselor plastice;
- H** - materiale de construcții; industria sticlei, porțelanului și faianței;
- I** - metalurgie; construcții metalice și produse din metal;
- J** - mașini și echipamente; mașini și aparate electrice;
- K** - mijloace ale tehnicii de calcul și de birou; echipamente, aparate de radio, televiziune și comunicații; aparatură și instrumente medicale, de precizie, optică și ceasornicărie;
- L** - mijloace de transport;
- M** - producția, transportul și distribuția de energie electrică și termică, gaze și apă caldă;
- N** - construcții.

Sondajul efectuat asigură respectarea principiului statistic al confidențialității datelor individuale.

Pentru completarea răspunsurilor la întrebările chestionarului, se solicită aprecierea calitativă a tendinței indicatorilor economici, prin marcarea uneia dintre variantele: ascendent, descendent, suficient, insuficient, normal, nemodificat etc.

În urma prelucrării datelor, se obține procentajul opiniilor exprimate pentru fiecare dintre variantele de răspuns, iar apoi se calculează soldul conjunctural, prin diferența dintre ponderea aferentă variantelor extreme (de exemplu, „ascendent”/„mai mult decât suficient” versus „descendent”/„insuficient”). Procentajul răspunsurilor care indică stabilitate sau normalitate în evoluția indicatorilor nu este inclus în calculul soldului conjunctural.

Pentru agregarea datelor la nivel național, criteriul de ponderare utilizat este cifra de afaceri la data de 31 decembrie a anului anterior.

Notă

*Redactarea buletinului a fost finalizată la data de 26 aprilie 2010.
Agregarea și prelucrarea informațiilor furnizate de sucursalele Băncii Naționale a României, redactarea și tehnoredactarea buletinului au fost realizate de Direcția Studii Economice, tel. 021/312.43.75, fax 021/314.97.52.
Reproducerea publicației este interzisă, iar utilizarea datelor în diferite lucrări este permisă numai cu indicarea sursei.*

internet: <http://www.bnr.ro>