



BANCA NAȚIONALĂ A ROMÂNIEI

# BULETIN DE CONJUNCTURĂ

Anul XIII nr. 151

Iulie 2010

## Cuprins

<i>Tendințe generale</i>	- Iulie 2010: indicii modeste de revigorare a industriei; extindere sezonieră a construcțiilor .....2
<i>Evoluția producției</i>	- Posibilă stagnare a producției în industrie; accelerare de ritm în construcții .....3
<i>Stocuri</i>	- Produse finite: stagnare în industrie; creștere marginală în construcții. Materii prime: disponibil normal .....6
<i>Factori care frânează producția</i>	- Insuficiența cererii limitează activitatea ambelor sectoare; blocajul financiar afectează mai puternic construcțiile .....7
<i>Utilizarea forței de muncă</i>	- Ritm lent de scădere a numărului de salariați în industrie; temperare a angajărilor de personal în construcții .....8
<i>Prețuri de producție</i>	- Posibilă dinamizare a prețurilor în ambele sectoare .....9
<i>Investiții</i>	- Stagnare a investițiilor în industrie; restrângere marginală în construcții .....10
<i>Profitabilitate</i>	- Variație nesemnificativă a ratei profitabilității în industrie; îmbunătățire în construcții .....11
<i>Secțiune de grafice – evoluții sectoriale</i> .....	12
<i>Precizări metodologice</i> .....	16

*Tendențe  
generale*

*Iulie 2010: indicii modeste de revigorare a industriei; extindere sezonieră a construcțiilor*

Rezultatele sondajului realizat de BNR sugerează menținerea probabilității scăzute de redresare a activității industriale în luna iulie, în timp ce sectorul construcțiilor își păstrează traiectoria ascendentă atribuită, în bună măsură, factorului sezonier.

Volumul producției industriale se va plasa la un nivel similar celui din intervalul precedent, în condițiile în care soldul conjunctural<sup>1</sup> a coborât la zero, iar aproape 60 la sută dintre respondenți nu estimează modificări ale acestui indicator. Pe un orizont mai îndelungat, se întrevide însă o extindere a activității, având în vedere faptul că soldul pozitiv al opiniilor aferente portofoliului total al comenzilor a crescut de aproape trei ori față de luna iunie (17 la sută). În construcții, vom asista probabil la o dinamizare a activității în luna iulie, sugerată de majorarea semnificativă a soldului conjunctural (+51 la sută); volumul comenzilor își va menține trendul ascendent (+42 la sută).

Stocurile de produse finite industriale vor înregistra modificări nesemnificative în comparație cu luna anterioară, în acest sens pronunțându-se circa 65 la sută din numărul total al participanților la sondaj (în plus, soldul conjunctural s-a plasat la un nivel apropiat de zero). În construcții, este posibilă o creștere de mică amploare, având în vedere nivelul relativ modest al soldului pozitiv al opiniilor (6 la sută) și ponderea ridicată a răspunsurilor în sensul stabilității indicatorului (63 la sută). Cât privește stocurile de materii prime, majoritatea respondenților continuă să estimeze cote normale în ambele sectoare economice.

Circa 43 la sută dintre companiile industriale și 58 la sută din numărul total al operatorilor din construcții indică deficitul de cerere drept principala cauză de limitare a activității. O influență restrictivă continuă să exercite și blocajul financiar, incidența acestui factor fiind mai mare în construcții – pondere de 35 la sută, față de 17 la sută în industrie. Merită menționat impactul semnificativ al ajustărilor de ordin fiscal, în vigoare de la începutul lunii iulie, reclamat îndeosebi de sectorul prelucrător (în proporție de 15 la sută). Alți factori negativi sunt nivelul ridicat al ratelor dobânzilor bancare și evoluția cursului de schimb.

Disponibilizările de personal în industrie vor continua și în intervalul analizat, dar nivelul relativ moderat al soldului conjunctural negativ (-14 la sută) și ponderea ridicată a opiniilor privind stabilitatea numărului de salariați (70 la sută) sugerează o amplitudine scăzută a acestui fenomen. Condițiile climatice favorabile vor conduce la efectuarea de noi angajări în construcții.

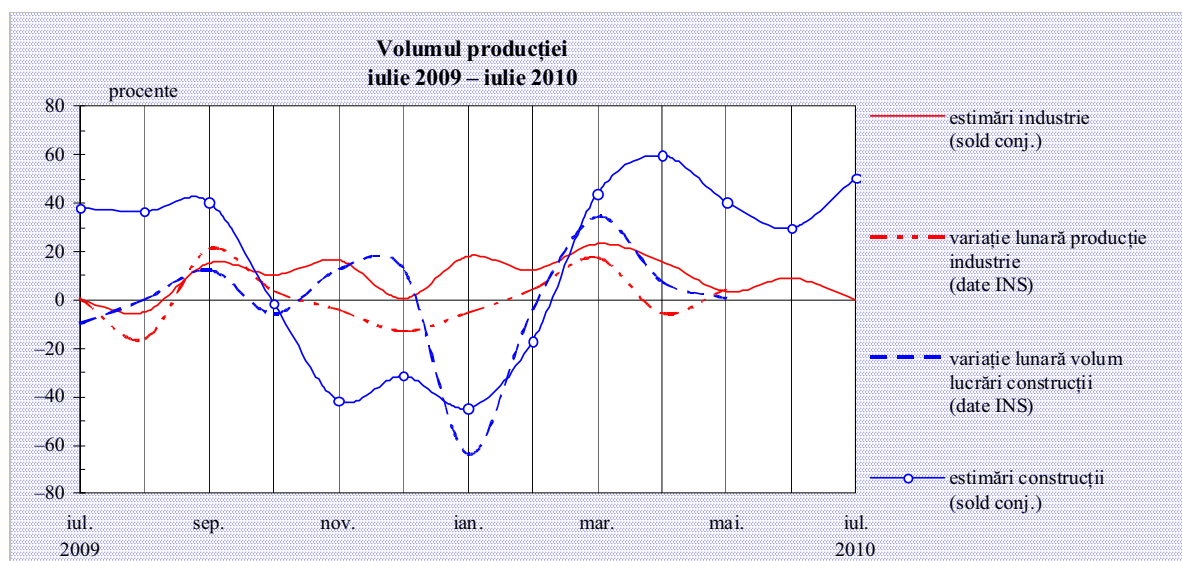
Estimările pentru luna iulie indică majorări ale prețurilor de producție atât în industrie (sold conjunctural: +26 la sută), cât și în construcții (+29 la sută).

Acumulările de capital în industrie vor rămâne la dimensiunea celor din iunie, în condițiile în care această variantă de răspuns a fost indicată de circa două treimi din numărul total al managerilor, iar soldul conjunctural este apropiat de zero. Nici pentru construcții nu se anticipează variații semnificative, însă nu este exclusă o ușoară restrângere a investițiilor. Rata profitabilității companiilor va rămâne constantă în industrie, în timp ce pentru construcții se întrevede o ameliorare în termeni lunari.

<sup>1</sup> Soldul conjunctural exprimă tendința indicatorului și se calculează ca diferență între ponderea opiniilor favorabile și cea a opiniilor nefavorabile.

**Posibilă stagnare a producției în industrie; accelerare de ritm în construcții**

În luna iulie, producția industrială se va plasa la un nivel similar celui din intervalul precedent, în condițiile în care soldul opiniilor a coborât la zero (de la +9 la sută), iar aproape 60 la sută dintre participanții la sondaj nu întrevăd modificări ale acestui indicator. În construcții însă vom asista probabil la o dinamizare sezonieră a activității, sugerată de majorarea semnificativă a soldului conjunctural pozitiv (de la 30 la 51 la sută).



*Volumul  
producției:  
industrie →  
construcții –  
creștere  
accelerată*

În structură, stabilitatea producției industriale este întrevăzută de toți managerii din industria de prelucrare a petrolului, cocsificare a cărbunelui și tratare a combustibililor nucleari, industria de mijloace ale tehnicii de calcul și aparate radio-TV și din activitatea de tipărire și reproducere pe suporturi a înregistrărilor, dar și de 87 la sută dintre respondenții din industria mijloacelor de transport și de 79 la sută dintre companiile din industria metalurgică, a construcțiilor metalice și a produselor din metal. Rezultate superioare lunii anterioare sunt anticipate în principal în industria chimică, de prelucrare a cauciucului și a maselor plastice (dublare a soldului opiniilor, până la +48 la sută), la extremitatea opusă plasându-se activitatea de producție, transport și distribuție a energiei electrice și termice, a gazelor și a apei calde (restrângere în continuare a producției, evoluție cu caracter sezonier sugerată de nivelul sensibil negativ al soldului conjunctural: -66 la sută), dar și industria materialelor de construcții (deteriorare a expectațiilor, având în vedere inversarea semnului soldului conjunctural comparativ cu luna iunie: de la +68 la -25 la sută).

Portofoliul total al comenzilor în industrie va înregistra o posibilă revigorare, în condițiile în care soldul conjunctural pozitiv a crescut de aproape trei ori față de luna iunie (până la 17 la sută). În construcții, volumul comenzilor își va menține trendul ascendent (sold conjunctural: +42 la sută), evoluție caracteristică perioadei calde a anului.

Redresarea volumului total al comenzilor va fi mai vizibilă în industria mijloacelor de transport, industria metalurgică, a construcțiilor metalice și a produselor din metal și în industria chimică, de prelucrare a cauciucului și a maselor plastice (soldurile opiniilor s-au majorat substanțial, fiind

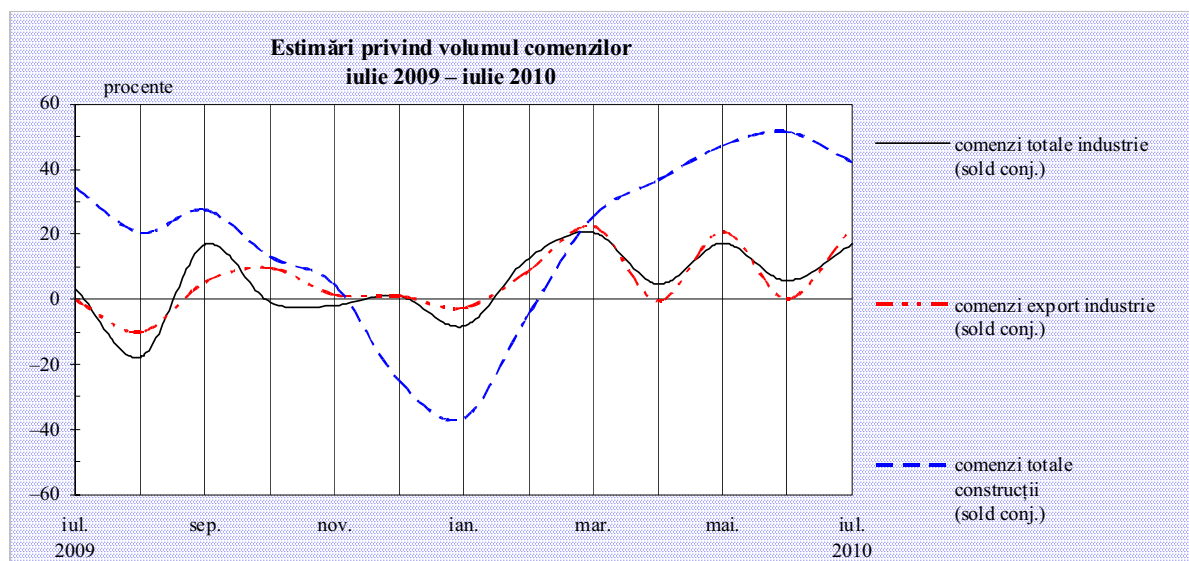
cuprinse între +36 și +62 la sută). În schimb, trendul ascendent al comenzilor se va atenua în industria materialelor de construcții și chiar se va întrerupe în industria alimentară și în industria de mașini, echipamente și aparate electrice (de la niveluri sensibil pozitive, soldurile conjuncturale au coborât în vecinătatea nivelului zero). În plus, o nouă contracție sezonieră este estimată în activitatea de producție, transport și distribuție a energiei electrice și termice, a gazelor și a apei calde (sold conjunctural: -27 la sută). Un volum stabil al comenzilor este preconizat de toți managerii din industria de prelucrare a petrolului, cocsificare a cărbunelui și tratare a combustibililor nucleari, industria de mijloace ale tehnicii de calcul și aparate radio-TV și din activitatea de tipărire și reproducere pe suporturi a înregistrărilor.

Evoluții în industrie	Iun. 2010	Iul. 2010
Producția	↗	⇒
Comenzi noi - total, din care:	↗	↗
Comenzi noi pentru export	⇒	↗
Gradul de utilizare a capacităților de producție	74%	74%

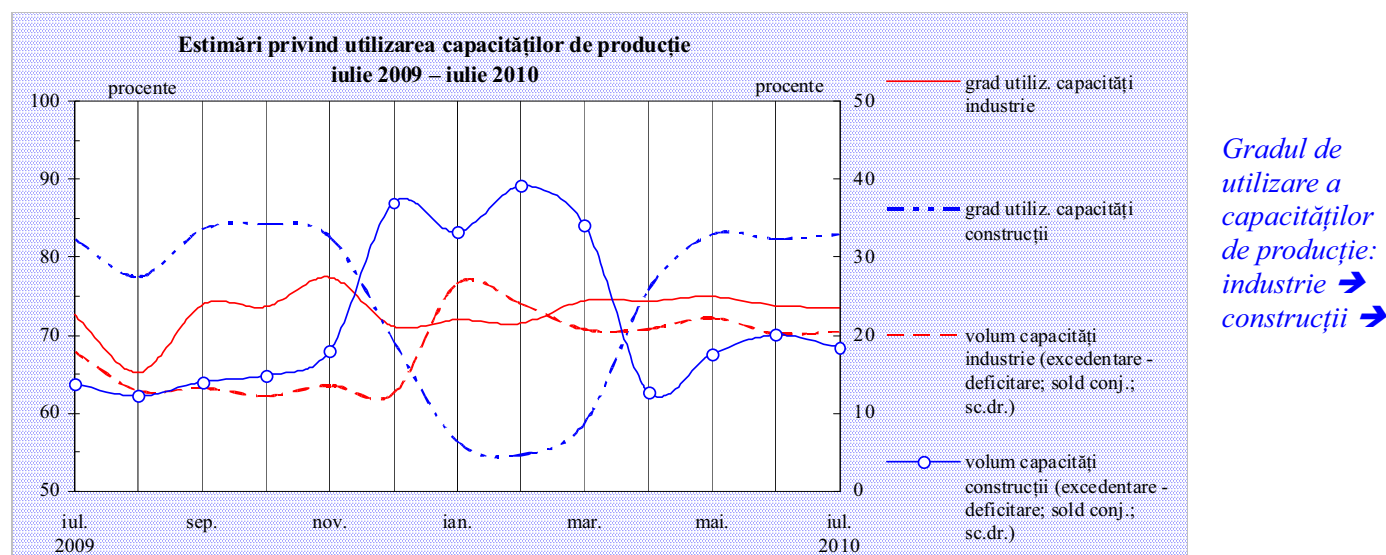
O contribuție la dinamizarea cererii de produse industriale va reveni componentei externe, având în vedere majorarea soldului opiniilor până la +22 la sută (față de un nivel aproape nul în iunie). Aproximativ jumătate din numărul total al respondenților nu întrevăd însă modificarea indicatorului.

Reluarea creșterii comenzilor pentru export va fi atribuită ameliorării expectațiilor din industria mijloacelor de transport și din industria metalurgică, a construcțiilor metalice și a produselor din metal (solduri conjuncturale: +41, respectiv +64 la sută), dar un aport favorabil revine și menținerii perspectivei optimiste în industria chimică, de prelucrare a cauciucului și a maselor plastice și în industria de mașini, echipamente și aparate electrice. La extremitatea opusă se plasează din nou estimările respondenților din industria de mijloace ale tehnicii de calcul și aparate radio-TV (sold conjunctural: -57 la sută), în timp ce stabilitatea indicatorului este preconizată de toți managerii din industria de prelucrare a petrolului, cocsificare a cărbunelui și tratare a combustibililor nucleari și din activitatea de tipărire și reproducere pe suporturi a înregistrărilor, precum și de două treimi din numărul total al producătorilor de materiale de construcții.

Volumul  
comenzilor:  
industrie ↗  
construcții ↗



Gradul mediu de utilizare a capacităților industriale se va menține la un nivel apropiat celui din luna anterioară (74 la sută), cele mai bune performanțe fiind estimate pentru industria mijloacelor de transport, industria de prelucrare a petrolului, cocsificare a cărbunelui și tratare a combustibililor nucleari și pentru industria de mijloace ale tehnicii de calcul și aparate radio-TV. Gradul de utilizare a capacităților va rămâne modest în industria metalurgică, a construcțiilor metalice și a produselor din metal, activitatea de producție, transport și distribuție a energiei electrice și termice, a gazelor și a apei calde și în activitatea de tipărire și reproducere pe suporturi a înregistrărilor (60-64 la sută). În construcții, extinderea sezonieră a activității se va reflecta într-un nivel ridicat al indicatorului (83 la sută).



Similar intervalului precedent, în luna iulie, circa 79 la sută din numărul total al companiilor industriale și de construcții preconizează un volum suficient al capacităților de producție. În industrie, estimări în acest sens au fost formulate de toți managerii din industria de prelucrare a petrolului, cocsificare a cărbunelui și tratare a combustibililor nucleari și din industria de mijloace ale tehnicii de calcul și aparate radio-TV, precum și de 92-96 la sută dintre respondenții din industria mijloacelor de transport, industria materialelor de construcții și din sectorul extractiv.

## Stocuri

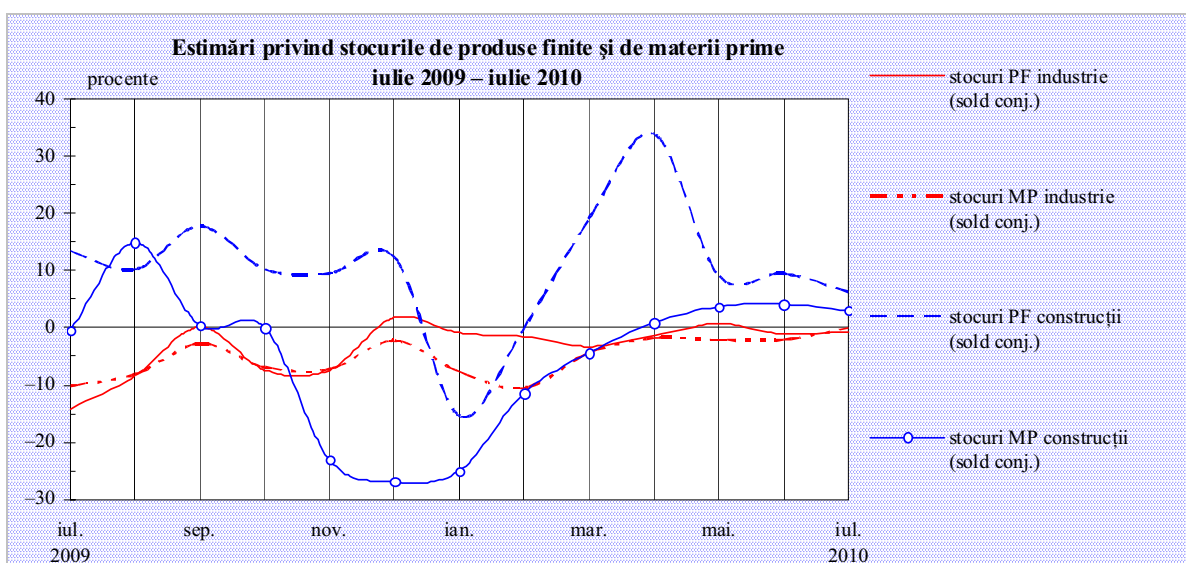
**Produse finite: stagnare în industrie; creștere marginală în construcții.  
Materii prime: disponibil normal**

Estimările pentru luna iulie indică modificări nesemnificative ale stocurilor de produse finite industriale în comparație cu luna anterioară, în acest sens pronunțându-se circa 65 la sută din numărul total al participanților la sondaj (în plus, soldul conjunctural s-a plasat la un nivel apropiat de zero). În construcții, este posibilă o creștere de mică amploare, având în vedere nivelul relativ modest al soldului pozitiv al opiniilor (6 la sută) și ponderea ridicată a răspunsurilor în sensul stabilității indicatorului (63 la sută).

Evoluții în industrie	Iun. 2010	Iul. 2010
Stocurile de produse finite	⇒	⇒
Stocurile de materii prime	normal	normal

În industrie, stagnarea disponibilului de produse finite este preconizată de 76-98 la sută dintre managerii companiilor din industria mijloacelor de transport, sectorul extractiv, industria metalurgică, a construcțiilor metalice și a produselor din metal și din activitatea de tipărire și reproducere pe suporturi a înregistrărilor, dar și de toți respondenții din industria de prelucrare a petrolului, cocsificare a cărbunelui și tratare a combustibililor nucleari. Acumulări de stocuri se întrevăd îndeosebi în activitatea de producție, transport și distribuție a energiei electrice și termice, a gazelor și a apei calde (sold conjunctural: +42 la sută), în timp ce restrângeri sunt mai probabile în industria de mijloace ale tehnicii de calcul și aparate radio-TV (-43 la sută).

Stocuri PF:  
industrie →  
construcții ↗  
Stocuri MP:  
nivel normal



În privința disponibilului de materii prime, majoritatea respondenților continuă să estimeze cote normale atât în industrie (în proporție de 93 la sută), cât și în construcții (89 la sută).

Un nivel adecvat al acestui indicator este anticipat de cel puțin 96 la sută dintre respondenții din industria de prelucrare a petrolului, cocsificare a cărbunelui și tratare a combustibililor nucleari, industria metalurgică, a construcțiilor metalice și a produselor din metal, activitatea de tipărire și reproducere pe suporturi a înregistrărilor, industria chimică, de prelucrare a cauciucului și a maselor plastice, sectorul extractiv și din industria materialelor de construcții. Un deficit este din nou preconizat în industria de mijloace ale tehnicii de calcul și aparate radio-TV (sold conjunctural: -43 la sută).

***Insuficiența cererii limitează activitatea ambelor sectoare; blocajul financiar afectează mai puternic construcțiile***

*Factori care  
frânează  
producția*

Pentru luna iulie, circa 43 la sută dintre companiile industriale și 58 la sută din numărul total al operatorilor din construcții indică deficitul de cerere drept principala cauză de limitare a activității. Influența acestui factor va fi în continuare resimțită cu intensitate mai mare în industria metalurgică, a construcțiilor metalice și a produselor din metal, activitatea de tipărire și reproducere pe suporturi a înregistrărilor și în industria mijloacelor de transport (în cadrul fiecărei ramuri, ponderea opiniilor de acest tip variază între 72 și 100 la sută).

Un impact restrictiv exercită și blocajul financiar, cele două sectoare economice analizate continuând să fie afectate în mod diferit – în proporție de 35 la sută în cazul construcțiilor, față de circa 17 la sută în cel al industriei. La nivelul industriei, opiniile cele mai ferme în acest sens se mențin în sectorul extractiv (81 la sută) și, în mai mică măsură, în industria chimică, de prelucrare a cauciucului și a maselor plastice, industria de mașini, echipamente și aparate electrice și în industria de mijloace ale tehnicii de calcul și aparate radio-TV (ponderi cuprinse între 27 și 43 la sută).

Merită menționată influența semnificativă a ajustărilor de ordin fiscal în vigoare de la începutul lunii iulie, reclamată îndeosebi de sectorul prelucrător (în proporție de 15 la sută). Ramurile cele mai afectate sunt industria metalurgică, a construcțiilor metalice și a produselor din metal (în acest sens s-a pronunțat jumătate din numărul managerilor intervievați), industria de mijloace ale tehnicii de calcul și aparate radio-TV (43 la sută) și industria textilă, de confecții, pielărie și încălțăminte (29 la sută).

O influență negativă de intensitate relativ scăzută continuă să exercite nivelul ridicat al ratelor dobânzilor bancare (în opinia a 10 la sută din totalul companiilor industriale și de construcții), dar și evoluția cursului de schimb (8 la sută).

Utilizarea  
forței  
de muncă

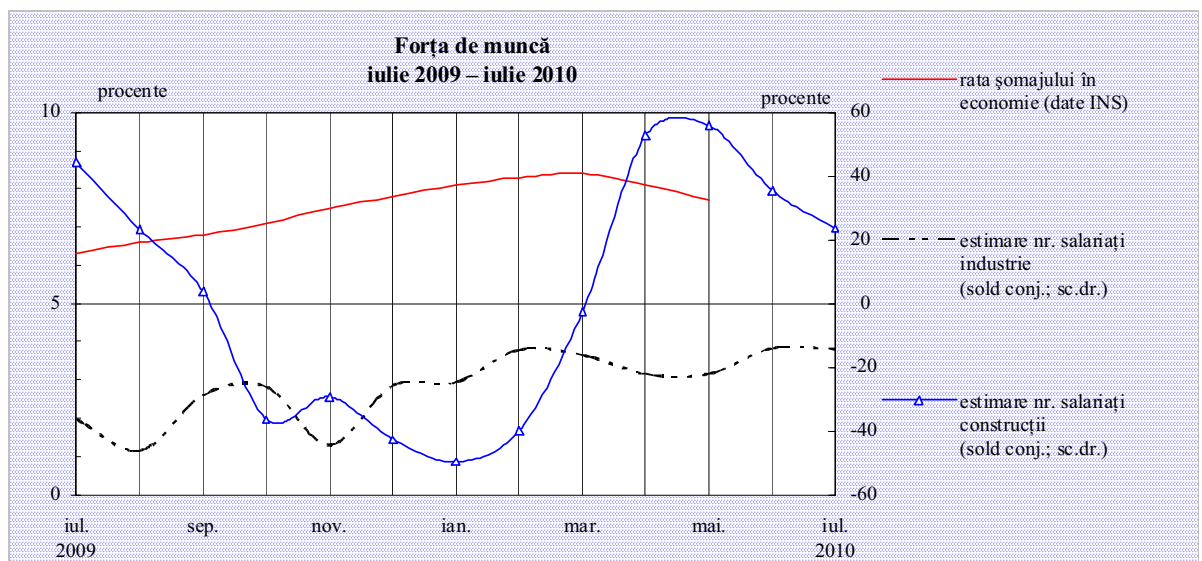
### *Ritm lent de scădere a numărului de salariați în industrie; temperare a angajărilor de personal în construcții*

Disponibilizările de personal în industrie vor continua și în luna iulie, dar nivelul relativ moderat al soldului conjunctural negativ (-14 la sută) și ponderea ridicată a opiniilor privind stabilitatea numărului de salariați (70 la sută) sugerează o amplitudine scăzută a acestui fenomen. Condițiile climatice favorabile vor conduce la efectuarea de noi angajări în construcții, însă de intensitate inferioară lunii precedente (soldul conjunctural pozitiv s-a diminuat de la +35 la +24 la sută).

Concedieri sunt din nou anticipate în sectorul extractiv (sold al opiniilor: -82 la sută), dar ajustări de personal se întrevăd și în industria de prelucrare a petrolului, cocsificare a cărbunelui și tratare a combustibililor nucleari, industria materialelor de construcții și în industria de mijloace ale tehnicii de calcul și aparate radio-TV (solduri conjuncturale cuprinse între -37 și -57 la sută).

Stabilitatea indicatorului a fost preconizată de toți managerii din sectorul de tipărire și reproducere pe suporti a înregistrărilor, precum și de 81-87 la sută din totalul companiilor cu activitate în industria metalurgică, a construcțiilor metalice și a produselor din metal, industria de prelucrare a lemnului, industria mijloacelor de transport și în industria chimică, de prelucrare a cauciucului și a maselor plastice.

Numărul  
de salariați:  
industrie ↘  
construcții –  
creștere mai  
lentă



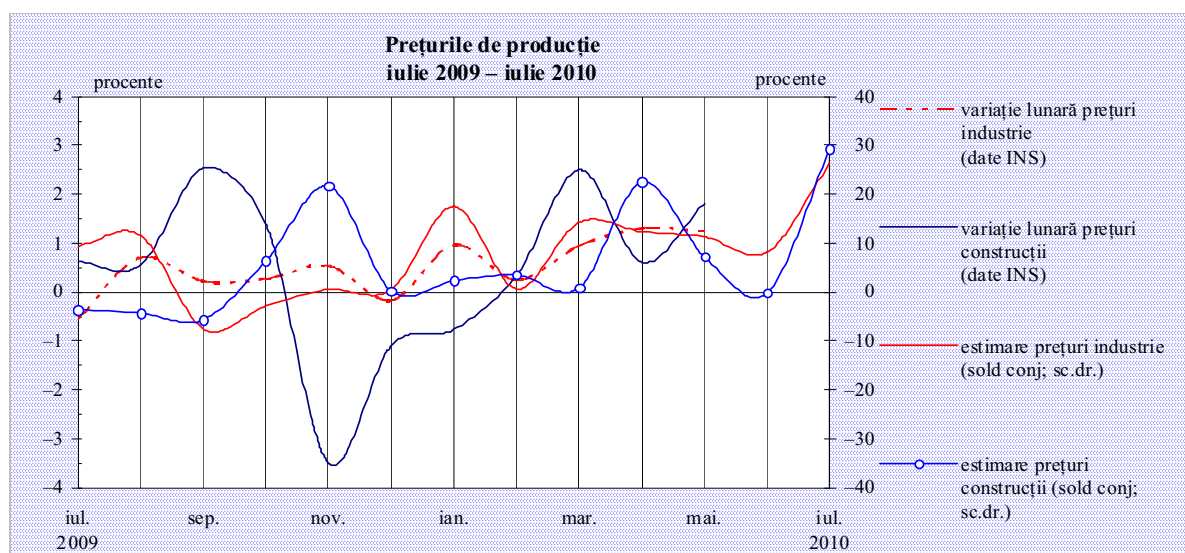


**Posibilă dinamizare a prețurilor în ambele sectoare**

Estimările pentru luna iulie indică majorări ale prețurilor de producție atât în industrie (sold conjunctural: +26 la sută), cât și în construcții (+29 la sută). Indicatorul analizat se va plasa la nivelul celui din luna anterioară în opinia a două treimi din numărul total al managerilor industriali și respectiv a circa 62 la sută din cel al respondenților din construcții.

Traectoria ascendentă a prețurilor de producție din industrie va fi susținută, în esență, de reluarea creșterii acestora în industria alimentară și în industria mijloacelor de transport, dar și de efectuarea unei noi majorări în industria metalurgică, a construcțiilor metalice și a produselor din metal (soldurile opiniilor variază între +43 și +54 la sută).

Stabilitatea prețurilor este anticipată de toți respondenții din industria de prelucrare a petrolului, cocsificare a cărbunelui și tratare a combustibililor nucleari și din activitatea de tipărire și reproducere pe suporturi a înregistrărilor, dar și de 75-96 la sută din numărul total al managerilor din industria materialelor de construcții, industria chimică, de prelucrare a cauciucului și a maselor plastice și din activitatea de producție, transport și distribuție a energiei electrice și termice, a gazelor și a apei calde.



*Prețuri de  
producție:  
industrie ↗  
construcții ↗*

## Investiții

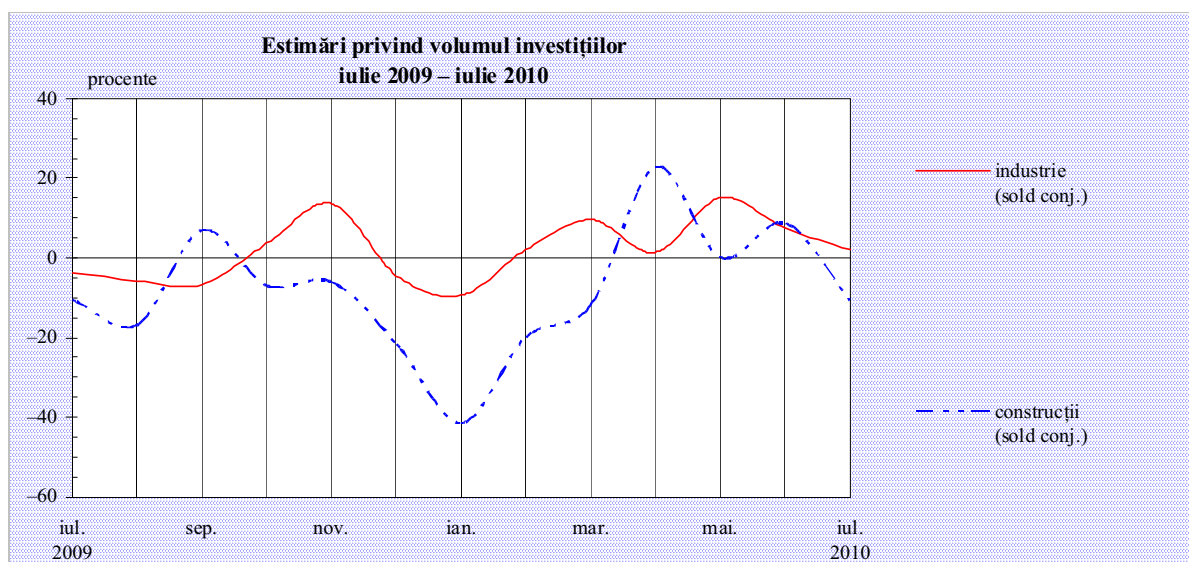
### *Stagnare a investițiilor în industrie; restrângere marginală în construcții*

Pentru luna iulie, acumulările de capital la nivelul companiilor industriale vor rămâne la dimensiunea celor din intervalul anterior, în condițiile în care această variantă de răspuns a fost indicată de circa două treimi din numărul total al managerilor, iar soldul conjunctural este apropiat de zero. Nici pentru construcții nu se anticipează variații semnificative, însă nivelul ușor negativ al soldului conjunctural (-11 la sută) sugerează o posibilă contracție a investițiilor.

Stagnarea investițiilor este preconizată de 75-100 la sută dintre respondenții din industria mijloacelor de transport, industria materialelor de construcții, industria chimică, de prelucrare a cauciucului și a maselor plastice, industria metalurgică, a construcțiilor metalice și a produselor din metal, industria de mijloace ale tehnicii de calcul și aparate radio-TV și din activitatea de tipărire și reproducere pe suport și înregistrărilor.

Investiții în creștere sunt în continuare estimate în industria de prelucrare a lemnului și în activitatea de producție, transport și distribuție a energiei electrice și termice, a gazelor și a apei calde (solduri conjuncturale: +35, respectiv +52 la sută), la extremitatea opusă plasându-se din nou industria de prelucrare a petrolului, cocsificare a cărbunelui și tratare a combustibililor nucleari (sold conjunctural: -35 la sută).

*Investiții:  
industrie →  
construcții –  
scădere  
marginală*

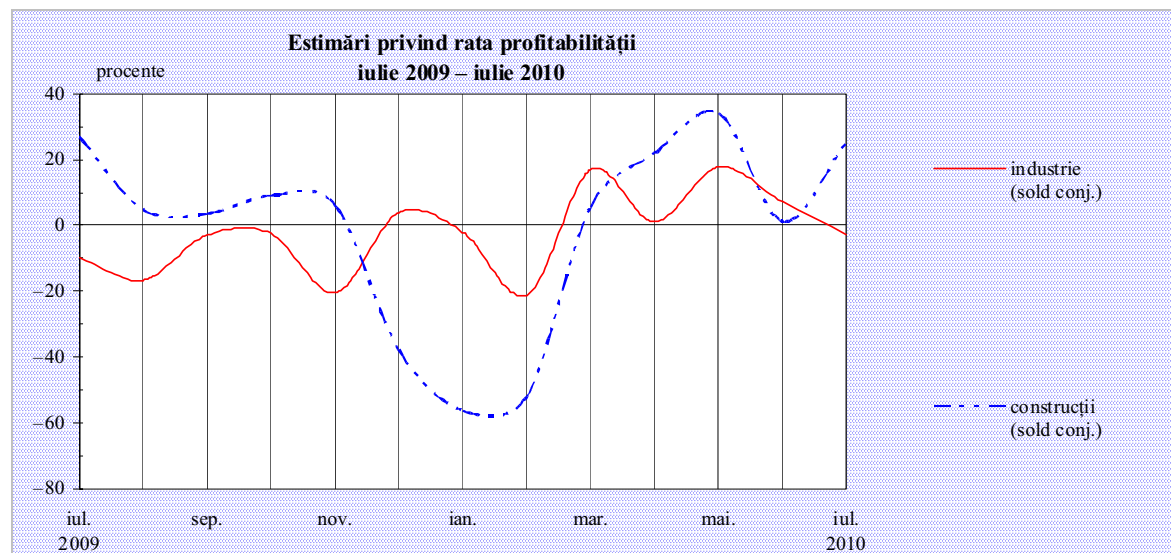


**Variație nesemnificativă a ratei profitabilității în industrie; îmbunătățire în construcții**

În luna iulie, performanța economică a companiilor industriale va rămâne la un nivel apropiat celui din perioada anterioară, dat fiind că soldul opiniilor a coborât foarte puțin sub zero, iar peste 50 la sută dintre participanții la sondaj nu estimează modificarea indicatorului. O posibilă creștere se va înregistra în construcții (sold conjunctural: +25 la sută, față de +1 la sută în luna iunie).

Stabilitatea indicatorului este anticipată de toți respondenții din industria de mijloace ale tehnicii de calcul și aparate radio-TV, dar și de aproximativ trei sferturi din numărul total al companiilor din industria de mașini, echipamente și aparate electrice și din industria de prelucrare a lemnului.

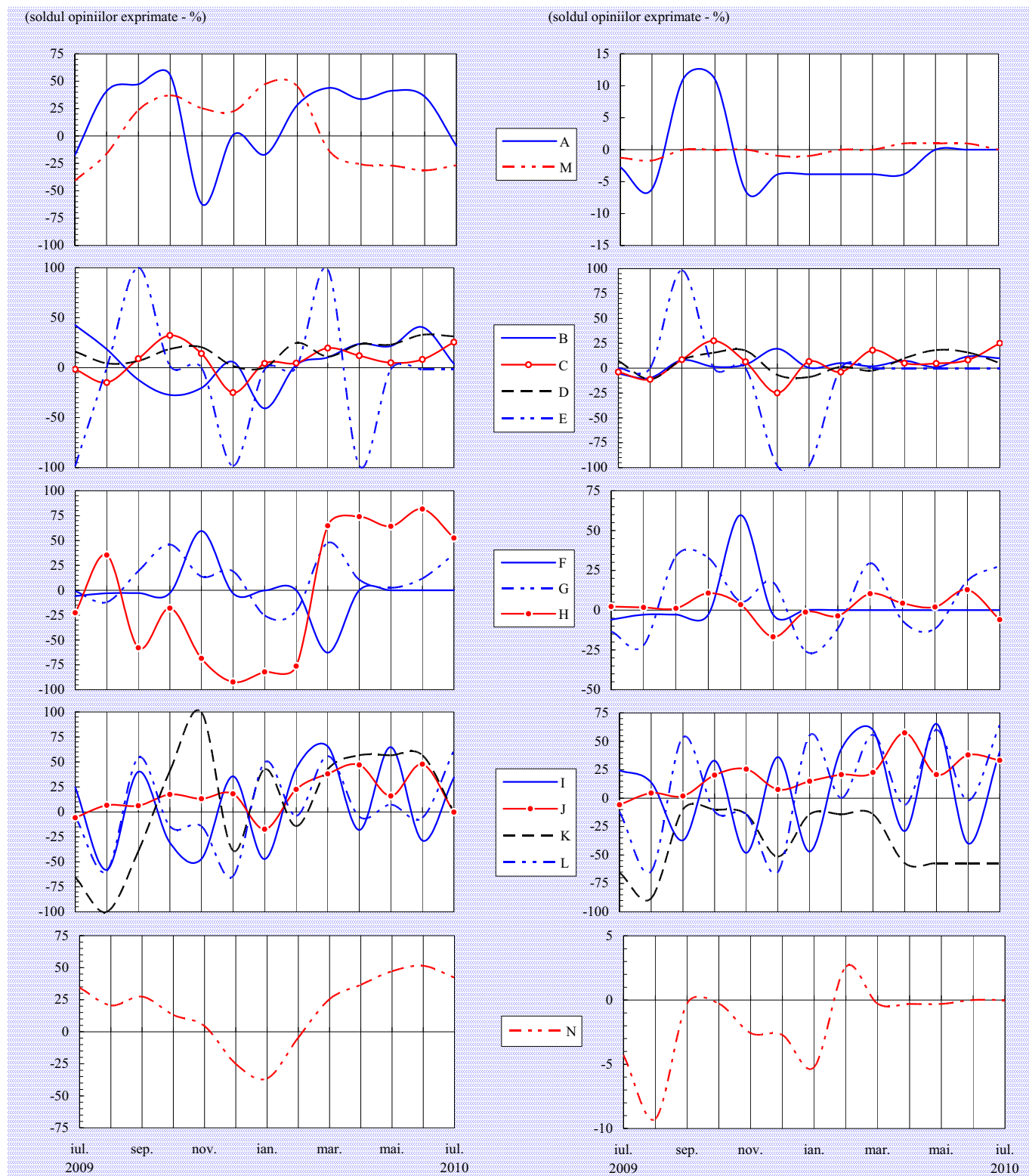
Expectații favorabile sunt mai frecvente în industria mijloacelor de transport și în industria chimică, de prelucrare a cauciucului și a maselor plastice (solduri conjuncturale: +50, respectiv +29 la sută), în timp ce scăderi ale ratei profitabilității sunt estimate mai ales în sectorul extractiv, industria de prelucrare a petrolului, cocsificare a cărbunelui și tratare a combustibililor nucleari, industria metalurgică, a construcțiilor metalice și a produselor din metal (soldurile opiniilor variază între -35 și -59 la sută), precum și în întregul sector de tipărire și reproducere pe suport și înregistrărilor.



Rata profitabilității:  
industrie →  
construcții ↗

*Evaluarea volumului comenzilor totale*

*Evaluarea volumului comenzilor pentru export*

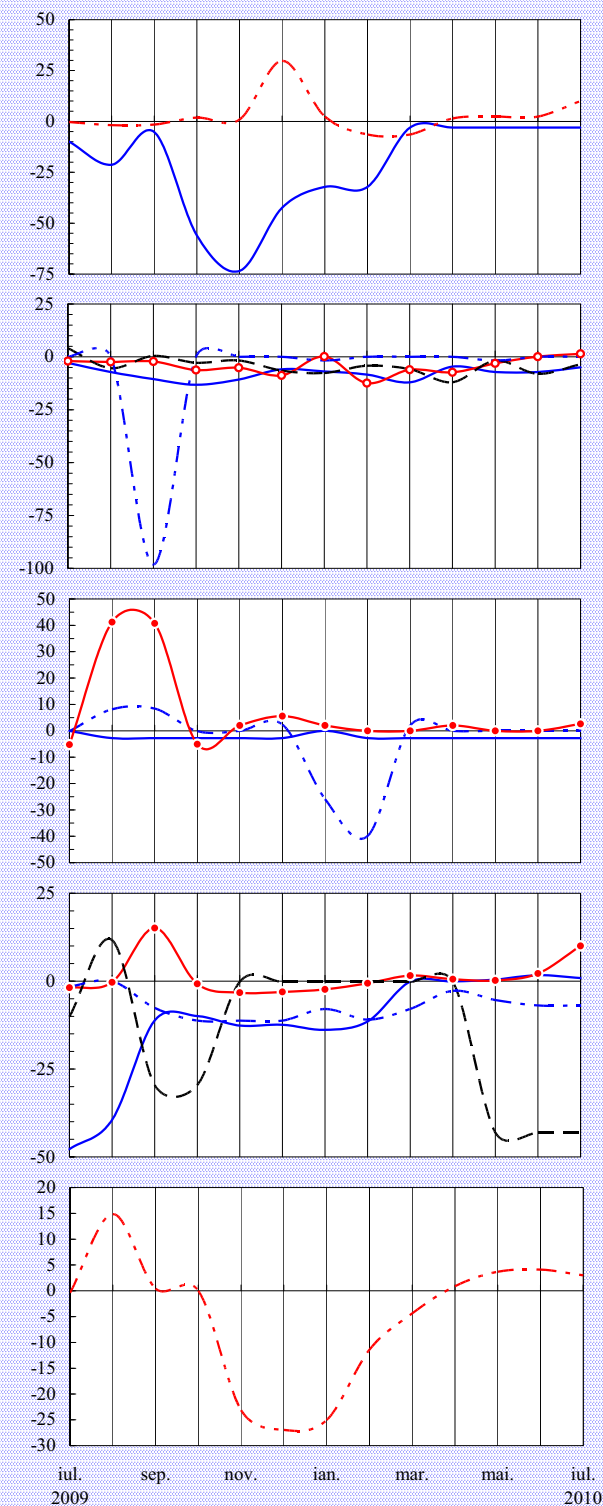


Notă: Literele care apar în cadrul legendelor corespund diverselor ramuri (vezi pagina 16).

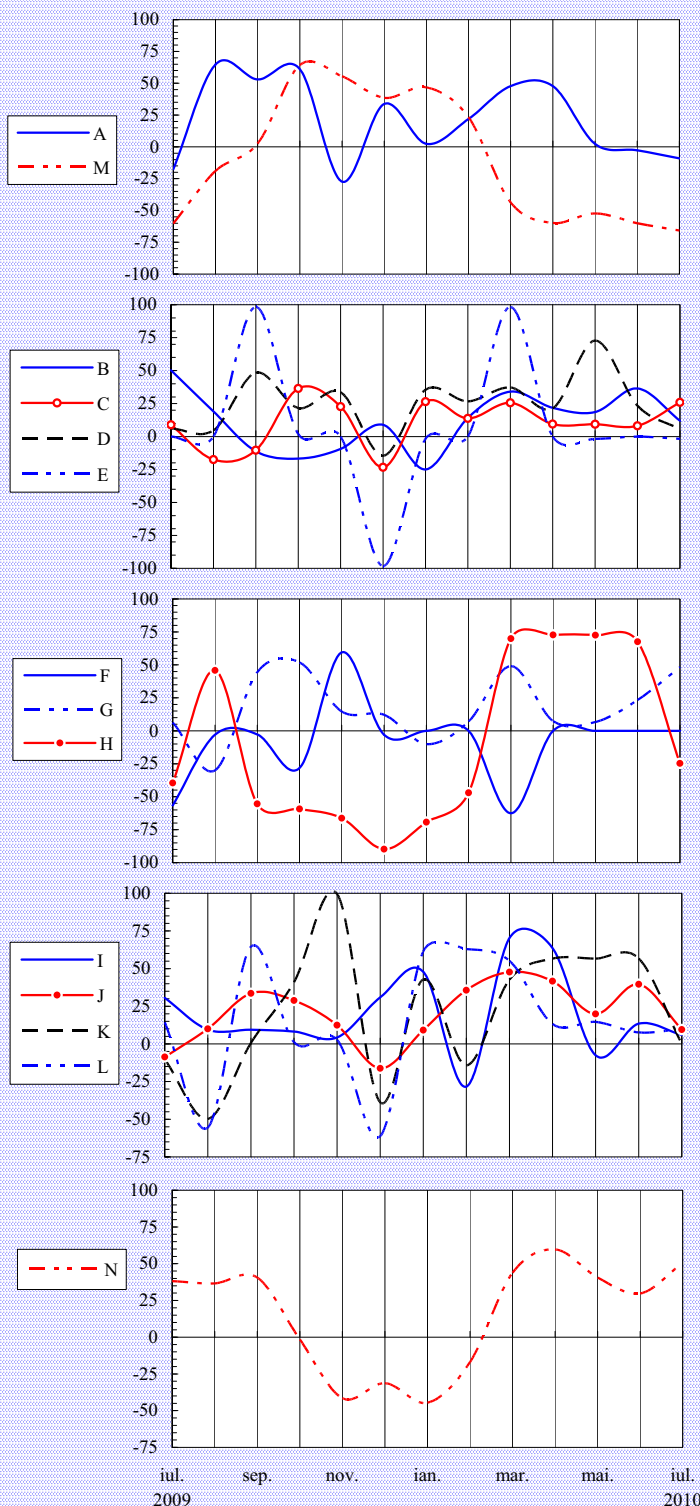
**Evaluarea stocurilor de materii prime**

**Tendența preconizată a producției**

(soldul opiniilor exprimate - %)



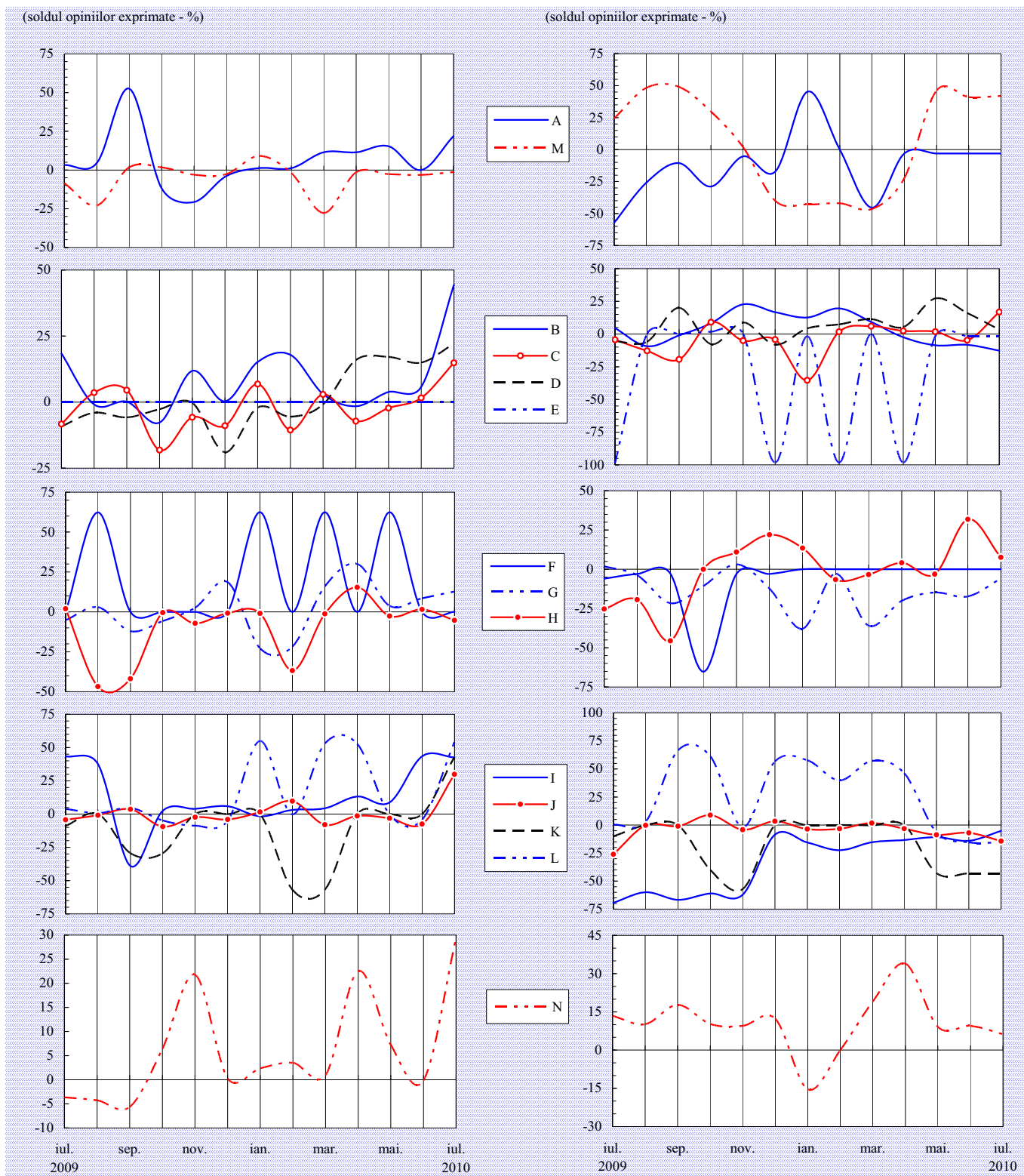
(soldul opiniilor exprimate - %)



Notă: Literele care apar în cadrul legendelor corespund diverselor ramuri (vezi pagina 16).

Tendința prețurilor de producție

Evaluarea stocurilor de produse finite



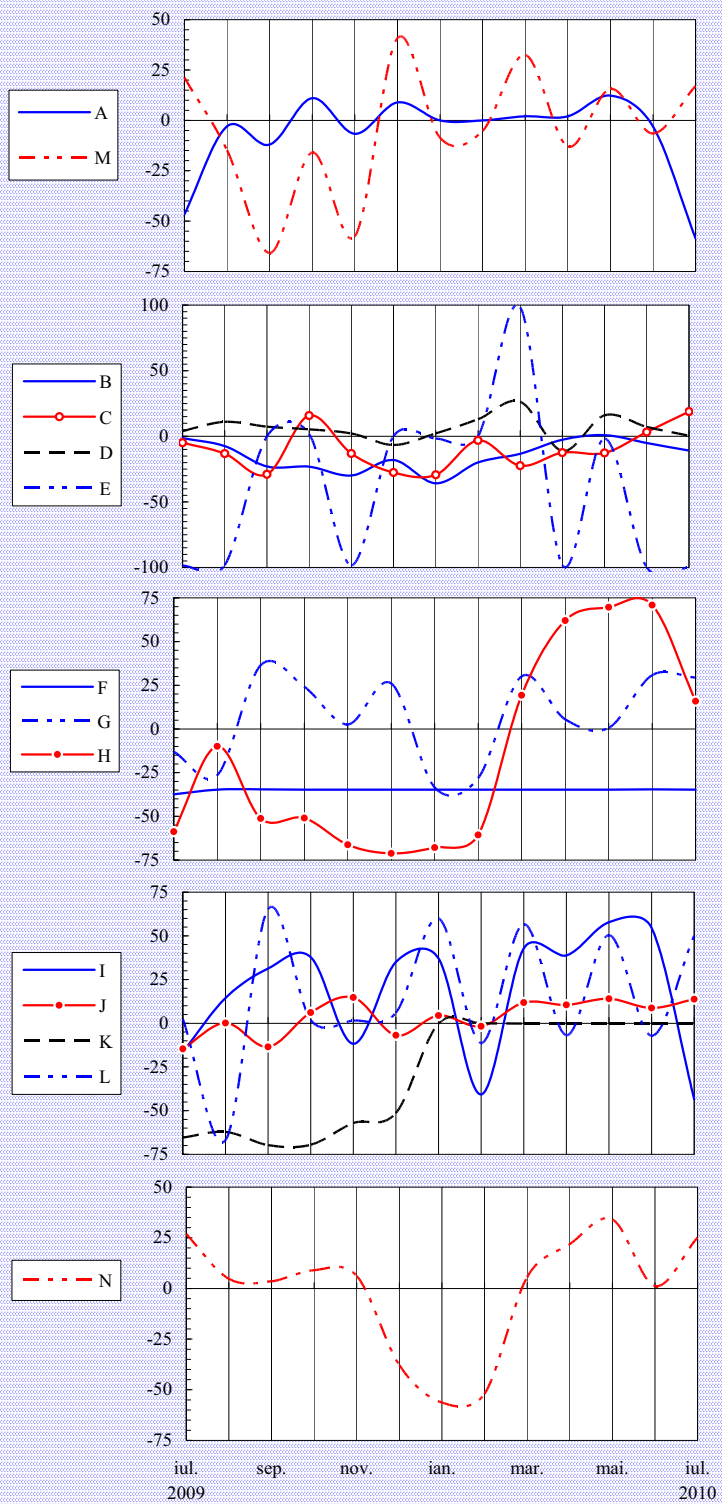
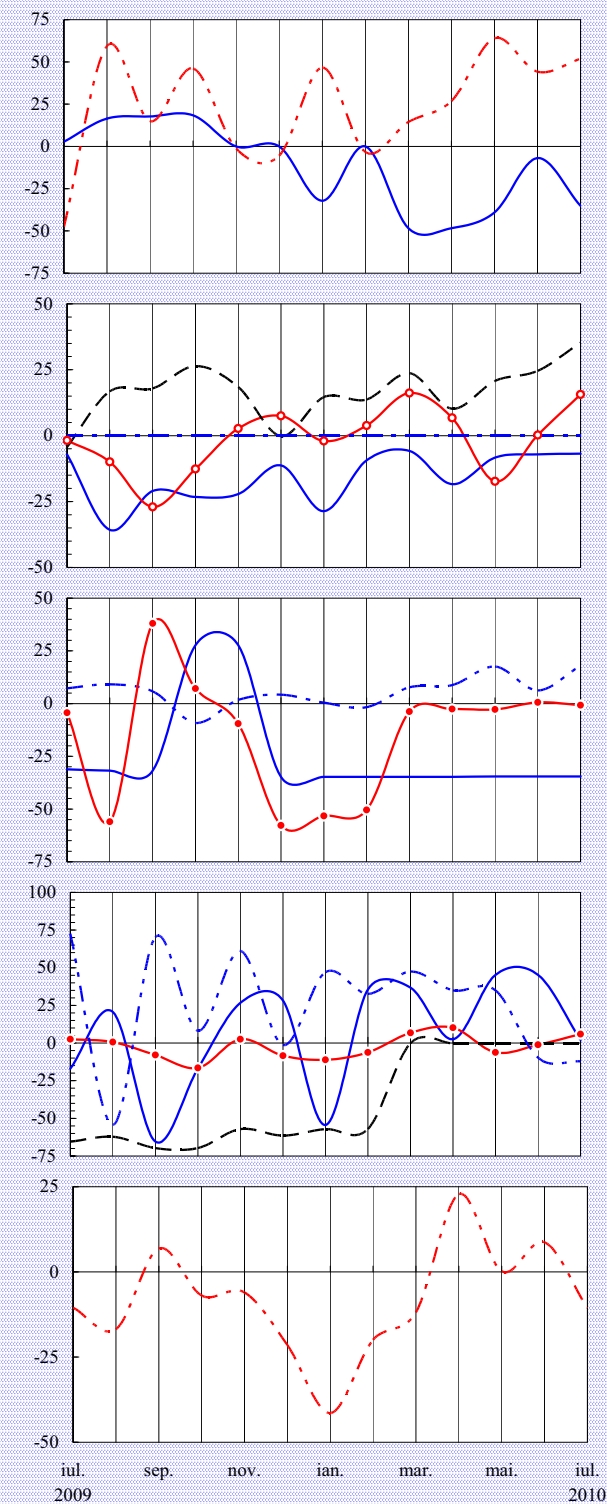
Notă: Literele care apar în cadrul legendelor corespund diverselor ramuri (vezi pagina 16).

*Evaluarea investițiilor*

*Evaluarea ratei profitabilității*

(soldul opiniilor exprimate - %)

(soldul opiniilor exprimate - %)



Notă: Literele care apar în cadrul legendelor corespund diverselor ramuri (vezi pagina 16).

*Precizări metodologice*

Sondajul de conjunctură se desfășoară cu sprijinul sucursalelor Băncii Naționale a României și se bazează pe un eșantion național reprezentativ la nivel județean (atât ca pondere, cât și ca structură pe ramuri). Începând cu luna august 2005, componența eșantionului a fost extinsă, numărul unităților selectate fiind în prezent de circa 420.

Întreprinderile cuprinse în eșantion fac parte din următoarele ramuri:

- A** - extracția și prepararea cărbunelui; extracția petrolului și gazelor naturale; extracția și prepararea minereurilor metalifere; alte activități extractive;
- B** - alimentară și băuturi; produse din tutun;
- C** - textilă și produse textile; confecții din textile, blănuri și piele; pielărie și încălțăminte;
- D** - prelucrarea lemnului; celuloză, hârtie și carton; mobilier;
- E** - tipărirea și reproducerea pe suporturi a înregistrărilor;
- F** - prelucrarea petrolului, cocsificarea cărbunelui și tratarea combustibililor nucleari;
- G** - chimie și fibre sintetice și artificiale; prelucrarea cauciucului și a maselor plastice;
- H** - materiale de construcții; industria sticlei, porțelanului și faianței;
- I** - metalurgie; construcții metalice și produse din metal;
- J** - mașini și echipamente; mașini și aparate electrice;
- K** - mijloace ale tehnicii de calcul și de birou; echipamente, aparate de radio, televiziune și comunicații; aparatură și instrumente medicale, de precizie, optică și ceasornicărie;
- L** - mijloace de transport;
- M** - producția, transportul și distribuția de energie electrică și termică, gaze și apă caldă;
- N** - construcții.

Sondajul efectuat asigură respectarea principiului statistic al confidențialității datelor individuale.

Pentru completarea răspunsurilor la întrebările chestionarului, se solicită aprecierea calitativă a tendinței indicatorilor economici, prin marcarea uneia dintre variantele: ascendent, descendent, suficient, insuficient, normal, nemodificat etc.

În urma prelucrării datelor, se obține procentajul opiniilor exprimate pentru fiecare dintre variantele de răspuns, iar apoi se calculează soldul conjunctural, prin diferența dintre ponderea aferentă variantelor extreme (de exemplu, „ascendent”/„mai mult decât suficient” versus „descendent”/„insuficient”). Procentajul răspunsurilor care indică stabilitate sau normalitate în evoluția indicatorilor nu este inclus în calculul soldului conjunctural.

Pentru agregarea datelor la nivel național, criteriul de ponderare utilizat este cifra de afaceri la data de 31 decembrie a anului anterior.

**Notă**

*Redactarea buletinului a fost finalizată la data de 26 iulie 2010.  
Agregarea și prelucrarea informațiilor furnizate de sucursalele Băncii Naționale a României, redactarea și tehnoredactarea buletinului au fost realizate de Direcția Studii Economice, tel. 021/312.43.75, fax 021/314.97.52.  
Reproducerea publicației este interzisă, iar utilizarea datelor în diferite lucrări este permisă numai cu indicarea sursei.*

internet: <http://www.bnr.ro>