



BANCA NAȚIONALĂ A ROMÂNIEI

BULETIN DE CONJUNCTURĂ

Anul XIII nr. 155

Noiembrie 2010

Cuprins

| | |
|--|---|
| <i>Tendințe generale</i> | - Noiembrie 2010: menținerea unui optimism temperat în industrie; stoparea traiectoriei crescătoare în construcții 2 |
| <i>Evoluția producției</i> | - Creștere a producției industriale, dar întrerupere a extinderii în construcții 3 |
| <i>Stocuri</i> | - Produse finite: variații nesemnificative. Materii prime: ușor excesent în industrie, mai vizibil în construcții 6 |
| <i>Factori care frânează producția</i> | - Activitatea ambelor sectoare continuă să fie afectată de insuficiența cererii; blocajul financiar – foarte sever în construcții 7 |
| <i>Utilizarea forței de muncă</i> | - Reducere marginală a numărului de salariați în industrie; întrerupere a angajărilor în construcții 8 |
| <i>Prețuri de producție</i> | - Posibilă stabilitate a prețurilor în ambele sectoare..... 9 |
| <i>Investiții</i> | - Menținerea trendului ușor ascendent al investițiilor în industrie; restrângere în construcții..... 10 |
| <i>Profitabilitate</i> | - Variații de amplitudine moderată ale ratei profitabilității – creștere în industrie, scădere în construcții 11 |
| <i>Secțiune de grafice – evoluții sectoriale</i> | 12 |
| <i>Precizări metodologice</i> | 16 |

*Tendențe
generale*

Noiembrie 2010: menținerea unui optimism temperat în industrie; stoparea traiectoriei crescătoare în construcții

Estimările formulate pentru luna noiembrie de participanții la sondajul de conjunctură realizat de BNR conturează o perspectivă moderat-favorabilă la nivelul sectorului industrial, în timp ce activitatea de construcții va fi afectată de începerea sezonului rece.

Volumul producției industriale va înregistra o nouă creștere – evoluția este sugerată de nivelul sensibil pozitiv al soldului conjunctural¹ (35 la sută) –, tendință care se va menține probabil pe un orizont mai îndelungat, în condițiile în care portofoliul total al comenzilor va marca o posibilă revigorare, dată fiind majorarea de 2,5 ori a soldului pozitiv al opiniilor. În schimb, lucrările din construcții își vor întrerupe creșterea atât în ceea ce privește producția, cât și volumul comenzilor.

Anticipațiile pentru luna noiembrie indică modificări de mică amplitudine ale stocurilor de produse finite în ambele sectoare economice, având în vedere nivelul apropiat de zero al soldurilor conjuncturale – cu toate acestea, în industrie nu este exclusă o ușoară diminuare, iar în construcții, o creștere a disponibilului. În privința stocurilor de materii prime, majoritatea operatorilor industriali continuă să estimeze cote normale, opiniile în acest sens reprezentând circa 87 la sută din total. Cu toate acestea, majorarea soldului conjunctural până la +8 la sută sugerează posibilitatea înregistrării unor stocuri ușor excedentare, tendință relevată și de estimările din construcții, dar cu o intensitate mai accentuată – soldul opiniilor a avansat la +22 la sută.

Insuficiența cererii va continua să limiteze buna desfășurare a activității în ambele sectoare, acest factor fiind invocat de aproximativ o treime din totalul companiilor analizate. Blocajul financiar își va accentua influența restrictivă asupra activității de construcții, ponderea companiilor afectate majorându-se la 53 la sută. La nivelul industriei, opinii de acest tip au fost formulate de circa 16 la sută din total. O influență negativă de intensitate relativ scăzută vor continua să exercite nivelul ridicat al ratelor dobânzilor bancare și evoluția cursului de schimb al monedei naționale.

Dimensiunea personalului angajat în industrie nu va înregistra modificări importante, în condițiile în care aproape trei pătrimi dintre participanții la sondaj întrevăd stabilitatea indicatorului. Nu sunt însă excluse unele ajustări, dat fiind nivelul în continuare negativ al soldului opiniilor (-11 la sută). În construcții este puțin probabilă efectuarea de noi angajări – soldul conjunctural a coborât ușor sub zero, iar stagnarea numărului de salariați este estimată în proporție de 60 la sută din total.

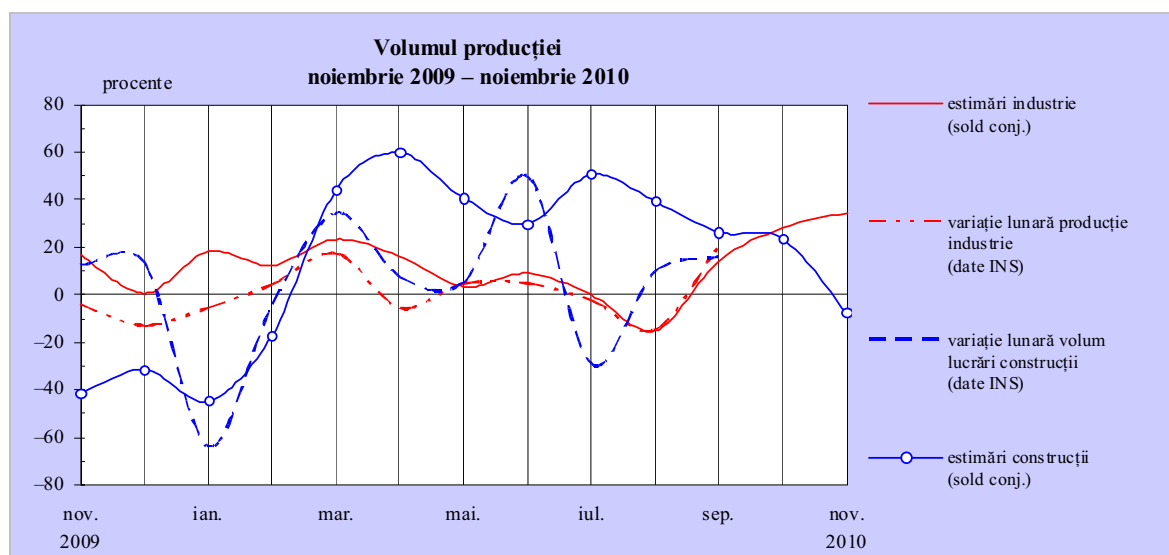
În luna noiembrie, prețurile de producție se vor situa la un nivel apropiat celui din intervalul anterior atât în industrie, cât și în construcții, în acest sens pronunțându-se 90-91 la sută din numărul total al managerilor intervievați.

Investițiile își vor menține panta ușor ascendentă în industrie (sold conjunctural: +19 la sută), dar vor consemna o posibilă restrângere în construcții. Performanța economică a companiilor din cele două sectoare va înregistra ușoare modificări față de luna octombrie, în sens ascendent în industrie și descendent în construcții. Intensitatea scăzută a acestor variații este sugerată de palierele relativ apropiate de zero pe care se plasează soldurile conjuncturale (+10 la sută, respectiv -13 la sută).

¹ Soldul conjunctural exprimă tendința indicatorului și se calculează ca diferență între ponderea opiniilor favorabile și cea a opiniilor nefavorabile.

Creștere a producției industriale, dar întrerupere a extinderii construcțiilor

În luna noiembrie, producția industrială va înregistra probabil o nouă majorare de volum, evoluție sugerată de nivelul sensibil pozitiv al soldului conjunctural (35 la sută). În schimb, lucrările din construcții își vor stopa creșterea, expectațiile operatorilor încorporând influența factorului sezonier (soldul opiniilor și-a inversat semnul, coborând de la +24 la -8 la sută).



*Volumul
producției:
industrie ↗
construcții –
ușoară scădere*

Dinamizarea producției industriale va fi atribuită, în principal, redresării anticipațiilor din industria de prelucrare a petrolului, cocsificare a cărbunelui și tratare a combustibililor nucleari (o posibilă explicație fiind încheierea reviziei generale la rafinăria Petromidia), însă nu trebuie ignorată nici menținerea perspectivei optimiste a managerilor din sectorul extractiv, activitatea de producție, transport și distribuție a energiei electrice și termice, a gazelor și a apei calde (în condițiile începerii sezonului rece), dar și din industria mijloacelor de transport și din industria de mașini, echipamente și aparate electrice. La extremitatea opusă se vor plasa industria materialelor de construcții (sold al opiniilor: -59 la sută) și activitatea de tipărire și reproducere pe suporturi a înregistrărilor (-98 la sută); o restrângere de mică amplitudine este întrevăzută și pentru industria metalurgică, a construcțiilor metalice și a produselor din metal (sold conjunctural: -8 la sută), o contribuție în acest sens revenind deciziei luate de managementul companiei Arcelor Mittal Galați de a închide un furnal în cursul lunii noiembrie. Stabilitatea producției este întrevăzută de circa două treimi din numărul operatorilor din industria de prelucrare a lemnului și din industria textilă, de confecții, pielărie și încălțăminte, dar și de toți respondenții din industria de mijloace ale tehnicii de calcul și aparate radio-TV.

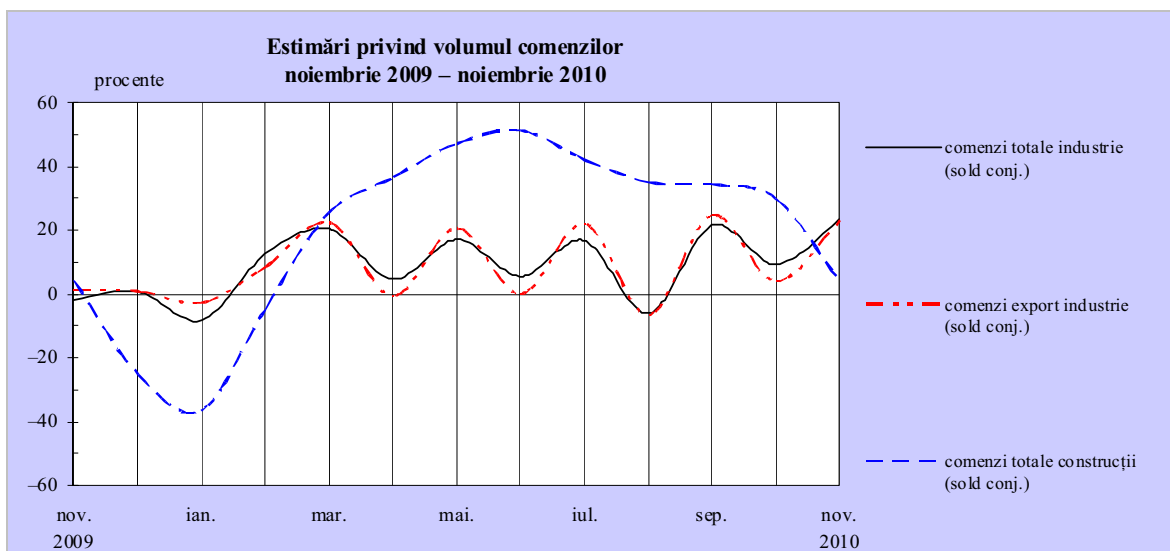
Volumul total al comenzilor adresate companiilor industriale va marca o posibilă revigorare în luna noiembrie, dată fiind majorarea de 2,5 ori a soldului pozitiv al opiniilor (până la 23 la sută). În construcții însă panta ascendentă se va tempera semnificativ, aproape două treimi dintre respondenți anticipând stagnarea portofoliului (sold conjunctural: +4 la sută).

O redresare a perspectivei aferente acestui indicator se conturează în industria de prelucrare a petrolului, cocsificare a cărbunelui și tratare a combustibililor nucleari și în sectorul extractiv (solduri conjuncturale: +65, respectiv +87 la sută), creșteri ale volumului comenzilor fiind anticipate în continuare și de respondenții din industria de mijloace de transport și din activitatea de producție, transport și distribuție a energiei electrice și termice, a gazelor și a apei calde (+63, respectiv +36 la sută). Expectații negative au fost formulate în principal de operatorii din industria materialelor de construcții, de cei din activitatea de tipărire și reproducere pe suporti a înregistrărilor și, într-o măsură mai mică, de managerii din industria metalurgică, a construcțiilor metalice și a produselor din metal. Stabilitatea portofoliului de comenzi este preconizată de 56 până la 70 la sută dintre respondenții din industria de prelucrare a lemnului, industria textilă, de confecții, pielărie și încălțăminte, industria de mașini, echipamente și aparate electrice și din industria de mijloace ale tehnicii de calcul și aparate radio-TV.

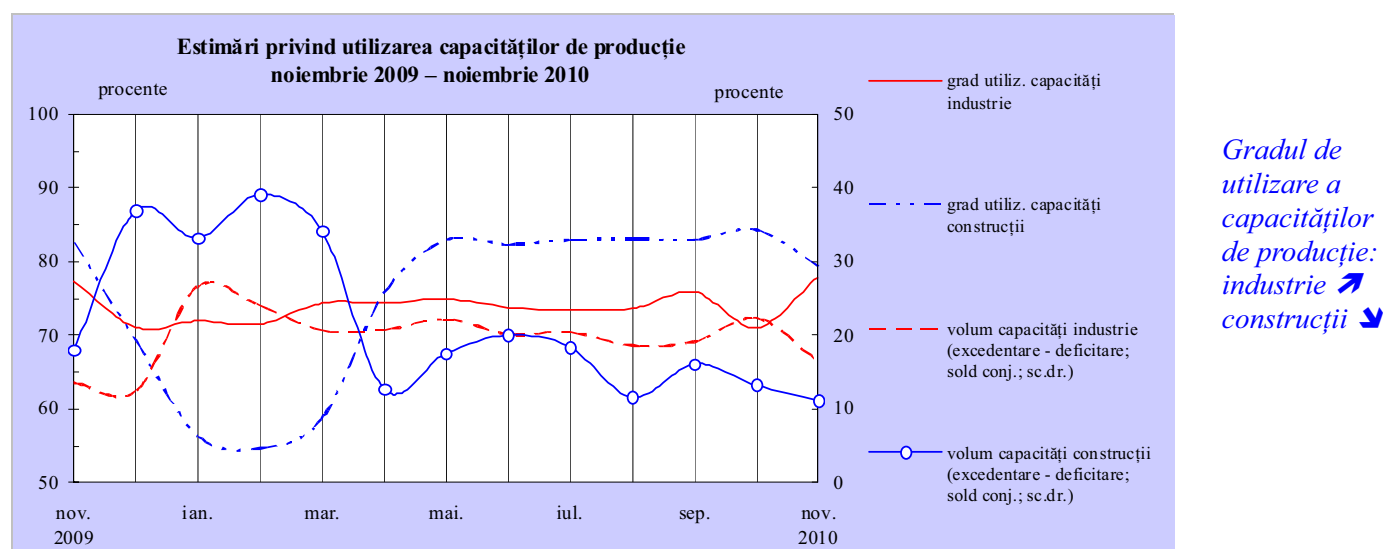
| Evoluții în industrie | Oct. 2010 | Nov. 2010 |
|--|-----------|-----------|
| Producția | ↗ | ↗ |
| Comenzi noi - total, din care: | ↗ | ↗ |
| Comenzi noi pentru export | ↗ | ↗ |
| Gradul de utilizare a capacităților de producție | 71% | 78% |

Și în ceea ce privește componenta externă a cererii adresate companiilor industriale anticipațiile pentru luna noiembrie converg către o relansare în termeni lunari, sugerată de majorarea de aproape 6 ori a soldului pozitiv al opiniilor (până la 23 la sută). Comenzile pentru export își vor relua creșterea în industria de prelucrare a petrolului, cocsificare a cărbunelui și tratare a combustibililor nucleari (sold conjunctural: +65 la sută) și își vor menține trendul ascendent în industria mijloacelor de transport și în industria de mijloace ale tehnicii de calcul și aparate radio-TV (+62, respectiv +42 la sută). Anticipații pesimiste au fost din nou formulate în industria metalurgică, a construcțiilor metalice și a produselor din metal (-33 la sută). Nu întrevăd variații pentru acest indicator 58 până la 69 la sută din numărul total al respondenților din industria alimentară, industria de prelucrare a lemnului, industria de mașini, echipamente și aparate electrice și din industria textilă, de confecții, pielărie și încălțăminte.

Volumul
comenzilor:
industrie ↗
construcții →



În industrie, gradul mediu de utilizare a capacităților de producție va acumula circa 7 puncte procentuale comparativ cu luna precedentă (până la 78 la sută), în timp ce în construcții indicatorul se va înscrie pe o traiectorie ușor descendentă, asociată caracterului sezonier al acestei activități (nivelul estimat: 79 la sută). Performanțele cele mai bune sunt așteptate în industria de prelucrare a petrolului, cocsificare a cărbunelui și tratare a combustibililor nucleari, industria mijloacelor de transport și în industria de mijloace ale tehnicii de calcul și aparate radio-TV (între 91 și 96 la sută), la extremitatea opusă plasându-se industria metalurgică, a construcțiilor metalice și a produselor din metal, industria materialelor de construcții și industria alimentară (între 64 și 72 la sută).



În luna noiembrie, circa 81 la sută dintre companiile industriale și 84 la sută dintre cele de construcții preconizează un volum suficient al capacităților de producție. Soldul conjunctural aferent industriei se menține însă pozitiv (16 la sută), în principal pe seama surplusului de capacități de producție estimat pentru industria metalurgică, a construcțiilor metalice și a produselor din metal, industria de prelucrare a lemnului, sectorul extractiv și pentru activitatea de tipărire și reproducere pe suporturi înregistrabile. Dotări suficiente sunt anticipate de 90-94 la sută dintre managerii din activitatea de producție, transport și distribuție a energiei electrice și termice, a gazelor și a apei calde, industria mijloacelor de transport și din industria materialelor de construcții, dar și de întregul eșantion de companii din industria de prelucrare a petrolului, cocsificare a cărbunelui și tratare a combustibililor nucleari și din industria de mijloace ale tehnicii de calcul și aparate radio-TV.

Stocuri

Produse finite: variații ne semnificative

Materii prime: ușor excedent în industrie, mai vizibil în construcții

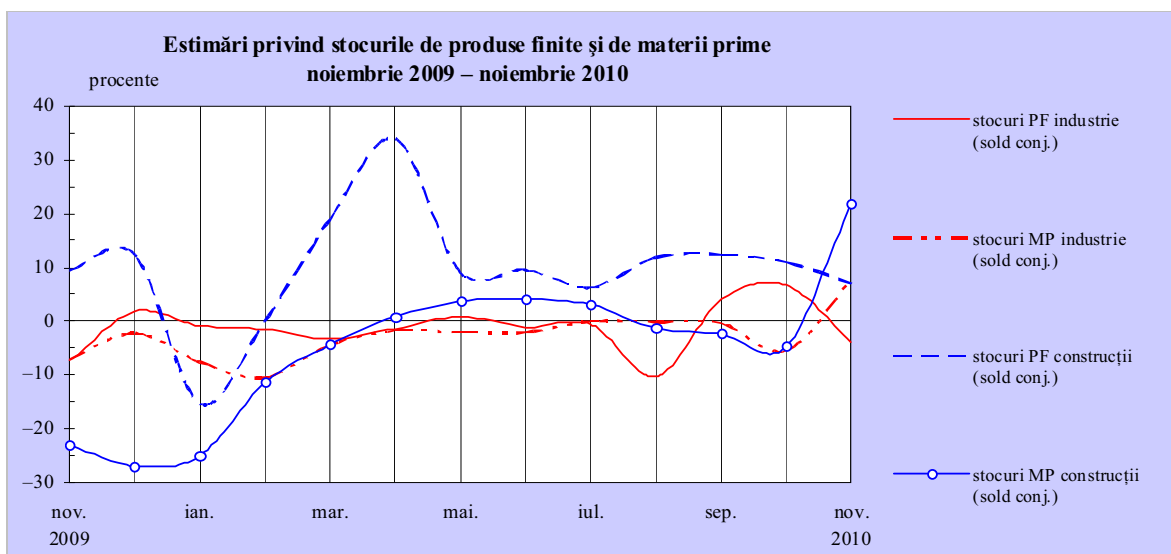
Estimările pentru luna noiembrie indică modificări de mică amplitudine ale stocurilor de produse finite atât în industrie, cât și în construcții, în condițiile în care soldurile opiniilor sunt apropiate de zero – cu toate acestea, în primul caz nu este exclusă o ușoară diminuare, iar în al doilea, o majorare. Aproximativ jumătate din numărul total al respondenților din cadrul fiecărui sector estimează stabilitatea indicatorului.

| Evoluții în industrie | Oct. 2010 | Nov. 2010 |
|-----------------------------|------------|--------------|
| Stocurile de produse finite | ↗ | ↘ |
| Stocurile de materii prime | sub normal | peste normal |

În sensul creșterii disponibilului de produse finite s-au pronunțat îndeosebi managerii din sectorul extractiv și din industria mijloacelor de transport (solduri conjuncturale: +48, respectiv +55 la sută), în timp ce absorbții de stocuri sunt mai probabile în activitatea de producție, transport și distribuție a energiei electrice și termice, a gazelor și a apei calde și în industria de prelucrare a petrolului, cocsificare a cărbunelui și tratare a combustibililor nucleari (solduri ale opiniilor: -40 la sută, respectiv -65 la sută).

Stabilitatea indicatorului este preconizată de 81-100 la sută dintre managerii companiilor din industria metalurgică, a construcțiilor metalice și a produselor din metal, industria materialelor de construcții, industria textilă, de confecții, pielărie și încălțăminte, industria de mijloace ale tehnicii de calcul și aparate radio-TV și din activitatea de tipărire și reproducere pe suporturi a înregistrărilor.

*Stocuri PF:
modificări
marginale;
Stocuri MP:
industrie – nivel
ușor peste optim;
construcții –
posibil excedent*



În privința disponibilului de materii prime, majoritatea respondenților din industrie continuă să estimeze cote normale, opiniile în acest sens reprezentând circa 87 la sută din total. Cu toate acestea, majorarea soldului conjunctural până la +8 la sută sugerează posibilitatea înregistrării unor stocuri ușor excedentare, tendință relevată și de estimările operatorilor din construcții, dar cu o intensitate mai accentuată – soldul opiniilor a avansat la +22 la sută.

În structură, un nivel adecvat al indicatorului este anticipat de 96 până la 100 la sută din numărul total al respondenților din industria materialelor de construcții, industria metalurgică, a construcțiilor metalice și a produselor din metal, industria mijloacelor de transport, sectorul extractiv și din activitatea de tipărire și reproducere pe suporti a înregistrărilor. Un disponibil excedentar este anticipat în principal pentru industria de prelucrare a petrolului, cocsificare a cărbunelui și tratare a combustibililor nucleari (sold conjunctural: +65 la sută) și, în măsură mai mică, în activitatea de producție, transport și distribuție a energiei electrice și termice, a gazelor și a apei calde, industria de mașini, echipamente și aparate electrice și în industria de mijloace ale tehnicii de calcul și aparate radio-TV (soldurile conjuncturale pozitive variază între 11 și 15 la sută).

Activitatea ambelor sectoare continuă să fie afectată de insuficiența cererii; blocajul financiar – foarte sever în construcții

*Factori care
frânează
producția*

Estimările participanților la sondajul pentru luna noiembrie indică menținerea impactului negativ exercitat de cererea deficitară asupra activității din cele două sectoare economice, acest factor fiind invocat de aproximativ o treime din totalul companiilor din industrie și construcții. În acest sens s-au pronunțat 56 la sută dintre respondenții din sectorul extractiv, 63 la sută dintre managerii din industria metalurgică, a construcțiilor metalice și a produselor din metal, precum și toți respondenții din activitatea de tipărire și reproducere pe suporti a înregistrărilor.

În ceea ce privește blocajul financiar, luna noiembrie va marca o accentuare a influenței restrictive a acestuia asupra activității de construcții, ponderea companiilor afectate majorându-se la 53 la sută. La nivelul industriei, opinii de acest tip au fost formulate de circa 16 la sută din total, expectațiile cele mai pesimiste conturându-se în sectorul extractiv, industria de mașini, echipamente și aparate electrice și în industria de mijloace ale tehnicii de calcul și aparate radio-TV (în cadrul fiecărei ramuri, ponderile sunt cuprinse între 33 și 42 la sută).

O influență negativă de intensitate relativ scăzută vor continua să exercite nivelul ridicat al ratelor dobânzilor bancare (în opinia a 10 la sută din totalul companiilor industriale și de construcții) și evoluția cursului de schimb al monedei naționale (în proporție de 9 la sută).

Utilizarea
forței
de muncă

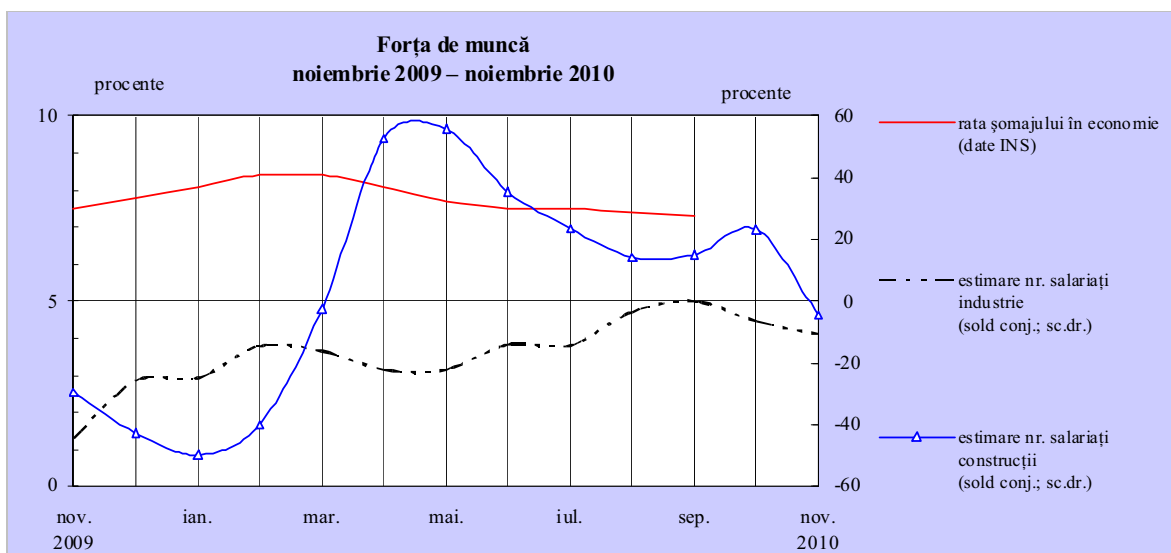
Reducere marginală a numărului de salariați în industrie; întrerupere a angajărilor în construcții

În luna noiembrie, dimensiunea personalului angajat în industrie nu va înregistra modificări importante, în condițiile în care aproape trei pătrimi dintre participanții la sondaj întrevăd stabilitatea indicatorului. Nu sunt însă excluse unele ajustări, dat fiind nivelul în continuare negativ al soldului conjunctural (-11 la sută). În construcții este puțin probabilă efectuarea de noi angajări – soldul opiniilor a coborât ușor sub zero (-4 la sută), iar stagnarea numărului de salariați este estimată în proporție de 60 la sută din total.

În industrie, stabilitatea indicatorului analizat este anticipată de 84-98 la sută din totalul companiilor din industria metalurgică, a construcțiilor metalice și a produselor din metal, industria chimică, de prelucrare a cauciucului și maselor plastice, industria mijloacelor de transport și din activitatea de tipărire și reproducere pe suporturi a înregistrărilor, precum și de toți respondenții din industria de mijloace ale tehnicii de calcul și aparate radio-TV.

Posibile concedieri sunt anticipate în ramura extractivă, industria de prelucrare a petrolului, cocsificare a cărbunelui și tratare a combustibililor nucleari și în industria materialelor de construcții, soldurile conjuncturale fiind cuprinse între -34 și -44 la sută. O creștere a numărului de salariați este mai probabilă în industria de mașini, echipamente și aparate electrice (+23 la sută).

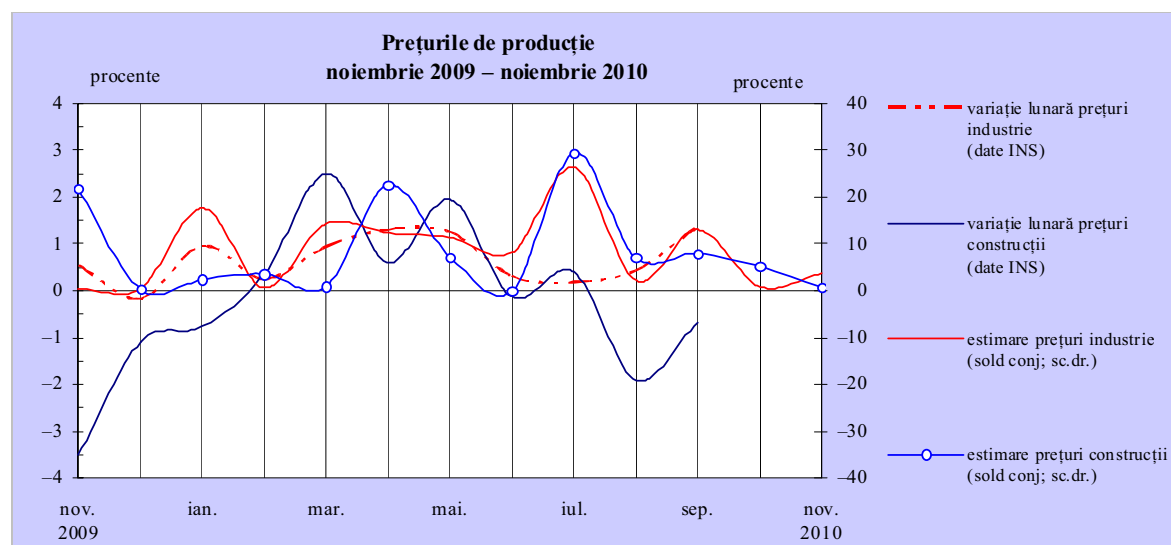
Numărul
de salariați:
industrie –
scădere ușoară;
construcții →



Posibilă stabilitate a prețurilor în ambele sectoare

În luna noiembrie, prețurile de producție se vor situa la un nivel apropiat celui din intervalul anterior atât în industrie, cât și în construcții, în acest sens pronunțându-se 90-91 la sută din numărul total al managerilor intervievați.

Prețurile de producție vor rămâne neschimbate în majoritatea ramurilor industriale – merită a fi menționat faptul că această opinie a fost exprimată în mod exhaustiv la nivelul industriei mijloacelor de transport, al industriei de prelucrare a petrolului, cocsificare a cărbunelui și tratare a combustibililor nucleari, al activității de tipărire și reproducere pe suport și înregistrărilor, precum și al industriei de mijloace ale tehnicii de calcul și aparate radio-TV. Posibile excepții, de amplitudine scăzută însă, se conturează în industria alimentară și în industria metalurgică, a construcțiilor metalice și a produselor din metal – în aceste două ramuri, soldurile ușor pozitive ale opiniilor (11, respectiv 14 la sută) indică operarea unor ușoare majorări.



*Prețuri de
producție:
industrie →
construcții →*

Investiții

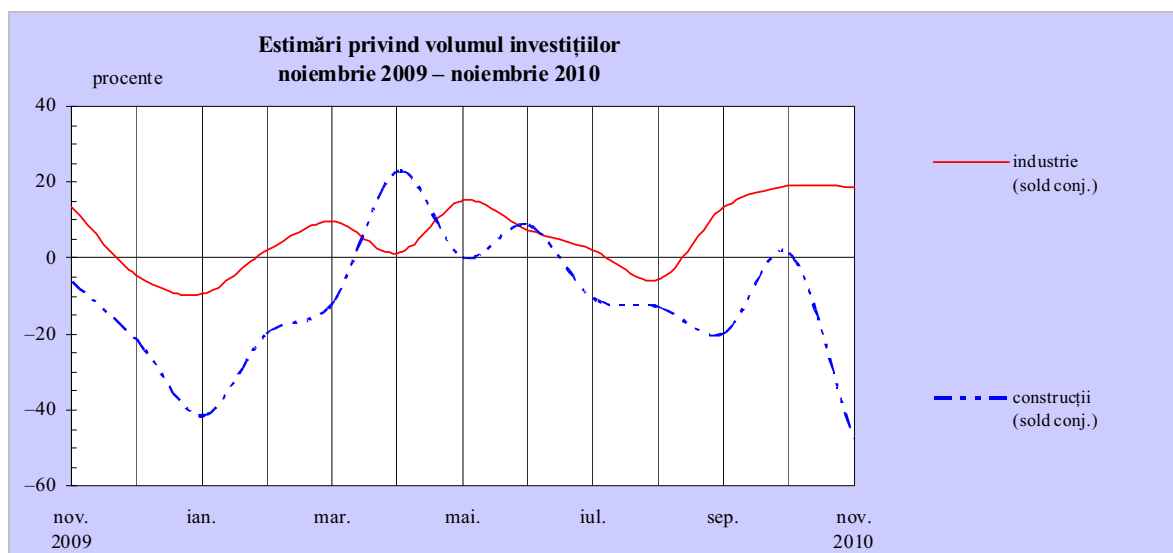
Mentținerea trendului ușor ascendent al investițiilor în industrie; restrângere în construcții

Anticipațiile formulate pentru luna noiembrie de participanții la sondaj indică efectuarea de noi investiții în industrie, însă intensitatea acestui fenomen rămâne moderată – soldul conjunctural este de +19 la sută, iar jumătate din numărul total al respondenților nu întrevăd modificări la acest capitol de cheltuieli. În construcții se conturează o perspectivă pesimistă (sold conjunctural: -48 la sută).

În industrie, expectații favorabile sunt mai ferme în sectorul extractiv, industria de prelucrare a lemnului, industria mijloacelor de transport, industria de mașini, echipamente și aparate electrice, industria de prelucrare a petrolului, cocsificare a cărbunelui și tratare a combustibililor nucleari și în activitatea de producție, transport și distribuție a energiei electrice și termice, a gazelor și a apei calde (soldurile pozitive ale opiniilor variază între 31 și 48 la sută).

Stabilitatea indicatorului este întrevăzută de managerii din industria metalurgică, a construcțiilor metalice și a produselor din metal (în proporție de 92 la sută), dar și de toți respondenții din activitatea de tipărire și reproducere pe suporturi a înregistrărilor și din industria de mijloace ale tehnicii de calcul și aparate radio-TV.

Investiții:
industrie ↗
construcții ↘

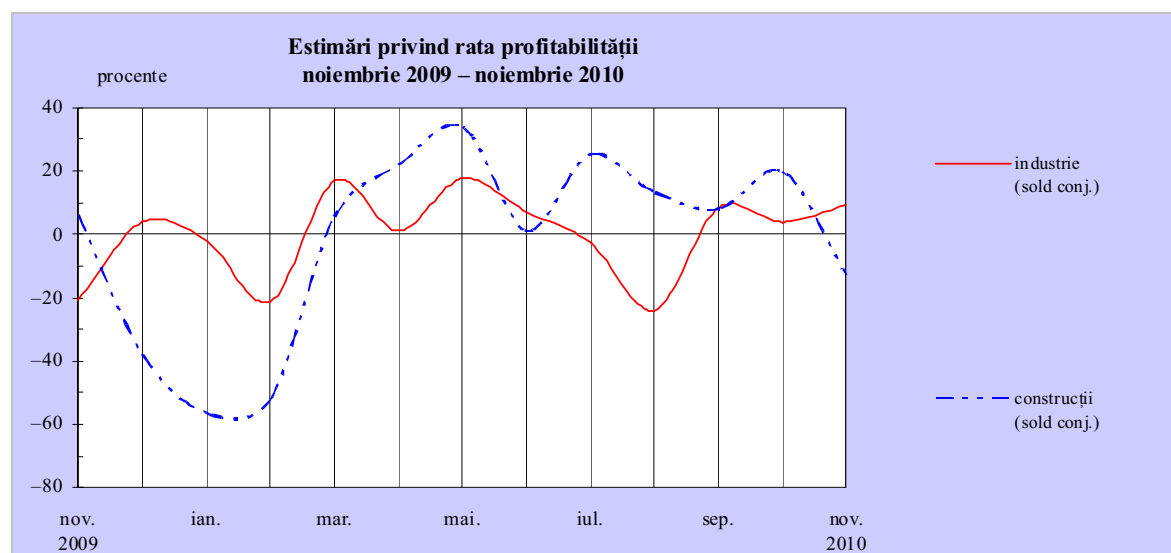


Variații de amplitudine moderată ale ratei profitabilității – creștere în industrie, scădere în construcții

Performanța economică a companiilor din cele două sectoare va înregistra ușoare modificări față de luna octombrie, în sens ascendent în industrie și descendent în construcții. Intensitatea scăzută a acestor variații este sugerată de palierele relativ apropiate de zero pe care se plasează soldurile conjuncturale (+10 la sută, respectiv -13 la sută).

Expectații pozitive continuă să fie formulate în industria mijloacelor de transport (sold al opiniilor: +65 la sută), la acestea adăugându-se, în luna noiembrie, redresarea anticipată de managerii din sectorul extractiv și din industria de prelucrare a petrolului, cocsificare a cărbunelui și tratare a combustibililor nucleari (+36, respectiv +31 la sută). Un trend descrescător își vor menține în special industria alimentară, industria materialelor de construcții (-28, respectiv -33 la sută), dar și activitatea de tipărire și reproducere pe suporturi a înregistrărilor (în opinia tuturor respondenților).

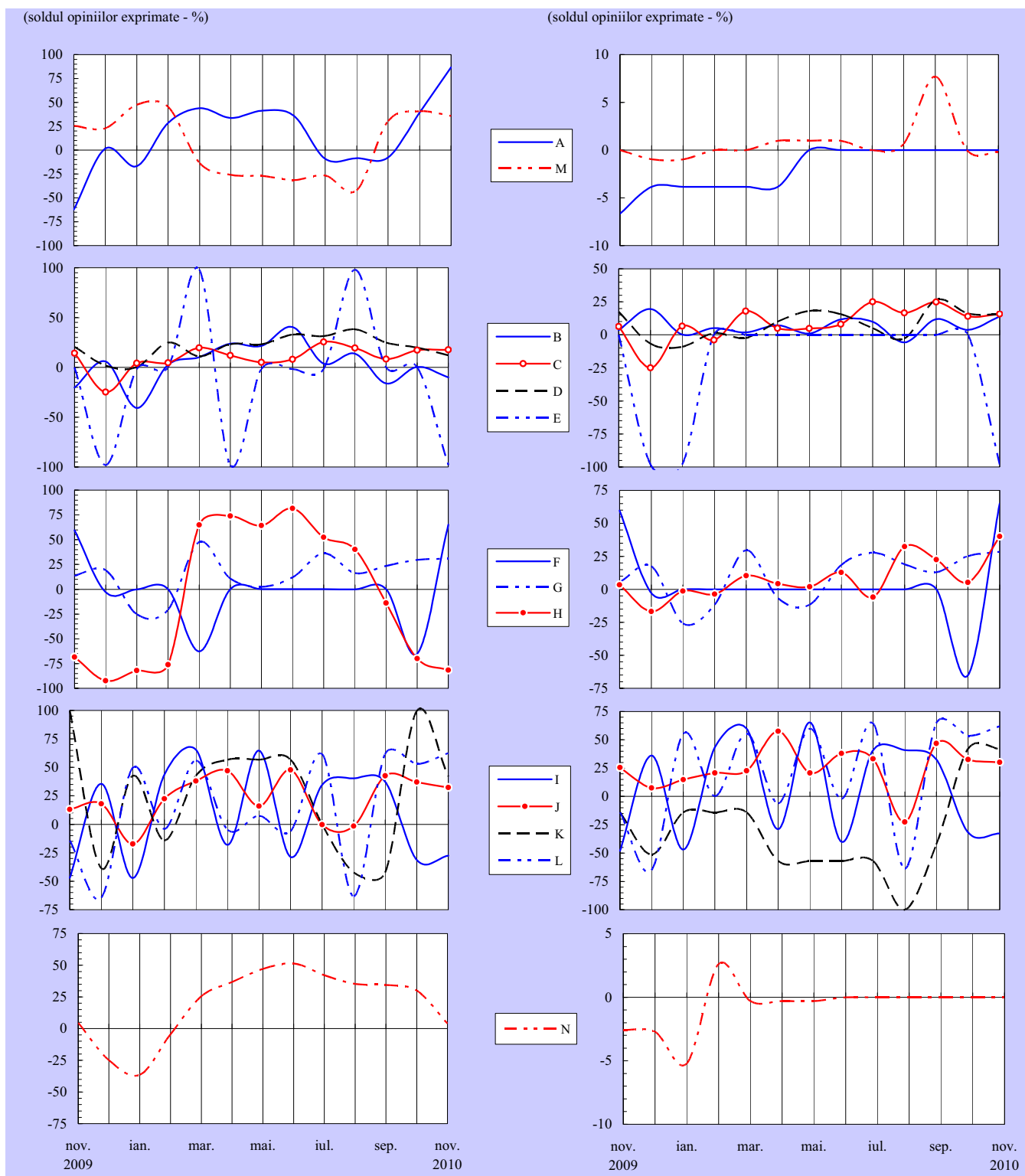
Nu se întrevăd modificări ale performanței economice în circa trei pătrimi din numărul total al companiilor din industria de prelucrare a lemnului, industria chimică, de prelucrare a cauciucului și maselor plastice și din industria de mașini, echipamente și aparate electrice, precum și în toate companiile producătoare de mijloace ale tehnicii de calcul și aparate radio-TV.



Rata profitabilității:
 industrie ↗
 construcții ↘

Evaluarea volumului comenzilor totale

Evaluarea volumului comenzilor pentru export

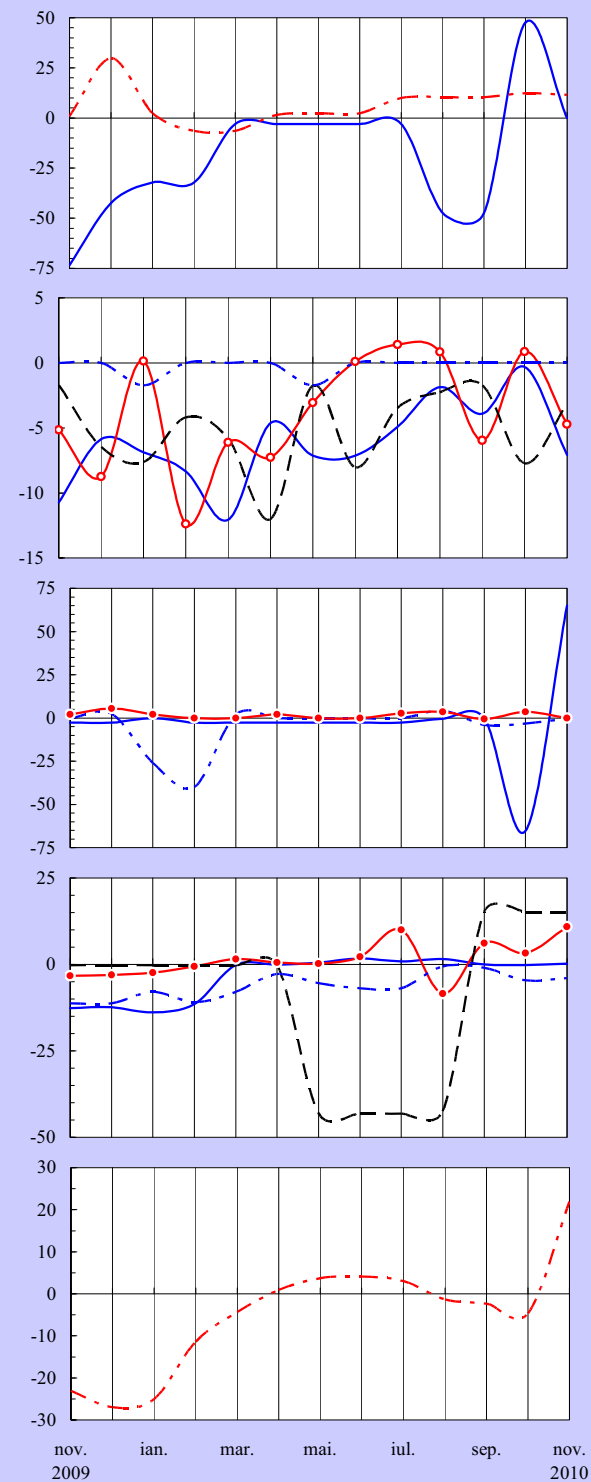


Notă: Literele care apar în cadrul legendelor corespund diverselor ramuri (vezi pagina 16).

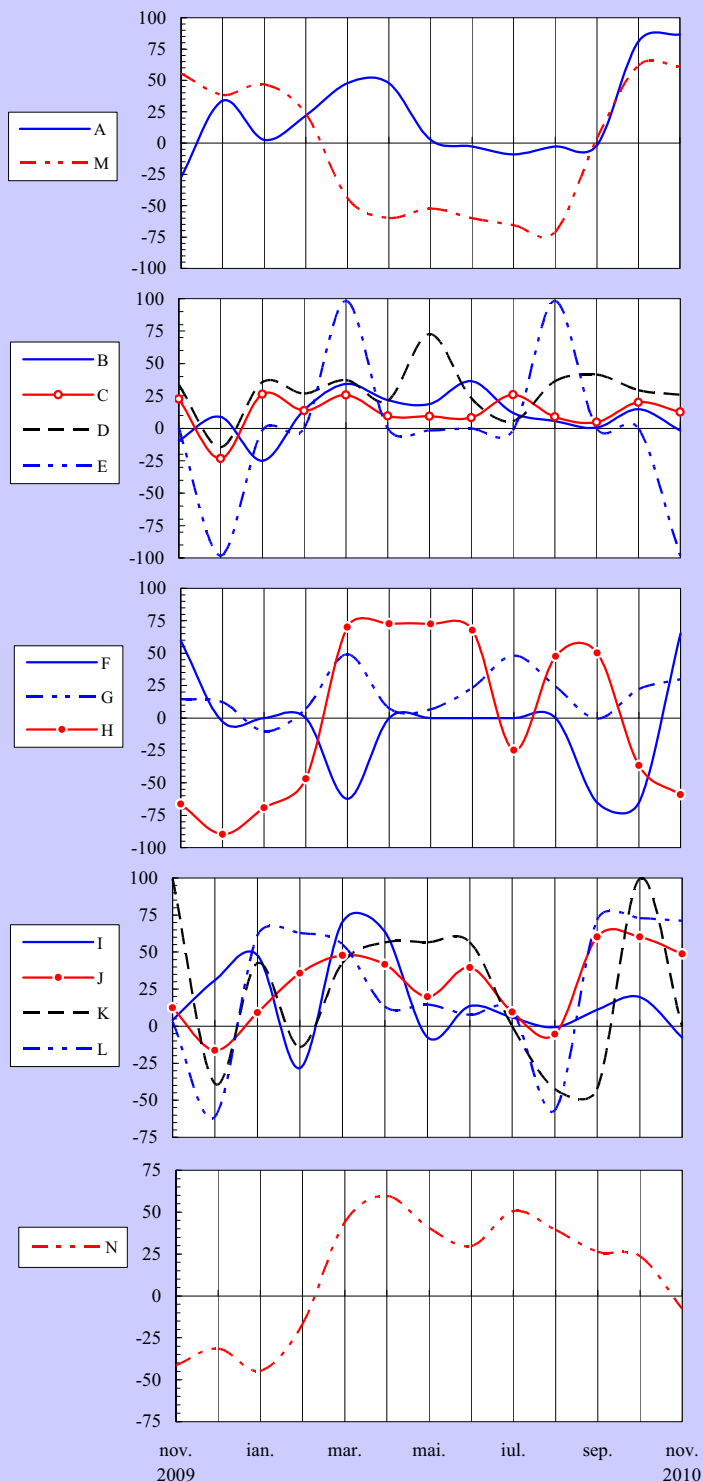
Evaluarea stocurilor de materii prime

Tendința preconizată a producției

(soldul opiniilor exprimate - %)



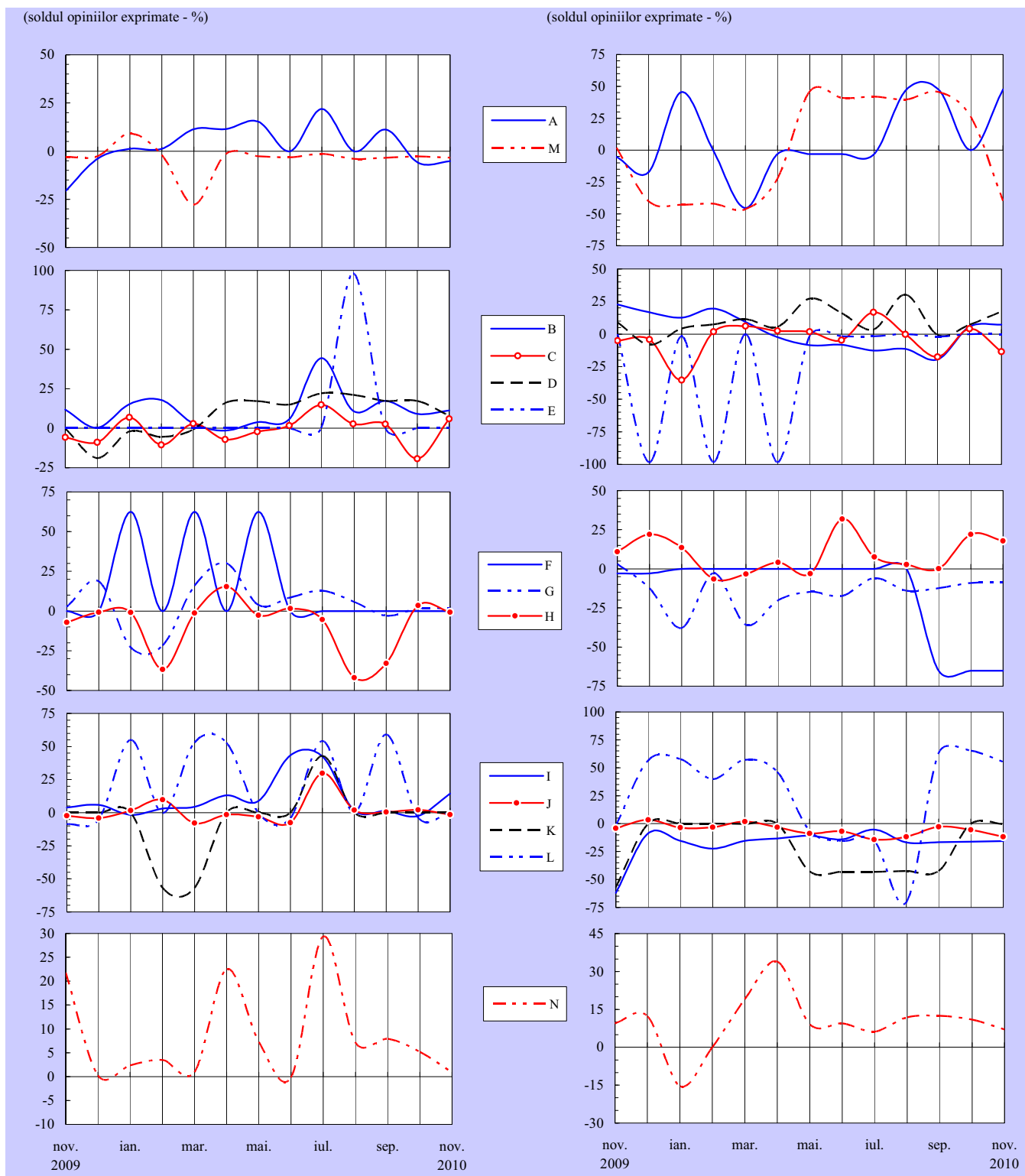
(soldul opiniilor exprimate - %)



Notă: Literele care apar în cadrul legendelor corespund diverselor ramuri (vezi pagina 16).

Tendința prețurilor de producție

Evaluarea stocurilor de produse finite



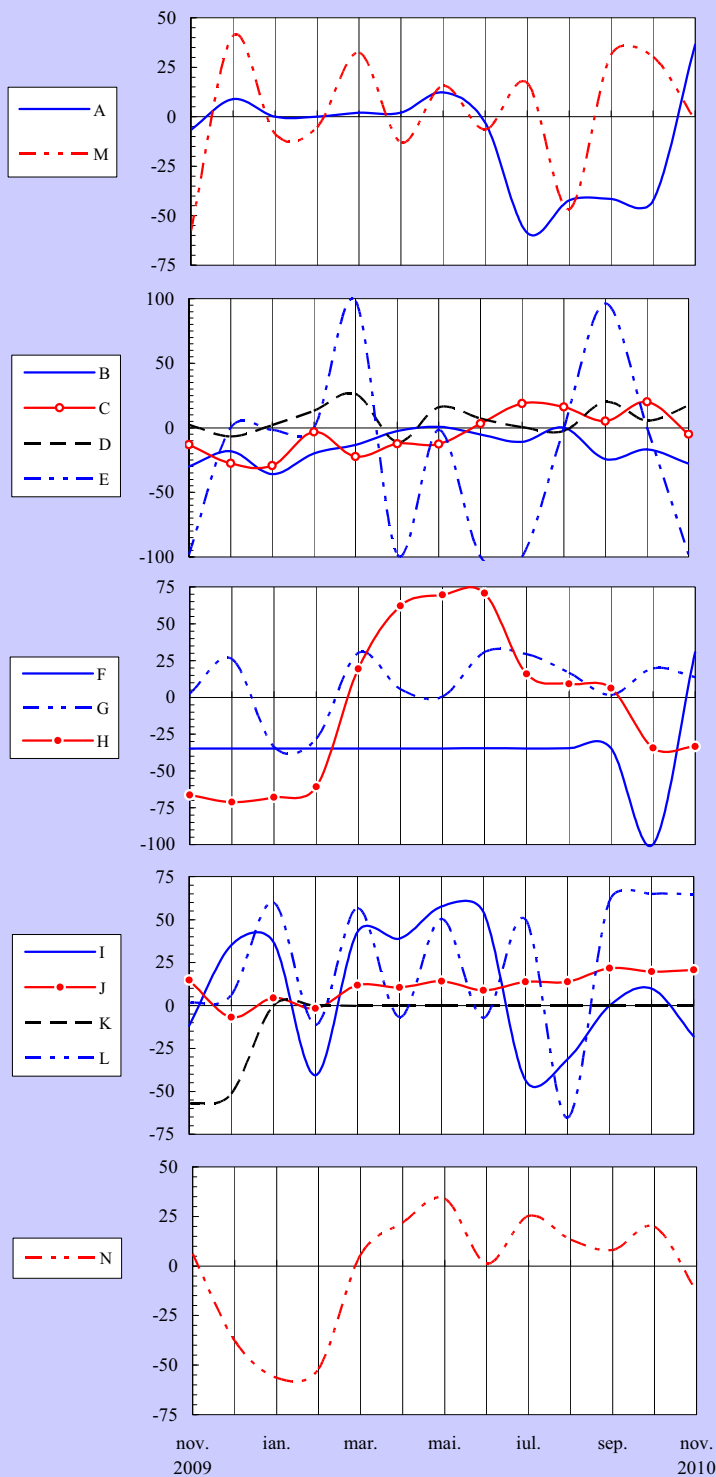
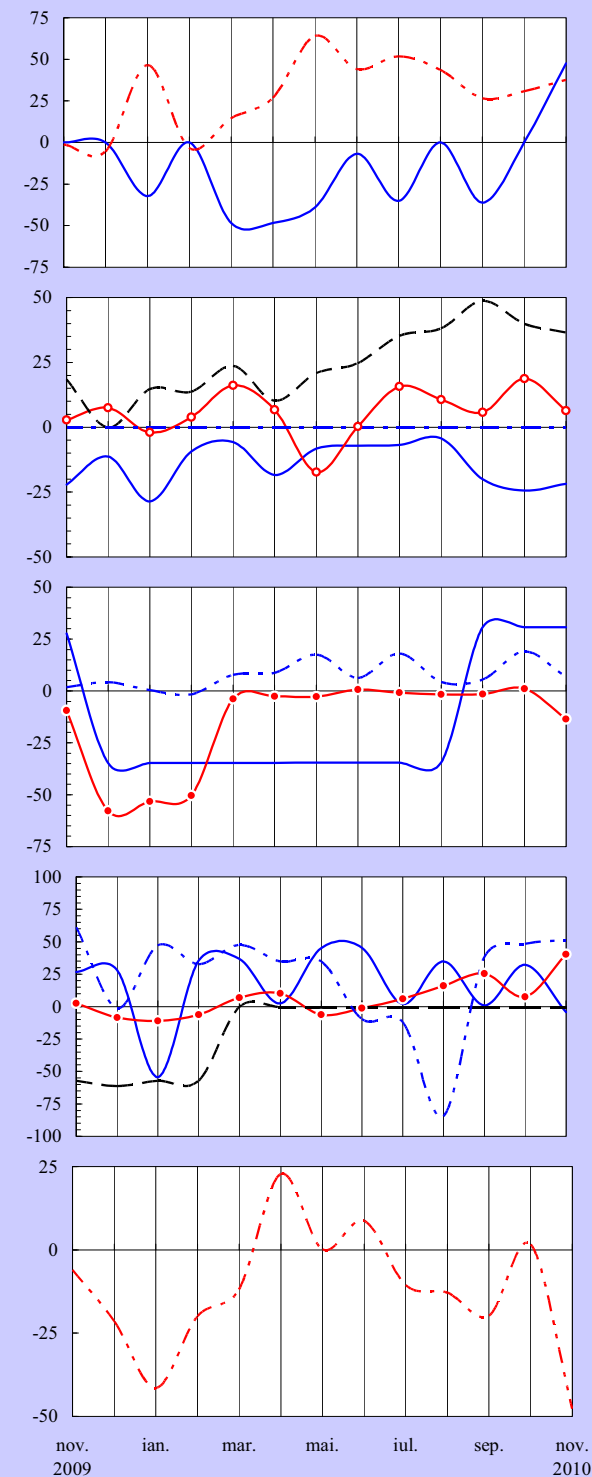
Notă: Literele care apar în cadrul legendelor corespund diverselor ramuri (vezi pagina 16).

Evaluarea investițiilor

Evaluarea ratei profitabilității

(soldul opiniilor exprimate - %)

(soldul opiniilor exprimate - %)



Notă: Literale care apar în cadrul legendelor corespund diverselor ramuri (vezi pagina 16).

Precizări metodologice

Sondajul de conjunctură se desfășoară cu sprijinul sucursalelor Băncii Naționale a României și se bazează pe un eșantion național reprezentativ la nivel județean (atât ca pondere, cât și ca structură pe ramuri). Începând cu luna august 2005, componența eșantionului a fost extinsă, numărul unităților selectate fiind în prezent de circa 420.

Întreprinderile cuprinse în eșantion fac parte din următoarele ramuri:

- A** - extracția și prepararea cărbunelui; extracția petrolului și gazelor naturale; extracția și prepararea minereurilor metalifere; alte activități extractive;
- B** - alimentară și băuturi; produse din tutun;
- C** - textilă și produse textile; confecții din textile, blănuri și piele; pielărie și încălțăminte;
- D** - prelucrarea lemnului; celuloză, hârtie și carton; mobilier;
- E** - tipărirea și reproducerea pe suporturi a înregistrărilor;
- F** - prelucrarea petrolului, cocsificarea cărbunelui și tratarea combustibililor nucleari;
- G** - chimie și fibre sintetice și artificiale; prelucrarea cauciucului și a maselor plastice;
- H** - materiale de construcții; industria sticlei, porțelanului și faianței;
- I** - metalurgie; construcții metalice și produse din metal;
- J** - mașini și echipamente; mașini și aparate electrice;
- K** - mijloace ale tehnicii de calcul și de birou; echipamente, aparate de radio, televiziune și comunicații; aparatură și instrumente medicale, de precizie, optică și ceasornicărie;
- L** - mijloace de transport;
- M** - producția, transportul și distribuția de energie electrică și termică, gaze și apă caldă;
- N** - construcții.

Sondajul efectuat asigură respectarea principiului statistic al confidențialității datelor individuale.

Pentru completarea răspunsurilor la întrebările chestionarului, se solicită aprecierea calitativă a tendinței indicatorilor economici, prin marcarea uneia dintre variantele: ascendent, descendent, suficient, insuficient, normal, nemodificat etc.

În urma prelucrării datelor, se obține procentajul opiniilor exprimate pentru fiecare dintre variantele de răspuns, iar apoi se calculează soldul conjunctural, prin diferența dintre ponderea aferentă variantelor extreme (de exemplu, „ascendent”/„mai mult decât suficient” versus „descendent”/„insuficient”). Procentajul răspunsurilor care indică stabilitate sau normalitate în evoluția indicatorilor nu este inclus în calculul soldului conjunctural.

Pentru agregarea datelor la nivel național, criteriul de ponderare utilizat este cifra de afaceri la data de 31 decembrie a anului anterior.

Notă

*Redactarea buletinelui a fost finalizată la data de 25 noiembrie 2010.
Agregarea și prelucrarea informațiilor furnizate de sucursalele Băncii Naționale
a României, redactarea și tehnoredactarea buletinelui au fost realizate
de Direcția Studii Economice, tel. 021/312.43.75, fax 021/314.97.52.
Reproducerea publicației este interzisă, iar utilizarea datelor în diferite lucrări
este permisă numai cu indicarea sursei.*

internet: <http://www.bnr.ro>