



BANCA NAȚIONALĂ A ROMÂNIEI

BULETIN DE CONJUNCTURĂ

Anul XIV nr. 159

Martie 2011

Cuprins

<i>Tendențe generale</i>	- Martie 2011: anticipații mixte în industrie și construcții	2
<i>Evoluția producției</i>	- Menținere a traiectoriei ascendente a producției industriale; ușoară redresare în construcții	3
<i>Stocuri</i>	- Produse finite: acumulare în industrie; stagnare în construcții. Materii prime: disponibil normal, respectiv deficit marginal	6
<i>Factori care frânează producția</i>	- Activitatea ambelor sectoare continuă să fie afectată de insuficiența cererii; blocajul financiar – foarte sever în construcții	7
<i>Utilizarea forței de muncă</i>	- Menținere a trendului descendent în ambele sectoare economice	8
<i>Prețuri de producție</i>	- Menținere a traiectoriei crescătoare a prețurilor în ambele sectoare, mai pronunțată în construcții	9
<i>Investiții</i>	- Variație nesemnificativă a investițiilor în industrie; atenuare a declinului în construcții	10
<i>Profitabilitate</i>	- Posibilă stagnare a ratei profitabilității în industrie; scădere în construcții	11
<i>Secțiune de grafice – evoluții sectoriale</i>		12
<i>Precizări metodologice</i>		16

Martie 2011: anticipații mixte în industrie și construcții

Opiniile formulate de participanții la sondajul de conjunctură realizat de BNR pentru luna martie indică evoluții divergente ale principalilor indicatori economici la nivelul ambelor sectoare.

Producția industrială va înregistra probabil un nou avans, soldul conjunctural¹ plasându-se pe un palier relativ înalt (+29 la sută). În privința portofoliului total al comenzilor, optimismul operatorilor industriali pare însă să se tempereze în luna martie, în condițiile în care soldul pozitiv al opiniilor s-a redus la jumătate din nivelul perioadei precedente (7 la sută), iar 68 la sută din numărul total al respondenților nu întrevăd modificări ale acestui indicator. În construcții, îmbunătățirea condițiilor climaterice se reflectă în atenuarea expectațiilor pesimiste ale operatorilor de profil, nivelul moderat pozitiv al soldului opiniilor (14 la sută) sugerând chiar posibilitatea unei ușoare majorări a volumului lucrărilor. Cu toate acestea, comenzile vor continua să se restrângă (sold conjunctural: -27 la sută).

Estimările formulate de operatorii industriali cu privire la stocurile de produse finite indică o posibilă intensificare a ritmului de creștere, dată fiind majorarea semnificativă a soldului opiniilor (de la +7 la +19 la sută). În construcții, indicatorul se va plasa pe un palier similar celui din februarie. În privința disponibilului de materii prime, majoritatea respondenților din industrie continuă să estimeze cote normale. În același sens s-au pronunțat și 80 la sută din numărul total al managerilor din construcții, însă coborârea soldului conjunctural la -15 la sută sugerează posibilitatea înregistrării din nou a unui deficit de materii prime în acest sector economic.

Opiniile formulate de participanții la sondaj indică menținerea impactului negativ exercitat de cererea deficitară asupra activității din cele două sectoare economice, acest factor fiind invocat de circa 45 la sută din totalul companiilor din industrie și de 55 la sută din numărul operatorilor din construcții. Blocajul financiar va continua să afecteze puternic sectorul construcțiilor (în proporție de 60 la sută); în industrie, opinii de acest tip au fost formulate de circa 18 la sută din total. O influență negativă de intensitate relativ scăzută vor continua să exercite nivelul ridicat al ratelor dobânzilor bancare și evoluția cursului de schimb al monedei naționale.

În luna martie, operatorii industriali vor efectua noi ajustări de personal (sold conjunctural: -22 la sută). Aceași traiectorie este anticipată și în construcții (-16 la sută).

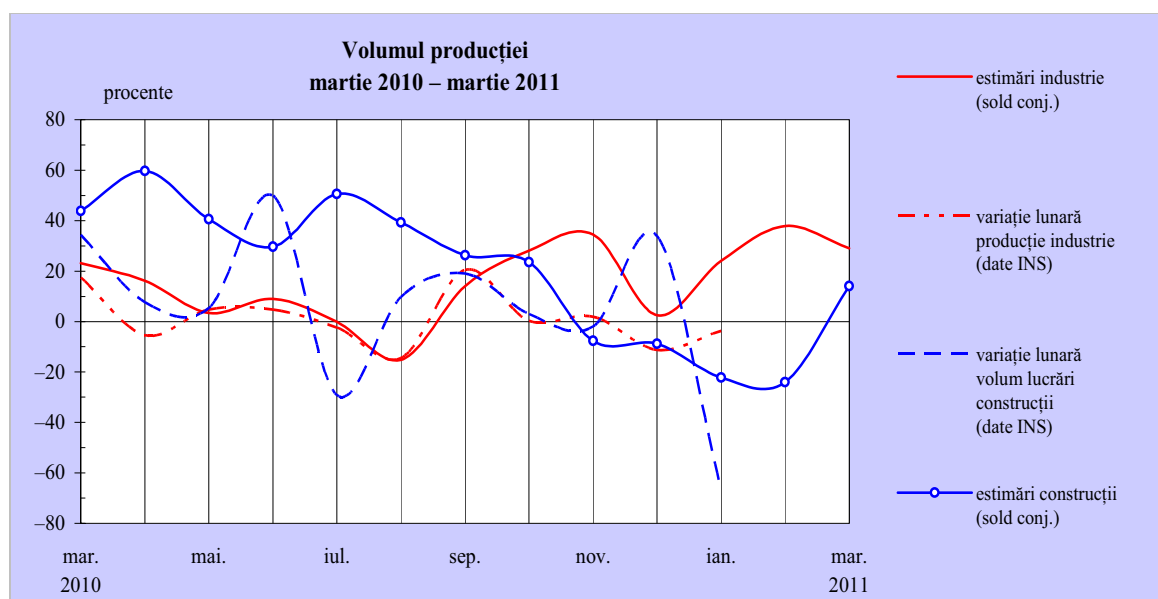
Prețurile de producție din industrie se vor plasa în continuare pe o pantă ușor ascendentă – soldul opiniilor a avansat până la +14 la sută, însă majoritatea răspunsurilor indică stabilitatea indicatorului (84 la sută). În construcții, dinamica prețurilor de producție va rămâne mai accelerată comparativ cu industria (sold conjunctural: +42 la sută).

Investițiile efectuate de companiile industriale vor înregistra modificări de mică amploare, în timp ce pentru construcții este anticipată o nouă contracție, de intensitate mai slabă comparativ cu perioada precedentă. Rata profitabilității aferente industriei se va situa pe un palier similar celui din februarie, iar în construcții se va menține pe trend descendent.

¹ Soldul conjunctural exprimă tendința indicatorului și se calculează ca diferență între ponderea opiniilor favorabile și cea a opiniilor nefavorabile.

Menținere a traiectoriei ascendente a producției industriale; ușoară redresare în construcții

Luna martie va consemna o nouă creștere a producției industriale, soldul opiniilor plasându-se pe un palier relativ înalt (+29 la sută). În construcții, îmbunătățirea condițiilor climatice se reflectă în temperarea expectațiilor pesimiste ale operatorilor de profil, revenirea soldului conjunctural în plaja valorilor pozitive (14 la sută) sugerând chiar posibilitatea unei majorări de mică amplitudine a volumului lucrărilor.



Volumul
producției:
industrie ↗
construcții ↗

Cu excepția activității de producție, transport și distribuție a energiei electrice și termice, a gazelor și a apei calde, care va înregistra probabil o întrerupere sezonieră a tendinței crescătoare, estimările aferente ramurilor industriale indică fie acumulări, fie stabilizări ale producției. În primul caz, se remarcă anticipațiile din industria mijloacelor de transport, industria de mașini, echipamente și aparate electrice (menținere a perspectivei favorabile, sugerată de nivelurile sensibil pozitive pe care continuă să le consemneze soldurile opiniilor: 84, respectiv 52 la sută), și cele din industria extractivă, industria de prelucrare a lemnului și din industria materialelor de construcții (avans lunar mai rapid al producției, având în vedere majorarea substanțială a soldurilor conjuncturale pozitive comparativ cu luna anterioară, până la valori cuprinse între 62 și 86 la sută). În sensul stabilității indicatorului s-au pronunțat majoritatea respondenților din industria metalurgică, a construcțiilor metalice și a produselor din metal, industria de prelucrare a petrolului, cocsificare a cărbunelui și tratare a combustibililor nucleari, industria de mijloace ale tehnicii de calcul și aparate radio-TV și din activitatea de tipărire și reproducere pe suporti a înregistrărilor (ponderi cuprinse între 80 și 100 la sută în cadrul fiecărei ramuri).

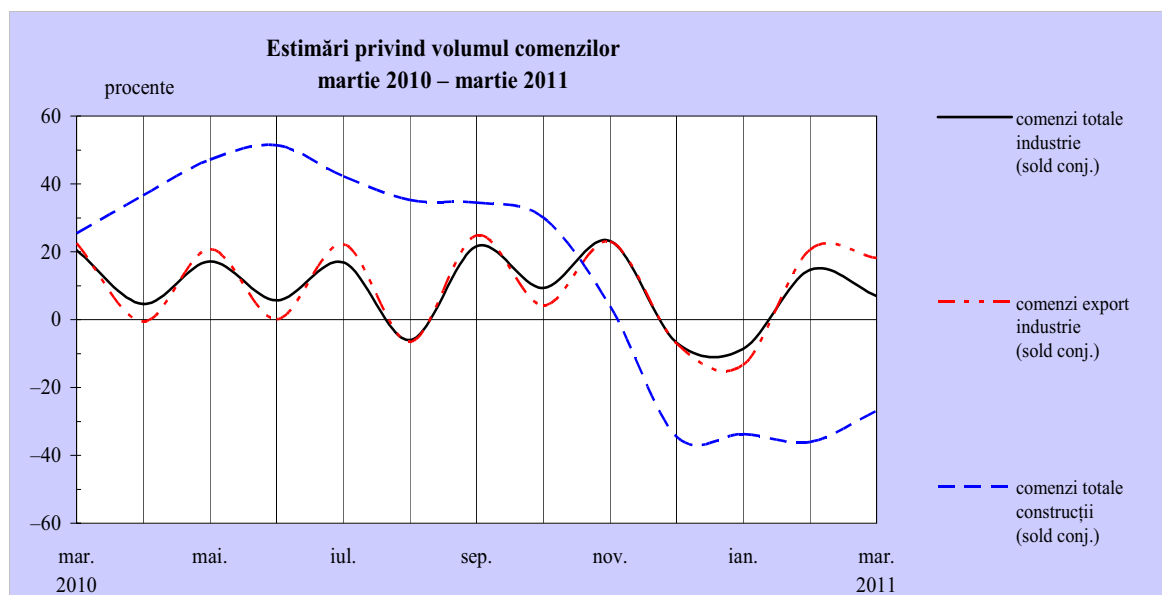
În ceea ce privește portofoliul total al comenzilor, optimismul operatorilor industriali pare să se tempereze în luna martie, în condițiile în care soldul pozitiv al opiniilor s-a redus la jumătate din nivelul perioadei precedente (7 la sută), iar 68 la sută din numărul total al respondenților nu întrevăd modificări ale acestui indicator. În construcții, comenzile vor continua să se restrângă (sold conjunctural: -27 la sută).

În structură, perspectiva s-a înrăutățit mai ales în industria metalurgică, a construcțiilor metalice și a produselor din metal și în activitatea de producție, transport și distribuție a energiei electrice și termice, a gazelor și a apei calde (inversare de semn a soldurilor conjuncturale aferente, până la -30, respectiv -25 la sută). La extremitatea opusă se va situa portofoliul de comenzi adresate sectorului extractiv, industriei materialelor de construcții și industriei de mașini, echipamente și aparate electrice (soldurile opiniilor variază între +50 și +80 la sută). În sensul stabilității comenzilor s-au pronunțat cel puțin trei pătrimi din numărul total al respondenților din industria mijloacelor de transport, industria de prelucrare a petrolului, cocsificare a cărbunelui și tratare a combustibililor nucleari, industria textilă, de confecții, pielărie și încălțăminte, industria de mijloace ale tehnicii de calcul și aparate radio-TV și din activitatea de tipărire și reproducere pe suporturi a înregistrărilor.

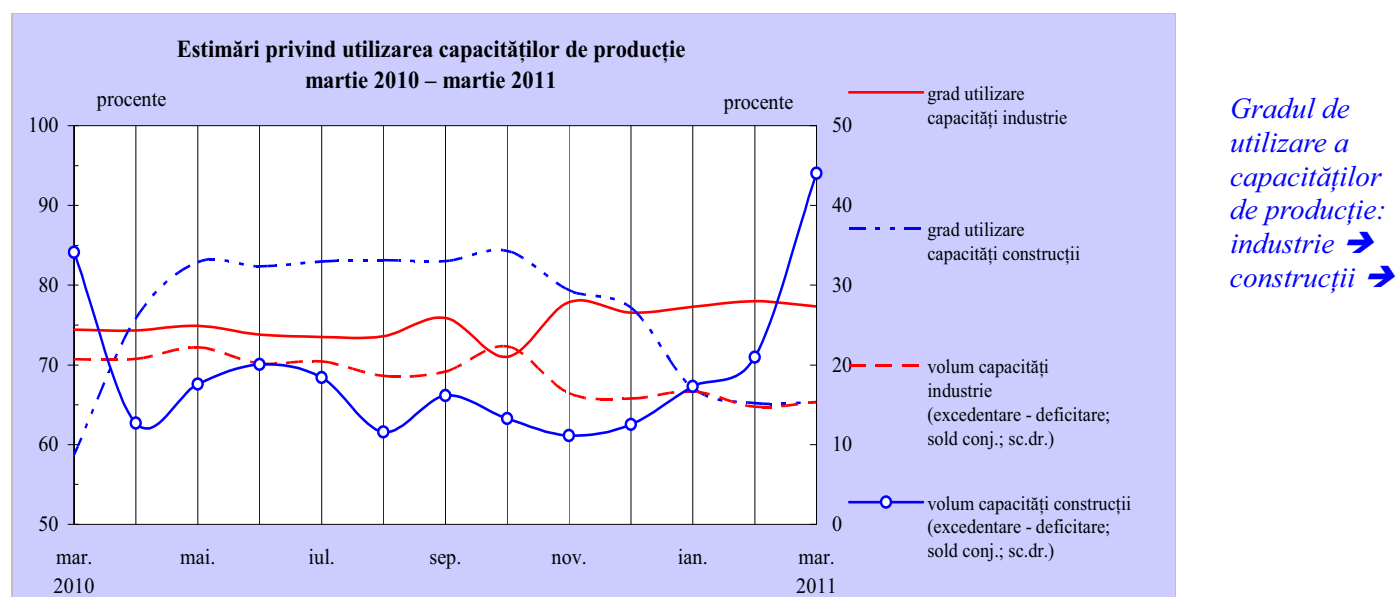
Evoluții în industrie	Feb. 2011	Mar. 2011
Producția	↗	↗
Comenzi noi - total, din care:	↗	↗
Comenzi noi pentru export	↗	↗
Gradul de utilizare a capacităților de producție	78%	77%

Comenzile pentru export se vor plasa în continuare pe o traiectorie ascendentă, soldul conjunctural menținându-și valoarea pozitivă (18 la sută). O perspectivă optimistă se conturează mai ales în industria mijloacelor de transport, industria de prelucrare a lemnului și în industria de mașini, echipamente și aparate electrice (solduri conjuncturale pozitive cuprinse între 52 și 75 la sută). La extremitatea opusă se va plasa industria metalurgică, a construcțiilor metalice și a produselor din metal, ramură al cărei sold conjunctural și-a schimbat semnul, coborând până la -32 la sută. Stagnarea comenzilor pentru export este preconizată de cel puțin două treimi din totalul operatorilor din industria alimentară, industria textilă, de confecții, pielărie și încălțăminte, industria de prelucrare a petrolului, cocsificare a cărbunelui și tratare a combustibililor nucleari, industria de mijloace ale tehnicii de calcul și aparate radio-TV și din activitatea de tipărire și reproducere pe suporturi a înregistrărilor.

Volumul comenzilor: industrie – creștere mai lentă; construcții ↘



Gradul mediu de utilizare a capacităților de producție s-a situat la un nivel asemănător celui din luna februarie atât în industrie (77 la sută), cât și în construcții (65 la sută). Performanțele cele mai ridicate sunt în continuare anticipate în industria chimică, de prelucrare a cauciucului și maselor plastice și în industria mijloacelor de transport (82, respectiv 90 la sută). Nivelul cel mai coborât continuă să se întrevadă în industria materialelor de construcții (deși nu poate fi ignorată majorarea cu 16 puncte procentuale a acestui indicator, până la 49 la sută), dar și în activitatea de producție, transport și distribuție a energiei electrice și termice, a gazelor și a apei calde și în activitatea de tipărire și reproducere pe suport și înregistrărilor (57 la sută, respectiv 60 la sută).



În luna martie, circa 83 la sută dintre companiile industriale și 50 la sută dintre cele de construcții preconizează un volum suficient al capacităților de producție. Soldul conjunctural aferent industriei se menține însă pozitiv (15 la sută), în principal pe seama surplusului de capacități de producție estimat pentru industria metalurgică, a construcțiilor metalice și a produselor din metal, sectorul extractiv, industria materialelor de construcții și pentru activitatea de tipărire și reproducere pe suport și înregistrărilor. Dotări suficiente sunt anticipate de cel puțin 91 la sută dintre managerii din industria mijloacelor de transport, industria chimică, de prelucrare a cauciucului și maselor plastice, industria de mijloace ale tehnicii de calcul și aparate radio-TV, dar și de întregul eșantion de companii din industria de prelucrare a petrolului, cocsificare a cărbunelui și tratare a combustibililor nucleari.

Stocuri

Produse finite: acumulare în industrie; stagnare în construcții
Materii prime: disponibil normal, respectiv deficit marginal

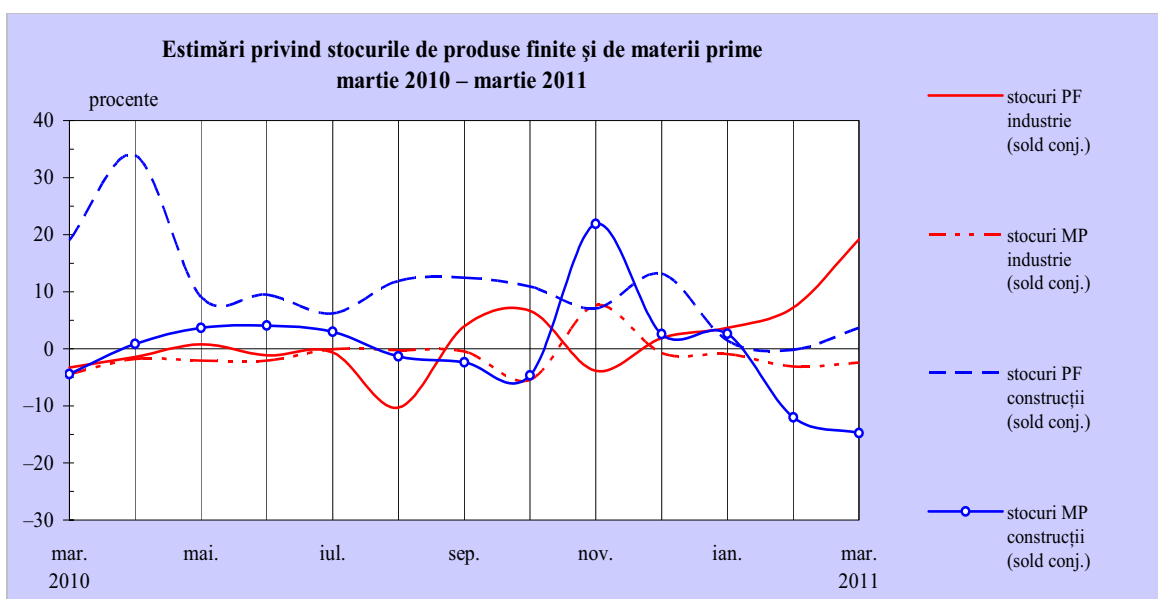
În luna martie, estimările formulate de operatorii industriali cu privire la stocurile de produse finite indică o posibilă intensificare a ritmului de creștere, dată fiind majorarea semnificativă a soldului opiniilor (de la +7 la +19 la sută). În construcții, indicatorul se va plasa pe un palier similar celui din luna precedentă (soldul opiniilor s-a menținut apropiat de zero). Stabilitatea disponibilului de produse finite este anticipată de aproximativ 52 la sută și respectiv 57 la sută din numărul total al respondenților din cele două sectoare economice.

Evoluții în industrie	Feb. 2011	Mar. 2011
Stocurile de produse finite	↗	↗
Stocurile de materii prime	normal	normal

Dinamizarea procesului de acumulare a stocurilor va fi imprimată în principal de sectorul extractiv, industria de prelucrare a lemnului și de industria de prelucrare a petrolului, cocsificare a cărbunelui și tratare a combustibililor nucleari (de la niveluri apropiate de zero în luna februarie, soldurile conjuncturale aferente celor trei ramuri înregistrează în perioada analizată valori semnificativ pozitive, cuprinse între 47 și 65 la sută). De asemenea, nu trebuie ignorată nici anticiparea unei noi creșteri a stocurilor de mijloace de transport (sold conjunctural: +56 la sută). O absorbție de stocuri este mai probabilă în activitatea de producție, transport și distribuție a energiei electrice și termice, a gazelor și a apei calde (-27 la sută).

Stabilitatea indicatorului este estimată de 83-100 la sută dintre managerii companiilor din industria metalurgică, a construcțiilor metalice și a produselor din metal, industria de mijloace ale tehnicii de calcul și aparate radio-TV, industria textilă, de confecții, pielărie și încălțăminte și din activitatea de tipărire și reproducere pe suporturi a înregistrărilor.

Stocuri PF:
 industrie ↗
 construcții →
 Stocuri MP:
 industrie – cote
 normale;
 construcții – ușor
 deficit



În privința disponibilului de materii prime, majoritatea respondenților din industrie continuă să estimeze cote normale, opiniile de acest tip reprezentând circa 93 la sută. În același sens s-au pronunțat și 80 la sută din numărul total al operatorilor din construcții, însă coborârea soldului conjunctural la -15 la sută sugerează posibilitatea înregistrării unui nou deficit de materii prime în acest sector economic.

În structură, un nivel adecvat al indicatorului este anticipat de majoritatea respondenților din cvasitotalitatea ramurilor industriale. Un deficit marginal este anticipat în activitatea de producție, transport și distribuție a energiei electrice și termice, a gazelor și a apei calde (sold conjunctural: -15 la sută).

*Factori care
frânează
producția*

Activitatea ambelor sectoare continuă să fie afectată de insuficiența cererii; blocajul financiar – foarte sever în construcții

Opiniile formulate de participanții la sondajul pentru luna martie indică menținerea impactului negativ exercitat de cererea deficitară asupra activității din cele două sectoare economice, acest factor fiind invocat de circa 45 la sută din totalul companiilor din industrie și de 55 la sută din numărul operatorilor din construcții. Similar perioadei anterioare, influența acestui factor a fost menționată îndeosebi de respondenții din sectorul extractiv, industria metalurgică, a construcțiilor metalice și a produselor din metal, industria mijloacelor de transport (ponderi cuprinse între 62 și 81 la sută din totalul fiecărei ramuri), precum și de toți managerii companiilor din industria de mijloace ale tehnicii de calcul și aparate radio-TV și din activitatea de tipărire și reproducere pe suporturi a înregistrărilor.

Blocajul financiar va continua să afecteze puternic sectorul construcțiilor (în proporție de 60 la sută). La nivelul industriei, opinii de acest tip au fost formulate de circa 18 la sută din total, expectațiile cele mai pesimiste conturându-se din nou în sectorul extractiv (92 la sută), dar și în industria chimică, de prelucrare a cauciucului și maselor plastice și în industria alimentară (pondere de circa 22 la sută în cadrul fiecărei ramuri).

O influență negativă de intensitate relativ scăzută vor continua să exercite nivelul ridicat al ratelor dobânzilor bancare (în opinia a 11 la sută din totalul companiilor industriale și de construcții) și evoluția cursului de schimb al monedei naționale (în proporție de 6 la sută).

Utilizarea
forței
de muncă

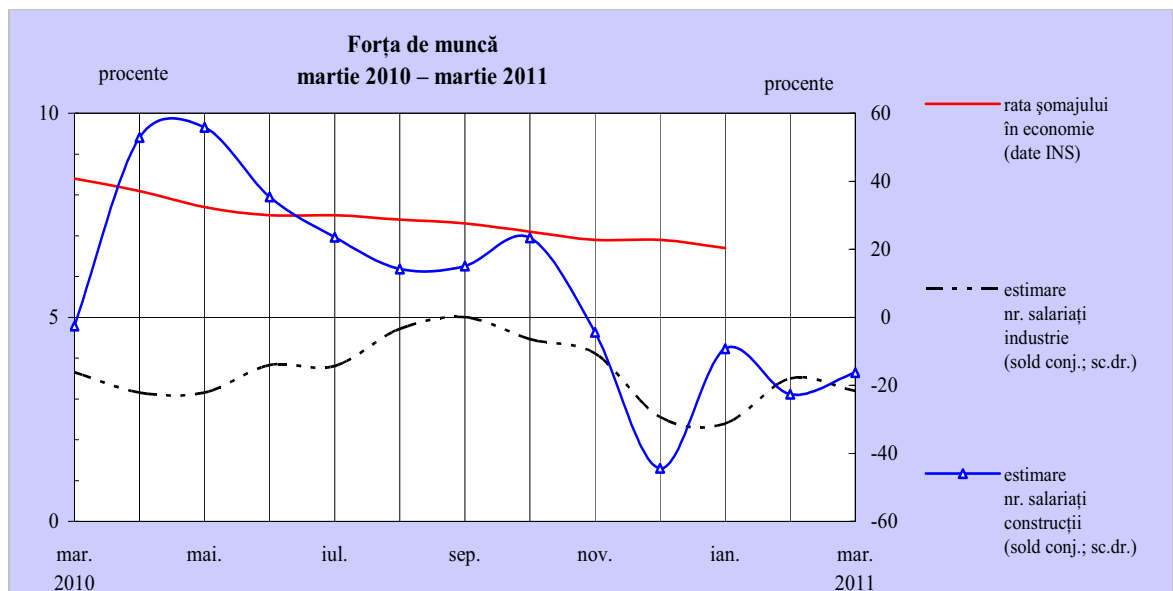
Menținere a trendului descendent în ambele sectoare economice

În luna martie, operatorii industriali vor efectua noi ajustări de personal, procesul având o intensitate asemănătoare celei din intervalul precedent, în condițiile în care soldul opiniilor nu s-a modificat semnificativ (-22 la sută). Aceeași traiectorie este anticipată și în construcții (sold conjunctural: -16 la sută). În cadrul celor două sectoare, stabilitatea numărului de salariați este anticipată în proporție de 71 la sută și respectiv 31 la sută din totalul respondenților.

Disponibilizările de personal se vor intensifica în industria mijloacelor de transport, industria materialelor de construcții și în activitatea de producție, transport și distribuție a energiei electrice și termice, a gazelor și a apei calde, dar vor consemna o posibilă temperare în industria de prelucrare a petrolului, cocsificare a cărbunelui și tratare a combustibililor nucleari (soldurile conjuncturale variază între -23 și -74 la sută). Creșteri de mică amplitudine ale numărului de salariați se întrevăd în industria textilă, de confecții, pielărie și încălțăminte (+29 la sută).

Stabilitatea indicatorului analizat este estimată de 86-100 la sută din totalul companiilor din industria metalurgică, a construcțiilor metalice și a produselor din metal, industria chimică, de prelucrare a cauciucului și maselor plastice, sectorul extractiv, industria de prelucrare a lemnului și din industria de mijloace ale tehnicii de calcul și aparate radio-TV.

Numărul
de salariați:
industrie ▼
construcții ▼

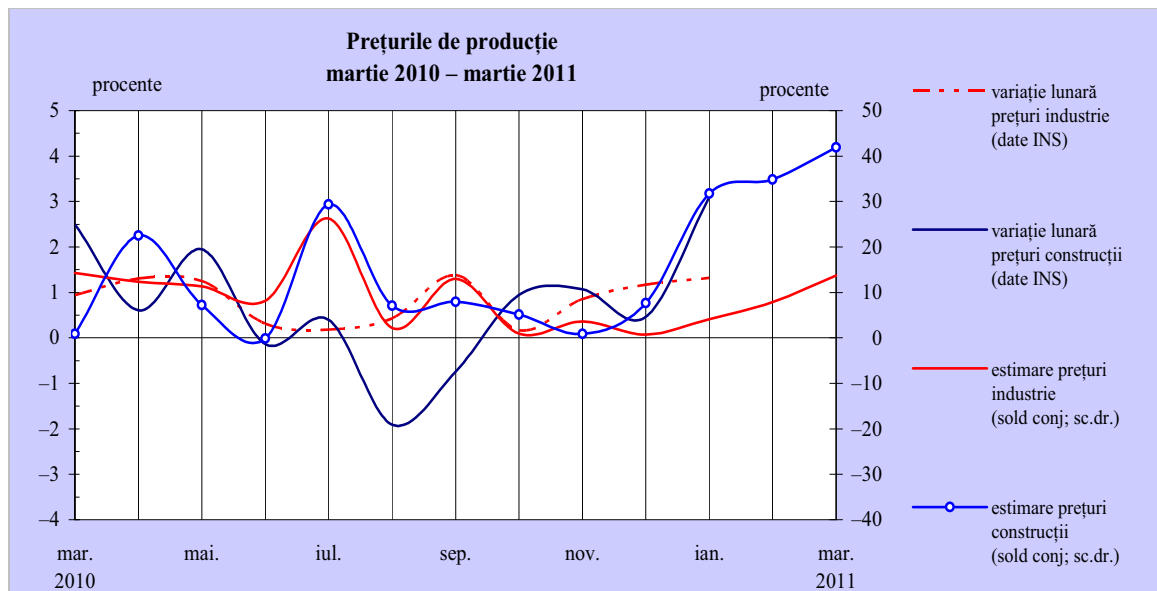


Menținere a traiectoriei crescătoare a prețurilor în ambele sectoare, mai pronunțată în construcții

În luna martie, prețurile de producție din industrie se vor plasa în continuare pe o pantă ușor ascendentă – soldul opiniilor a avansat până la +14 la sută, însă majoritatea răspunsurilor indică stabilitatea indicatorului (84 la sută). În construcții, dinamica prețurilor de producție va rămâne mai accelerată comparativ cu industria (sold conjunctural: +42 la sută).

Creșteri ale prețurilor de producție sunt mai probabile în sectorul extractiv și în industria de prelucrare a petrolului, cocsificare a cărbunelui și tratare a combustibililor nucleari (solduri conjuncturale: +36, respectiv +65 la sută), însă o traiectorii ușor crescătoare se întrevăd și în industria alimentară și în industria metalurgică, a construcțiilor metalice și a produselor din metal (solduri ale opiniilor: +12, respectiv +17 la sută).

Opiniile cele mai ferme în sensul stagnării prețurilor au fost formulate în industria mijloacelor de transport, activitatea de producție, transport și distribuție a energiei electrice și termice, a gazelor și a apei calde, industria materialelor de construcții, industria de mijloace ale tehnicii de calcul și aparate radio-TV și în activitatea de tipărire și reproducere pe suporturi a înregistrărilor (ponderi cuprinse între 95 și 100 la sută).



Prețuri de
producție:
industrie ↗
construcții ↗

Investiții

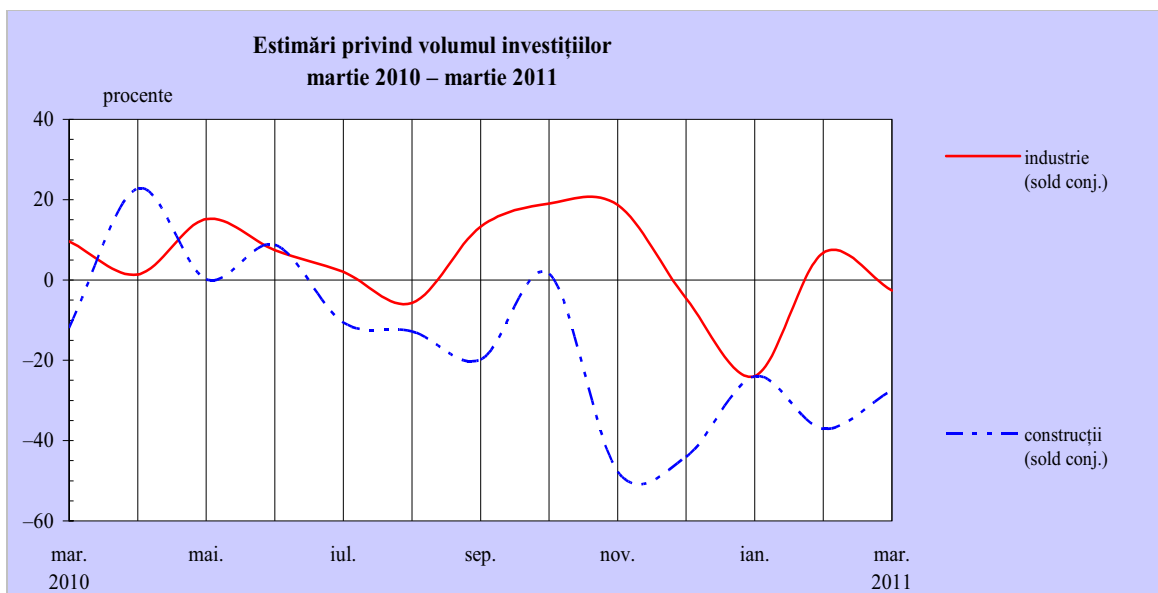
Variație nesemnificativă a investițiilor în industrie; atenuare a declinului în construcții

Anticipațiile formulate pentru luna martie de participanții la sondaj indică modificări de mică amploare ale investițiilor în industrie – în sensul stabilității acestui indicator s-au pronunțat 57 la sută dintre respondenți, iar soldul opiniilor a rămas apropiat de zero (-3 la sută). În construcții, cheltuielile de investiții vor înregistra o nouă contracție, însă îmbunătățirea cu 10 puncte procentuale a soldului negativ al opiniilor (până la -27 la sută) sugerează o posibilă temperare a acestei traiectorii.

Stabilitatea indicatorului analizat este mai probabilă în industria chimică, de prelucrare a cauciucului și maselor plastice, industria textilă, de confecții, pielărie și încălțăminte, activitatea de producție, transport și distribuție a energiei electrice și termice, a gazelor și a apei calde și în activitatea de tipărire și reproducere pe suporturi a înregistrărilor (ponderile la nivelul fiecărei ramuri variază între 81 și 100 la sută).

Acumulări de capital se întrevăd în industria de prelucrare a lemnului, industria metalurgică, a construcțiilor metalice și a produselor din metal și în industria de mijloace ale tehnicii de calcul și aparate radio-TV (solduri conjuncturale cuprinse între 38 și 98 la sută), la extremitatea opusă plasându-se sectorul extractiv, industria mijloacelor de transport și industria de prelucrare a petrolului, cocsificare a cărbunelui și tratare a combustibililor nucleari (soldurile opiniilor variază între -34 și -65 la sută).

Investiții:
industrie →
construcții ↘



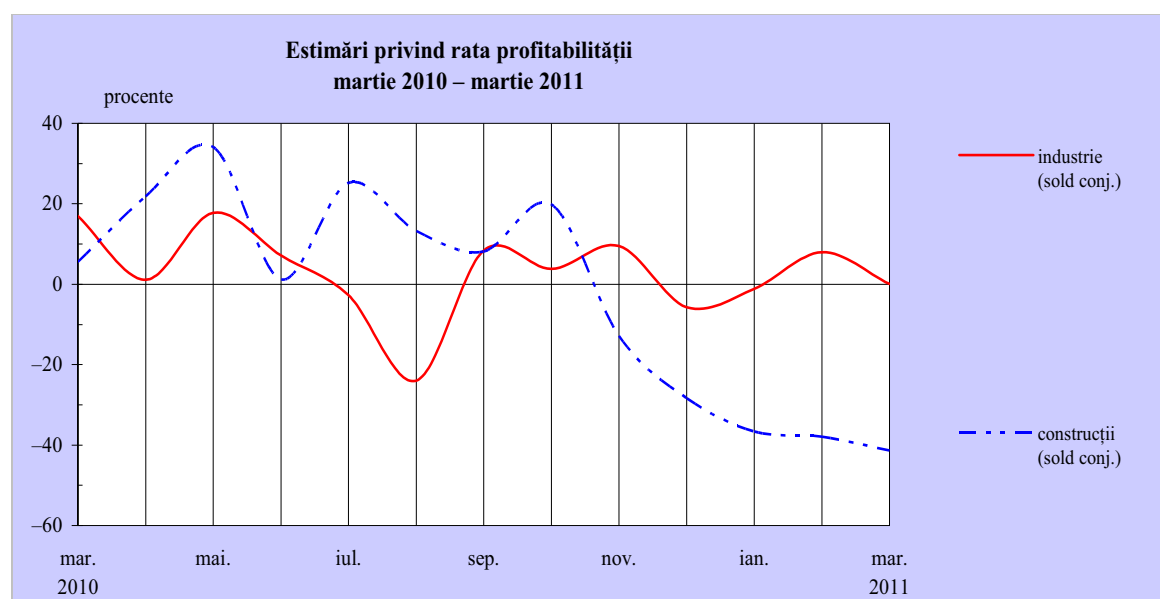
Posibilă stagnare a ratei profitabilității în industrie; scădere în construcții

Performanța economică a companiilor industriale se va situa pe un palier similar celui din luna februarie, având în vedere nivelul apropiat de zero al soldului conjunctural și ponderea ridicată a respondenților care nu întrevăd modificări ale ratei profitabilității (75 la sută). În construcții, indicatorul analizat își va menține trendul descendent (sold conjunctural: -32 la sută).

Nu se anticipează variații ale performanței economice în cazul a cel puțin 82 la sută din numărul total al companiilor din industria mijloacelor de transport, industria metalurgică, a construcțiilor metalice și a produselor din metal, activitatea de producție, transport și distribuție a energiei electrice și termice, a gazelor și a apei calde, industria textilă, de confecții, pielărie și încălțăminte, activitatea de tipărire și reproducere pe suporturi a înregistrărilor și din industria de mijloace ale tehnicii de calcul și aparate radio-TV.

Rata profitabilității se va diminua mai probabil în industria de prelucrare a petrolului, cocsificare a cărbunelui și tratare a combustibililor nucleari (sold conjunctural: -35 la sută).

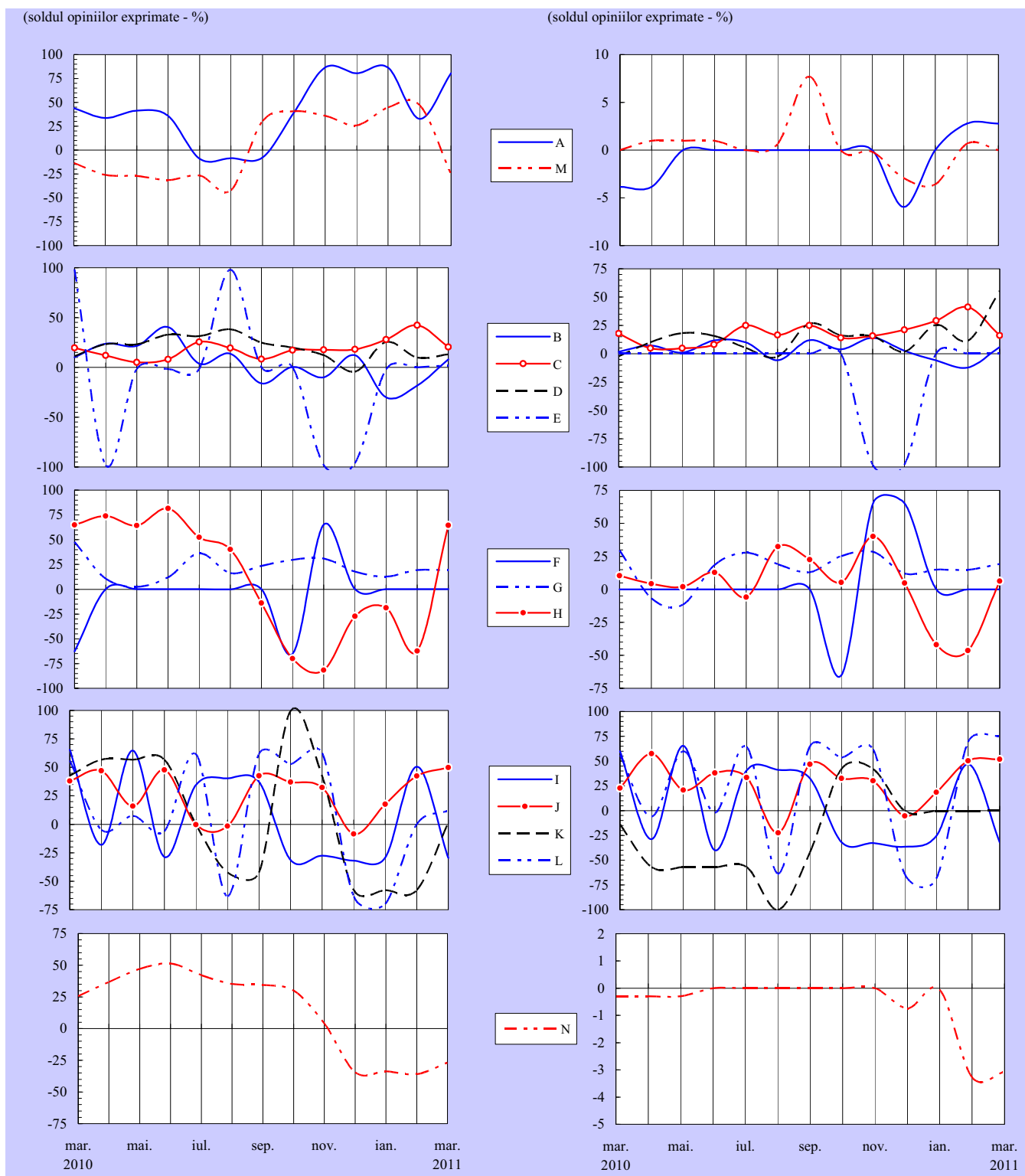
O evoluție favorabilă este anticipată mai ales în industria de mașini, echipamente și aparate electrice, industria materialelor de construcții și în industria chimică, de prelucrare a cauciucului și maselor plastice (soldurile pozitive ale opiniilor variază între 14 și 29 la sută).



Rata profitabilității:
industrie →
construcții ↘

Evaluarea volumului comenzilor totale

Evaluarea volumului comenzilor pentru export

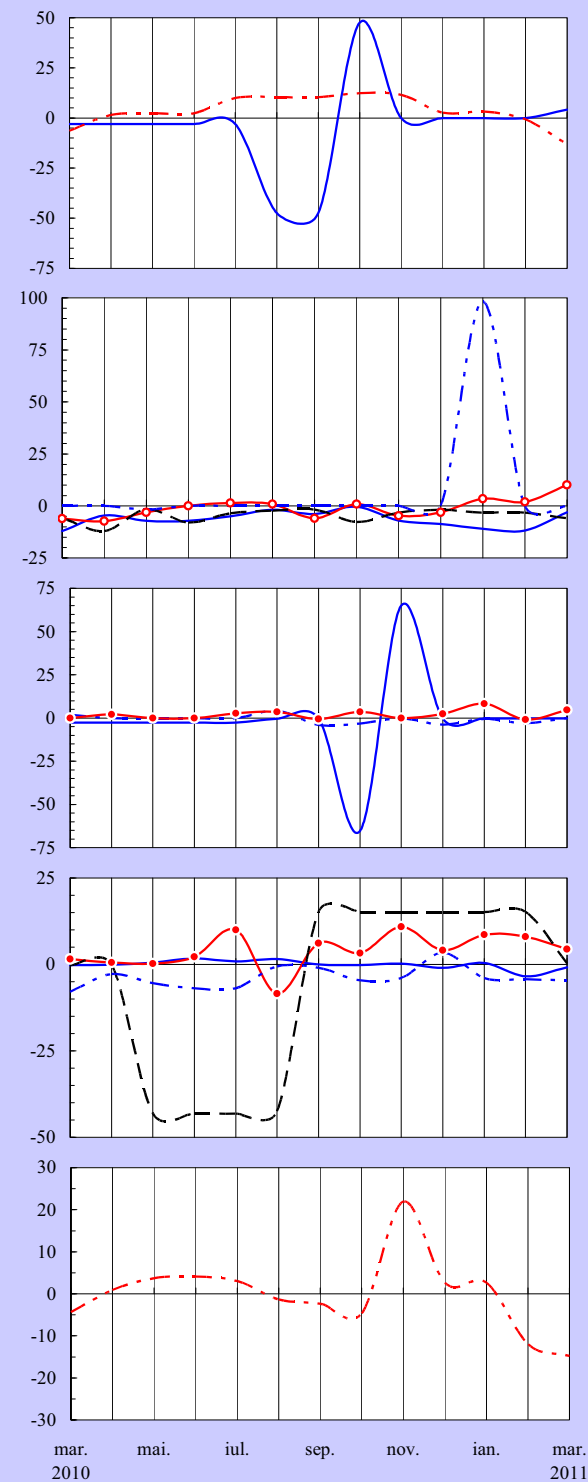


Notă: Literele care apar în cadrul legendelor corespund diverselor ramuri (vezi pagina 16).

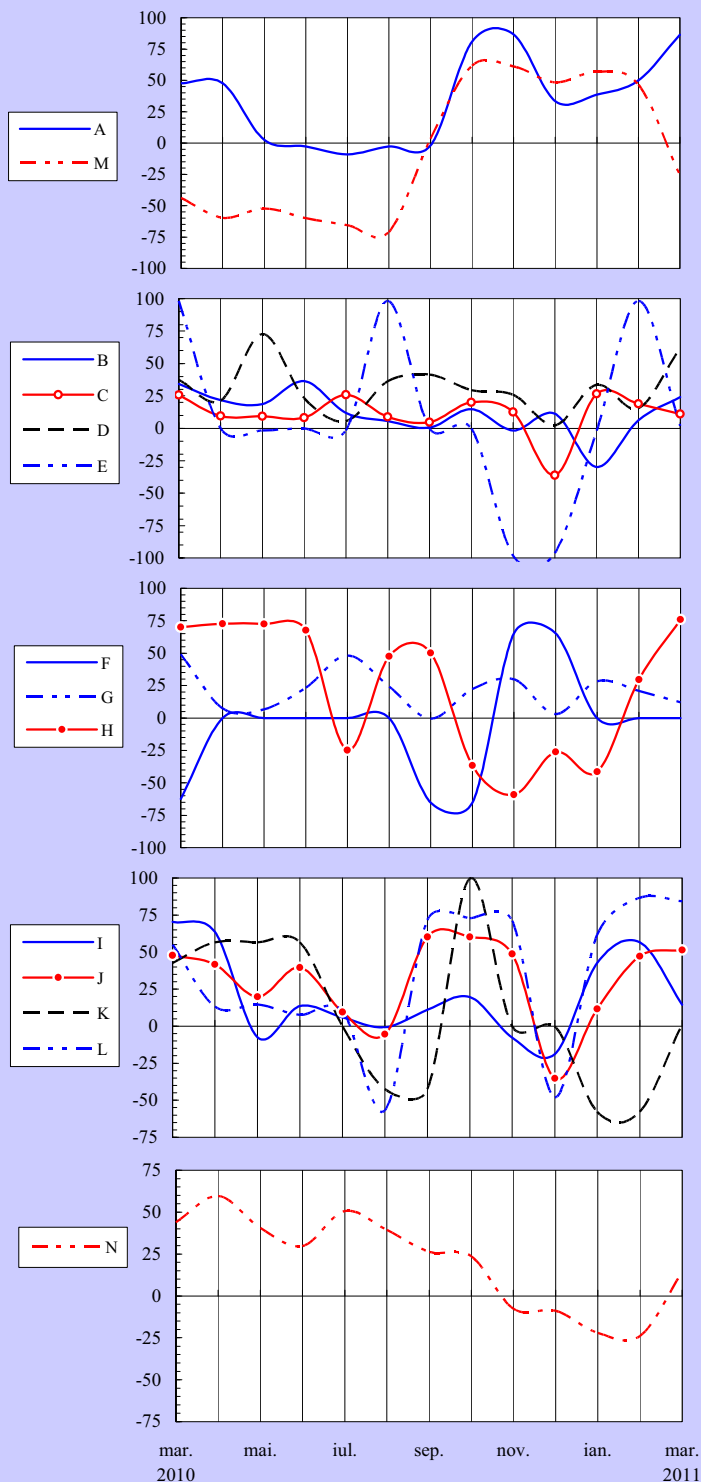
Evaluarea stocurilor de materii prime

Tendența preconizată a producției

(soldul opiniilor exprimate - %)



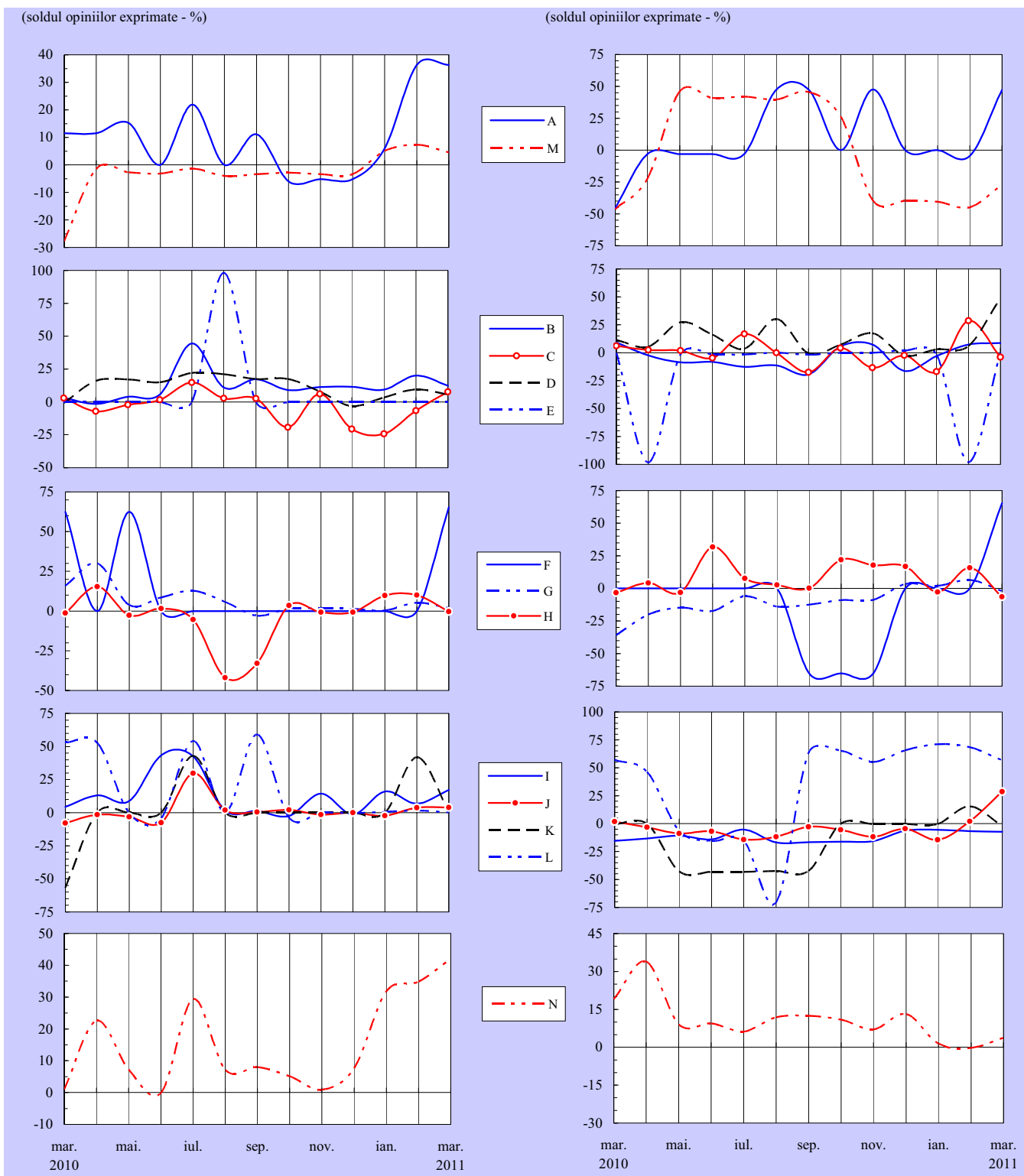
(soldul opiniilor exprimate - %)



Notă: Literele care apar în cadrul legendelor corespund diverselor ramuri (vezi pagina 16).

Tendința prețurilor de producție

Evaluarea stocurilor de produse finite



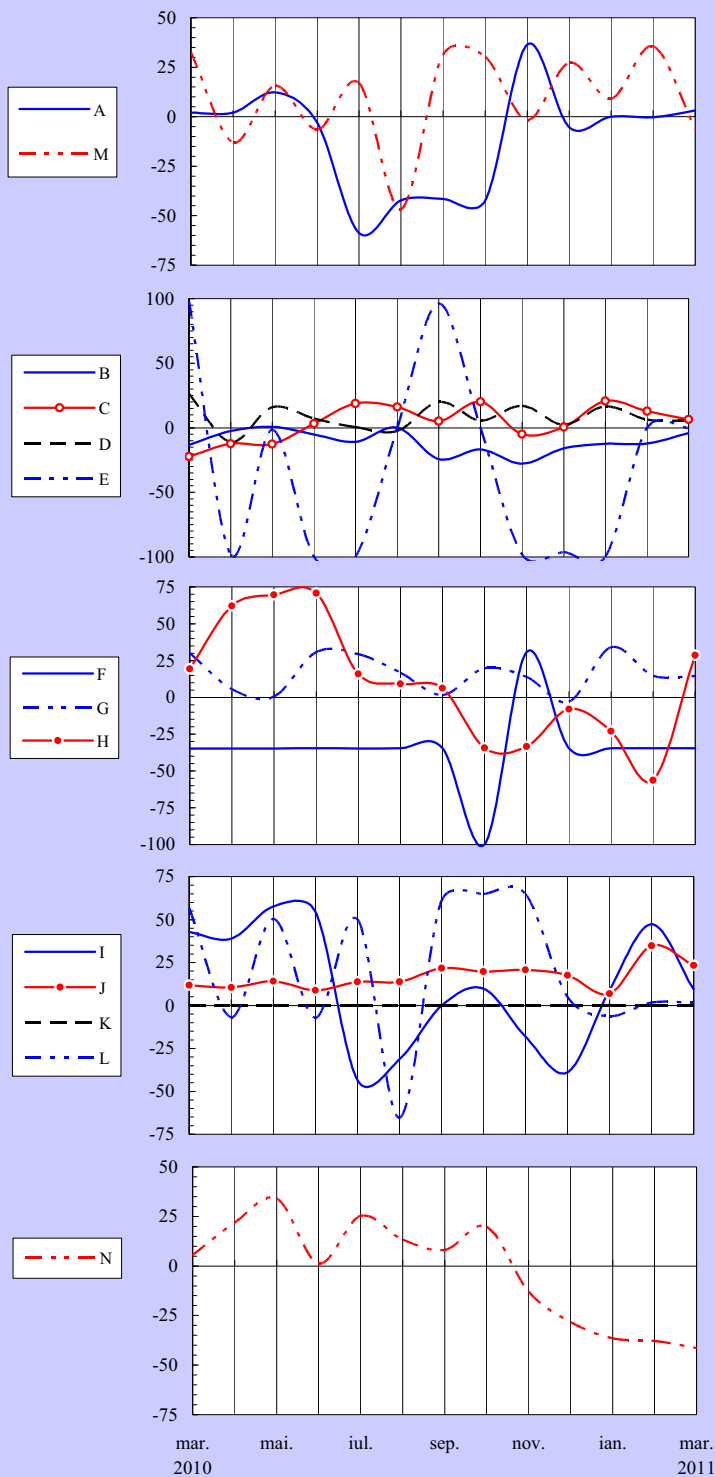
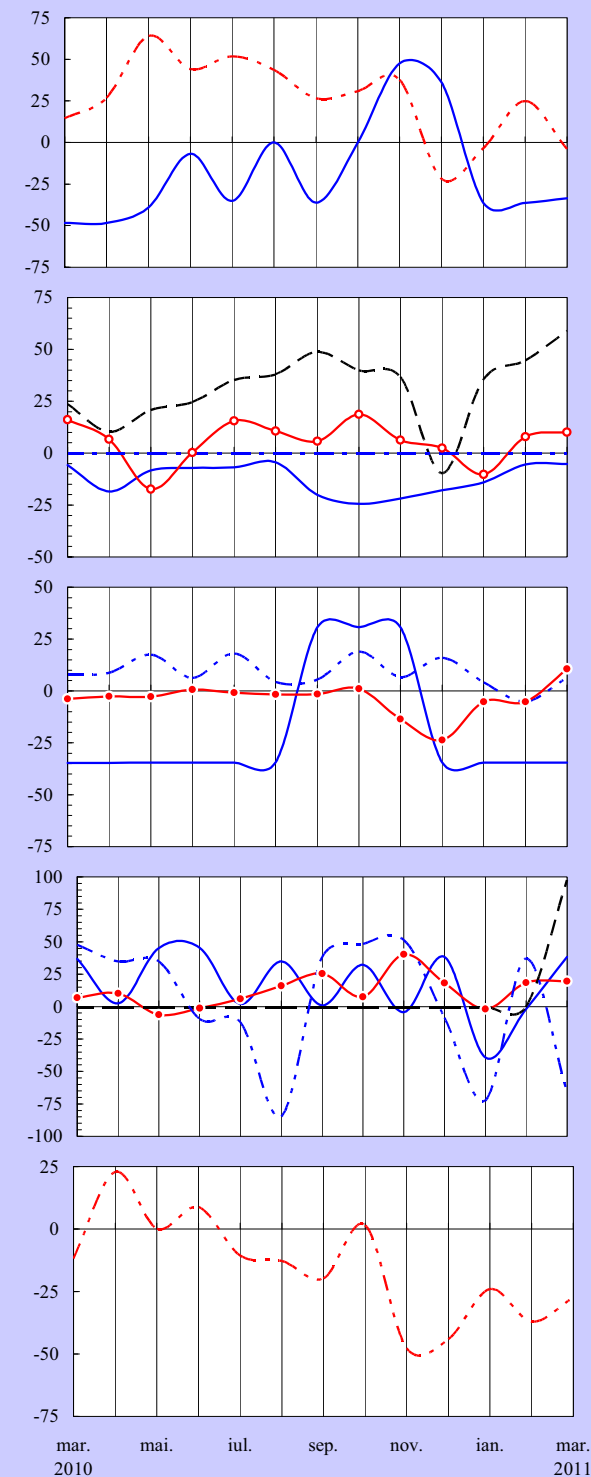
Notă: Literele care apar în cadrul legendelor corespund diverselor ramuri (vezi pagina 16).

Evaluarea investițiilor

Evaluarea ratei profitabilității

(soldul opiniilor exprimate - %)

(soldul opiniilor exprimate - %)



Notă: Literele care apar în cadrul legendelor corespund diverselor ramuri (vezi pagina 16).

Precizări metodologice

Sondajul de conjunctură se desfășoară cu sprijinul sucursalelor Băncii Naționale a României și se bazează pe un eșantion național reprezentativ la nivel județean (atât ca pondere, cât și ca structură pe ramuri). Începând cu luna august 2005, componența eșantionului a fost extinsă, numărul unităților selectate fiind în prezent de circa 420.

Întreprinderile cuprinse în eșantion fac parte din următoarele ramuri:

- A** - extracția și prepararea cărbunelui; extracția petrolului și gazelor naturale; extracția și prepararea minereurilor metalifere; alte activități extractive;
- B** - alimentară și băuturi; produse din tutun;
- C** - textilă și produse textile; confecții din textile, blănuri și piele; pielărie și încălțăminte;
- D** - prelucrarea lemnului; celuloză, hârtie și carton; mobilier;
- E** - tipărirea și reproducerea pe suporturi a înregistrărilor;
- F** - prelucrarea petrolului, cocsificarea cărbunelui și tratarea combustibililor nucleari;
- G** - chimie și fibre sintetice și artificiale; prelucrarea cauciucului și a maselor plastice;
- H** - materiale de construcții; industria sticlei, porțelanului și faianței;
- I** - metalurgie; construcții metalice și produse din metal;
- J** - mașini și echipamente; mașini și aparate electrice;
- K** - mijloace ale tehnicii de calcul și de birou; echipamente, aparate de radio, televiziune și comunicații; aparatură și instrumente medicale, de precizie, optică și ceasornicărie;
- L** - mijloace de transport;
- M** - producția, transportul și distribuția de energie electrică și termică, gaze și apă caldă;
- N** - construcții.

Sondajul efectuat asigură respectarea principiului statistic al confidențialității datelor individuale.

Pentru completarea răspunsurilor la întrebările chestionarului, se solicită aprecierea calitativă a tendinței indicatorilor economici, prin marcarea uneia dintre variantele: ascendent, descendent, suficient, insuficient, normal, nemodificat etc.

În urma prelucrării datelor, se obține procentajul opiniilor exprimate pentru fiecare dintre variantele de răspuns, iar apoi se calculează soldul conjunctural, prin diferența dintre ponderea aferentă variantelor extreme (de exemplu, „ascendent”/„mai mult decât suficient” versus „descendent”/„insuficient”). Procentajul răspunsurilor care indică stabilitate sau normalitate în evoluția indicatorilor nu este inclus în calculul soldului conjunctural.

Pentru agregarea datelor la nivel național, criteriul de ponderare utilizat este cifra de afaceri la data de 31 decembrie a anului anterior.

N o t ă

*Redactarea buletinului a fost finalizată la data de 25 martie 2011.
Agregarea și prelucrarea informațiilor furnizate de sucursalele Băncii Naționale
a României, redactarea și tehnoredactarea buletinului au fost realizate
de Direcția Studii Economice, tel. 021/312.43.75, fax 021/314.97.52.
Reproducerea publicației este interzisă, iar utilizarea datelor în diferite lucrări
este permisă numai cu indicarea sursei.*

internet: <http://www.bnr.ro>