



BANCA NAȚIONALĂ A ROMÂNIEI

# BULETIN DE CONJUNCTURĂ

Anul XIV nr. 168

Decembrie 2011

## Cuprins

<i>Tendențe generale</i>	- Decembrie 2011: perspectivă în general pesimistă în industrie și în construcții .....	2
<i>Evoluția producției</i>	- Deteriorare a expectațiilor în ambele sectoare, parțial atribuită factorului sezonier .....	3
<i>Stocuri</i>	- Produse finite: restrângere a stocurilor, mai pronunțată în industrie. Materii prime: disponibil normal.....	6
<i>Factori care frânează producția</i>	- Activitatea ambelor sectoare continuă să resimtă insuficiența cererii; construcțiile afectate, în plus, de blocajul financiar.....	7
<i>Utilizarea forței de muncă</i>	- Menținere a trendului descendent al numărului de salariați în cele două sectoare.....	8
<i>Prețuri de producție</i>	- Variații marginale ale prețurilor de producție în ambele sectoare, cu o posibilă scădere ușoară în construcții .....	9
<i>Investiții</i>	- Restrângere a investițiilor în industrie și în construcții .....	10
<i>Profitabilitate</i>	- Menținere a traiectoriei descrescătoare a ratei profitabilității în ambele sectoare .....	11
<i>Secțiune de grafice – evoluții sectoriale</i> .....		12
<i>Precizări metodologice</i> .....		16

*Tendințe  
generale*

*Decembrie 2011: perspectivă în general pesimistă în industrie și în construcții*

Estimările formulate de participanții la sondajul de conjunctură realizat de BNR sugerează evoluții negative în ambele sectoare economice, însă contribuții în acest sens revin influențelor sezoniere – reducerea perioadei efective de lucru în ultima lună a anului și condițiile climaterice nefavorabile.

Astfel, respondenții întrevăd posibile contracții ale volumului producției (solduri conjuncturale<sup>1</sup>: -19 la sută în industrie, respectiv -26 la sută în construcții), însă în urma ajustării în funcție de sezonitate și de numărul zilelor lucrătoare, activitatea din construcții pare să înregistreze o nouă creștere (mai puțin intensă totuși decât cea anticipată pentru noiembrie), în timp ce pentru producția industrială se preconizează o restrângere marginală (-4 la sută). În privința comenzilor totale, operatorii industriali anticipează o inversare de traiectorie (sold al opiniilor: -15 la sută) – scădere care devine însă cvasi-inexistentă în urma ajustării seriei –, în timp ce în construcții indicatorul își va menține panta descrescătoare (-27 la sută).

Tendința de restrângere a stocurilor de produse finite industriale va continua și în luna decembrie, soldul conjunctural plasându-se la un nivel relativ scăzut (-17 la sută). O evoluție asemănătoare, dar de intensitate inferioară, este preconizată și pentru sectorul construcțiilor (-7 la sută). În privința stocurilor de materii prime, disponibilul se va plasa în limite normale atât în industrie, cât și în construcții.

Opiniile formulate de participanții la sondaj indică menținerea influenței negative imprimate de cererea deficitară asupra activității din cele două sectoare, factorul fiind invocat în proporție de 57 la sută în construcții, în timp ce în industrie acesta este semnalat îndeosebi de subsectorul prelucrător (50 la sută). Blocajul financiar va continua să afecteze activitatea de construcții (pondere de 66 la sută). În industrie, răspunsuri de acest tip s-au regăsit în cazul a circa 14 la sută dintre respondenți. Influențe negative de intensitate relativ scăzută vor continua să exercite ratele înalte ale dobânzilor bancare, evoluția cursului de schimb al monedei naționale, dar și dificultățile de procurare a materiilor prime.

Comaniile din industrie și construcții vor opera noi reduceri ale dimensiunii personalului (solduri conjuncturale: -18, respectiv -41 la sută). În urma ajustării seriilor de date, se observă însă că, în cazul construcțiilor, traiectoria este explicată exclusiv de influența factorului sezonier (soldul ajustat al opiniilor este marginal pozitiv), în timp ce în cazul industriei traiectoria rămâne descrescătoare, dar panta se atenuează semnificativ (sold ajustat: -9 la sută).

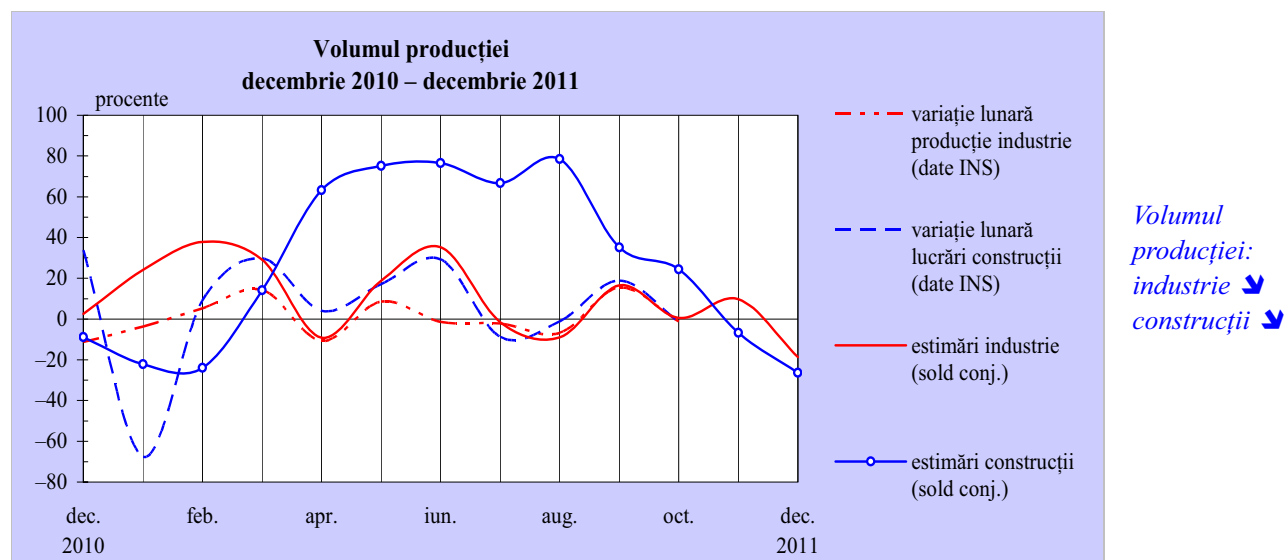
Aproximativ 94 la sută dintre respondenții din industrie și 81 la sută din numărul total al operatorilor din construcții nu întrevăd modificări ale prețurilor de producție în luna decembrie, stabilitatea indicatorului fiind semnalată și în urma ajustării seriilor. De menționat că, pentru construcții, valoarea negativă de -8 la sută a soldului conjunctural indică probabilitatea operării unor reduceri, de mică amplitudine.

Investițiile în industrie își vor modifica traiectoria, în condițiile în care soldul opiniilor și-a schimbat semnul (-13 la sută, față de +10 la sută în noiembrie); evoluția are însă o componentă sezonieră substanțială. În construcții, indicatorul va continua să se plaseze pe trend descendent (sold conjunctural: -24 la sută în cazul seriei brute; -10 la sută în cel al seriei ajustate). Rata profitabilității va consemna o nouă deteriorare atât în industrie, cât și în construcții (solduri conjuncturale: -19, respectiv -12 la sută).

<sup>1</sup> Soldul conjunctural exprimă tendința indicatorului și se calculează ca diferență între ponderea opiniilor favorabile și cea a opiniilor nefavorabile. În absența unei mențiuni explicite, analiza are la bază seriile de solduri conjuncturale neajustate.

**Deteriorare a expectațiilor în ambele sectoare, parțial atribuită factorului sezonier**Evoluția  
producției

Estimările formulate de operatorii din industrie și construcții pentru luna decembrie indică posibile contracții ale volumului producției (sold conjunctural: -19 la sută, respectiv -26 la sută), însă evoluțiile se datorează, în mare măsură, timpului mai redus de lucru din ultima lună a anului, comparativ cu cea anterioară. De altfel, în urma ajustării în funcție de sezonality și de numărul zilelor lucrătoare, activitatea din construcții pare să înregistreze o nouă creștere (mai puțin intensă totuși decât cea anticipată pentru noiembrie), în timp ce producția industrială va consemna o restrângere marginală (sold conjunctural: -4 la sută).



O perspectivă pesimistă se conturează îndeosebi în industria mijloacelor de transport, industria metalurgică, a construcțiilor metalice și a produselor din metal, industria de mijloace ale tehnicii de calcul și aparate radio-TV (ca urmare a închiderii companiei Nokia) și în industria materialelor de construcții – soldurile opiniilor variază între -96 și -61 la sută. La extremitatea opusă se plasează industria extractivă și activitatea de producție, transport și distribuție a energiei electrice și termice, a gazelor și a apei calde – ramuri sensibil afectate de factorul sezonier, pentru care se întrevide creșterea în continuare a producției –, dar și industria de prelucrare a petrolului, cocsificare a cărbunelui și tratare a combustibililor nucleari, unde este posibilă o inversare de traiectorie (soldurile pozitive ale opiniilor sunt cuprinse între 39 și 76 la sută).

Stabilitatea indicatorului analizat este preconizată de cel puțin două treimi din numărul total al respondenților din industria de prelucrare a lemnului, industria chimică, de prelucrare a cauciucului și a maselor plastice și din activitatea de tipărire și reproducere pe suporturi a înregistrărilor.

O inversare de traiectorie va consemna probabil și portofoliul total al comenzilor adresate industriei (sold al opiniilor: -15 la sută), însă și în acest caz scăderea anticipată devine cvasi-inexistentă în urma ajustării seriei soldurilor conjuncturale. În construcții, indicatorul își va menține panta descrescătoare (-27 la sută).

Scăderi ale volumului comenzilor sunt mai probabile în industria mijloacelor de transport, industria materialelor de construcții și în industria de mijloace ale tehnicii de calcul și aparate radio-TV (soldurile

conjuncturale sunt cuprinse între -77 și -96 la sută). Creșteri sunt anticipate într-un număr restrâns de ramuri industriale, iar optimismul este relativ moderat (soldurile conjuncturale nu depășesc +25 la sută, acest nivel regăsindu-se în industria metalurgică, a construcțiilor metalice și a produselor din metal și în activitatea de producție, transport și distribuție a energiei electrice și termice, a gazelor și a apei calde).

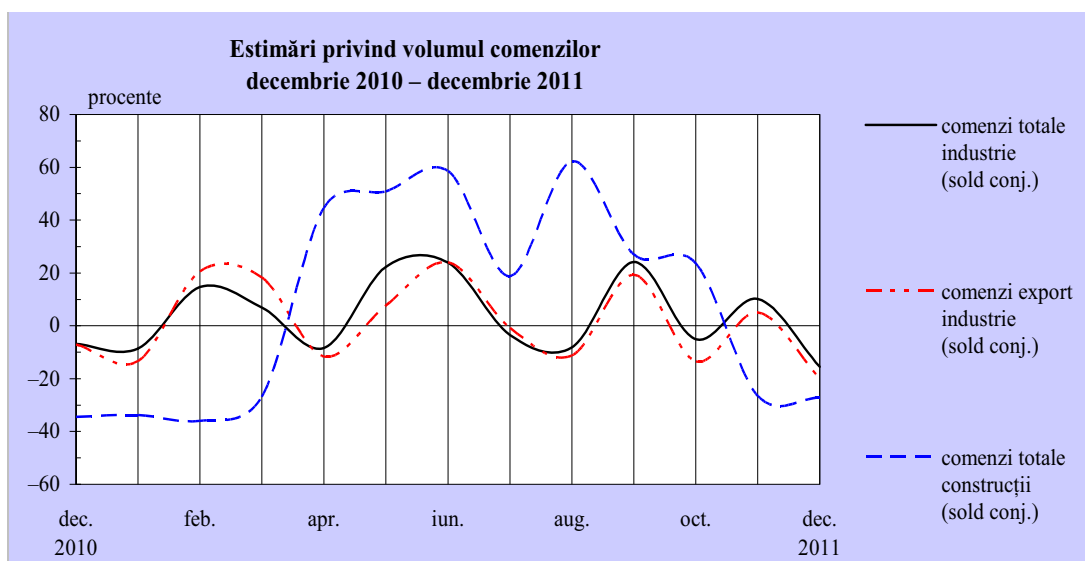
Nu se estimează modificări în volumul total al comenzilor în cel puțin trei pătrimi din numărul total al companiilor din industria de prelucrare a lemnului, industria chimică, de prelucrare a cauciucului și a maselor plastice, industria de prelucrare a petrolului, cocsificare a cărbunelui și tratare a combustibililor nucleari și din activitatea de tipărire și reproducere pe suport și înregistrările.

Evoluții în industrie	Nov. 2011	Dec. 2011
Producția	↗	↘
Comenzi noi - total, din care:	↗	↘
Comenzi noi pentru export	↗	↘
Gradul de utilizare a capacităților de producție	78%	72%

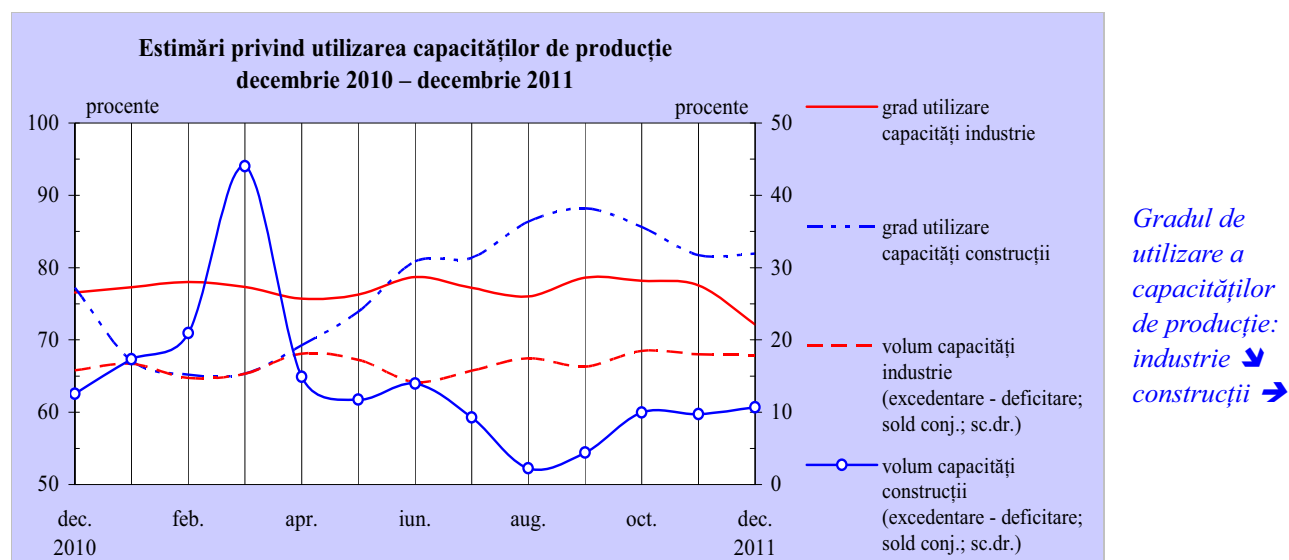
Portofoliul comenzilor pentru exportul de produse industriale va descrie probabil o traiectorie similară celei aferente volumului total al comenzilor (sold conjunctural: -20 la sută, dar numai -3 la sută pe baza seriei ajustate).

O evoluție descendentă se întrevide în industria mijloacelor de transport, industria materialelor de construcții și în industria de mijloace ale tehnicii de calcul și aparate radio-TV (solduri conjuncturale cuprinse între -60 și -92 la sută), în timp ce o creștere a exporturilor este estimată în industria metalurgică, a construcțiilor metalice și a produselor din metal (+32 la sută). Indicatorul va rămâne neschimbat în opinia a cel puțin două treimi din numărul total al respondenților din industria de prelucrare a lemnului, industria extractivă, industria de prelucrare a petrolului, cocsificare a cărbunelui și tratare a combustibililor nucleari, industria chimică, de prelucrare a cauciucului și a maselor plastice, industria de mașini, echipamente și aparate electrice și din activitatea de tipărire și reproducere pe suport și înregistrările.

Volumul  
comenzilor:  
industrie ↘  
construcții ↘



Gradul mediu de utilizare a capacităților de producție se va menține pe un palier ridicat în ambele sectoare (72 la sută în industrie, respectiv 82 la sută în construcții), însă în cazul industriei indicatorul va scădea cu circa 5 puncte procentuale, evoluție corelată cu deteriorarea perspectivei privind producția la nivel de sector. În structură, contracția cea mai severă este preconizată pentru industria de mijloace ale tehnicii de calcul și aparate radio-TV, nivelul estimat pentru luna decembrie fiind de numai 7 la sută (de 5 ori mai scăzut față de luna anterioară). Traectorii descrescătoare sunt anticipate și pentru industria mijloacelor de transport și industria materialelor de construcții (scăderi cu 13 puncte procentuale în fiecare caz), dar și în industria metalurgică, a construcțiilor metalice și a produselor din metal (până la 73 la sută). La extremitatea opusă se vor plasa industria extractivă și industria de prelucrare a petrolului, cocsificare a cărbunelui și tratare a combustibililor nucleari (96, respectiv 85 la sută).



Pentru luna decembrie, circa 81 la sută dintre respondenții din industrie anticipează un volum suficient al capacităților de producție, însă nu poate fi exclusă varianta unui disponibil ușor excedentar, în condițiile în care soldul opiniilor se menține pozitiv (18 la sută), în principal pe seama surplusului de capacități de producție estimat de marea majoritate a managerilor din industria de mijloace ale tehnicii de calcul și aparate radio-TV și din activitatea de tipărire și reproducere pe suporti a înregistrărilor, dar și de 37 la sută dintre managerii din industria metalurgică, a construcțiilor metalice și a produselor din metal. În construcții, probabilitatea unui excedent de capacități este și mai scăzută, un disponibil suficient fiind anticipat de peste 86 la sută dintre operatorii de profil.

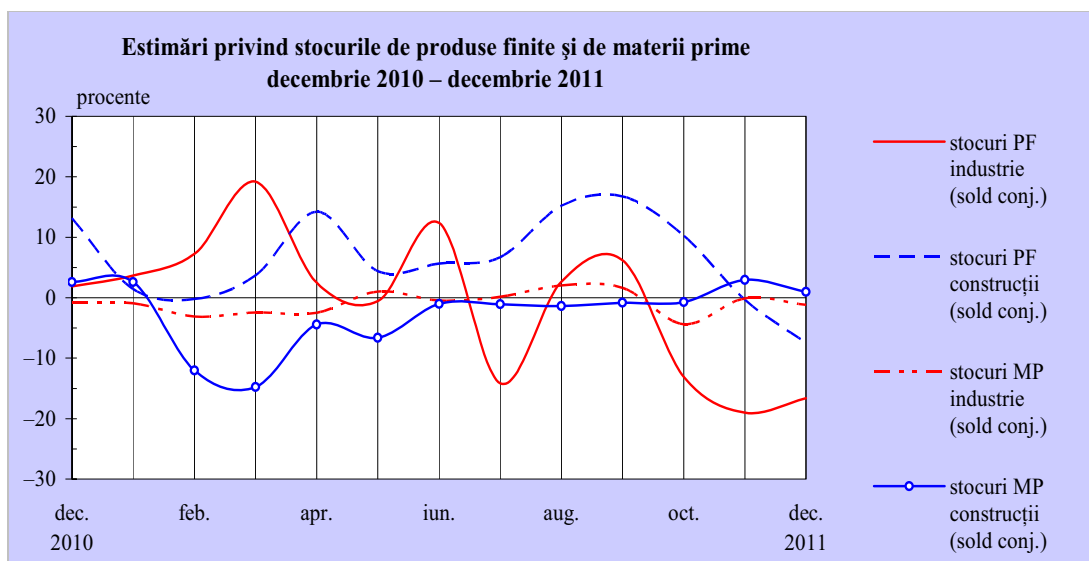
**Stocuri****Produse finite: restrângere a stocurilor, mai pronunțată în industrie.****Materii prime: disponibil normal**

Tendența de restrângere a stocurilor de produse finite industriale va continua și în luna decembrie, soldul opiniilor menținându-se la un nivel relativ scăzut (-17 la sută). O evoluție asemănătoare, dar de intensitate inferioară, este preconizată și pentru sectorul construcțiilor – soldul conjunctural a coborât până la -7 la sută, iar stabilitatea indicatorului a fost estimată de trei pătrimi din numărul total al respondenților.

<b>Evoluții în industrie</b>	<b>Nov. 2011</b>	<b>Dec. 2011</b>
Stocurile de produse finite	⚡	⚡
Stocurile de materii prime	normal	normal

Similar lunii anterioare, restrângerea disponibilului de produse finite industriale este mai probabilă în industria extractivă, industria mijloacelor de transport și în industria de mijloace ale tehnicii de calcul și aparate radio-TV (solduri conjuncturale cuprinse între -60 și -95 la sută). Acumulări se întrevăd îndeosebi în industria materialelor de construcții și în industria de prelucrare a petrolului, cocsificare a cărbunelui și tratare a combustibililor nucleari (+28, respectiv +58 la sută). Indicatorul nu va înregistra modificări în opinia a cel puțin 79 la sută din numărul total al respondenților din industria textilă, de confecții, pielărie și încălțăminte, industria de prelucrare a lemnului, industria metalurgică, a construcțiilor metalice și a produselor din metal și din activitatea de tipărire și reproducere pe suporturi a înregistrărilor.

Stocuri PF:  
industrie ⚡  
construcții ⚡  
Stocuri MP:  
cote normale



Un disponibil normal de materii prime este anticipat de majoritatea companiilor aparținând ambelor sectoare (95 la sută, respectiv 89 la sută). Stocuri ușor excedentare se întrevăd în industria de mașini, echipamente și aparate electrice (sold conjunctural: +17 la sută), iar un deficit marginal este mai probabil în industria de prelucrare a lemnului și în activitatea de producție, transport și distribuție a energiei electrice și termice, a gazelor și a apei calde (circa -10 la sută în fiecare caz).

*Activitatea ambelor sectoare continuă să resimtă insuficiența cererii; construcțiile afectate, în plus, de blocajul financiar*

*Factori care  
frânează  
producția*

Opiniile formulate de participanții la sondajul de conjunctură indică menținerea influenței negative imprimată de cererea deficitară asupra activității din cele două sectoare economice, acest factor fiind invocat de circa 57 la sută din numărul operatorilor din construcții, iar la nivelul industriei, îndeosebi de subsectorul prelucrător (50 la sută). Ramurile cele mai afectate rămân industria de mijloace ale tehnicii de calcul și aparate radio-TV și activitatea de tipărire și reproducere pe suporturi a înregistrărilor (în cadrul fiecărei ramuri, insuficiența cererii este menționată de peste 90 la sută din numărul managerilor intervievați). De asemenea, acțiunea limitativă a acestui factor este semnalată în industria metalurgică, a construcțiilor metalice și a produselor din metal, în industria mijloacelor de transport și în industria textilă, de confecții, pielărie și încălțăminte (în proporție de aproximativ 75 la sută la nivelul fiecărei ramuri).

Blocajul financiar își va menține influența restrictivă asupra activității companiilor de construcții, în acest sens pronunțându-se două treimi din numărul total al respondenților. În industrie, opinii de acest tip au fost formulate de circa 14 la sută dintre participanții la sondaj, așteptările cele mai pesimiste înregistrându-se în industria chimică, de prelucrare a cauciucului și a maselor plastice și în industria textilă, de confecții, pielărie și încălțăminte (ponderi de 35, respectiv 27 la sută).

Influențe negative de intensitate relativ scăzută vor continua să exercite (i) ratele înalte ale dobânzilor bancare (factor invocat de circa un sfert din numărul respondenților din construcții și din industria chimică, de prelucrare a cauciucului și a maselor plastice), (ii) evoluția cursului de schimb al monedei naționale (semnalat în proporție de 22 la sută în industria alimentară, a băuturilor și a produselor din tutun și de 40 la sută în industria textilă, de confecții, pielărie și încălțăminte), dar și (iii) dificultățile întâmpinate în procurarea materiilor prime (mai ales în industria chimică, de prelucrare a cauciucului și a maselor plastice și în industria textilă, de confecții, pielărie și încălțăminte).

Utilizarea  
forței  
de muncă

### Menținere a trendului descendent al numărului de salariați în cele două sectoare

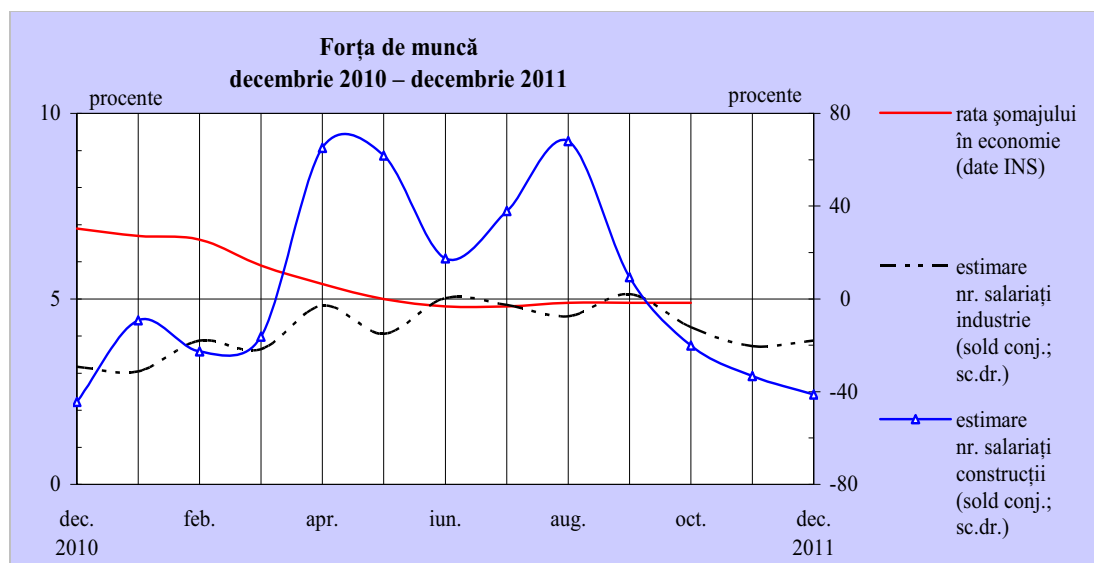
În luna decembrie, companiile din industrie și construcții vor opera noi reduceri ale dimensiunii personalului, evoluție sugerată de plasarea în continuare a soldurilor conjuncturale la niveluri pronunțat negative (-18 la sută, respectiv -41 la sută). În urma ajustării seriei soldurilor conjuncturale, se observă că, în cazul construcțiilor, traiectoria este explicată exclusiv de influența factorului sezonier (soldul ajustat al opiniilor este marginal pozitiv), în timp ce în cazul industriei traiectoria rămâne descrescătoare, dar panta se atenuează semnificativ (sold ajustat: -9 la sută).

Stabilitatea indicatorului este anticipată de circa 70 la sută din numărul total al managerilor din industrie și de 47 la sută din cel operatorilor din construcții (niveluri determinate pe baza seriei neajustate).

Disponibilizări de personal se întrevăd îndeosebi în industria de mijloace ale tehnicii de calcul și aparate radio-TV, industria extractivă, industria de prelucrare a petrolului, cocsificare a cărbunelui și tratare a combustibililor nucleari și în industria materialelor de construcții (soldurile opiniilor variază între -41 și -92 la sută). Singura ramură în care se estimează angajări de personal este activitatea de producție, transport și distribuție a energiei electrice și termice, a gazelor și a apei calde (sold al opiniilor: +37 la sută).

În celelalte ramuri industriale, modificările numărului de salariați vor fi marginale, stabilitatea indicatorului fiind preconizată în cel puțin 86 la sută din numărul total al companiilor din industria mijloacelor de transport, industria chimică, de prelucrare a cauciucului și a maselor plastice, industria metalurgică, a construcțiilor metalice și a produselor din metal, industria de prelucrare a lemnului, industria de mașini, echipamente și aparate electrice și din activitatea de tipărire și reproducere pe suporturi a înregistrărilor.

Numărul  
de salariați:  
industrie ↘  
construcții ↘

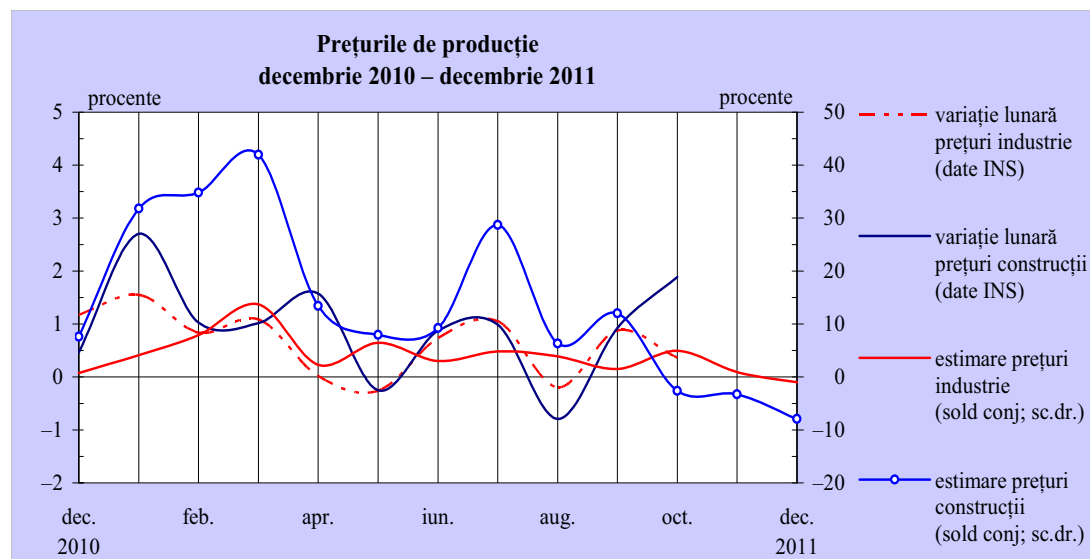




Prețuri de  
producție**Variații marginale ale prețurilor de producție în ambele sectoare, cu o posibilă scădere ușoară în construcții**

Aproximativ 94 la sută dintre respondenții din industrie și 81 la sută din numărul total al operatorilor din construcții nu întrevăd modificări ale prețurilor de producție în luna decembrie; pentru industrie, acest rezultat, coroborat cu nivelul scăzut al soldului opiniilor (-1 la sută), sugerează probabilitatea ridicată ca acest indicator să se plaseze pe un palier apropiat celui din intervalul anterior. În construcții, soldul conjunctural are o valoare negativă ușor mai pronunțată (-8 la sută), fapt care indică probabilitatea efectuării unei reduceri, de mică amplitudine, a prețurilor de producție. Traectoriile similare sunt relevate și de seriile ajustate în funcție de sezonitate și de numărul de zile lucrătoare.

Stabilitatea prețurilor de producție este anticipată de majoritatea respondenților din industrie, ponderile cele mai ridicate ale opiniilor de acest tip (peste 95 la sută) regăsindu-se în industria mijloacelor de transport, industria de mijloace ale tehnicii de calcul și aparate radio-TV, activitatea de producție, transport și distribuție a energiei electrice și termice, a gazelor și a apei calde, industria de prelucrare a petrolului, cocsificare a cărbunelui și tratare a combustibililor nucleari, industria metalurgică, a construcțiilor metalice și a produselor din metal, industria de mașini, echipamente și aparate electrice, precum și în activitatea de tipărire și reproducere pe suporturi a înregistrărilor.



*Prețuri de  
producție:  
industrie →  
construcții –  
scădere ușoară*

## Investiții

**Restrângere a investițiilor în industrie și în construcții**

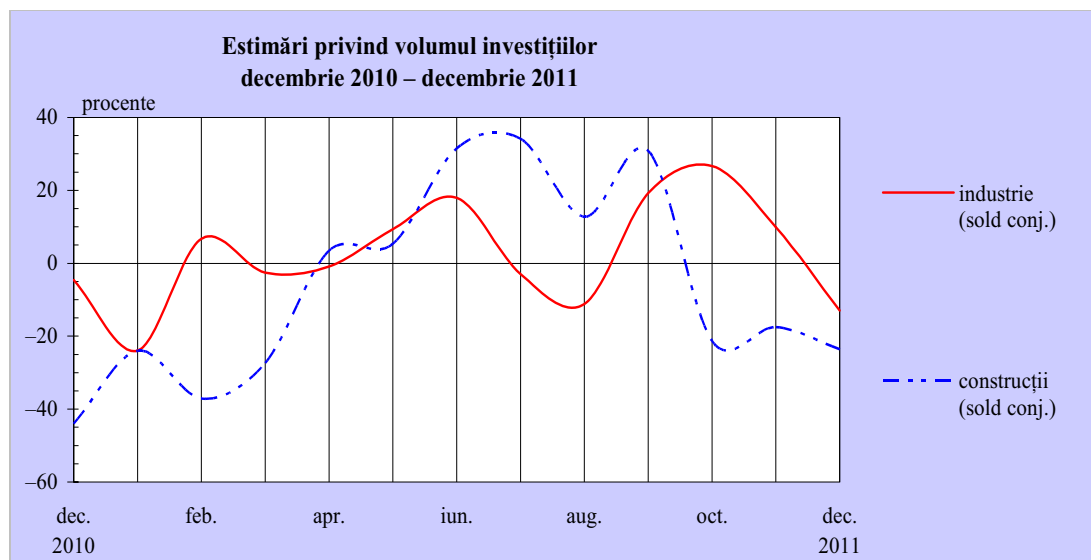
În luna decembrie, investițiile în industrie își vor modifica traiectoria, în condițiile în care soldul opiniilor și-a schimbat semnul (-13 la sută, față de +10 la sută în noiembrie). Evoluția are o componentă sezonieră substanțială – o inversare de semn este semnalată și de seria ajustată, însă de amplitudine mult mai mică (sold conjunctural ajustat: -3 la sută). În construcții, indicatorul va continua să se plaseze pe un trend descendent (sold conjunctural: -24 la sută în cazul seriei brute, respectiv -10 la sută în cel al seriei ajustate). Nu se vor înregistra variații ale investițiilor în opinia a 45 la sută din numărul total al respondenților din industrie și în cea a 76 la sută din totalul operatorilor din construcții.

În structură, luna decembrie va consemna posibile deteriorări ale expectațiilor privind acumulările de capital în industria mijloacelor de transport, industria extractivă, industria de prelucrare a petrolului, cocsificare a cărbunelui și tratare a combustibililor nucleari și în industria de mijloace ale tehnicii de calcul și aparate radio-TV (solduri conjuncturale cuprinse între -38 și -92 la sută).

Anticipații optimiste au fost formulate de managerii din industria de prelucrare a lemnului, industria materialelor de construcții, industria metalurgică, a construcțiilor metalice și a produselor din metal și din activitatea de producție, transport și distribuție a energiei electrice și termice, a gazelor și a apei calde (soldurile pozitive ale opiniilor variază între 34 și 52 la sută).

Stabilitatea indicatorului este anticipată de cel puțin 76 la sută din numărul total al respondenților din industria chimică, de prelucrare a cauciucului și a maselor plastice, industria textilă, de confecții, pielărie și încălțăminte și din activitatea de tipărire și reproducere pe suporturi a înregistrărilor.

Investiții:  
industrie ↘  
construcții ↘

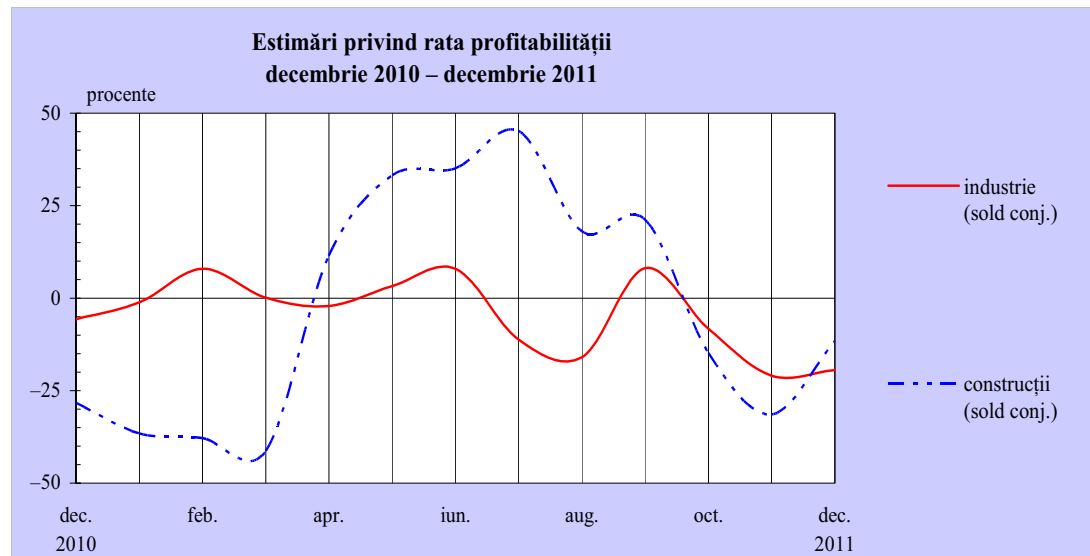


### Menținere a traiectoriei descrescătoare a ratei profitabilității în ambele sectoare

În luna decembrie, performanța economică va consemna o nouă deteriorare atât în industrie, cât și în construcții – sold conjunctural: -19, respectiv -12 la sută. Nu se anticipează variații ale indicatorului analizat în opinia a circa 49 la sută din numărul total al respondenților din industrie, respectiv a 79 la sută din totalul operatorilor din construcții.

Diminuări ale ratei profitabilității sunt mai probabile în industria de prelucrare a petrolului, coesificare a cărbunelui și tratare a combustibililor nucleari, industria de mijloace ale tehnicii de calcul și aparate radio-TV, industria mijloacelor de transport, industria textilă, de confecții, pielărie și încălțăminte și în industria materialelor de construcții (soldurile opiniilor variază între -41 și -92 la sută). O creștere a indicatorului este mai probabilă în industria extractivă (+64 la sută) și, în măsură mai mică, în industria metalurgică, a construcțiilor metalice și a produselor din metal (+25 la sută).

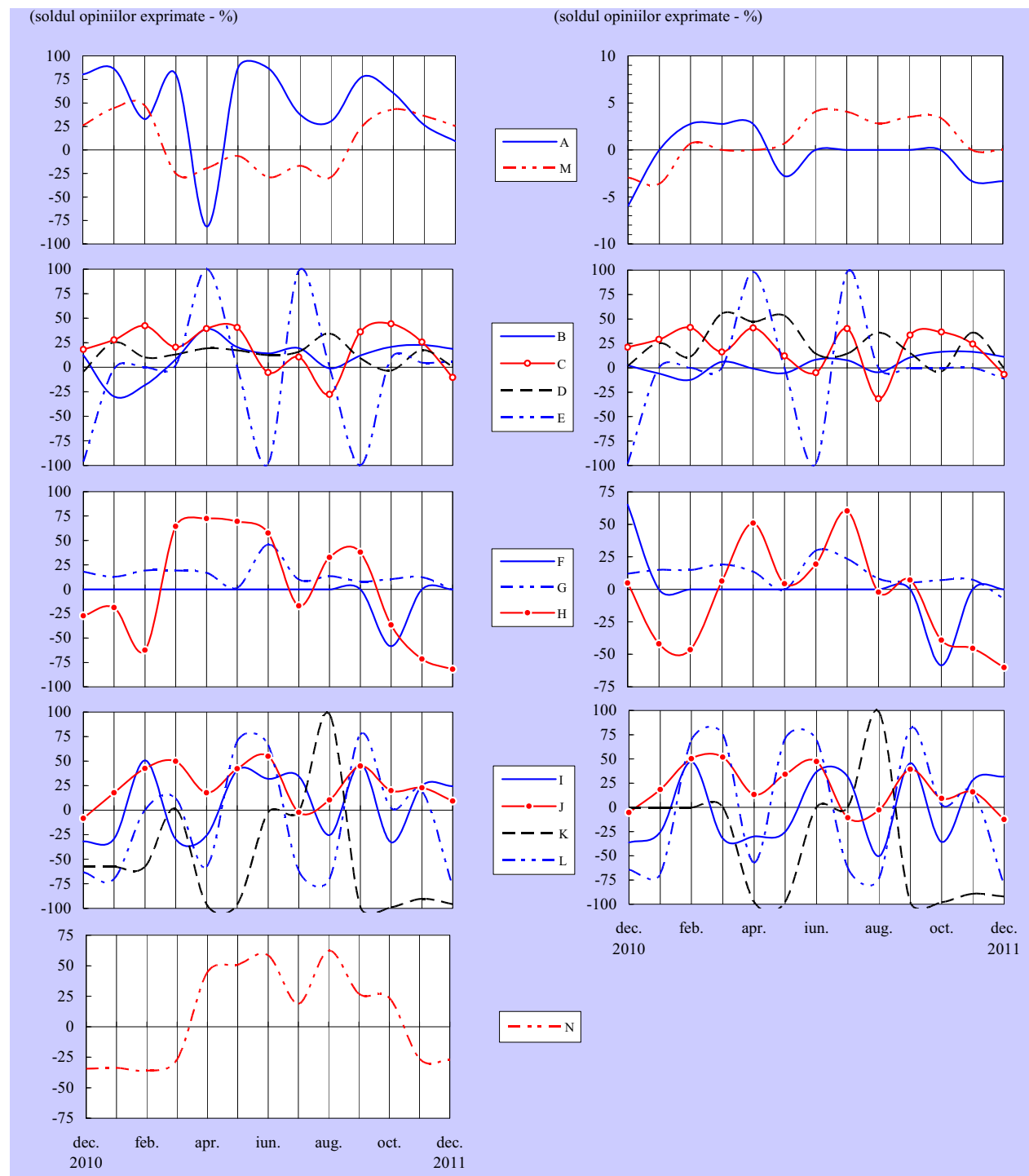
Stagnarea ratei profitabilității este anticipată de peste 77 la sută din numărul total al managerilor din industria chimică, de prelucrare a cauciucului și a maselor plastice, industria de prelucrare a lemnului, industria de mașini, echipamente și aparate electrice și din activitatea de tipărire și reproducere pe suporturi a înregistrărilor.



Rata profitabilității:  
industrie ▼  
construcții ▼

*Evaluarea volumului comenzilor totale*

*Evaluarea volumului comenzilor pentru export*



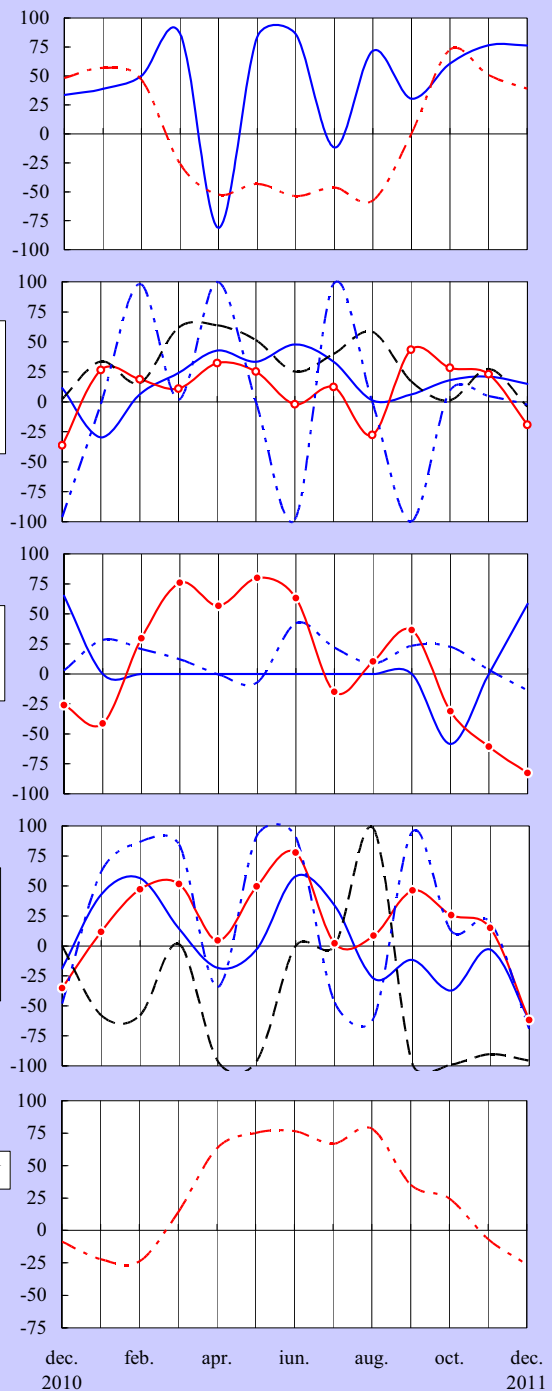
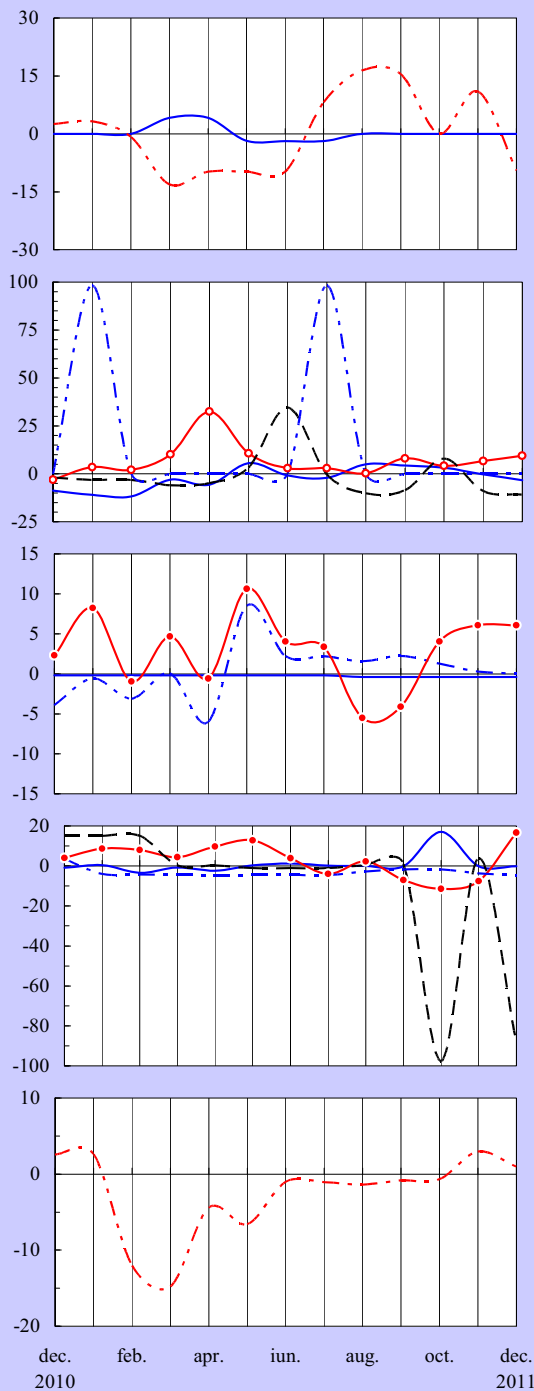
Notă: Literele care apar în cadrul legendelor corespund diverselor ramuri (a se vedea pagina 16).

**Evaluarea stocurilor de materii prime**

**Tendința preconizată a producției**

(soldul opiniilor exprimate - %)

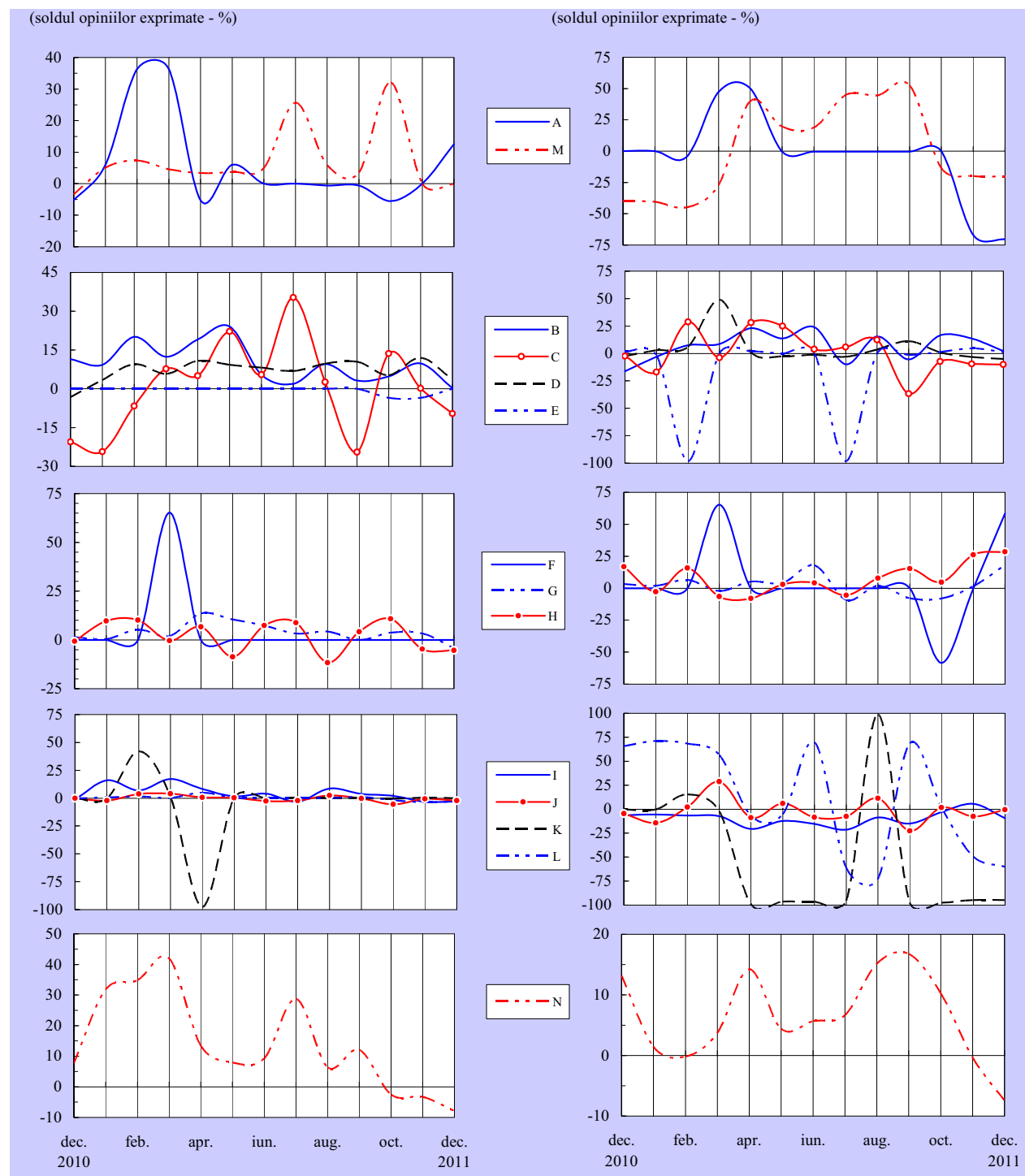
(soldul opiniilor exprimate - %)



Notă: Literele care apar în cadrul legendelor corespund diverselor ramuri (a se vedea pagina 16).

*Tendința prețurilor de producție*

*Evaluarea stocurilor de produse finite*



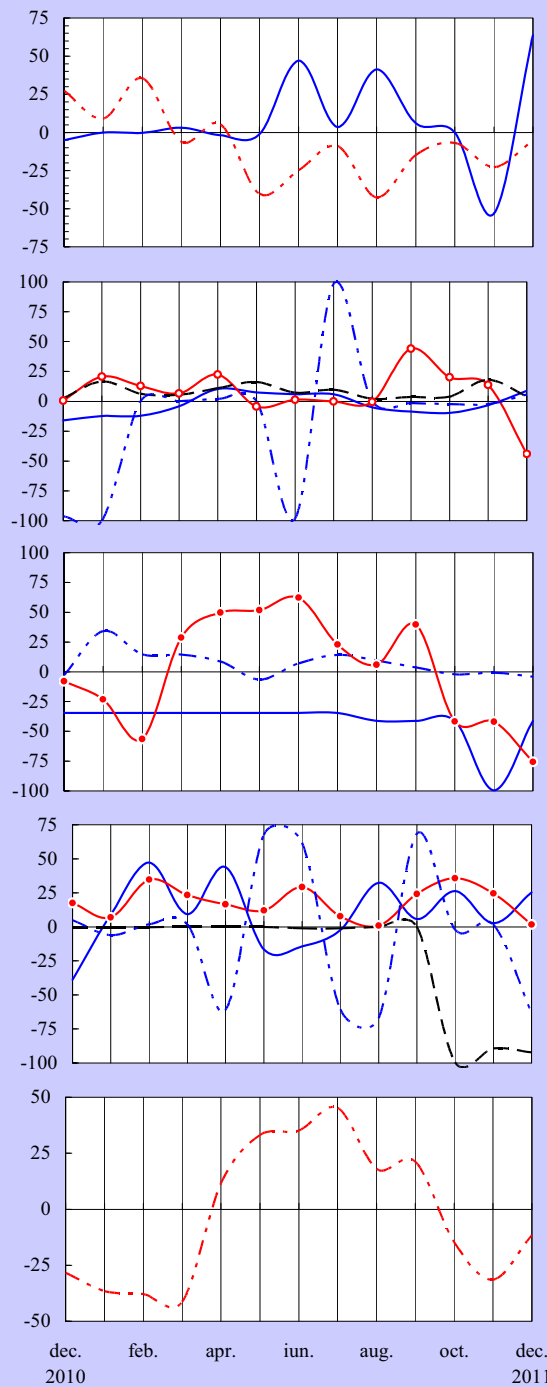
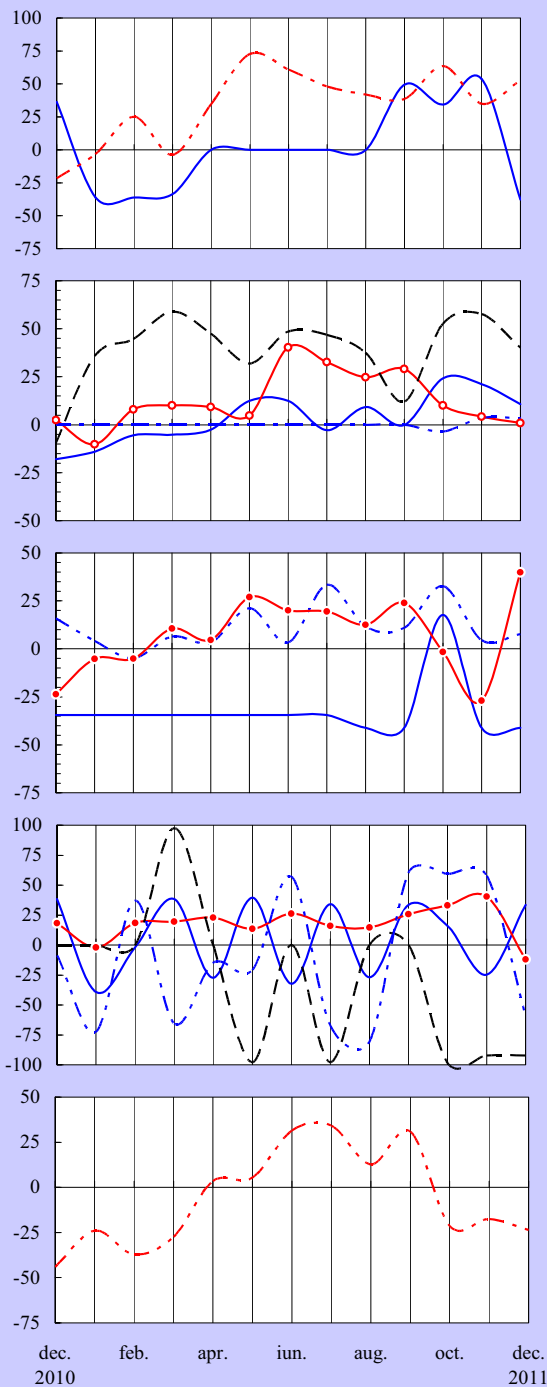
Notă: Literele care apar în cadrul legendelor corespund diverselor ramuri (a se vedea pagina 16).

**Evaluarea investițiilor**

**Evaluarea ratei profitabilității**

(soldul opiniilor exprimate - %)

(soldul opiniilor exprimate - %)



Notă: Literele care apar în cadrul legendelor corespund diverselor ramuri (a se vedea pagina 16).

Precizări metodologice

Sondajul de conjunctură se desfășoară cu sprijinul sucursalelor Băncii Naționale a României și se bazează pe un eșantion național reprezentativ la nivel județean (atât ca pondere, cât și ca structură pe ramuri). Începând cu luna august 2005, componența eșantionului a fost extinsă, numărul unităților selectate fiind în prezent de circa 420.

Întreprinderile cuprinse în eșantion fac parte din următoarele ramuri:

- A** – extracția și prepararea cărbunelui; extracția petrolului și gazelor naturale; extracția și prepararea minereurilor metalifere; alte activități extractive;
- B** – alimentară și băuturi; produse din tutun;
- C** – textilă și produse textile; confecții din textile, blănuri și piele; pielărie și încălțăminte;
- D** – prelucrarea lemnului; celuloză, hârtie și carton; mobilier;
- E** – tipărirea și reproducerea pe suporturi a înregistrărilor;
- F** – prelucrarea petrolului, cocsificarea cărbunelui și tratarea combustibililor nucleari;
- G** – chimie și fibre sintetice și artificiale; prelucrarea cauciucului și a maselor plastice;
- H** – materiale de construcții; industria sticlei, porțelanului și faianței;
- I** – metalurgie; construcții metalice și produse din metal;
- J** – mașini și echipamente; mașini și aparate electrice;
- K** – mijloace ale tehnicii de calcul și de birou; echipamente, aparate de radio, televiziune și comunicații; aparatură și instrumente medicale, de precizie, optică și ceasornicărie;
- L** – mijloace de transport;
- M** – producția, transportul și distribuția de energie electrică și termică, gaze și apă caldă;
- N** – construcții.

Sondajul efectuat asigură respectarea principiului statistic al confidențialității datelor individuale.

Pentru completarea răspunsurilor la întrebările chestionarului, se solicită aprecierea calitativă a tendinței indicatorilor economici, prin marcarea uneia dintre variantele: ascendent, descendent, suficient, insuficient, normal, nemodificat etc.

În urma prelucrării datelor, se obține procentajul opiniilor exprimate pentru fiecare dintre variantele de răspuns, iar apoi se calculează soldul conjunctural, prin diferența dintre ponderea aferentă variantelor extreme (de exemplu, „ascendent”/„mai mult decât suficient” versus „descendent”/„insuficient”). Procentajul răspunsurilor care indică stabilitate sau normalitate în evoluția indicatorilor nu este inclus în calculul soldului conjunctural.

Pentru agregarea datelor la nivel național, criteriul de ponderare utilizat este cifra de afaceri la data de 31 decembrie a anului anterior.

**N o t ă**

*Redactarea buletinului a fost finalizată la data de 27 decembrie 2011.*

*Agregarea și prelucrarea informațiilor furnizate de sucursalele Băncii Naționale a României, redactarea și tehnoredactarea buletinului au fost realizate de Direcția Studii Economice, tel. 021/312.43.75, fax 021/314.97.52.*

*Reproducerea publicației este interzisă, iar utilizarea datelor în diferite lucrări este permisă numai cu indicarea sursei.*

*website: <http://www.bnr.ro>*

ISSN 1453-8989 (versiune tipărită)  
ISSN 1584-0905 (versiune online)