



BANCA NAȚIONALĂ A ROMÂNIEI

BULETIN DE CONJUNCTURĂ

Anul XVI nr. 188

August 2013

Cuprins

<i>Tendințe generale</i>	– August 2013: deteriorare (în principal sezonieră) a perspectivei în industrie; optimism temperat în construcții.....	2
<i>Evoluția producției</i>	– Posibilă scădere a producției industriale; menținere a trendului ascendent în construcții.....	3
<i>Stocuri</i>	– Produse finite: acumulare mai lentă în industrie; absorbție în construcții Materii prime: industrie – stoc normal; construcții – deficit marginal.....	6
<i>Factori care frânează producția</i>	– Insuficiența cererii continuă să limiteze activitatea ambelor sectoare; construcțiile sunt puternic afectate și de blocajul financiar.....	7
<i>Utilizarea forței de muncă</i>	– Accentuare a trendului descendent al numărului de salariați în ambele sectoare.....	8
<i>Prețuri de producție</i>	– Stabilitate a prețurilor de producție în industrie și construcții.....	9
<i>Investiții</i>	– Restrângere moderată a investițiilor atât în industrie, cât și în construcții.....	10
<i>Profitabilitate</i>	– Diminuare a ratei profitabilității în industrie; ușoară ameliorare în construcții.....	11
<i>Secțiune de grafice – evoluții sectoriale</i>		12
<i>Precizări metodologice</i>		16

Tendențe
generale

August 2013: deteriorare (în principal sezonieră) a perspectivei în industrie; optimism temperat în construcții

Rezultatele sondajului de conjunctură realizat de BNR pentru luna august indică o înrăutățire a expectațiilor operatorilor industriali, imprimată însă, în bună măsură, de influența sezonieră a perioadei concediilor de odihnă – în urma ajustării seriilor soldurilor conjuncturale¹, perspectiva rămâne în general favorabilă, deși mai estompată comparativ cu luna anterioară. Estimările formulate de managerii companiilor de construcții se mențin temperat optimiste, fiind însă datorate mai ales condițiilor climatice.

Producția industrială va înregistra o posibilă restrângere, sugerată de coborârea sub zero a soldului conjunctural aferent seriei brute (de la +27 la sută în iulie la -15 la sută), în timp ce seria ajustată a soldurilor opiniilor relevă o nouă creștere a indicatorului, chiar dacă în vizibilă încetinire de ritm. Activitatea în construcții își va menține traiectoria ascendentă (sold conjunctural: +20 la sută), evoluție atribuită însă în exclusivitate factorului sezonier. Expectațiile privind portofoliul comenzilor sunt asemănătoare celor referitoare la volumul producției, însă variațiile față de luna precedentă sunt mai puțin ample în cazul industriei.

Estimările formulate de operatorii industriali cu privire la stocurile de produse finite indică o posibilă atenuare a ritmului de creștere, relevată de ambele serii ale soldurilor conjuncturale. Construcțiile se vor menține pe o traiectorie descrescătoare. Disponibilul de materii prime se va situa la un nivel normal în ambele sectoare analizate (cu posibilitatea unui ușor deficit în construcții).

Cererea insuficientă continuă să exercite un efect nefavorabil asupra activității celor două sectoare economice, acest factor fiind invocat de aproximativ 46 la sută din totalul managerilor din industrie și respectiv de peste 53 la sută din numărul operatorilor din construcții. Blocajul financiar este resimțit de peste jumătate din numărul total al respondenților din construcții și, în proporție de circa 9 la sută, de operatorii industriali. Influențe negative, de amplitudine relativ scăzută, vor exercita ratele înalte ale dobânzilor bancare și evoluția cursului de schimb al monedei naționale.

Traectoria descendentă a numărului de salariați din industrie și din construcții se va accentua în luna august, tendința fiind sugerată, în cazul fiecărui sector economic, de ambele serii ale soldurilor conjuncturale.

Aproximativ 95 la sută dintre respondenții din industrie și 93 la sută din numărul total al operatorilor din construcții nu întrevăd modificări ale prețurilor de producție în luna august. O traiectorie similară este relevată și de seriile ajustate aferente soldurilor conjuncturale pentru aceste sectoare.

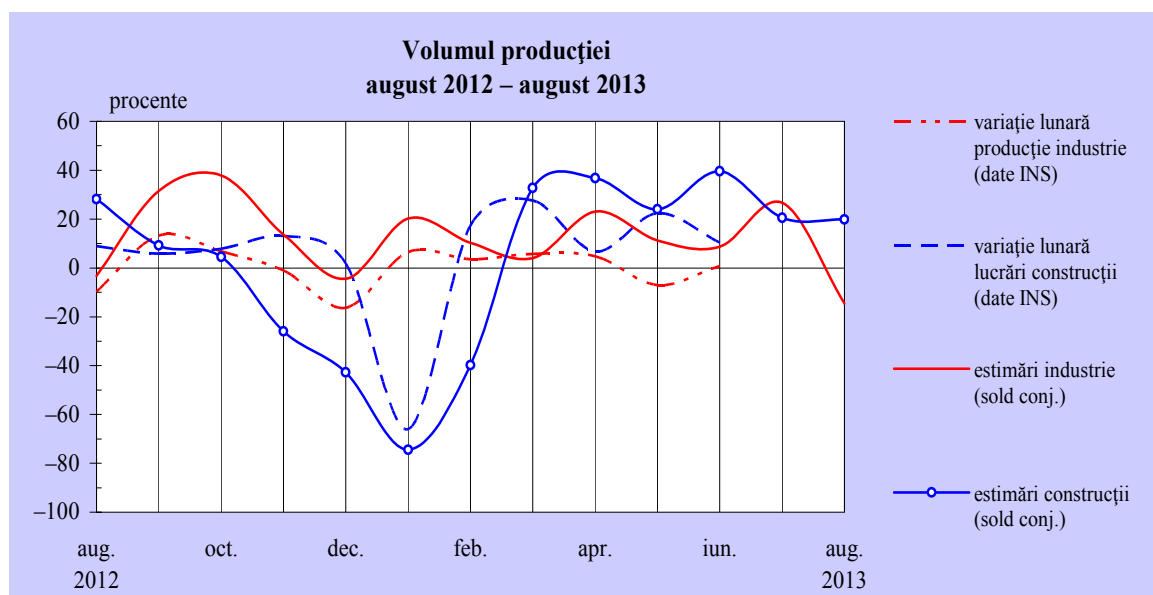
Investițiile în industrie își vor inversa traiectoria, evoluție sugerată de coborârea sub zero a soldului conjunctural; o temperare a acumulărilor de capital este vizibilă și în urma ajustării seriei de date, soldul opiniilor rămânând însă în teritoriul pozitiv. În construcții, investițiile se vor plasa în continuare pe un trend moderat descrescător.

Sectorul industrial este posibil să consemneze pierderi de profitabilitate (indicate de ambele serii ale soldurilor conjuncturale), în timp ce în construcții rata profitabilității va consemna o ușoară îmbunătățire, exclusiv de natură sezonieră.

¹ Soldul conjunctural exprimă tendința indicatorului și se calculează ca diferență între ponderea opiniilor favorabile și cea a opiniilor nefavorabile. În absența unei mențiuni explicite, analiza are la bază seriile de solduri conjuncturale neajustate.

Posibilă scădere a producției industriale; menținere a trendului ascendent în construcțiiEvoluția
producției

În luna august, volumul producției industriale va înregistra o posibilă restrângere asociată, în bună măsură, derulării concediilor de odihnă în numeroase companii. Evoluția este sugerată de coborârea sub zero a soldului conjunctural aferent seriei brute (de la +27 la sută în iulie la -15 la sută), în timp ce seria ajustată a soldurilor opiniilor relevă o nouă creștere a indicatorului, chiar dacă ritmul lunar va marca o încetinire vizibilă (sold conjunctural +6 la sută față de +34 la sută în iulie). Activitatea în construcții își va menține traiectoria ascendentă (sold conjunctural: +20 la sută), evoluție atribuită în exclusivitate factorului sezonier (soldul ajustat al opiniilor este negativ: -7 la sută).



Perspectiva pesimistă la nivelul industriei este imprimată în principal de inversarea traiectoriei în industria mijloacelor de transport (sold conjunctural -53 la sută față de +70 la sută în iulie), în industria chimică, de prelucrare a cauciucului și a maselor plastice și în industria metalurgică, a construcțiilor metalice și a produselor din metal (solduri conjuncturale de -28 la sută și respectiv -24 la sută), dar și de menținerea estimărilor nefavorabile din subsectorul extractiv și din activitatea de tipărire și reproducere pe suporturi a înregistrărilor. La extremitatea opusă se plasează industria de prelucrare a petrolului, cocsificare a cărbunelui și tratare a combustibililor nucleari, unde este posibilă reluarea traiectoriei ascendente (sold conjunctural: +36 la sută), dar și industria de mijloace ale tehnicii de calcul și aparate radio-TV, pentru care se întrevide creșterea în continuare a producției, deși într-un ritm mai atenuat față de luna anterioară (sold conjunctural: +56 la sută). Stabilitatea producției este preconizată de circa trei sferturi din numărul total al respondenților din industria de prelucrare a lemnului.

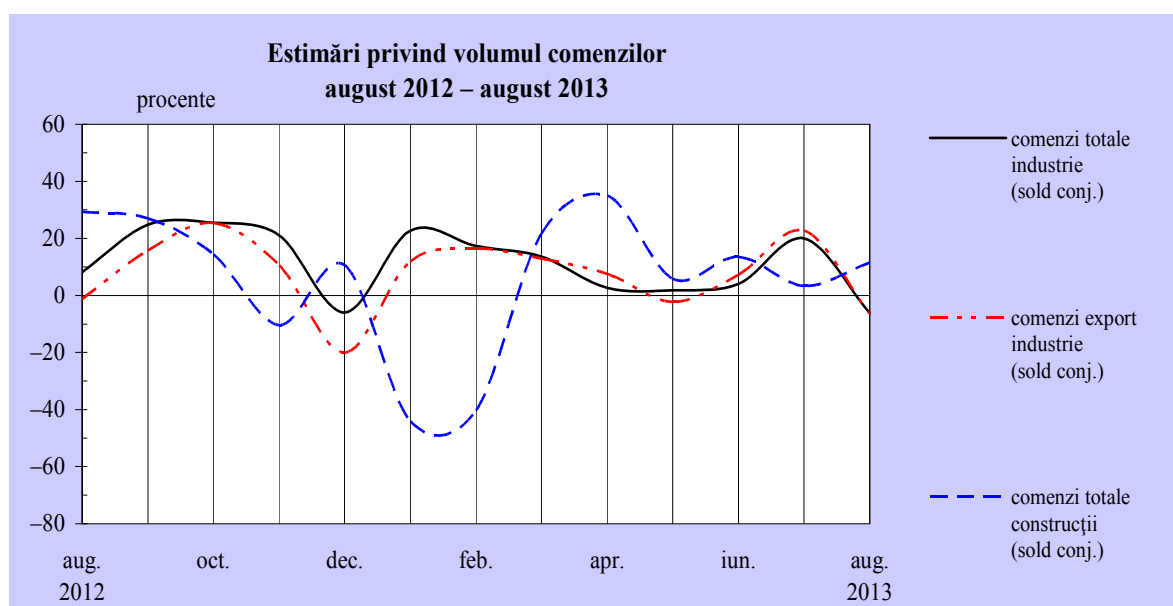
În ceea ce privește volumul total al comenzilor, estimările operatorilor industriali sunt similare celor formulate pentru producție, soldul opiniilor devenind negativ (-6 la sută, față de +20 la sută în iulie). În sectorul construcțiilor, portofoliul comenzilor se va plasa pe o pantă ascendentă (sold al opiniilor: +12 la sută). Aceste evoluții sunt sensibil afectate de factorul sezonier – pentru industrie, soldul conjunctural pozitiv, determinat pe baza seriei ajustate, indică posibilitatea creșterii (însă într-un ritm inferior), iar în construcții indicatorul se menține în teritoriu negativ (sold conjunctural: -11 la sută).

Deteriorarea așteptărilor referitoare la volumul comenzilor se datorează inversării expectațiilor din industria mijloacelor de transport, activitatea de producție, transport și distribuție a energiei electrice și termice, a gazelor și a apei calde, industria textilă, de confecții, pielărie și încălțăminte și din activitatea de tipărire și reproducere pe suport și înregistrările. De asemenea, o perspectivă nefavorabilă continuă să fie semnalată în subsectorul extractiv. Creșteri ale volumului comenzilor sunt mai probabile în industria de prelucrare a petrolului, cocsificare a cărbunelui și tratare a combustibililor nucleari și în industria materialelor de construcții (sold conjunctural: +34, respectiv +57 la sută).

Evoluții în industrie	Iul. 2013	Aug. 2013
Producția	↗	↘
Comenzi noi - total, din care:	↗	↘
Comenzi noi pentru export	↗	↘
Gradul de utilizare a capacităților de producție	79%	79%

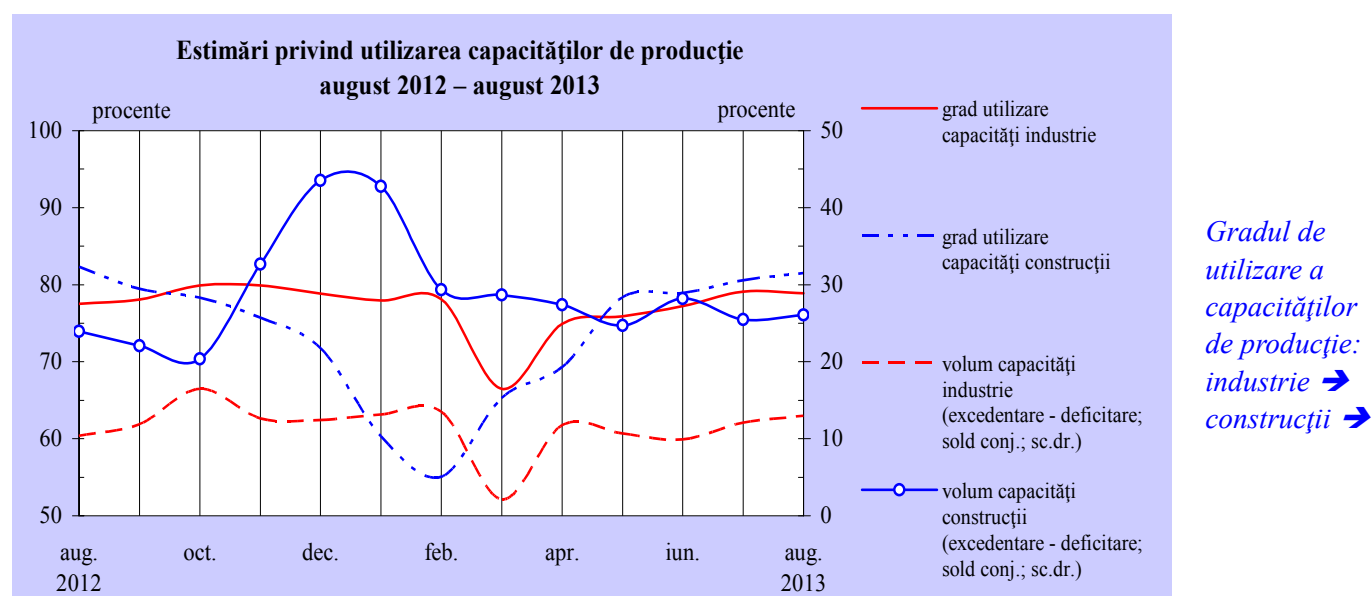
O contribuție la temperarea de ritm al volumului total al comenzilor industriale va reveni cererii pentru export – soldul opiniilor a devenit negativ (-6 la sută comparativ cu +23 la sută în iulie). În structură, evoluția va fi imprimată în principal de modificarea traiectoriei din industria mijloacelor de transport și din industria textilă, de confecții, pielărie și încălțăminte (solduri ale opiniilor de -62 și respectiv -33 la sută). Creșterea cererii pentru export este anticipată din nou de operatorii din industria de prelucrare a petrolului, cocsificare a cărbunelui și tratare a combustibililor nucleari, industria de prelucrare a lemnului și din industria de mijloace ale tehnicii de calcul și aparate radio-TV (soldurile conjuncturale pozitive variază între 26 și 36 la sută).

Volumul comenzilor:
industrie ↘
construcții ↗



Gradul mediu de utilizare a capacităților de producție se va situa la un nivel asemănător celui consemnat în luna iulie atât în industrie, cât și în construcții (79 la sută, respectiv 82 la sută). Nivelurile cele mai înalte (de cel puțin 90 la sută) continuă să fie estimate în industria mijloacelor de transport, subsectorul extractiv, industria de prelucrare a petrolului, cocsificare a cărbunelui și tratare a combustibililor nucleari și în industria de mijloace ale tehnicii de calcul și aparate radio-TV.

La extremitatea opusă se vor plasa industria chimică, de prelucrare a cauciucului și a maselor plastice, industria metalurgică, a construcțiilor metalice și a produselor din metal, precum și activitatea de tipărire și reproducere pe suporturi a înregistrărilor (nivelul indicatorului variază între 49 și 65 la sută).



Pentru luna august, peste 86 la sută dintre respondenții din industrie anticipează un volum suficient al capacităților de producție, însă nu poate fi exclusă varianta unui disponibil ușor excedentar (soldul opiniilor se menține moderat pozitiv: 13 la sută), în principal pe seama surplusului de capacități de producție preconizat în continuare de managerii din industria metalurgică, a construcțiilor metalice și a produselor din metal și din activitatea de producție, transport și distribuție a energiei electrice și termice, a gazelor și a apei calde (solduri conjuncturale de +36 la sută în fiecare ramură). Pentru sectorul construcțiilor se întrevăd din nou capacități de producție excedentare (+26 la sută).

Un disponibil suficient este estimat de cvasitotalitatea respondenților din subsectorul extractiv, industria de prelucrare a petrolului, cocsificare a cărbunelui și tratare a combustibililor nucleari și din activitatea de tipărire și reproducere pe suporturi a înregistrărilor. Această opinie se regăsește și în cazul a cel puțin 90 la sută din numărul total al respondenților din industria mijloacelor de transport, cea de prelucrare a lemnului, industria chimică, de prelucrare a cauciucului și a maselor plastice și industria materialelor de construcții. Capacități de producție insuficiente continuă să fie anticipate mai ales în industria de mijloace ale tehnicii de calcul și aparate radio-TV (-25 la sută).

Stocuri

Produse finite: acumulare mai lentă în industrie; absorbție în construcții
Materii prime: industrie – stoc normal; construcții – deficit marginal

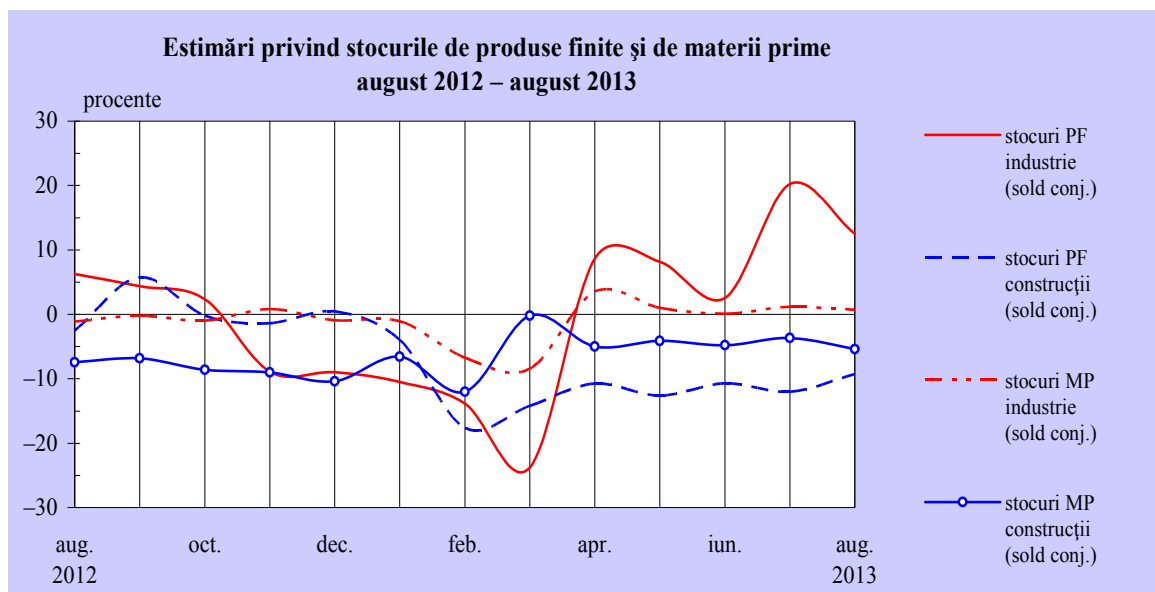
Traectoria ascendentă a stocurilor de produse finite va continua și în luna august, însă reducerea soldului conjunctural pozitiv (de la 20 la sută la 13 la sută) sugerează o posibilă încetinire de ritm. În construcții se anticipează o nouă scădere a indicatorului (sold conjunctural: -9 la sută). Pentru ambele sectoare economice, concluzia se păstrează și după eliminarea influenței factorilor sezonieri.

Evoluții în industrie	Iul. 2013	Aug. 2013
Stocurile de produse finite	↗	↗
Stocurile de materii prime	normal	normal

Acumulări de stocuri de produse finite sunt preconizate în subsectorul extractiv, industria de prelucrare a petrolului, cocsificare a cărbunelui și tratare a combustibililor nucleari, dar și în activitatea de producție, transport și distribuție a energiei electrice și termice, a gazelor și a apei calde (solduri conjuncturale cuprinse între 36 la sută și 94 la sută). O ușoară absorbție a stocurilor este întrevăzută în continuare de respondenții din industria metalurgică, cea a construcțiilor metalice și a produselor din metal (-17 la sută).

Stabilitatea indicatorului este anticipată de cvasitotalitatea managerilor din activitatea de tipărire și reproducere pe suporturi a înregistrărilor și din industria de mijloace ale tehnicii de calcul și aparate radio-TV, dar și de peste 80 la sută din numărul respondenților din industria mijloacelor de transport, industria textilă, de confecții, pielărie și încălțăminte, industria materialelor de construcții și din industria de mașini, echipamente și aparate electrice.

Stocuri PF:
industrie – creștere mai lentă;
construcții ↘
Stocuri MP:
industrie – cote normale;
construcții – ușor deficit



În ceea ce privește stocurile de materii prime și în luna august, atât industria, cât și construcțiile vor consemna cote normale, ponderea răspunsurilor de acest tip reprezentând 93 la sută din totalul operatorilor din cele două sectoare economice. Totuși, în construcții nu este exclusă menținerea unui ușor deficit, sugerat de nivelul moderat negativ al soldului conjunctural (-5 la sută).

Similar intervalului anterior, un disponibil ușor peste nivelul normal este anticipat în industria textilă, de confecții, pielărie și încălțăminte, în industria mijloacelor de transport și în cea de mijloace ale tehnicii de calcul și aparate radio-TV (solduri conjuncturale cuprinse între +7 și +12 la sută). Cote ușor deficitare sunt estimate pentru industria chimică, de prelucrare a cauciucului și a maselor plastice (-8 la sută).

***Insuficiența cererii continuă să limiteze activitatea ambelor sectoare;
construcțiile sunt puternic afectate și de blocajul financiar***

*Factori care
frânează
producția*

În luna august, opiniile formulate de participanții la sondajul de conjunctură indică menținerea influenței negative a cererii deficitare asupra activității celor două sectoare economice, acest factor fiind invocat de circa 46 la sută dintre operatorii din industrie și de peste 53 la sută dintre cei din construcții. Ramurile cele mai afectate sunt activitatea de tipărire și reproducere pe suport și înregistrările, industria de mașini, echipamente și aparate electrice, industria mijloacelor de transport și activitatea de producție, transport și distribuție a energiei electrice și termice, a gazelor și a apei calde (în proporții care variază între 68 și 88 la sută).

Blocajul financiar își va menține influența negativă asupra activității companiilor de construcții, în acest sens pronunțându-se 55 la sută din numărul total al respondenților. În industrie, opiniile de acest tip au fost formulate de circa 9 la sută dintre participanții la sondaj, expectațiile cele mai pesimiste fiind localizate în industria chimică, de prelucrare a cauciucului și a maselor plastice și în industria de mijloace ale tehnicii de calcul și aparate radio-TV (ponderi de 23 și respectiv 43 la sută din totalul fiecărei ramuri).

Influențe negative de intensitate relativ scăzută vor continua să exercite: (i) ratele înalte ale dobânzilor bancare (factor invocat de 9 la sută din numărul respondenților din construcții și în proporții de 14 la sută de operatorii din industria chimică, de prelucrare a cauciucului și a maselor plastice și de 19 la sută de operatorii din industria de prelucrare a lemnului); (ii) evoluția cursului de schimb al monedei naționale (factor semnalat în continuare de circa jumătate din numărul total al respondenților din industria de mijloace ale tehnicii de calcul și aparate radio-TV și de 28 la sută din totalul managerilor din industria textilă, de confecții, pielărie și încălțăminte); (iii) dificultățile întâmpinate în procurarea materiilor prime, îndeosebi în industria metalurgică, a construcțiilor metalice și a produselor din metal (pondere de 14 la sută).

Utilizarea
forței
de muncă

Accentuare a trendului descendent al numărului de salariați în ambele sectoare

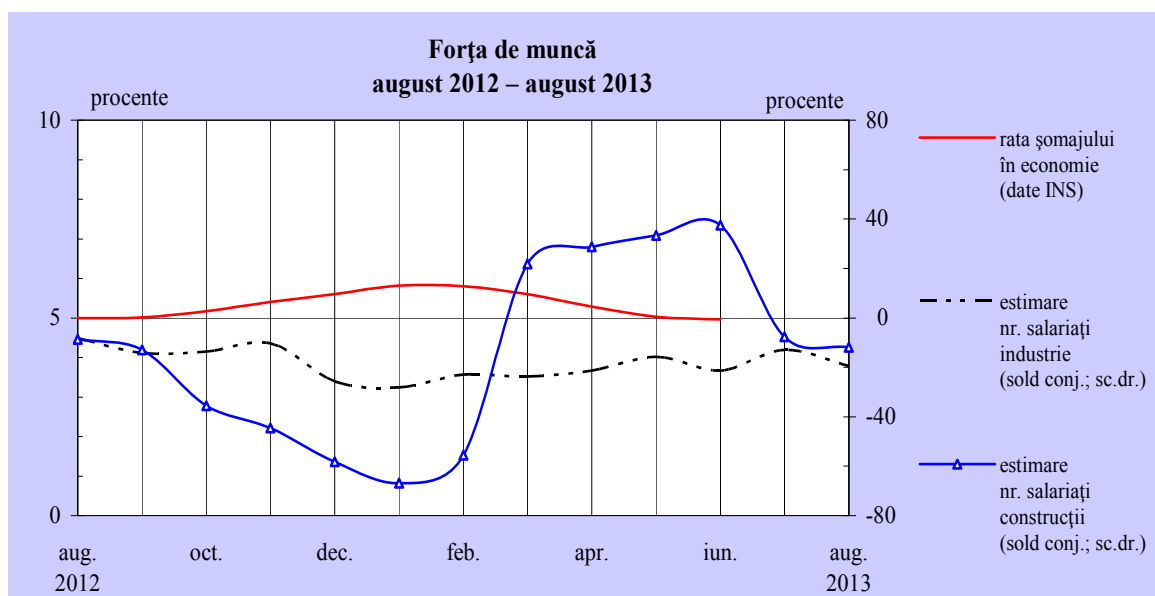
În luna august, atât operatorii din industrie, cât și cei din construcții vor efectua noi disponibilizări de personal, traiectoria descrescătoare a numărului de salariați fiind sugerată de accentuarea valorii negative a soldurilor conjuncturale (până la -20 la sută, respectiv -12 la sută). În ambele cazuri, perspectiva se menține și în urma eliminării influențelor de natură sezonieră. Nu vor efectua modificări ale acestui indicator circa 70 la sută dintre respondenții din industrie și 52 la sută din numărul total al operatorilor din construcții.

Disponibilizări de personal sunt anticipate în activitatea de producție, transport și distribuție a energiei electrice și termice, a gazelor și a apei calde și în subsectorul extractiv (unde se consemnează o inversare a soldurilor conjuncturale, până la -58 la sută și respectiv -94 la sută), dar și în industria de prelucrare a petrolului, cocsificare a cărbunelui și tratare a combustibililor nucleari, precum și în activitatea de tipărire și reproducere pe suporturi a înregistrărilor (solduri conjuncturale de -36 la sută și respectiv -84 la sută).

Angajări de personal sunt mai probabile în industria de mijloace ale tehnicii de calcul și aparate radio-TV (+37 la sută).

În celelalte ramuri industriale, modificările numărului de salariați vor fi marginale, stabilitatea indicatorului fiind preconizată îndeosebi în industria textilă, de confecții, pielărie și încălțăminte, cea de prelucrare a lemnului, industria chimică, de prelucrare a cauciucului și a maselor plastice, industria materialelor de construcții, industria de mașini, echipamente și aparate electrice și în industria mijloacelor de transport – în fiecare dintre ramurile enumerate, ponderea acestor opinii este de cel puțin 80 la sută.

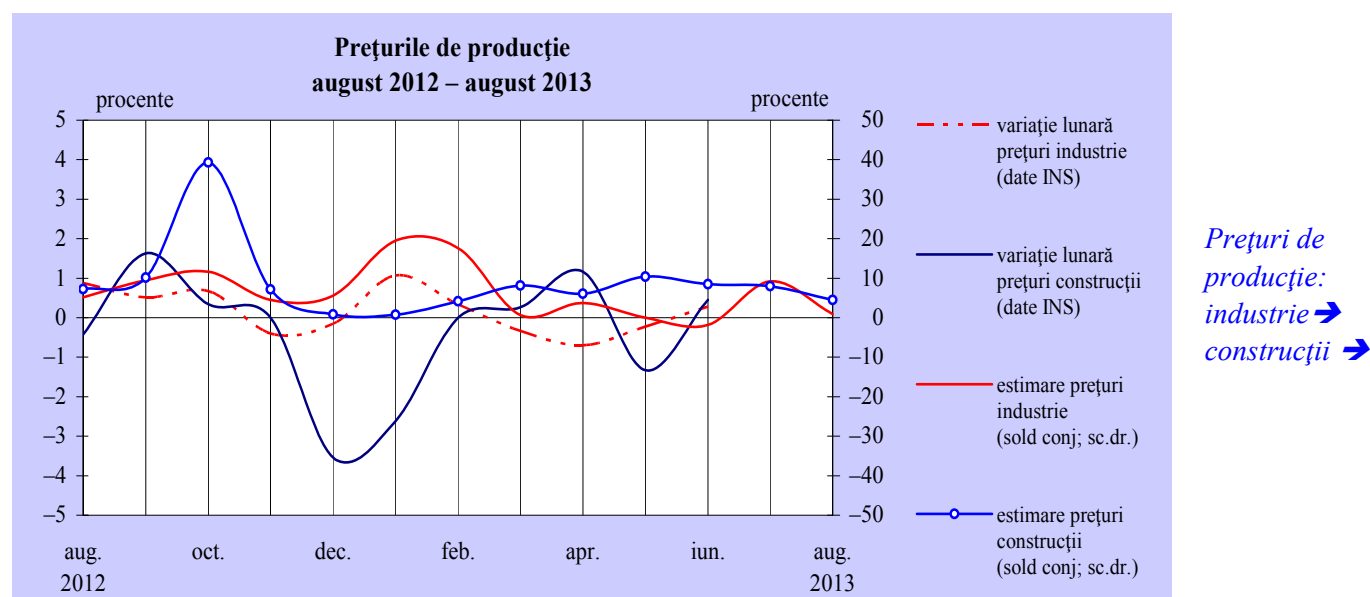
Numărul
de salariați:
industrie ▼
construcții ▼



Stabilitate a prețurilor de producție în industrie și construcții**Prețuri de
producție**

În luna august, prețurile de producție în ambele sectoare economice ar putea consemna o relativă stabilitate comparativ cu intervalul precedent, sugerată de ponderea ridicată a opiniilor de acest tip (95 la sută în industrie, 93 la sută în construcții) și de nivelul foarte scăzut al soldurilor conjuncturale corespunzătoare (+1 la sută și respectiv +4 la sută). O traiectorie similară este relevată și de seriile ajustate aferente soldurilor conjuncturale pentru aceste sectoare.

Stabilitatea prețurilor de producție este întrevăzută de cvasitotalitatea respondenților din subsectorul extractiv, industria de prelucrare a petrolului, cocsificare a cărbunelui și tratare a combustibililor nucleari, industria mijloacelor de transport, industria textilă, de confecții, pielărie și încălțăminte și din industria de mijloace ale tehnicii de calcul și aparate radio-TV. De asemenea, nu se vor înregistra variații ale prețurilor de producție în opinia a peste 90 la sută din numărul total al managerilor din industria alimentară și a băuturilor, din, industria de prelucrare a lemnului, industria chimică, de prelucrare a cauciucului și a maselor plastice, industria metalurgică, a construcțiilor metalice și a produselor din metal și din activitatea de producție, transport și distribuție a energiei electrice și termice, a gazelor și a apei calde.



Investiții

Restrângere moderată a investițiilor atât în industrie, cât și în construcții

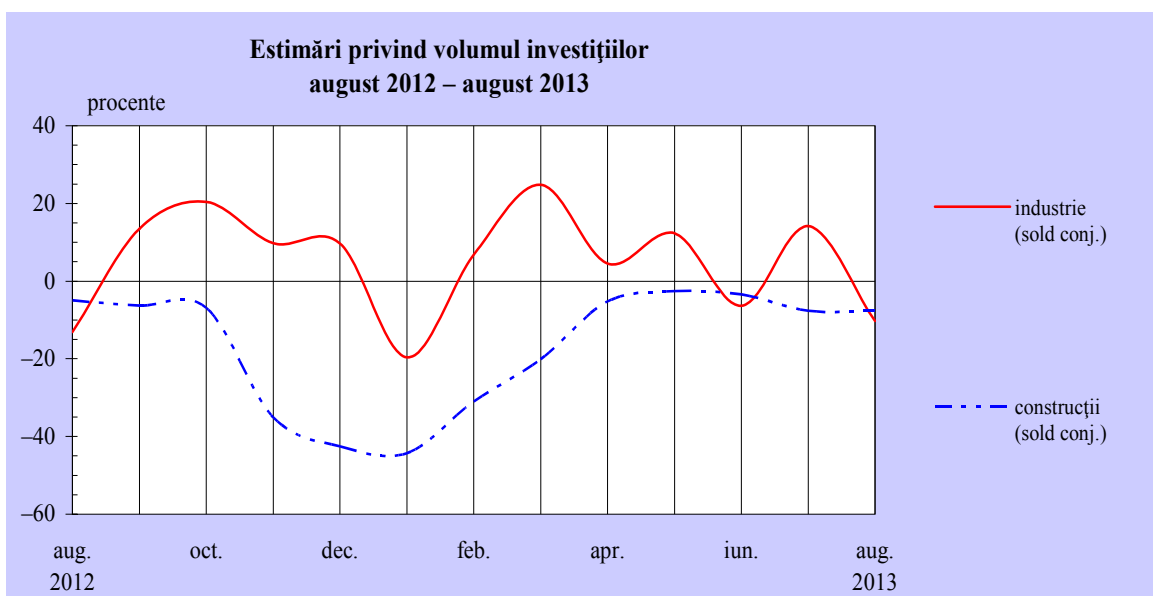
În luna august, investițiile în industrie își vor inversa traiectoria, soldul conjunctural al opiniilor înregistrând o schimbare de semn (-10 la sută comparativ cu +14 la sută în luna anterioară). O temperare a acumulărilor de capital este sugerată și în urma ajustării seriei de date, soldul opiniilor rămânând însă în teritoriul pozitiv (4 la sută). În construcții, investițiile se vor plasa în continuare pe un trend moderat descrescător (sold conjunctural: -8 la sută).

Înrăutățirea expectațiilor privind acumulările de capital se datorează, în principal, inversării anticipațiilor formulate de operatorii din industria mijloacelor de transport (sold conjunctural: -62 la sută, față de +48 la sută în iulie) și din industria metalurgică, a construcțiilor metalice și a produselor din metal (sold conjunctural: -25 la sută, față de +46 la sută în iulie), dar și de menținerea estimărilor nefavorabile din industria de prelucrare a petrolului, cocsificare a cărbunelui și tratare a combustibililor nucleari (sold conjunctural: -36 la sută).

Anticipații optimiste în privința investițiilor se conturează în continuare în industria de prelucrare a lemnului, industria de mașini, echipamente și aparate electrice și în industria de mijloace ale tehnicii de calcul și aparate radio-TV (solduri conjuncturale pozitive cuprinse între 38 și 50 la sută).

Nu întrevăd modificări ale cheltuielilor de investiții cvasitotalitatea respondenților din subsectorul extractiv, precum și peste 86 la sută din numărul managerilor din industria materialelor de construcții.

Investiții:
industrie ▼
construcții ▼

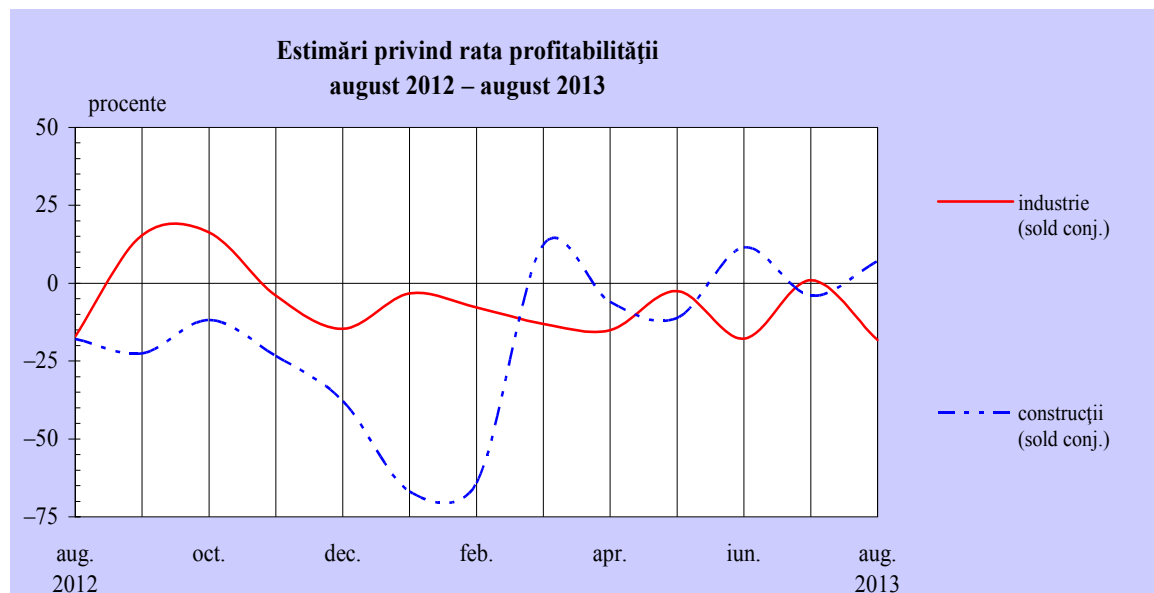


Diminuare a ratei profitabilității în industrie; ușoară ameliorare în construcții**Profitabilitate**

În luna august, sectorul industrial este posibil să consemneze pierderi de profitabilitate, soldul conjunctural revenind la valori negative atât în cazul seriei brute, cât și în cel al seriei ajustate (-18 la sută și respectiv -8 la sută). În construcții, rata profitabilității va consemna o ușoară îmbunătățire (sold conjunctural +7 la sută comparativ cu -4 la sută), însă evoluția este atribuită, în bună măsură, factorului sezonier – seria ajustată indică menținerea nivelului negativ al indicatorului (-17 la sută).

Deteriorarea expectațiilor operatorilor la nivelul sectorului industrial va fi imprimată, în principal, de inversarea perspectivei din industria mijloacelor de transport (sold conjunctural: -49 la sută, față de +60 la sută în iulie) și din industria chimică, de prelucrare a cauciucului și a maselor plastice (sold conjunctural: -21 la sută, față de +3 la sută în iulie), dar și de menținerea traiectoriei descrescătoare în industria de prelucrare a petrolului, cocsificare a cărbunelui și tratare a combustibililor nucleari, în activitatea de tipărire și reproducere pe suporturi a înregistrărilor, precum și în subsectorul extractiv (solduri conjuncturale cuprinse între -36 la sută și -94 la sută). Estimări optimiste continuă să fie formulate de managerii din industria de mijloace ale tehnicii de calcul și aparate radio-TV și din cea a materialelor de construcții (+31, respectiv +57 la sută).

Stabilitatea indicatorului este întrevăzută de peste 85 la sută din numărul respondenților din industria metalurgică, a construcțiilor metalice și a produselor din metal și din activitatea de producție, transport și distribuție a energiei electrice și termice, a gazelor și a apei calde.

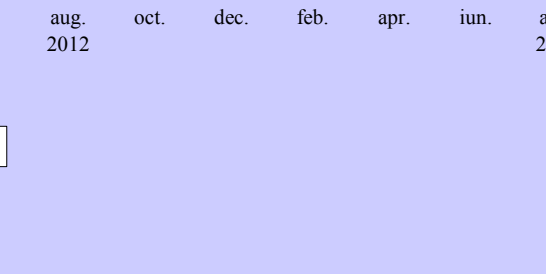
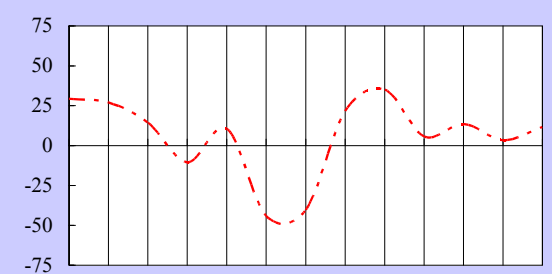
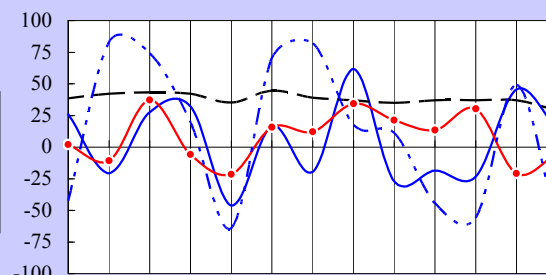
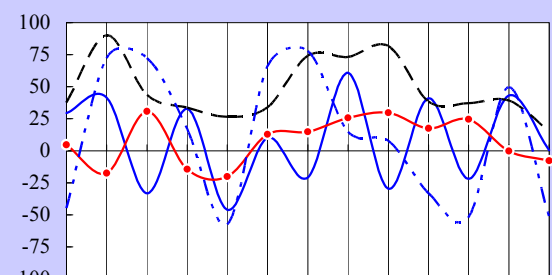
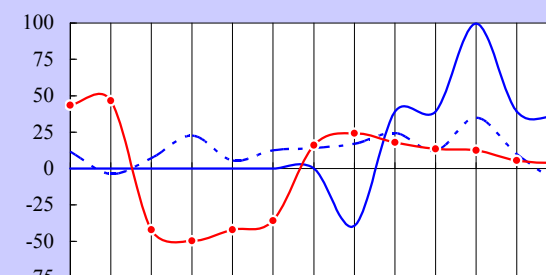
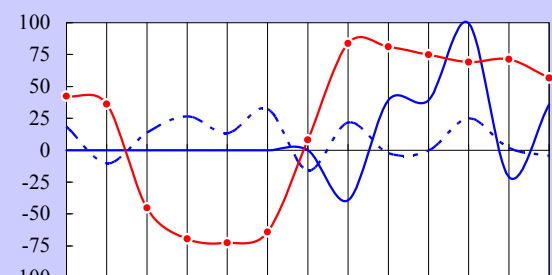
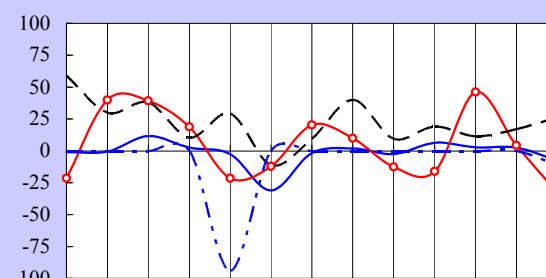
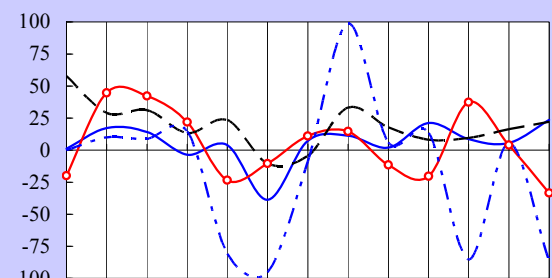
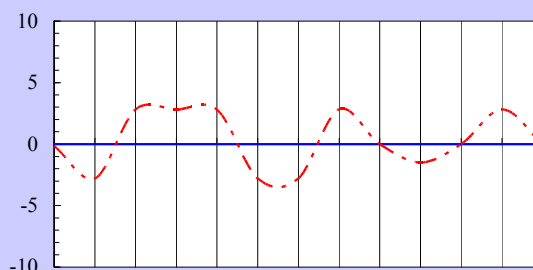
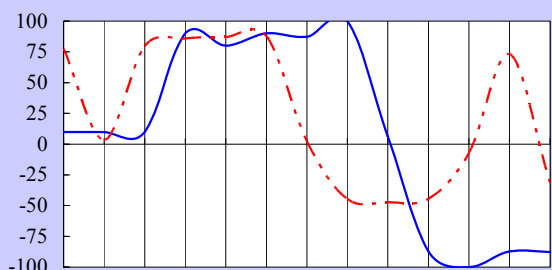


Evaluarea volumului comenzilor totale

Evaluarea volumului comenzilor pentru export

(soldul opiniilor exprimate - %)

(soldul opiniilor exprimate - %)



aug. 2012 oct. dec. feb. apr. iun. aug. 2013

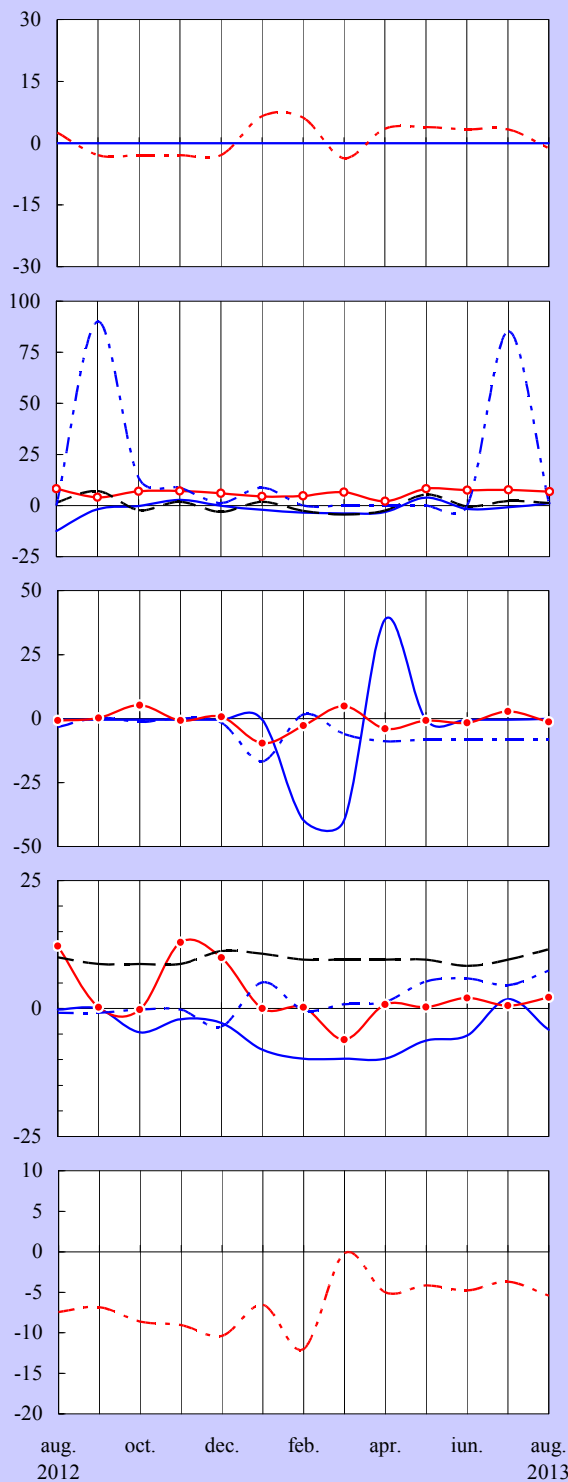
aug. 2012 oct. dec. feb. apr. iun. aug. 2013

Notă: Literalele care apar în cadrul legendelor corespund diverselor ramuri (a se vedea pagina 16).

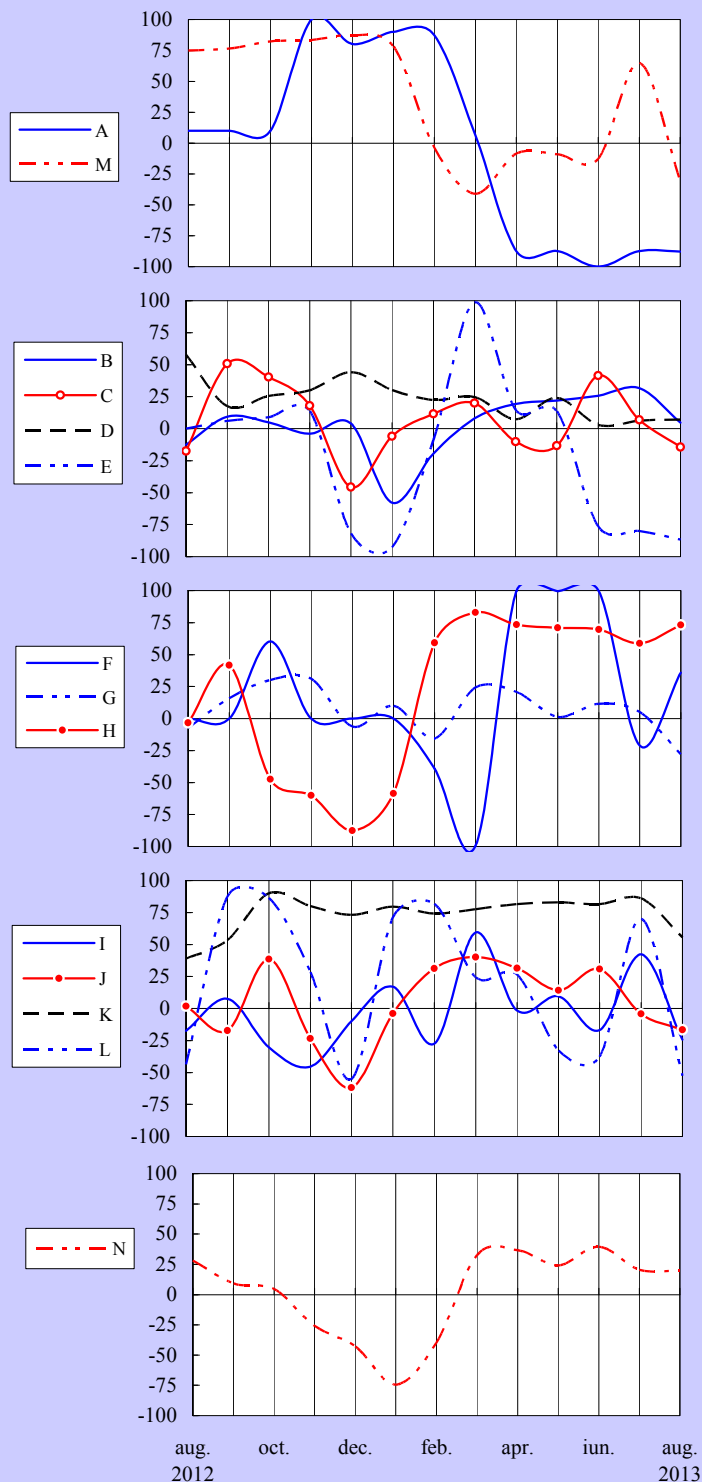
Evaluarea stocurilor de materii prime

Tendința preconizată a producției

(soldul opiniilor exprimate - %)



(soldul opiniilor exprimate - %)



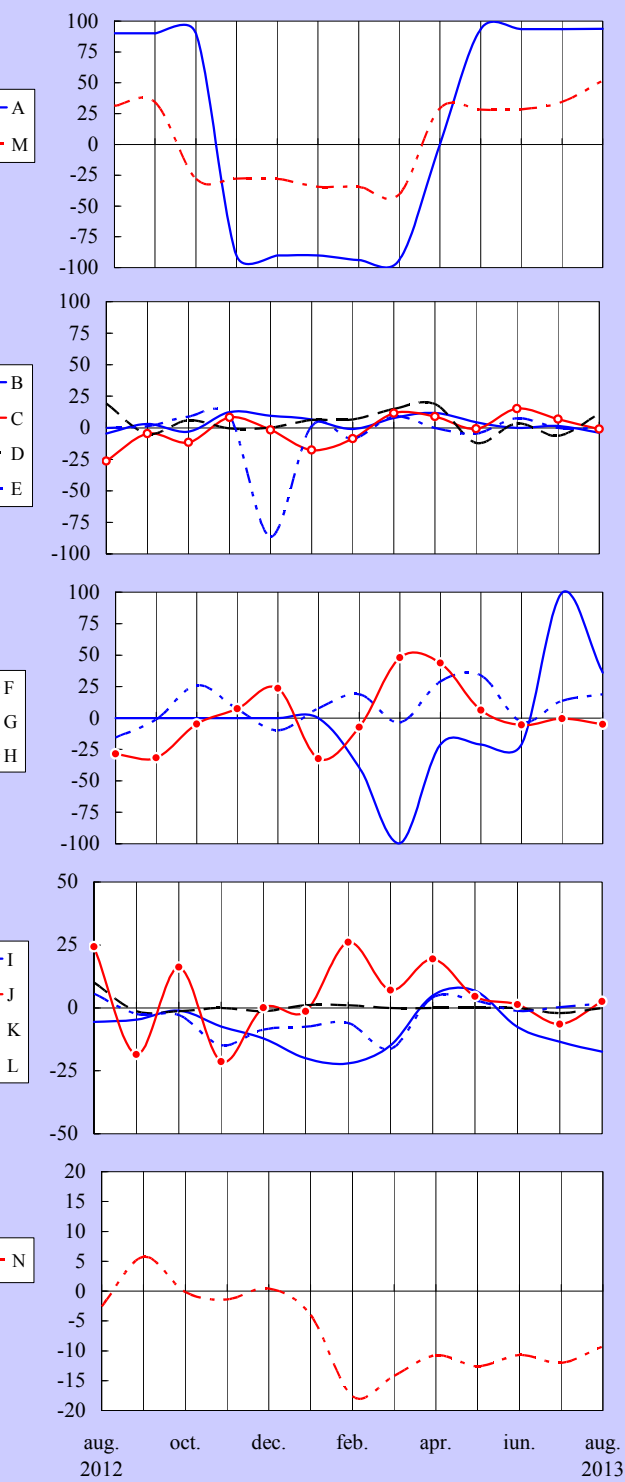
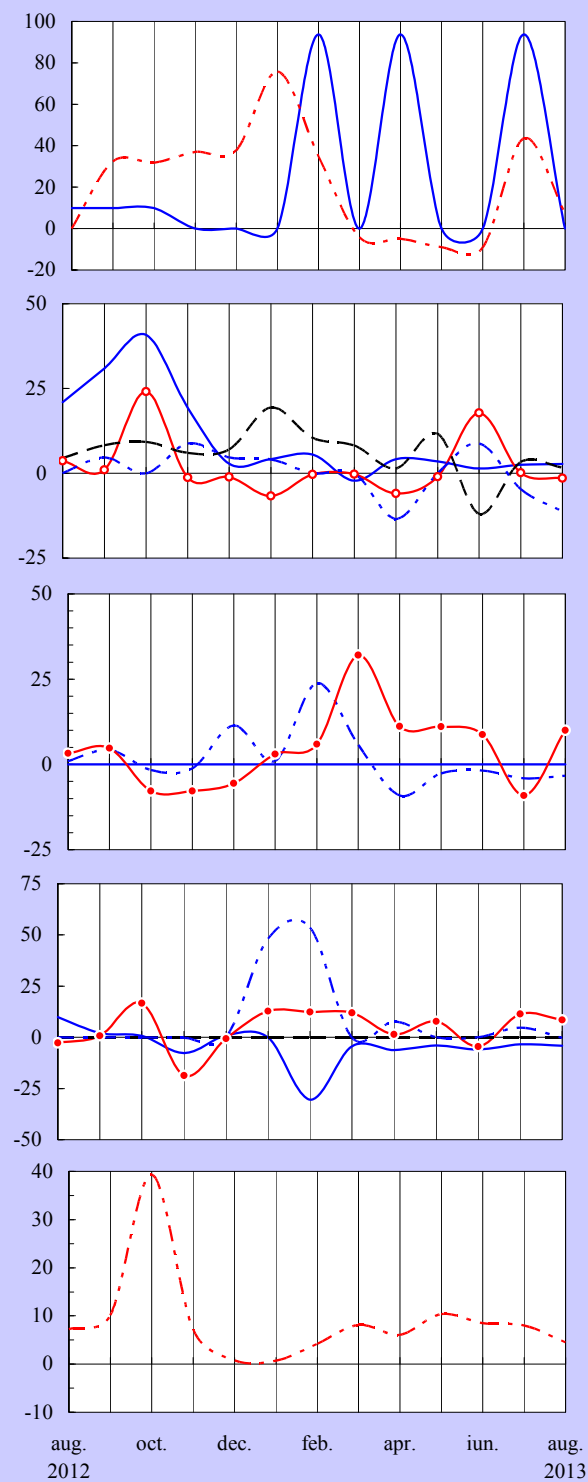
Notă: Literele care apar în cadrul legendelor corespund diverselor ramuri (a se vedea pagina 16).

Tendința prețurilor de producție

Evaluarea stocurilor de produse finite

(soldul opiniilor exprimate - %)

(soldul opiniilor exprimate - %)

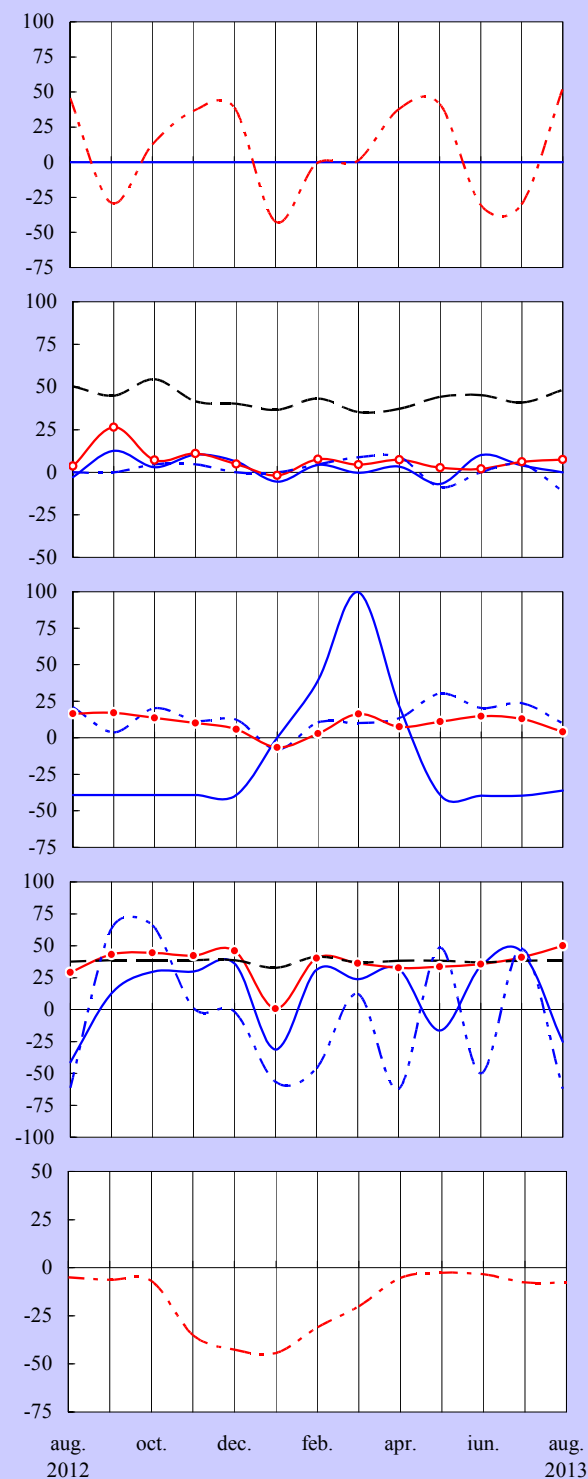


Notă: Literele care apar în cadrul legendelor corespund diverselor ramuri (a se vedea pagina 16).

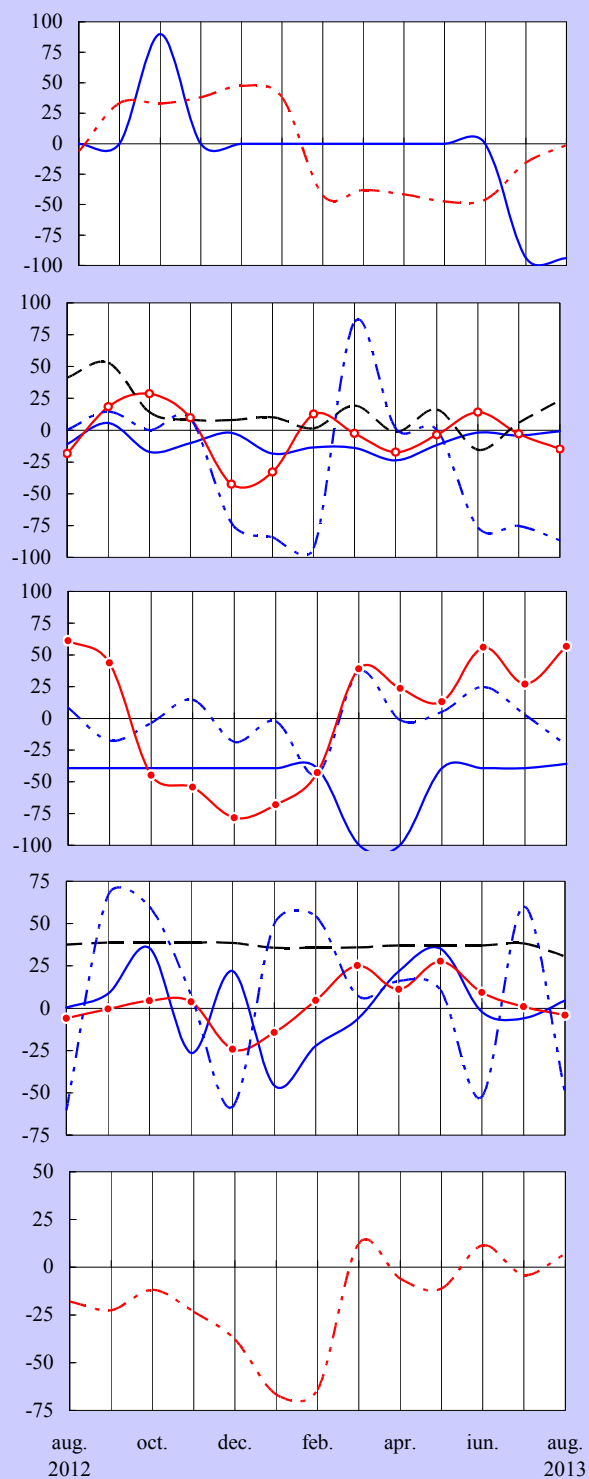
Evaluarea investițiilor

Evaluarea ratei profitabilității

(soldul opiniilor exprimate - %)



(soldul opiniilor exprimate - %)



Notă: Literele care apar în cadrul legendelor corespund diverselor ramuri (a se vedea pagina 16).

Precizări metodologice

Sondajul de conjunctură este realizat cu sprijinul sucursalelor Băncii Naționale a României și se bazează pe un eșantion național reprezentativ la nivel județean (atât ca pondere, cât și ca structură pe ramuri). Începând cu luna august 2005, componența eșantionului a fost extinsă, numărul unităților selectate fiind în prezent de circa 440.

Întreprinderile cuprinse în eșantion fac parte din următoarele ramuri:

- A** – extracția și prepararea cărbunelui; extracția petrolului și gazelor naturale; extracția și prepararea minereurilor metalifere; alte activități extractive;
- B** – alimentară și băuturi; produse din tutun;
- C** – textilă și produse textile; confecții din textile, blănuri și piele; pielărie și încălțăminte;
- D** – prelucrarea lemnului; celuloză, hârtie și carton; mobilier;
- E** – tipărirea și reproducerea pe suporturi a înregistrărilor;
- F** – prelucrarea petrolului, cocsificarea cărbunelui și tratarea combustibililor nucleari;
- G** – chimie și fibre sintetice și artificiale; prelucrarea cauciucului și a maselor plastice;
- H** – materiale de construcții; industria sticlei, porțelanului și faianței;
- I** – metalurgie; construcții metalice și produse din metal;
- J** – mașini și echipamente; mașini și aparate electrice;
- K** – mijloace ale tehnicii de calcul și de birou; echipamente, aparate de radio, televiziune și comunicații; aparatură și instrumente medicale, de precizie, optică și ceasornicărie;
- L** – mijloace de transport;
- M** – producția, transportul și distribuția de energie electrică și termică, gaze și apă caldă;
- N** – construcții.

Sondajul efectuat asigură respectarea principiului statistic al confidențialității datelor individuale.

Pentru completarea răspunsurilor la întrebările chestionarului, se solicită aprecierea calitativă a tendinței indicatorilor economici, prin marcarea uneia dintre variantele: ascendent, descendent, suficient, insuficient, normal, nemodificat etc.

În urma prelucrării datelor, se obține procentajul opiniilor exprimate pentru fiecare dintre variantele de răspuns, iar apoi se calculează soldul conjunctural, prin diferența dintre ponderea aferentă variantelor extreme (de exemplu, „ascendent”/„mai mult decât suficient” versus „descendent”/„insuficient”). Procentajul răspunsurilor care indică stabilitate sau normalitate în evoluția indicatorilor nu este inclus în calculul soldului conjunctural.

Pentru agregarea datelor la nivel național, criteriul de ponderare utilizat este cifra de afaceri la data de 31 decembrie a anului anterior.

N o t ă

Redactarea buletinului a fost finalizată la data de 20 august 2013.

Agregarea și prelucrarea informațiilor furnizate de sucursalele

Băncii Naționale a României, redactarea și tehnoredactarea buletinului au fost realizate de Direcția Studii Economice, tel. 021/312.43.75, fax 021/314.97.52.

Reproducerea publicației este interzisă, iar utilizarea datelor în diferite lucrări este permisă numai cu indicarea sursei.

website: <http://www.bnr.ro>