



BANCA NAȚIONALĂ A ROMÂNIEI

BULETIN DE CONJUNCTURĂ

Anul XV Nr. 1;

Septembrie 2013

Cuprins

<i>Tendențe generale</i>	– Septembrie 2013: redresare a perspectivei în industrie; disipare a optimismului în construcții.....	2
<i>Evoluția producției</i>	– Posibilă revigorare a producției industriale; întrerupere a trendului ascendent în construcții.....	3
<i>Stocuri</i>	– Produse finite: acumulare în industrie; absorbție în construcții Materii prime: industrie – stoc normal; construcții – deficit marginal.....	6
<i>Factori care frânează producția</i>	– Insuficiența cererii continuă să limiteze activitatea ambelor sectoare; construcțiile sunt puternic afectate și de blocajul financiar.....	7
<i>Utilizarea forței de muncă</i>	– Trend descendent al numărului de salariați în ambele sectoare, cu o posibilă atenuare în industrie și accentuare în construcții.....	8
<i>Prețuri de producție</i>	– Stabilitate a prețurilor de producție în ambele sectoare, dar o creștere ușoară în industrie nu este exclusă.....	9
<i>Investiții</i>	– Posibilă redresare a investițiilor în industrie, scădere accelerată în construcții.....	10
<i>Profitabilitate</i>	– Ameliorare a ratei profitabilității în industrie; reducere marginală în construcții.....	11
<i>Secțiune de grafice – evoluții sectoriale</i>		12
<i>Precizări metodologice</i>		16

Tendențe
generale

Septembrie 2013: redresare a perspectivei în industrie; disipare a optimismului în construcții

Rezultatele sondajului de conjunctură realizat de BNR pentru luna septembrie indică ameliorarea principalilor indicatori economici la nivelul sectorului industrial, estimările rămânând favorabile și în urma eliminării influenței sezoniere reprezentate de finalizarea concediilor de odihnă în majoritatea companiilor. Expectațiile pentru sectorul construcțiilor și-au pierdut optimismul, perspectivă care se menține (și chiar se accentuează) în urma ajustării seriilor de solduri conjuncturale¹.

Volumul producției industriale va cunoaște o puternică inversare a traiectoriei (soldul opiniilor s-a majorat până la +42 la sută), iar panta ascendentă se va menține probabil pe un orizont mai îndelungat, date fiind estimările pozitive formulate și în privința portofoliului total al comenzilor (+52 la sută) – cu contribuția consistentă a cererii pentru export. Activitatea din construcții va marca o întrerupere a tendinței crescătoare atât în cazul producției, cât și în cel al comenzilor (soldul opiniilor este aproape nul pentru ambii indicatori).

Stocurile de produse finite își vor menține traiectoria ascendentă în industrie (sold conjunctural: +14 la sută), în timp ce în construcții se anticipează o nouă scădere a indicatorului (-7 la sută). Pentru ambele sectoare economice, concluzia se păstrează și după eliminarea influenței factorilor sezonieri. Disponibilul de materii prime se va situa la un nivel normal în cele două sectoare analizate (cu posibilitatea unui ușor deficit în construcții).

Cererea insuficientă continuă să exercite un efect nefavorabil asupra activității ambelor sectoare economice, acest factor fiind invocat de aproximativ 45 la sută din totalul managerilor din industrie și respectiv de peste 51 la sută din numărul operatorilor din construcții. Blocajul financiar este resimțit de aproximativ jumătate din numărul total al respondenților din construcții și, în proporție de circa 10 la sută, de operatorii industriali. Influențe negative, de amplitudine relativ scăzută, vor exercita ratele înalte ale dobânzilor bancare și evoluția cursului de schimb al monedei naționale.

Atât operatorii din industrie, cât și cei din construcții vor efectua noi ajustări ale dimensiunii personalului, procesul consemnând însă o posibilă atenuare în industrie și o ușoară accentuare în construcții.

În luna septembrie, peste 87 la sută dintre respondenții din industrie și din construcții nu întrevăd modificări ale prețurilor de producție. În industrie însă, majorarea soldului opiniilor (până la +9 la sută) indică posibilitatea unei creșteri moderate a indicatorului.

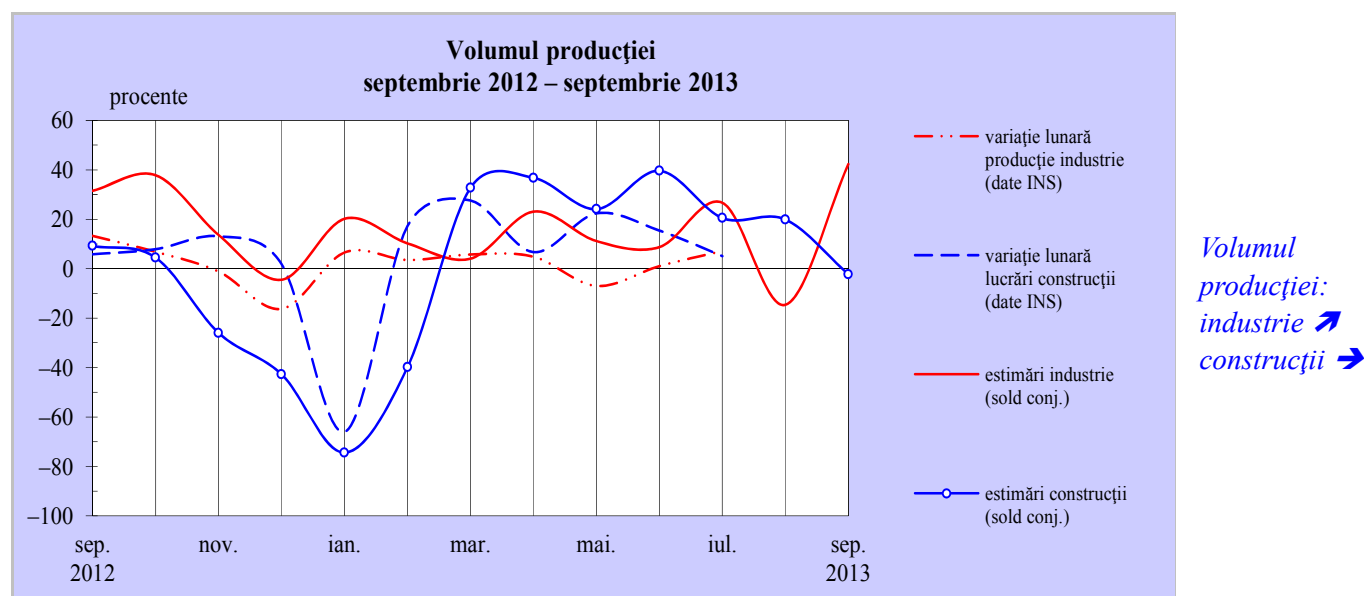
Industria va consemna probabil o reluare a acumulărilor de capital (evoluție confirmată și de seria ajustată), în condițiile în care soldul conjunctural și-a inversat semnul (de la -10 la +20 la sută). În construcții, investițiile își vor accentua traiectoria descendentă, sugerată de adâncirea soldului negativ al opiniilor atât în cazul seriei brute, cât și al celei ajustate. Rata profitabilității se va îmbunătăți în industrie (sold conjunctural: +9 la sută), dar va cunoaște o reducere (marginală) în construcții.

¹ Soldul conjunctural exprimă tendința indicatorului și se calculează ca diferență între ponderea opiniilor favorabile și cea a opiniilor nefavorabile. În absența unei mențiuni explicite, analiza are la bază seriile de solduri conjuncturale neajustate.

Posibilă revigorare a producției industriale; întrerupere a trendului ascendent în construcții

Evoluția
producției

În luna septembrie, volumul producției industriale va cunoaște o puternică inversare a traiectoriei, performanță care, dincolo de influența sezonieră (respectiv încheierea perioadei concediilor de odihnă în numeroase companii) are și o cauză structurală – soldul conjunctural pe serie brută crește până la +42 la sută (de la -15 la sută în luna august), iar pe serie ajustată valoarea pozitivă a acestuia se majorează de aproape 5 ori, până la +32 la sută. Activitatea din construcții își va stopa traiectoria crescătoare, evoluție atribuită, în bună măsură, componente structurale, în condițiile în care valoarea negativă a soldului conjunctural obținut în urma ajustării seriei este mult mai accentuată decât cea aferentă seriei brute (-16 la sută, față de -2 la sută).



La nivelul industriei, expectațiile cele mai optimiste sunt observate în industria mijloacelor de transport, în activitatea de producție, transport și distribuție a energiei electrice și termice, a gazelor și a apei calde, industria de prelucrare a petrolului, cocsificare a cărbunelui și tratare a combustibililor nucleari, dar și în industria de mijloace ale tehnicii de calcul și aparate radio-TV și activitatea de tipărire și reproducere pe suporturi a înregistrărilor (soldurile conjuncturale variază între +72 și 95 la sută). Stabilitatea producției este întrevăzută de circa trei sferturi din numărul total al respondenților din industria de prelucrare a lemnului și de cvasitotalitatea companiilor din subsectorul extractiv. Restrângerea indicatorului este mai probabilă în industria materialelor de construcții (sold conjunctural: -38 la sută).

O ameliorare a perspectivei se observă și în ceea ce privește portofoliul total al comenzilor adresate companiilor industriale (sold al opiniilor: +52 la sută), o contribuție importantă revenind cererii pentru export (+33 la sută). Trajectoriile ascendente estimate au o puternică susținere structurală, dată fiind valoarea relativ înaltă a soldului conjunctural pozitiv rezultat în urma ajustării seriei aferente fiecăruia dintre indicatorii menționați (+33 la sută și respectiv +27 la sută).

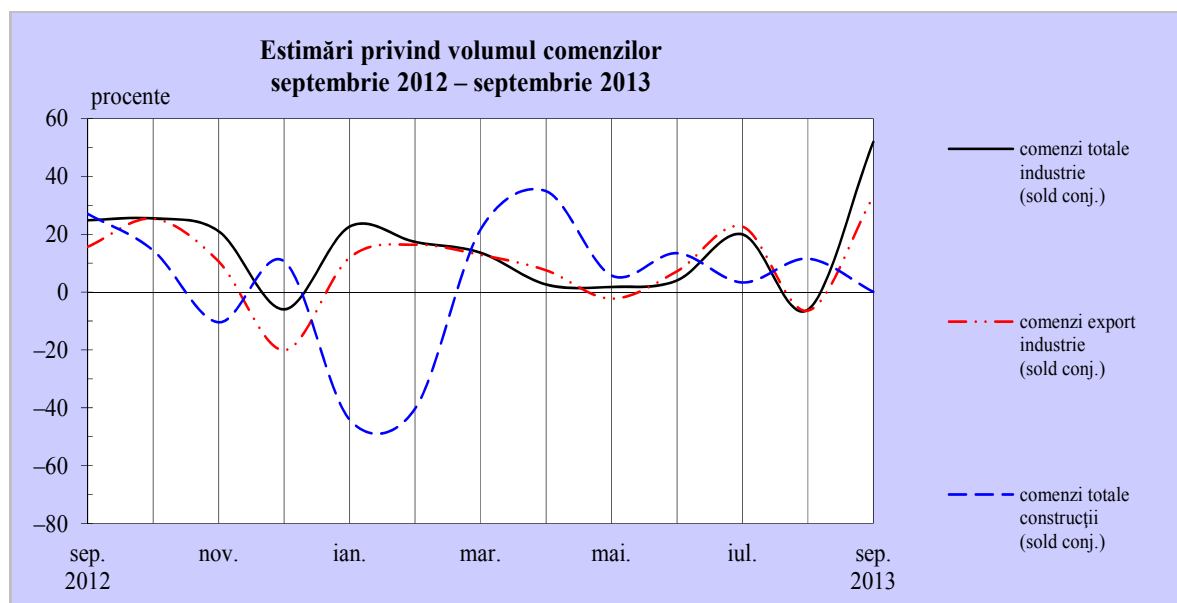
Sectorul construcțiilor se va confrunta cu o întrerupere a creșterii comenzilor (soldul conjunctural a devenit nul), generată de cauze structurale (soldul conjunctural ajustat este de -21 la sută).

Evoluții în industrie	Aug. 2013	Sep. 2013
Producția	↘	↗
Comenzi noi - total, din care:	↘	↗
Comenzi noi pentru export	↘	↗
Gradul de utilizare a capacităților de producție	79%	82%

Revenirea pe trend ascendent a volumului total al comenzilor industriale se datorează în principal îmbunătățirii expectațiilor din industria metalurgică, a construcțiilor metalice și a produselor din metal, activitatea de producție, transport și distribuție a energiei electrice și termice, a gazelor și a apei calde, industria mijloacelor de transport și din industria de prelucrare a petrolului, cocsificare a cărbunelui și tratare a combustibililor nucleari (solduri conjuncturale pozitive de cel puțin 65 la sută), în cazul ultimelor două ramuri o contribuție consistentă venind din partea cererii externe. La polul opus se va plasa industria materialelor de construcții, pentru care se estimează o reducere a portofoliului total al comenzilor (-35 la sută).

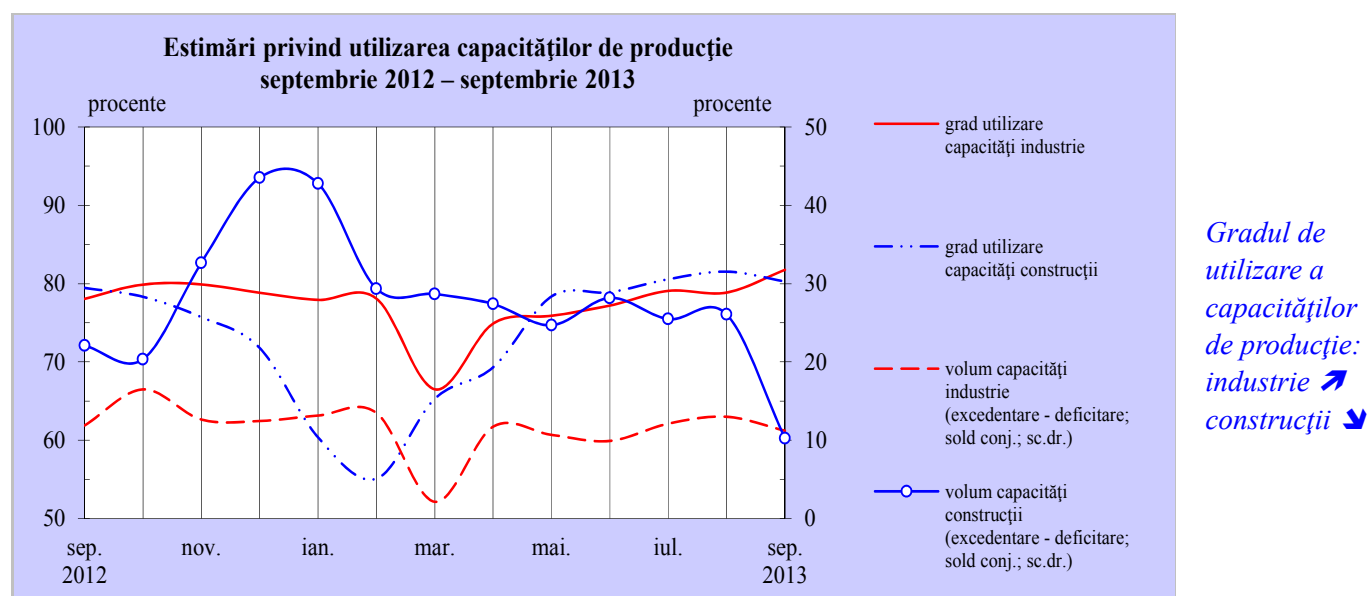
În ceea ce privește cererea externă, în afară de cele două ramuri menționate anterior, expectații optimiste se conturează și în industria textilă, de confecții, pielărie și încălțăminte, industria de mașini, echipamente și aparate electrice, industria de prelucrare a lemnului și în industria de mijloace ale tehnicii de calcul și aparate radio-TV (solduri conjuncturale cuprinse între +41 și +59 la sută). Stabilitatea indicatorului este mai probabilă în subsectorul extractiv, industria alimentară și a băuturilor și în activitatea de tipărire și reproducere pe suporturi a înregistrărilor.

Volumul
comenzilor:
industrie ↗
construcții →



Gradul mediu de utilizare a capacităților de producție se va majora ușor față de luna anterioară în industrie (până la 82 la sută), dar va înregistra o deteriorare moderată în construcții (nivelul estimat este de 80 la sută). Valorile cele mai înalte (de cel puțin 91 la sută) continuă să fie estimate în industria mijloacelor de transport, subsectorul extractiv, industria de prelucrare a petrolului, cocsificare a cărbunelui și tratare a combustibililor nucleari și în industria de mijloace ale tehnicii de calcul și aparate radio-TV.

La extremitatea opusă se vor plasa industria chimică, de prelucrare a cauciucului și a maselor plastice, industria metalurgică, a construcțiilor metalice și a produselor din metal, precum și activitatea de tipărire și reproducere pe suporturi a înregistrărilor – merită însă menționată îmbunătățirea acestui indicator în cazul tuturor ramurilor enumerate (nivelul estimat variază între 60 și 69 la sută).



Circa 88 la sută dintre respondenții din industrie anticipează un volum suficient al capacităților de producție, însă nu poate fi exclusă varianta unui disponibil ușor excedentar (soldul opiniilor se menține moderat pozitiv: 11 la sută), în principal pe seama surplusului de capacități de producție preconizat în continuare de managerii din industria metalurgică, a construcțiilor metalice și a produselor din metal, industria de prelucrare a lemnului și din activitatea de tipărire și reproducere pe suporturi a înregistrărilor (solduri conjuncturale cuprinse între +29 și +84 la sută). Un disponibil suficient este estimat și de 72 la sută din numărul total al operatorilor din construcții.

În structură, indicatorul se va situa la un nivel satisfăcător îndeosebi în subsectorul extractiv, industria de prelucrare a petrolului, cocsificare a cărbunelui și tratare a combustibililor nucleari, industria mijloacelor de transport, industria chimică, de prelucrare a cauciucului și a maselor plastice, industria textilă, de confecții, pielărie și încălțăminte și în activitatea de producție, transport și distribuție a energiei electrice și termice, a gazelor și a apei calde (această opinie se regăsește în cazul a cel puțin 95 la sută din numărul total al respondenților din fiecare ramură). Capacități de producție insuficiente continuă să fie anticipate mai ales în industria de mijloace ale tehnicii de calcul și aparate radio-TV (-25 la sută).

Stocuri

Produse finite: acumulare în industrie; absorbție în construcții

Materii prime: industrie – stoc normal; construcții – deficit marginal

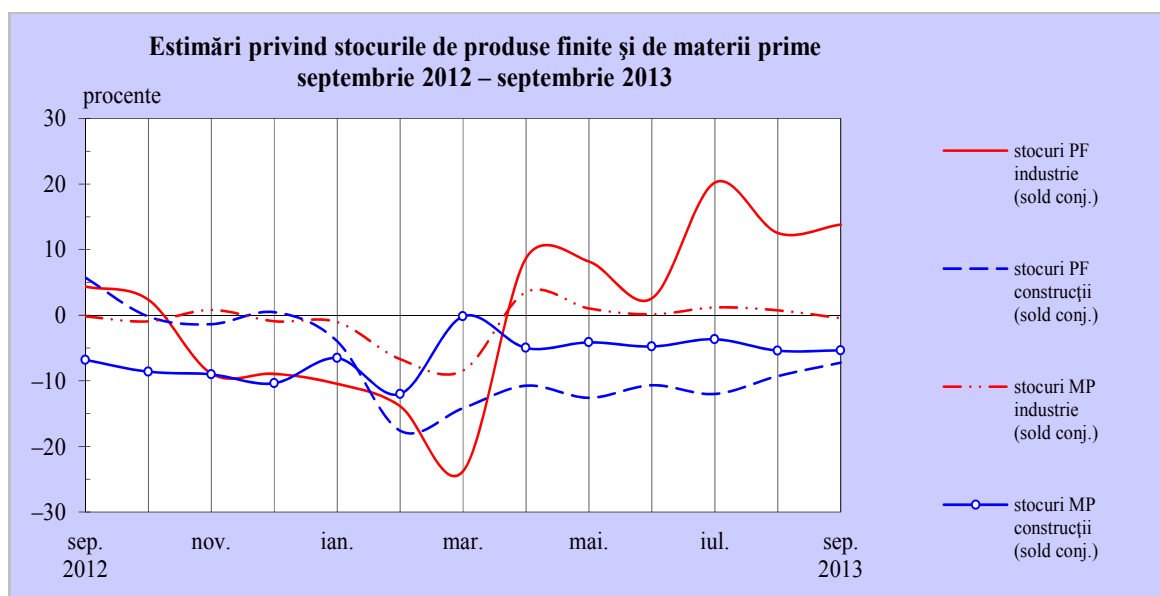
Traectoria ascendentă a stocurilor de produse finite industriale se va menține și în luna septembrie (sold conjunctural: +14 la sută). În construcții se anticipează o nouă scădere a indicatorului (sold conjunctural: -7 la sută). Pentru ambele sectoare economice, concluzia se păstrează și după eliminarea influenței factorilor sezonieri.

Evoluții în industrie	Aug. 2013	Sep. 2013
Stocurile de produse finite	↗	↗
Stocurile de materii prime	normal	normal

Acumulări de stocuri de produse finite sunt preconizate în continuare în industria de prelucrare a petrolului, cocsificare a cărbunelui și tratare a combustibililor nucleari, în activitatea de producție, transport și distribuție a energiei electrice și termice, a gazelor și a apei calde (solduri conjuncturale: +36, respectiv +52 la sută), dar și în majoritatea companiilor din subsectorul extractiv. Diminuări de stocuri sunt estimate îndeosebi în industria materialelor de construcții (-41 la sută).

Stabilitatea indicatorului este anticipată de cvasitotalitatea managerilor din activitatea de tipărire și reproducere pe suporturi a înregistrărilor și din industria de mijloace ale tehnicii de calcul și aparate radio-TV, dar și de peste 80 la sută din numărul respondenților din industria mijloacelor de transport, industria metalurgică, cea a construcțiilor metalice și a produselor din metal, industria chimică, de prelucrare a cauciucului și a maselor plastice și din industria de mașini, echipamente și aparate electrice.

Stocuri PF:
industrie ↗
construcții ↘
Stocuri MP:
industrie – cote
normale;
construcții –
ușor deficit



În ceea ce privește stocurile de materii prime, atât industria, cât și construcțiile vor consemna, și în luna septembrie, cote normale, ponderea răspunsurilor de acest tip reprezentând 94 și respectiv 92 la sută din numărul total al respondenților. Totuși, în construcții nu este exclusă menținerea unui ușor deficit, sugerat de nivelul moderat negativ al soldului conjunctural (-5 la sută).

Similar intervalului anterior, un disponibil ușor peste nivelul normal este anticipat în industria textilă, de confecții, pielărie și încălțăminte și în cea de mijloace ale tehnicii de calcul și aparate radio-TV (solduri conjuncturale: +9, respectiv +13 la sută). Cote ușor deficitare sunt estimate pentru industria chimică, de prelucrare a cauciucului și a maselor plastice (-8 la sută).

***Insuficiența cererii continuă să limiteze activitatea ambelor sectoare;
construcțiile sunt puternic afectate și de blocajul financiar***

*Factori care
frânează
producția*

În luna septembrie, opiniile formulate de participanții la sondajul de conjunctură indică menținerea influenței negative a cererii deficitare asupra activității celor două sectoare economice, acest factor fiind invocat de circa 45 la sută dintre operatorii din industrie și de peste 51 la sută dintre cei din construcții. Ramurile cele mai afectate continuă să fie activitatea de tipărire și reproducere pe suporturi a înregistrărilor, industria de mașini, echipamente și aparate electrice, industria mijloacelor de transport și activitatea de producție, transport și distribuție a energiei electrice și termice, a gazelor și a apei calde (în proporții care variază între 62 și 94 la sută).

Blocajul financiar afectează în continuare activitatea companiilor de construcții, potrivit opiniei a circa 50 la sută din numărul total al respondenților. În industrie, estimări de acest tip au fost formulate de aproximativ 10 la sută dintre participanții la sondaj, expectațiile cele mai pesimiste fiind din nou înregistrate în industria chimică, de prelucrare a cauciucului și a maselor plastice (26 la sută) și în industria de mijloace ale tehnicii de calcul și aparate radio-TV (43 la sută).

Influențe negative de intensitate relativ scăzută vor continua să exercite: (i) ratele înalte ale dobânzilor bancare (factor invocat de 10 la sută din numărul respondenților din construcții și în proporții de 14 la sută de operatorii din industria chimică, de prelucrare a cauciucului și a maselor plastice și de 20 la sută de operatorii din industria de prelucrare a lemnului); (ii) evoluția cursului de schimb al monedei naționale (factor semnalat în continuare de peste 43 la sută din numărul total al respondenților din industria de mijloace ale tehnicii de calcul și aparate radio-TV și de 29 la sută din totalul managerilor din industria textilă, de confecții, pielărie și încălțăminte); (iii) dificultățile întâmpinate în procurarea materiilor prime, îndeosebi în industria chimică, de prelucrare a cauciucului și a maselor plastice (pondere de 9 la sută).

Utilizarea
forței
de muncă

Trend descendent al numărului de salariați în ambele sectoare, cu o posibilă atenuare în industrie și accentuare în construcții

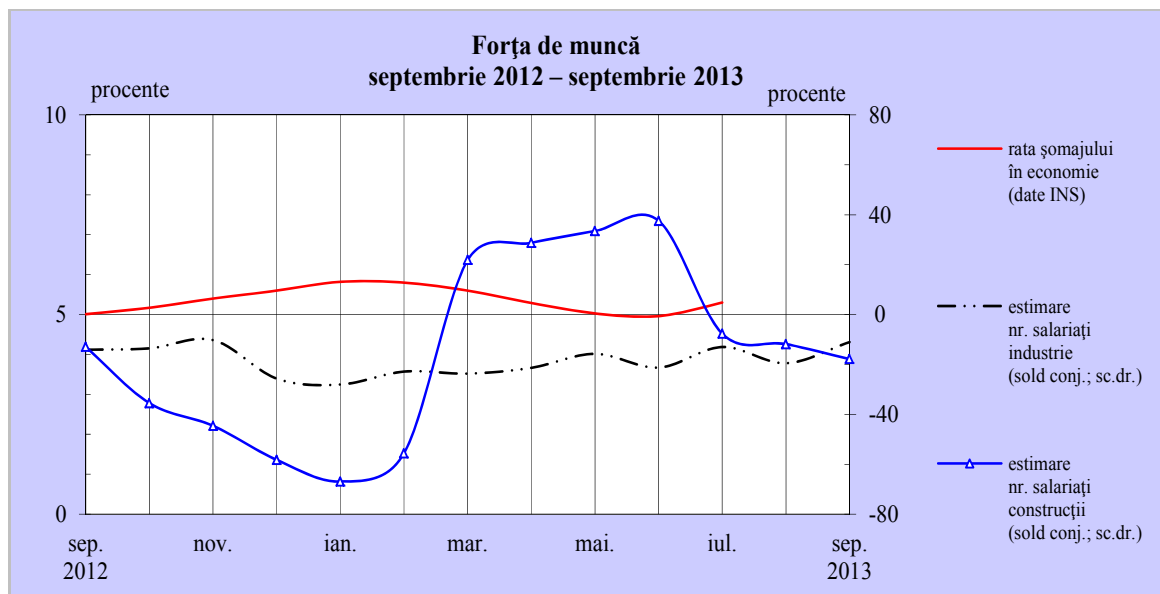
În luna septembrie, atât operatorii din industrie, cât și cei din construcții vor efectua noi ajustări ale dimensiunii personalului, însă în industrie procesul își va atenua amplitudinea, având în vedere diminuarea soldului conjunctural negativ (până la -11 la sută); aceeași evoluție este sugerată și în urma eliminării influențelor de natură sezonieră. În construcții este posibilă o ușoară accentuare a ritmului disponibilizărilor, în condițiile deteriorării soldului opiniilor (până la -18 la sută).

Disponibilizări sunt estimate de cvasitotalitatea respondenților din subsectorul extractiv, dar și în industria de prelucrare a petrolului, cocsificare a cărbunelui și tratare a combustibililor nucleari, industria metalurgică, a construcțiilor metalice și a produselor din metal și în industria chimică, de prelucrare a cauciucului și a maselor plastice (solduri conjuncturale cuprinse între -18 la sută și -36 la sută).

Pe o pantă ascendentă va continua să se situeze numărul de salariați din industria de mijloace ale tehnicii de calcul și aparate radio-TV (+37 la sută), iar în activitatea de tipărire și reproducere pe suporturi a înregistrărilor este preconizată reluarea angajărilor (sold conjunctural+87 la sută).

Menținerea neschimbată a numărului de salariați este anticipată de cel puțin 81 la sută din numărul total al respondenților din industria de prelucrare a lemnului, industria mijloacelor de transport, industria materialelor de construcții și din activitatea de producție, transport și distribuție a energiei electrice și termice, a gazelor și a apei calde.

Numărul
de salariați:
industrie ▼
construcții ▼



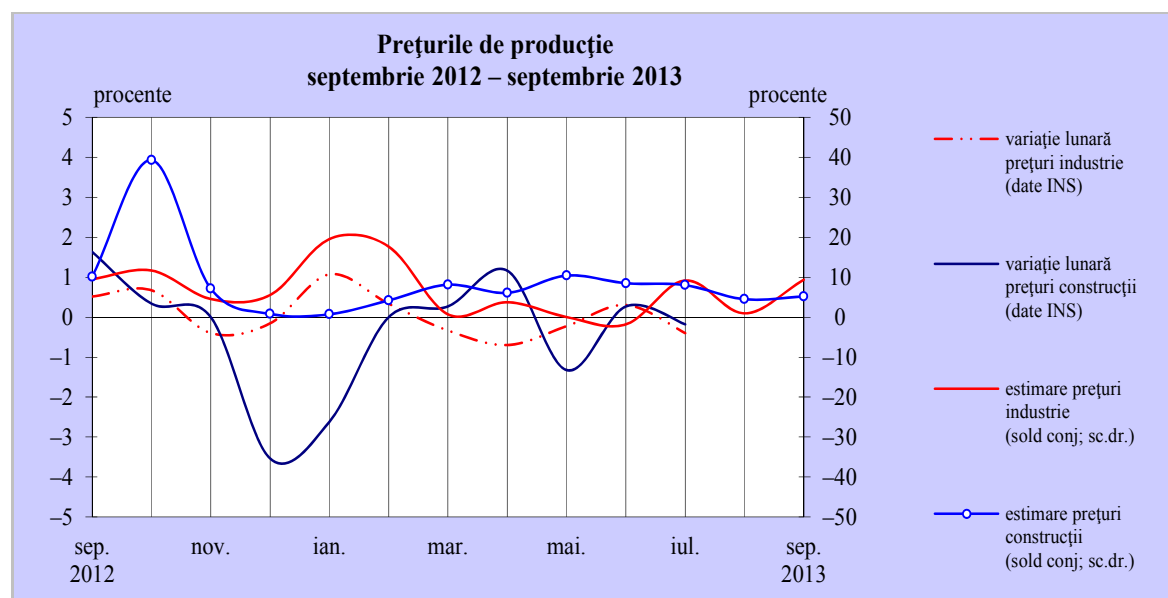
Stabilitate a prețurilor de producție în ambele sectoare, dar o creștere ușoară în industrie nu este exclusă

Prețuri de
producție

În luna septembrie, peste 87 la sută dintre respondenții din industrie și din construcții nu întrevăd modificări ale prețurilor de producție. În industrie însă, majorarea soldului opiniilor (până la +9 la sută) indică posibilitatea unei creșteri, de mică amplitudine, a indicatorului; traiectoria este relevantă și de seria ajustată. În cazul construcțiilor, soldul conjunctural continuă să fie scăzut (+5 la sută), confirmând posibila stagnare a prețurilor.

Majorarea indicatorului este estimată de cvasitotalitatea managerilor din subsectorul extractiv, precum și de respondenții din activitatea de producție, transport și distribuție a energiei electrice și termice, a gazelor și a apei calde și din industria de prelucrare a lemnului (sold conjunctural: +52, respectiv +28 la sută).

Prețurile de producție se vor menține neschimbate în majoritatea ramurilor industriale, opinii de acest tip fiind formulate de marea majoritate a respondenților din industria de prelucrare a petrolului, cocsificare a cărbunelui și tratare a combustibililor nucleari, industria mijloacelor de transport, industria de mijloace ale tehnicii de calcul și aparate radio-TV, industria de mașini, echipamente și aparate electrice și din activitatea de tipărire și reproducere pe suporturi a înregistrărilor.



Investiții

Posibilă redresare a investițiilor în industrie, scădere accelerată în construcții

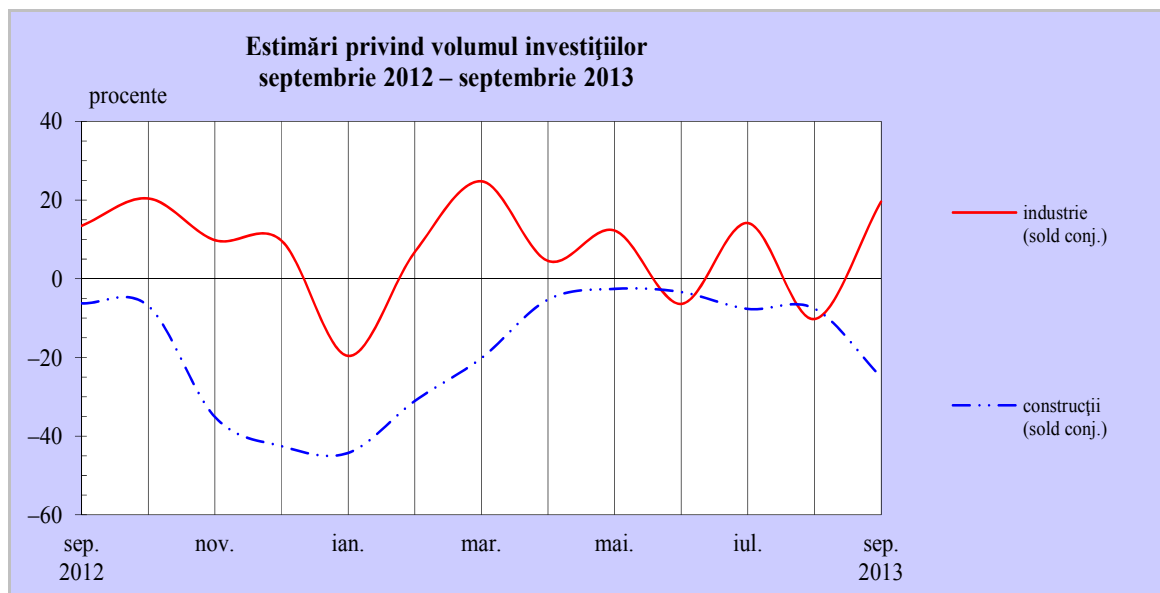
În luna septembrie, industria va consemna probabil o reluare a acumulărilor de capital (evoluție confirmată și de seria ajustată), în condițiile în care soldul conjunctural și-a inversat semnul (de la -10 la +20 la sută). În construcții, investițiile își vor accentua traiectoria descendentă, sugerată de adâncirea soldului negativ al opiniilor atât în cazul seriei brute, cât și al celei ajustate (până la -25 la sută, respectiv -39 la sută).

Îmbunătățirea perspectivei la nivelul sectorului industrial va fi imprimată îndeosebi de revigorarea preconizată pentru investițiile din industria mijloacelor de transport și din industria metalurgică, a construcțiilor metalice și a produselor din metal (inversare semnificativă a soldurilor conjuncturale, până la +50 și respectiv +36 la sută), dar și de menținerea estimărilor optimiste în industria de prelucrare a lemnului, industria de mașini, echipamente și aparate electrice, industria de mijloace ale tehnicii de calcul și aparate radio-TV și în activitatea de producție, transport și distribuție a energiei electrice și termice, a gazelor și a apei calde (solduri conjuncturale pozitive cuprinse între 38 și 60 la sută).

La polul opus se va plasa, din nou, industria de prelucrare a petrolului, cocsificare a cărbunelui și tratare a combustibililor nucleari (sold conjunctural: -36 la sută).

Nu întrevăd modificări ale cheltuielilor de investiții cvasitotalitatea respondenților din subsectorul extractiv, precum și peste 93 la sută din numărul managerilor din industria materialelor de construcții.

Investiții:
industrie ↗
construcții ↘



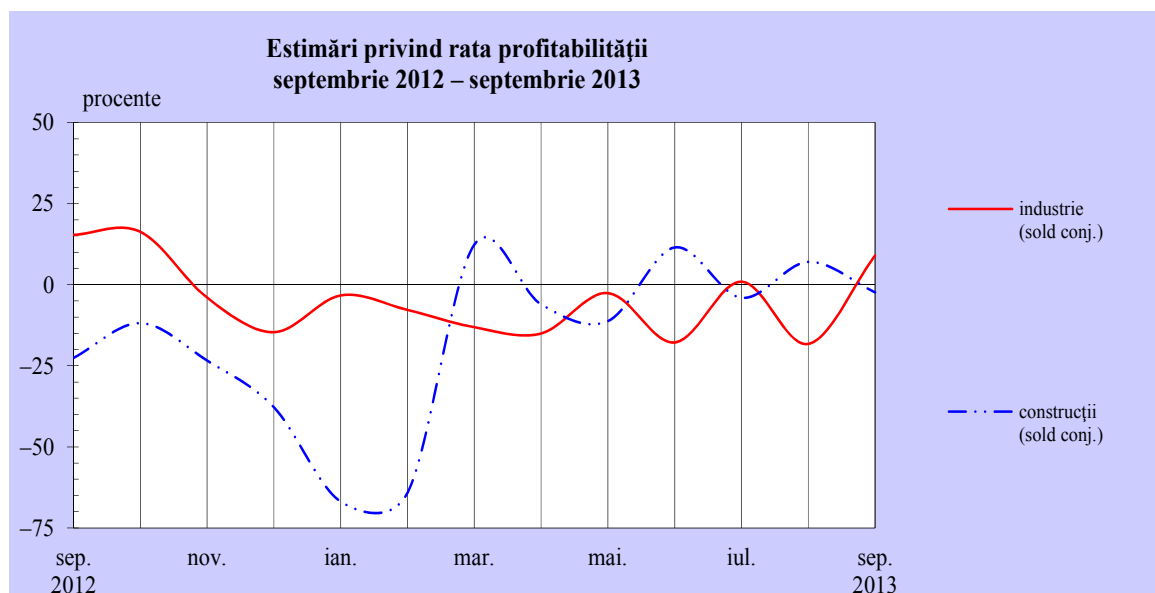
Ameliorare a ratei profitabilității în industrie; reducere marginală în construcții**Profitabilitate**

În luna septembrie, performanța economică a companiilor din industrie este posibil să înregistreze o îmbunătățire comparativ cu luna anterioară, soldul conjunktural revenind în plaja valorilor pozitive (9 la sută pe serie brută). În construcții însă, rata profitabilității va consemna probabil o inversare de traiectorie, dar intensitatea acestui fenomen va fi neesențială (sold conjunktural: -2 la sută).

Revișoria ratei profitabilității este imprimată îndeosebi de inversarea perspectivei din industria mijloacelor de transport și din activitatea de tipărire și reproducere pe suporturi a înregistrărilor (soldurile conjunkturale au devenit pozitive: 58 la sută și respectiv 95 la sută), dar și de menținerea estimărilor optimiste din industria materialelor de construcții și din industria de mijloace ale tehnicii de calcul și aparate radio-TV (solduri ale opiniilor: +47 la sută și respectiv +43 la sută).

La polul opus continuă să se situeze industria de prelucrare a petrolului, cocsificare a cărbunelui și tratare a combustibililor nucleari și industria chimică, de prelucrare a cauciucului și a maselor plastice (sold conjunktural: -36 la sută, respectiv -18 la sută).

Stabilitatea indicatorului este întrevăzută de cvasitotalitatea respondenților din subsectorul extractiv și din activitatea de producție, transport și distribuție a energiei electrice și termice, a gazelor și a apei calde, dar și de majoritatea managerilor din industria metalurgică, a construcțiilor metalice și a produselor din metal (în proporție de 84 la sută).



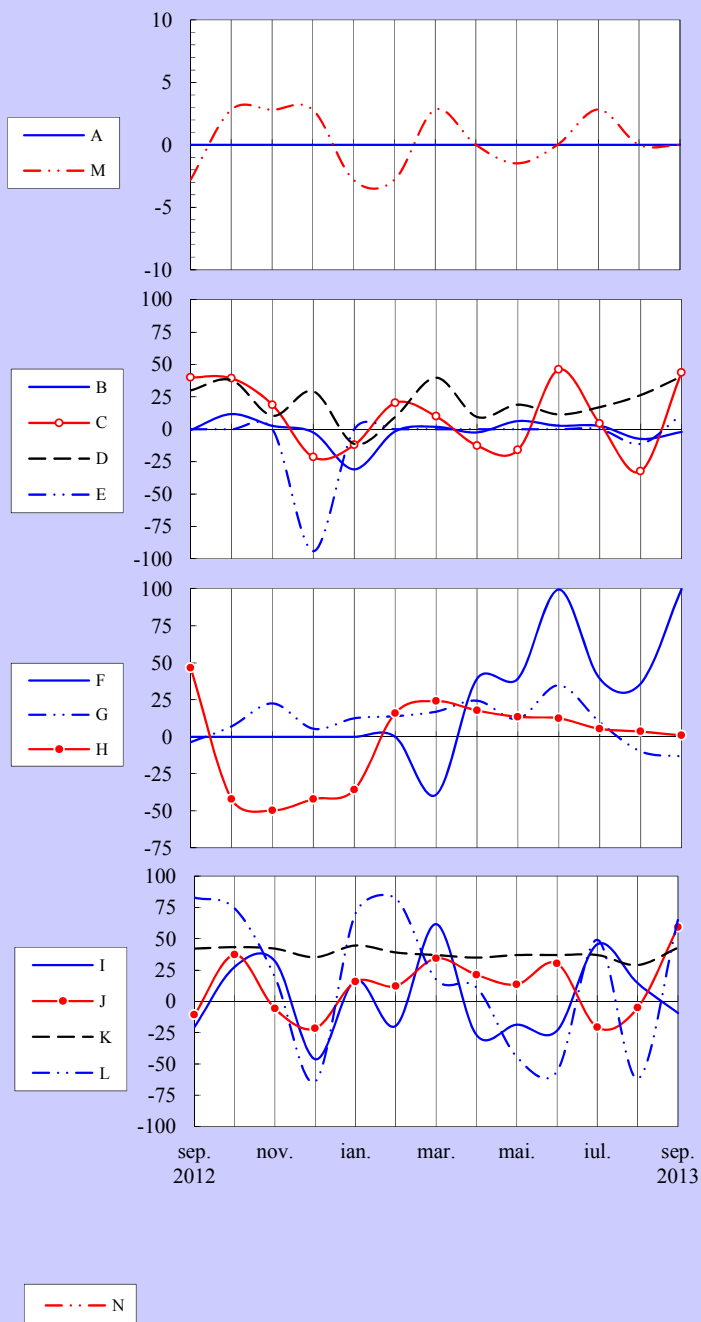
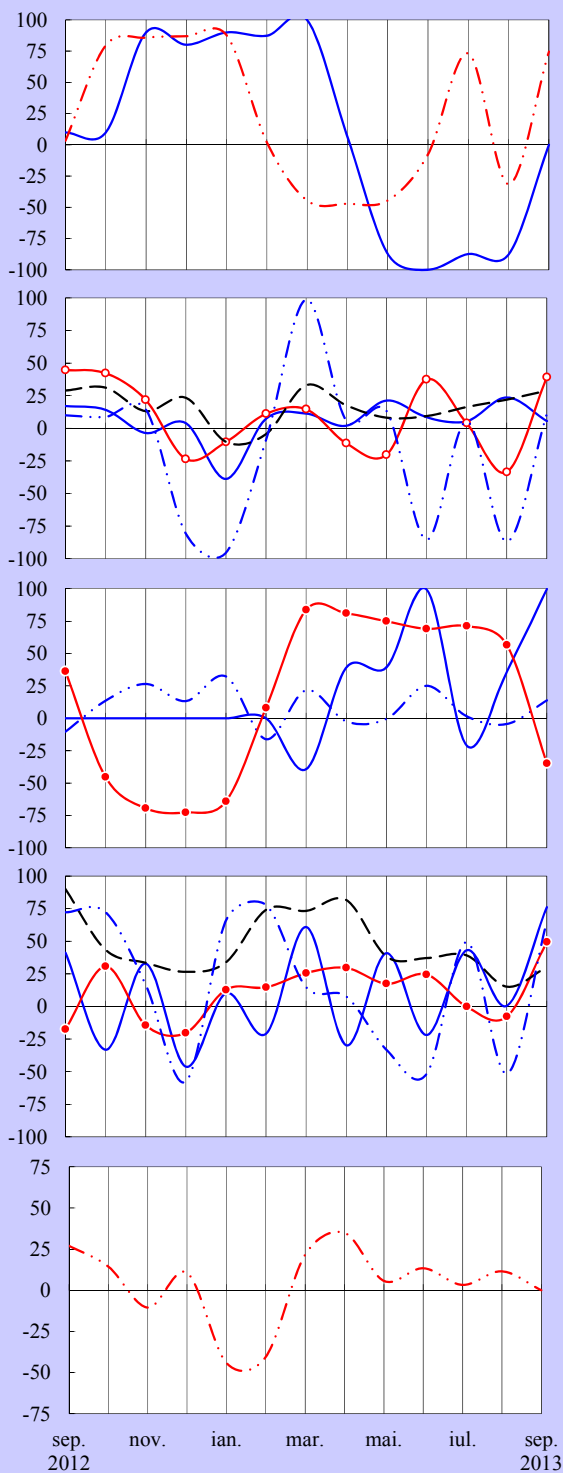
*Rata profitabilității:
industrie ↗
construcții –
scădere
marginală*

Evaluarea volumului comenzilor totale

Evaluarea volumului comenzilor pentru export

(soldul opiniilor exprimate - %)

(soldul opiniilor exprimate - %)

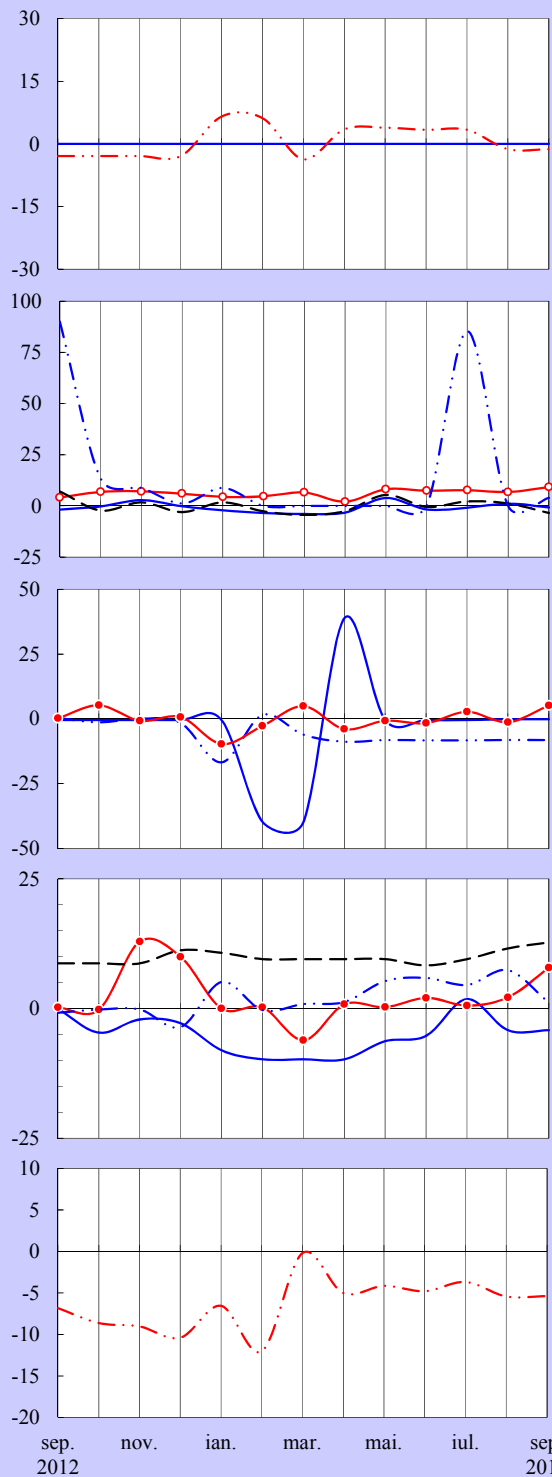


Notă: Literele care apar în cadrul legendelor corespund diverselor ramuri (a se vedea pagina 16).

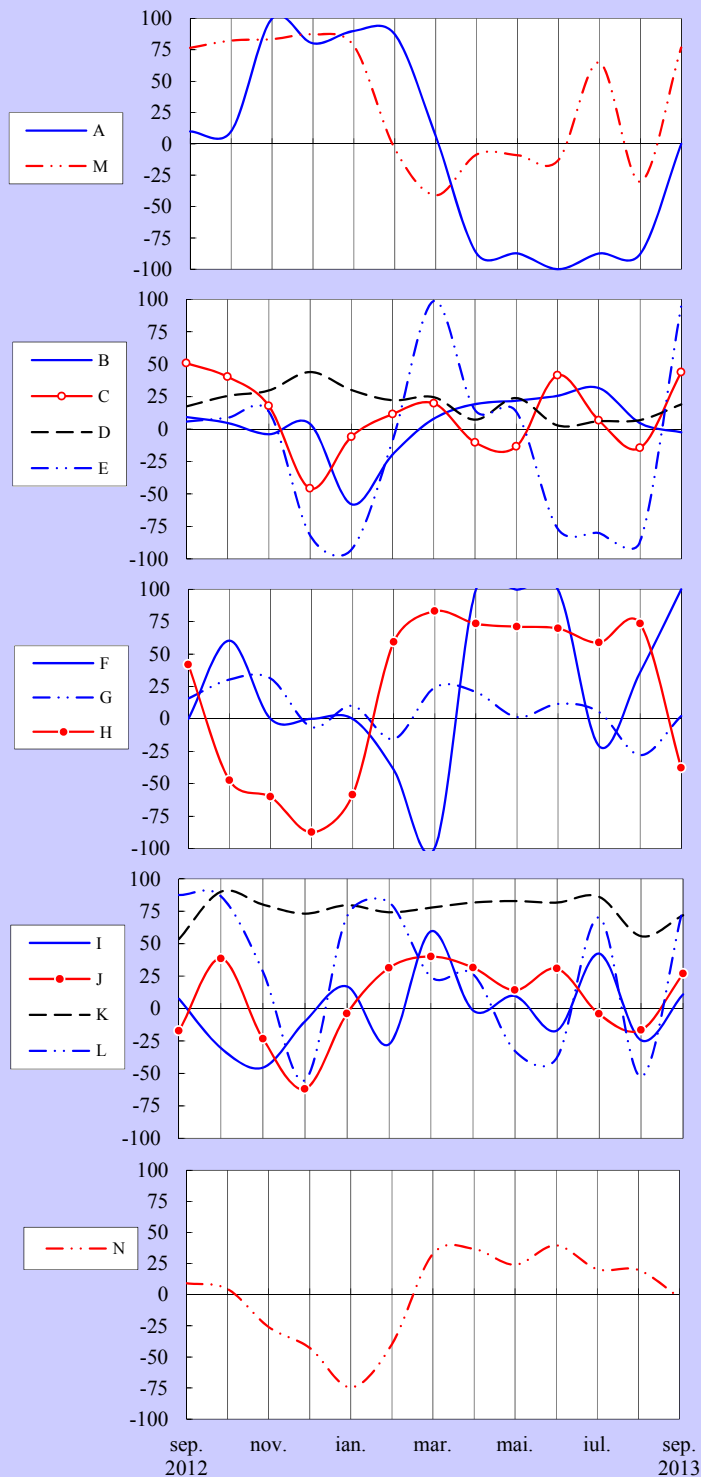
Evaluarea stocurilor de materii prime

Tendința preconizată a producției

(soldul opiniilor exprimate - %)



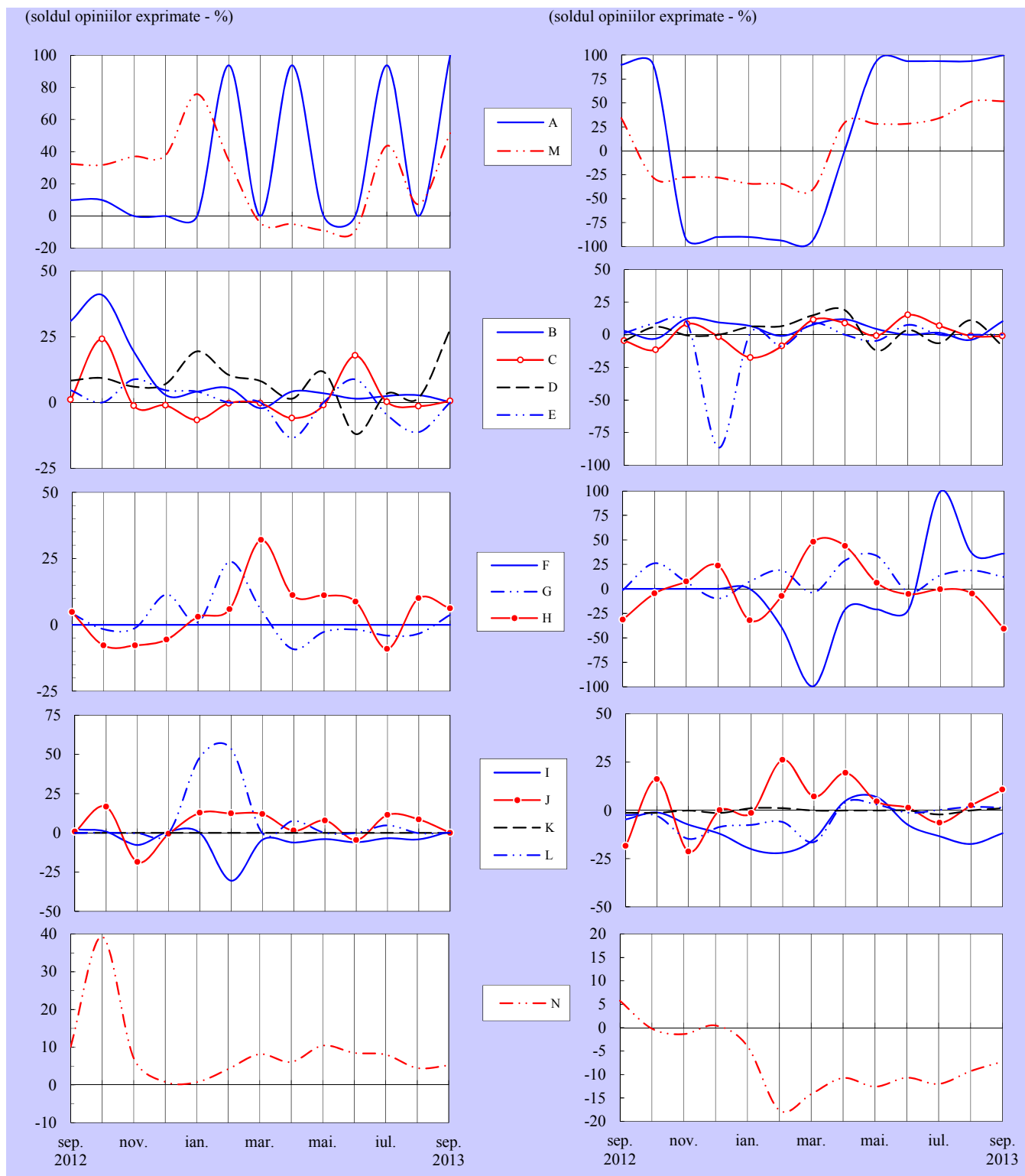
(soldul opiniilor exprimate - %)



Notă: Literele care apar în cadrul legendelor corespund diverselor ramuri (a se vedea pagina 16).

Tendința prețurilor de producție

Evaluarea stocurilor de produse finite

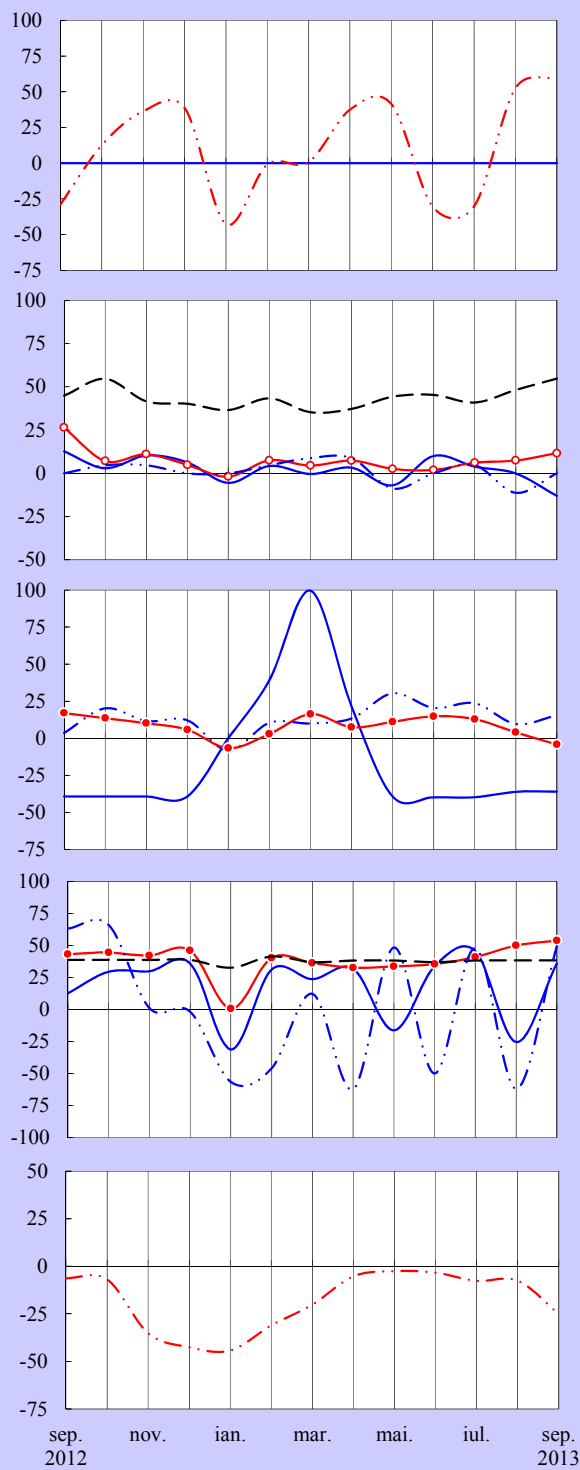


Notă: Literele care apar în cadrul legendelor corespund diverselor ramuri (a se vedea pagina 16).

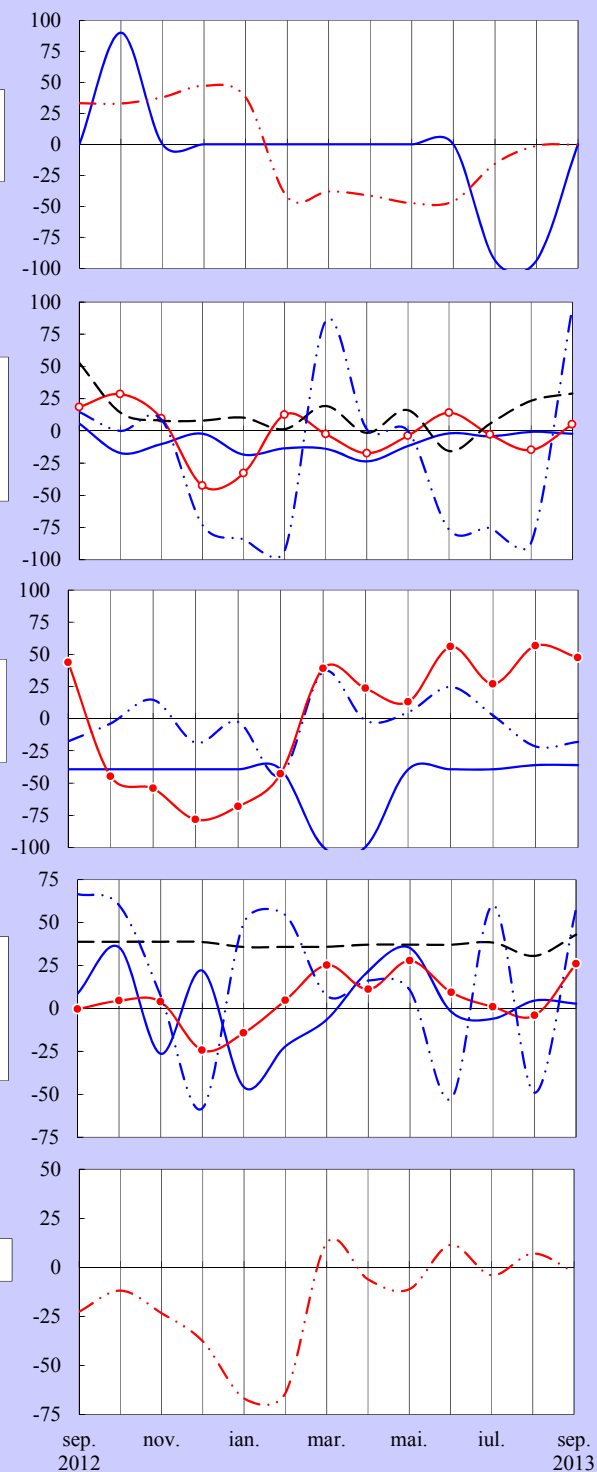
Evaluarea investițiilor

Evaluarea ratei profitabilității

(soldul opiniilor exprimate - %)



(soldul opiniilor exprimate - %)



Notă: Literele care apar în cadrul legendelor corespund diverselor ramuri (a se vedea pagina 16).

Precizări metodologice

Sondajul de conjunctură este realizat cu sprijinul sucursalelor Băncii Naționale a României și se bazează pe un eșantion național reprezentativ la nivel județean (atât ca pondere, cât și ca structură pe ramuri). Începând cu luna august 2005, componența eșantionului a fost extinsă, numărul unităților selectate fiind în prezent de circa 440.

Întreprinderile cuprinse în eșantion fac parte din următoarele ramuri:

- A** – extracția și prepararea cărbunelui; extracția petrolului și gazelor naturale; extracția și prepararea minereurilor metalifere; alte activități extractive;
- B** – alimentară și băuturi; produse din tutun;
- C** – textilă și produse textile; confecții din textile, blănuri și piele; pielărie și încălțăminte;
- D** – prelucrarea lemnului; celuloză, hârtie și carton; mobilier;
- E** – tipărirea și reproducerea pe suporturi a înregistrărilor;
- F** – prelucrarea petrolului, cocsificarea cărbunelui și tratarea combustibililor nucleari;
- G** – chimie și fibre sintetice și artificiale; prelucrarea cauciucului și a maselor plastice;
- H** – materiale de construcții; industria sticlei, porțelanului și faianței;
- I** – metalurgie; construcții metalice și produse din metal;
- J** – mașini și echipamente; mașini și aparate electrice;
- K** – mijloace ale tehnicii de calcul și de birou; echipamente, aparate de radio, televiziune și comunicații; aparatură și instrumente medicale, de precizie, optică și ceasornicărie;
- L** – mijloace de transport;
- M** – producția, transportul și distribuția de energie electrică și termică, gaze și apă caldă;
- N** – construcții.

Sondajul efectuat asigură respectarea principiului statistic al confidențialității datelor individuale.

Pentru completarea răspunsurilor la întrebările chestionarului, se solicită aprecierea calitativă a tendinței indicatorilor economici, prin marcarea uneia dintre variantele: ascendent, descendent, suficient, insuficient, normal, nemodificat etc.

În urma prelucrării datelor, se obține procentajul opiniilor exprimate pentru fiecare dintre variantele de răspuns, iar apoi se calculează soldul conjunctural, prin diferența dintre ponderea aferentă variantelor extreme (de exemplu, „ascendent”/„mai mult decât suficient” versus „descendent”/„insuficient”). Procentajul răspunsurilor care indică stabilitate sau normalitate în evoluția indicatorilor nu este inclus în calculul soldului conjunctural.

Pentru agregarea datelor la nivel național, criteriul de ponderare utilizat este cifra de afaceri la data de 31 decembrie a anului anterior.

N o t ă

*Redactarea buletinului a fost finalizată la data de 20 septembrie 2013.
Agregarea și prelucrarea informațiilor furnizate de sucursalele
Băncii Naționale a României, redactarea și tehnoredactarea buletinului au fost realizate
de Direcția Studii Economice, tel. 021/312.43.75, fax 021/314.97.52.
Reproducerea publicației este interzisă, iar utilizarea datelor în diferite lucrări
este permisă numai cu indicarea sursei.
website: <http://www.bnr.ro>*