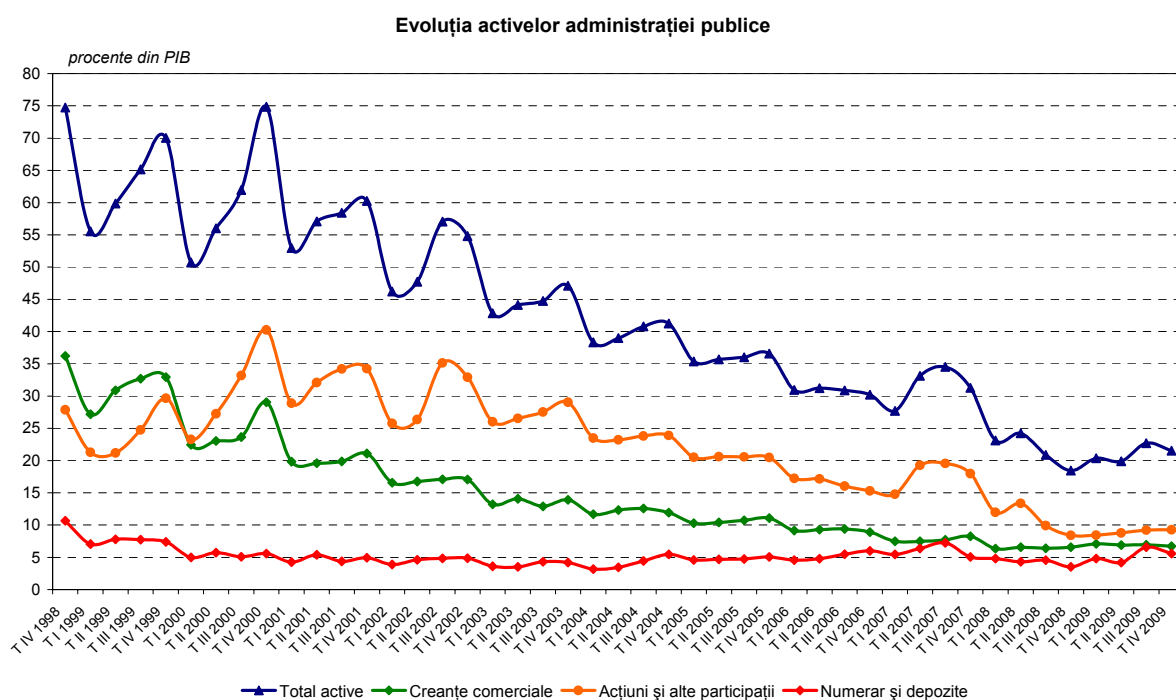


## CONTURILE FINANCIARE TRIMESTRIALE ALE ADMINISTRAȚIEI PUBLICE – TRIMESTRUL IV 2009

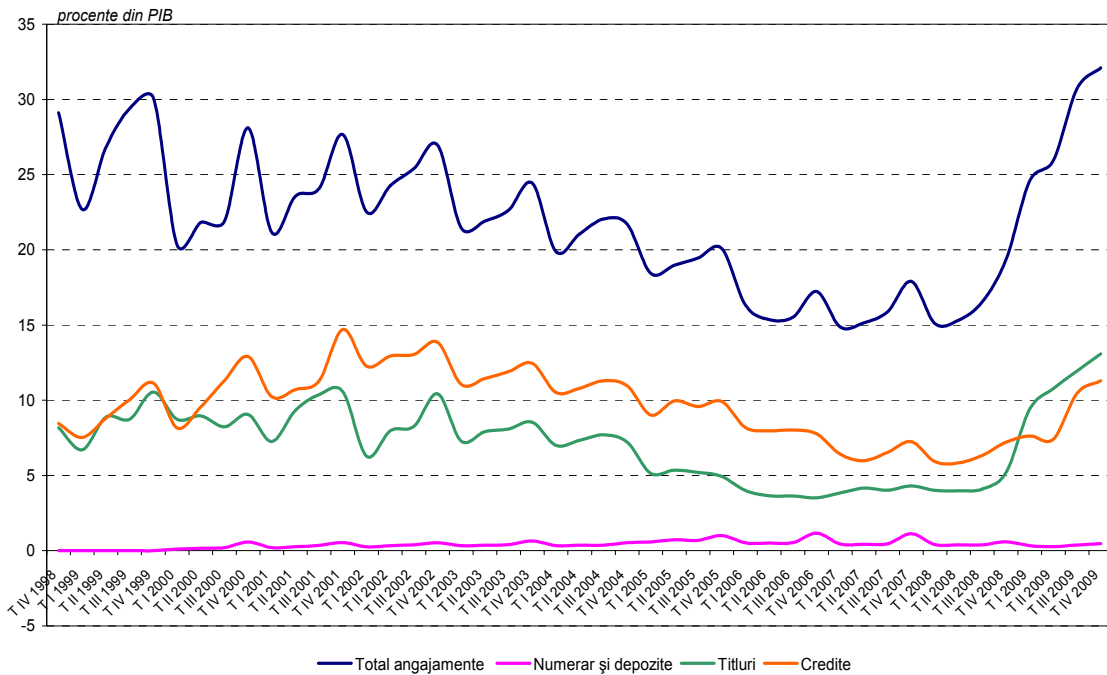
Principalele evoluții rezultate din analiza soldurilor și fluxurilor conturilor financiare în trimestrul IV 2009 față de trimestrul IV 2008 pot fi sintetizate astfel:

Totalul activelor sectorului „Administrația publică” (S.13) a crescut ca pondere în produsul intern brut de la 18,4 la sută la finele trimestrului IV 2008, la 21,5 la sută la finele trimestrului IV 2009. În ceea ce privește evoluția în structură a activelor menționăm că, în intervalul analizat, toate categoriile de active au crescut ca pondere în produsul intern brut, după cum urmează: acțiunile și alte participații ale statului de la 8,4 la sută la 9,3 la sută, creanțele bugetare de la 6,5 la sută la 6,7 la sută iar depozitele administrației publice plasate de la 3,5 la sută la 5,6 la sută, ca urmare a împrumutului primit de la FMI pentru finanțarea deficitului bugetar.



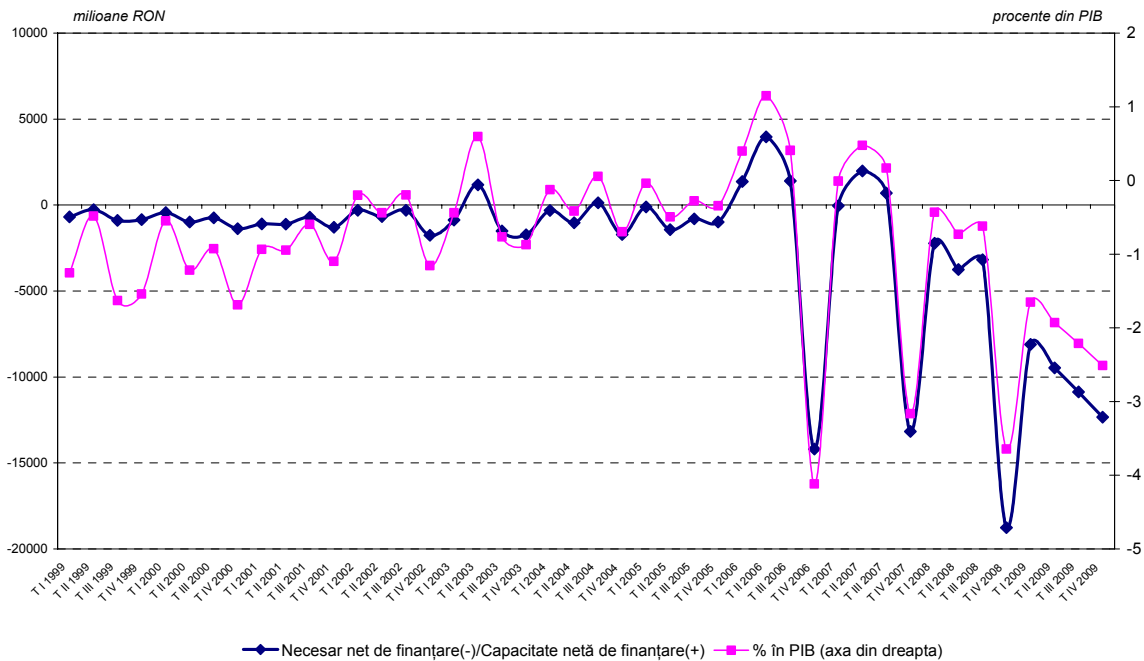
- Angajamentele sectorului „Administrația publică” (S.13) au înregistrat o creștere ca pondere în produsul intern brut de la 19,4 la sută la finele trimestrului IV 2008, la 32,1 la sută la finele trimestrului IV 2009. Această creștere s-a datorat în special emiterii de noi titluri în lei atât pe termen scurt, cât și pe termen lung precum și atragerii de noi împrumuturi, ponderea principală fiind deținută de creditul extern acordat de FMI în cadrul acordului stand-by. Aceste categorii de angajamente au înregistrat o creștere ca pondere în produsul intern brut de la 13 la sută la finele trimestrului IV 2008 la 24,9 la sută la finele trimestrului IV 2009. Totodată, și datoriile comerciale ale sectorului „Administrația publică” (S.13), exprimate ca pondere în produsul intern brut, au crescut de la 5,1 la sută la finele trimestrului IV 2008 la 5,8 la sută la finele trimestrului IV 2009.

### Evoluția angajamentelor administrației publice



- În trimestrul IV 2009, ca și în trimestrul IV 2008, activele sectorului „Administrația publică” (S.13) au fost mai mici decât angajamentele acestuia; exprimat ca pondere în produsul intern brut, necesarul net de finanțare (deficitul calculat pe bază de drepturi constatate) a fost de -2,5 la sută, respectiv de -3,6 la sută.

### Evoluția necesarului net (-)/capacității nete (+) de finanțare al administrației publice



Subsectoarele „Administrației publice” (S.13), respectiv „Administrația centrală” (S.1311), „Administrația locală” (S.1313) și „Administrația sistemelor de asigurări sociale” (S.1314), au cunoscut următoarele evoluții la finele trimestrului IV 2009 față de trimestrul IV 2008:

- Valoarea activelor subsectorului „Administrația centrală” (S.1311) a crescut ca pondere în produsul intern brut de la 16 la sută la 19,23 la sută, în special ca urmare a împrumutului primit de la FMI. Activele subsectorului „Administrația locală” (S.1313) au rămas la nivelul de 1,5 la sută din valoarea PIB, iar cele ale subsectorului „Administrația sistemelor de asigurări sociale” (S.1314) s-au diminuat de la 3,5 la sută la 3,1 la sută din PIB, în principal pe seama scăderii volumului depozitelor plasate de către acest subsector.
- Valoarea angajamentelor a crescut ca pondere în produsul intern brut pe fiecare subsector, după cum urmează: „Administrația centrală” (S.1311) de la 18,7 la sută la 29,6 la sută, „Administrația locală” (S.1313) de la 2,5 la sută la 3,4 la sută și „Administrația sistemelor de asigurări sociale” (S.1314) de la 0,7 la sută la 1,5 la sută, în principal datorită noilor emisiuni de titluri în lei pe termen scurt și lung, dar și atragerii de noi credite, ponderea principală fiind deținută de împrumutul acordat de FMI. Ca dinamică, se constată că valoarea angajamentelor subsectoarelor a avut un ritm de creștere mai mare decât cea a produsului intern brut.

În tabelele anexate sunt prezentate detaliat conturile financiare trimestriale ale sectorului „Administrația publică” (S.13) pentru perioada cuprinsă între trimestrul IV 1998 și trimestrul IV 2009.

Conturile financiare trimestriale ale administrației publice sunt elaborate de Banca Națională a României, în baza Regulamentului Parlamentului European și al Consiliului Europei (CE) nr.2223/1996, a Regulamentului Parlamentului European și al Consiliului Europei (CE) nr.501/2004 privind conturile trimestriale financiare ale administrației publice și a Ghidului BCE nr.13/2005 privind cerințele de raportare statistică ale BCE în domeniul conturilor financiare trimestriale.

Banca Națională a României utilizează date furnizate de Ministerul Finanțelor Publice în baza *Protocolului de cooperare între Ministerul Finanțelor Publice, Institutul Național de Statistică, Banca Națională a României și Comisia Națională de Prognoză privind dezvoltarea Sistemului Național pentru Statistica Finanțelor Guvernamentale*, completate cu date din alte lucrări cu caracter statistic elaborate în Banca Națională a României.