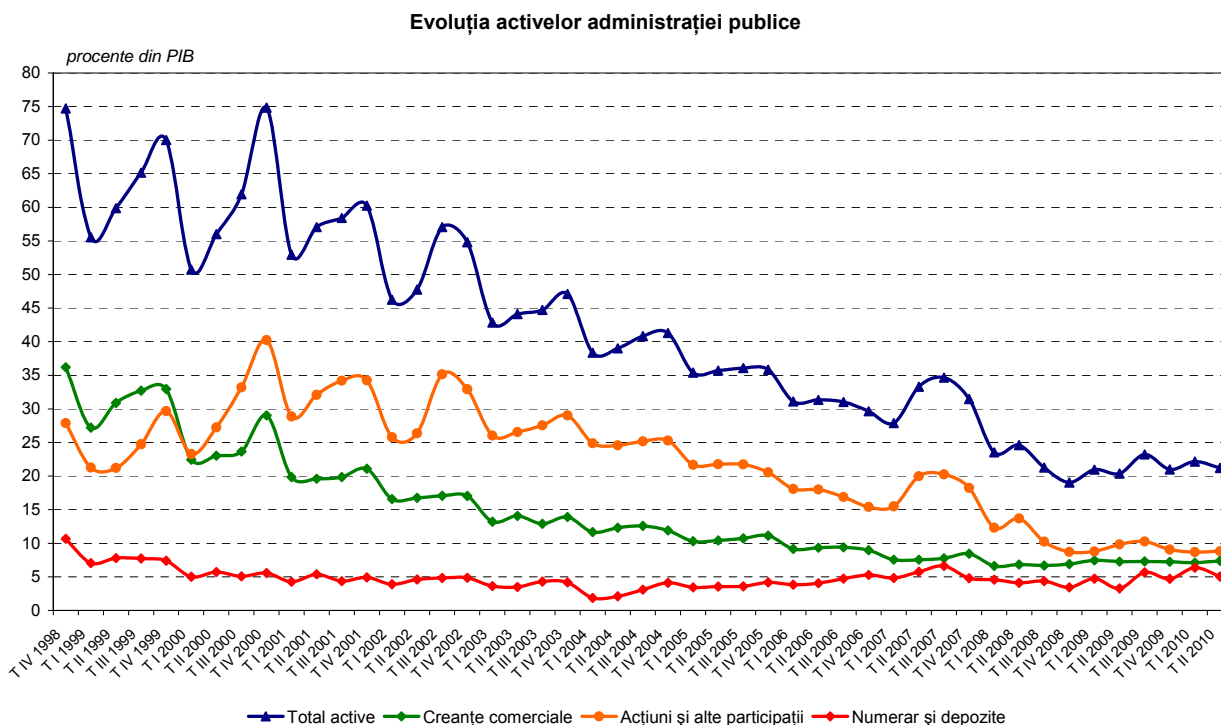


CONTURILE FINANCIARE TRIMESTRIALE ALE ADMINISTRAȚIEI PUBLICE – TRIMESTRUL II 2010

Principalele evoluții rezultate din analiza soldurilor și fluxurilor conturilor financiare în trimestrul II 2010 față de trimestrul II 2009 pot fi sintetizate astfel:

Totalul activelor sectorului „Administrația publică” (S.13) a crescut ca pondere în produsul intern brut¹ de la 20,4 la sută la finele trimestrului II 2009, la 21,2 la sută la finele trimestrului II 2010. În ceea ce privește evoluția în structură a activelor în intervalul analizat, ca pondere în produsul intern brut, menționăm că depozitele administrației publice plasate au crescut de la 3,3 la sută la 5 la sută, ca urmare a emisiunii de euroobligațiuni efectuate de Ministerul Finanțelor Publice pe piața externă, iar creanțele bugetare au crescut de la 7,3 la sută la 7,4 la sută.

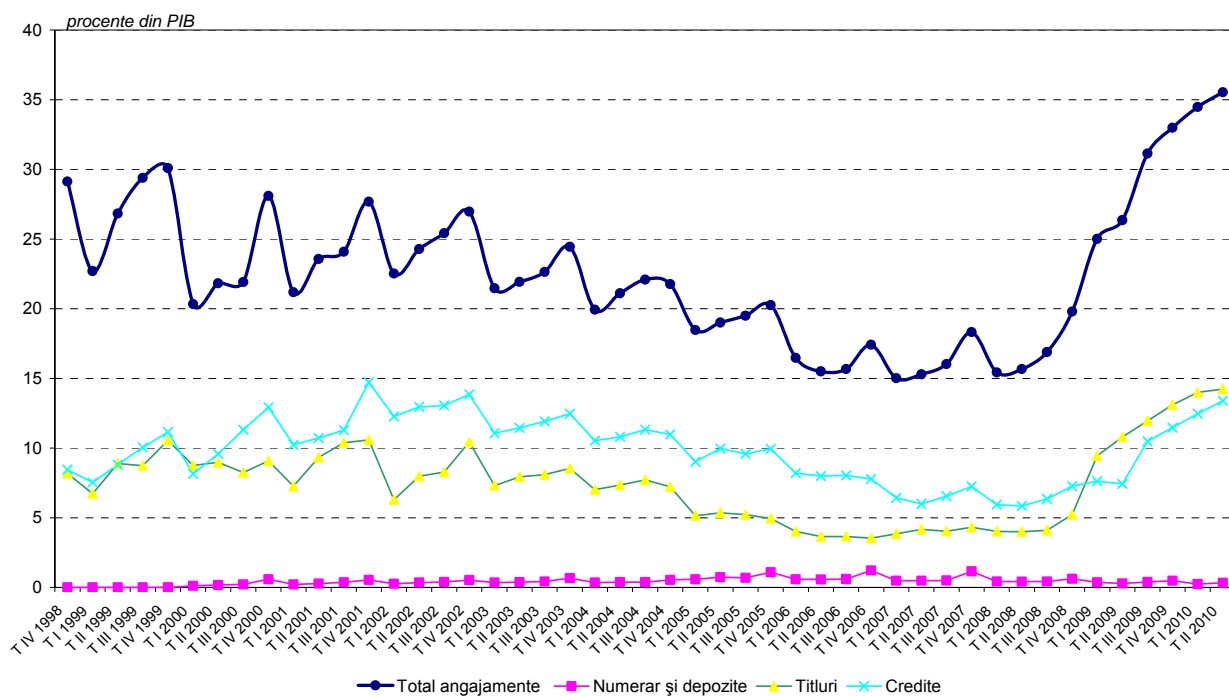
Acțiunile și alte participații ale statului (principala categorie de active financiare) s-au diminuat de la 9,8 la sută la 8,8 la sută, ca urmare a scăderii valorii de piață a participațiilor statului la capitalul agenților economici datorită scăderii cotațiilor la bursă a acțiunilor.



- Angajamentele sectorului „Administrația publică” (S.13) au înregistrat o creștere ca pondere în produsul intern brut de la 26,4 la sută la finele trimestrului II 2009, la 35,5 la sută la finele trimestrului II 2010. Această creștere s-a datorat în special emiterii de noi titluri în lei și în valută atât pe termen scurt, cât și pe termen lung, precum și atragerii de noi împrumuturi, ponderea fiind deținută de creditele externe acordate de FMI, Uniunea Europeană și Banca Mondială pentru finanțarea deficitului bugetar. Aceste categorii de angajamente au înregistrat o creștere ca pondere în produsul intern brut de la 18,5 la sută la finele trimestrului II 2009 la 27,9 la sută la finele trimestrului II 2010. Datoriile comerciale ale sectorului „Administrația publică” (S.13), exprimate ca pondere în produsul intern brut, s-au diminuat de la 6,4 la sută la finele trimestrului II 2009 la 6,1 la sută la finele trimestrului II 2010.

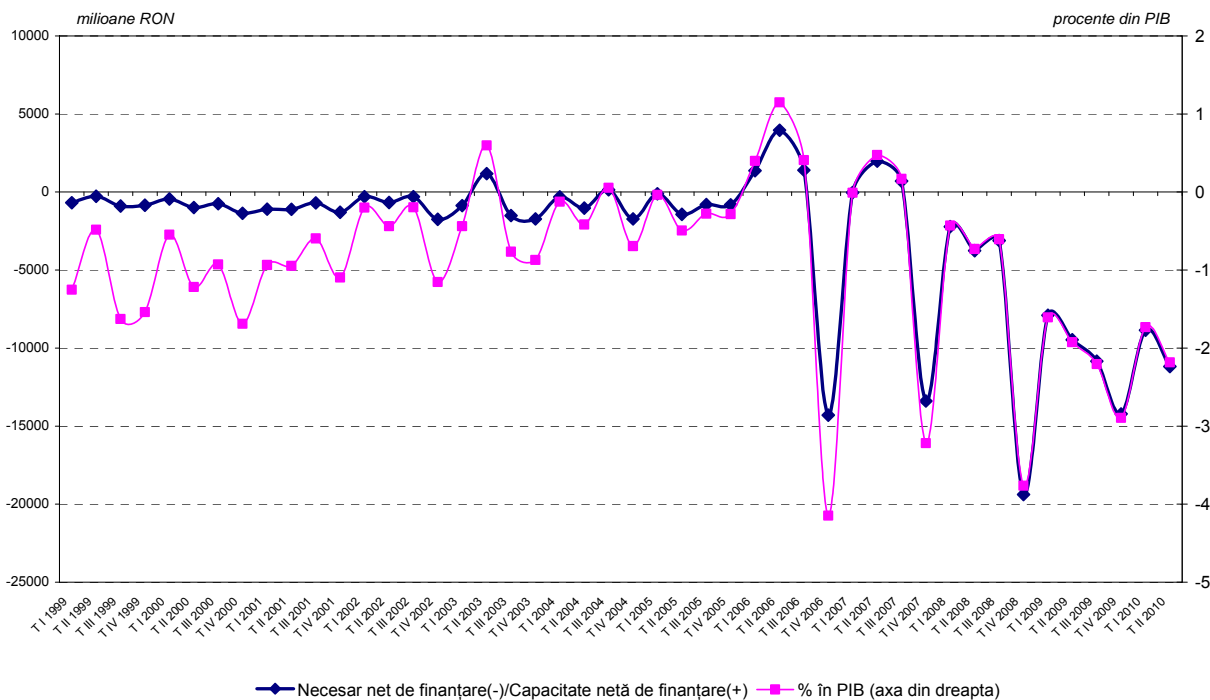
¹ 491.274 milioane lei pentru 2009, 511.582 milioane lei prognozată pentru 2010

Evoluția angajamentelor administrației publice



- În trimestrul II 2010, ca și în trimestrul II 2009, activele sectorului „Administrația publică” (S.13) au fost mai mici decât angajamentele acestuia; exprimat ca pondere în produsul intern brut, necesarul net de finanțare (deficitul calculat pe bază de drepturi constatate) s-a majorat de la 1,9 la sută la finele lunii iunie 2009 la 2,2 la sută la finele trimestrului II 2010.

Evoluția necesarului net (-)/capacității nete (+) de finanțare al administrației publice



Subsectoarele „Administrației publice” (S.13), respectiv „Administrația centrală” (S.1311), „Administrația locală” (S.1313) și „Administrația sistemelor de asigurări sociale” (S.1314), au cunoscut următoarele evoluții la finele trimestrului II 2010 față de trimestrul II 2009:

- Valoarea activelor subsectorului „Administrația centrală” (S.1311) a crescut ca pondere în produsul intern brut de la 18,8 la sută la 20,3 la sută, în special ca urmare a emisiunii de euroobligațiuni efectuată de Ministerul Finanțelor Publice pe piața externă. Activele subsectoarelor „Administrația locală” (S.1313) și „Administrația sistemelor de asigurări sociale” (S.1314) s-au diminuat ca pondere în produsul intern brut de la 2,2 la sută la 2 la sută, și respectiv, de la 3,5 la sută la 3 la sută, în principal pe seama scăderii volumului depozitelor plasate de către aceste subsectoare.
- Valoarea angajamentelor a crescut ca pondere în produsul intern brut în cazul subsectoarelor „Administrația centrală” (S.1311), respectiv de la 25 la sută la 34 la sută, și „Administrația sistemelor de asigurări sociale” (S.1314) de la 1,4 la sută la 2,2 la sută, în timp ce „Administrația locală” (S.1313) s-a menținut la același nivel de 3,4 la sută. Această evoluție de creștere a angajamentelor s-a datorat în principal ca efect al noilor emisiuni de titluri în lei și în valută pe termen scurt și lung, dar și atragerii de noi credite, ponderea principală fiind deținută de împrumuturile acordate de FMI, Uniunea Europeană și Banca Mondială. Ca dinamică, se constată că valoarea angajamentelor subsectoarelor a avut un ritm de creștere mai mare decât cea a produsului intern brut.

În tabelele anexate sunt prezentate detaliat conturile financiare trimestriale ale sectorului „Administrația publică” (S.13) pentru perioada cuprinsă între trimestrul IV 1998 și trimestrul II 2010.

[tabele trimestriale publicatie.xls](#)

Conturile financiare trimestriale ale administrației publice sunt elaborate de Banca Națională a României, în baza Regulamentului Parlamentului European și al Consiliului Europei (CE) nr.2223/1996, a Regulamentului Parlamentului European și al Consiliului Europei (CE) nr.501/2004 privind conturile trimestriale financiare ale administrației publice și a Ghidului BCE nr.13/2005 privind cerințele de raportare statistică ale BCE în domeniul conturilor financiare trimestriale.

Banca Națională a României utilizează date furnizate de Ministerul Finanțelor Publice în baza *Protocolului de cooperare între Ministerul Finanțelor Publice, Institutul Național de Statistică, Banca Națională a României și Comisia Națională de Prognoză privind dezvoltarea Sistemului Național pentru Statistica Finanțelor Guvernamentale*, completate cu date din alte lucrări cu caracter statistic elaborate în Banca Națională a României.