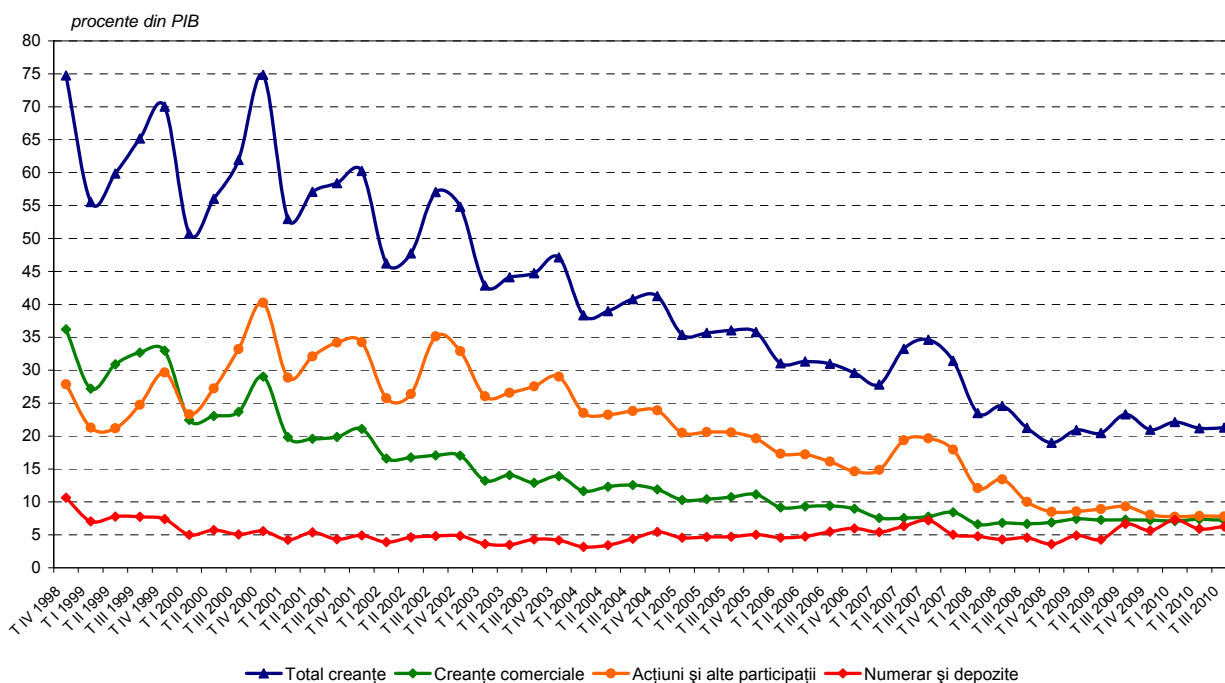


CONTURILE FINANCIARE TRIMESTRIALE ALE ADMINISTRAȚIEI PUBLICE – TRIMESTRUL III 2010

Totalul creanțelor sectorului „Administrația publică” (S.13) a scăzut ca pondere în produsul intern brut¹ de la 23,3 la sută la finele trimestrului III 2009, la 21,3 la sută la finele trimestrului III 2010. În ceea ce privește evoluția în structură a creanțelor în intervalul analizat, ca pondere în produsul intern brut, menționăm că principala categorie de creanțe financiare, acțiunile și alte participații ale statului, s-au diminuat de la 9,3 la sută la 7,8 la sută, ca urmare a descreșterii valorii de piață a participațiilor statului la capitalul agenților economici datorită scăderii cotațiilor acțiunilor la bursă. Depozitele administrației publice au scăzut de la 6,7 la sută la 6,3 la sută, iar creanțele bugetare au scăzut de la 7,3 la sută la 7,2 la sută.

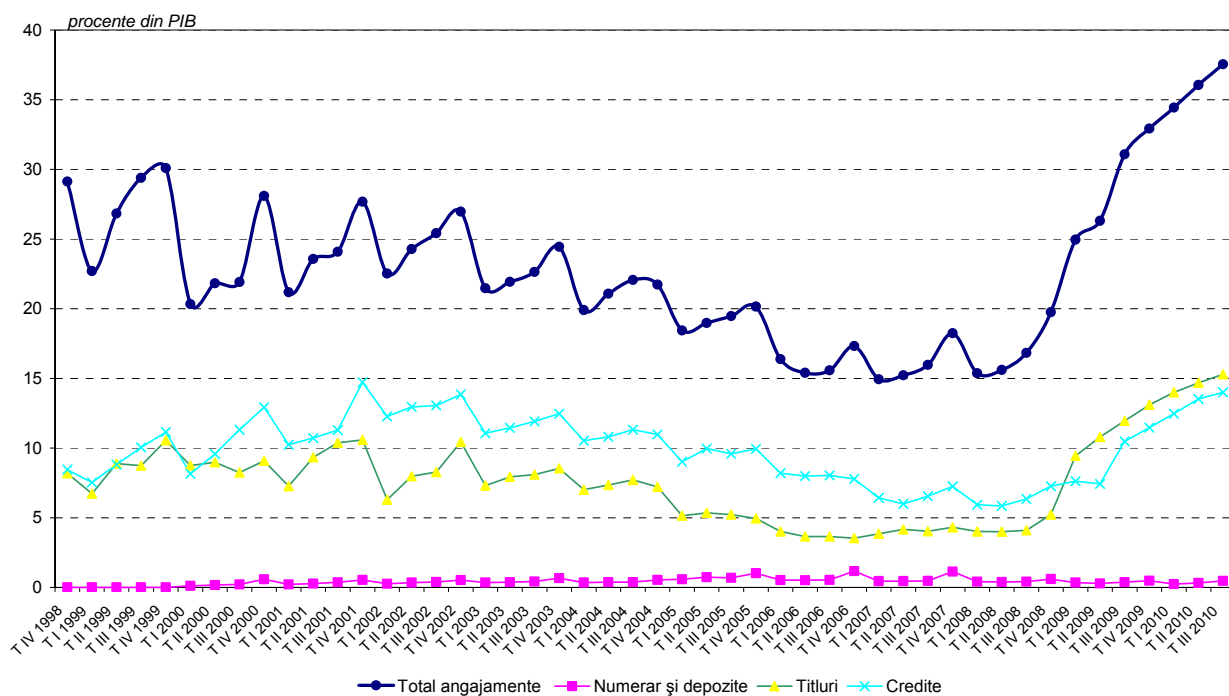
Evoluția creanțelor administrației publice



- Angajamentele sectorului „Administrația publică” (S.13) au înregistrat o creștere ca pondere în produsul intern brut de la 31,1 la sută la finele trimestrului III 2009, la 37,5 la sută la finele trimestrului III 2010. Această creștere s-a datorat în special emiterii de noi titluri în lei și în valută atât pe termen scurt, cât și pe termen lung, precum și atragerii de noi împrumuturi, ponderea fiind deținută de creditele externe acordate de FMI, Uniunea Europeană și Banca Mondială pentru finanțarea deficitului bugetar. Aceste categorii de angajamente au înregistrat o creștere ca pondere în produsul intern brut de la 22,8 la sută la finele trimestrului III 2009 la 29,7 la sută la finele trimestrului III 2010. Datoriile comerciale ale sectorului „Administrația publică” (S.13), exprimate ca pondere în produsul intern brut, s-au diminuat de la 6,9 la sută la finele trimestrului III 2009 la 6,3 la sută la finele trimestrului III 2010.

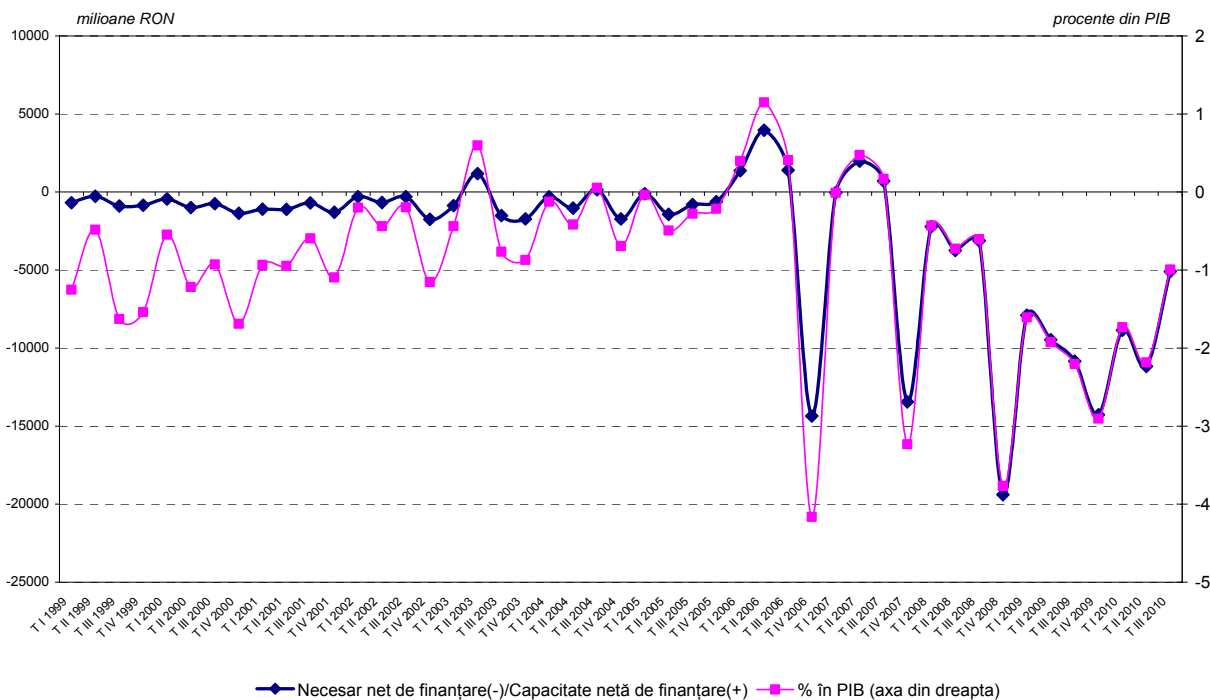
¹ 491 274 milioane lei pentru 2009, 511 582 milioane lei preliminar pentru 2010

Evoluția angajamentelor administrației publice



- În trimestrul III 2010, ca și în trimestrul III 2009, creanțele sectorului „Administrația publică” (S.13) au fost mai mici decât angajamentele acestuia; exprimat ca pondere în produsul intern brut, necesarul net de finanțare (deficitul calculat pe bază de drepturi constatate) s-a diminuat de la 2,2 la sută la finele lunii septembrie 2009 la 1 la sută la finele trimestrului III 2010.

Evoluția necesarului net (-)/capacității nete (+) de finanțare al administrației publice



Subsectoarele „Administrației publice” (S.13), respectiv „Administrația centrală” (S.1311), „Administrația locală” (S.1313) și „Administrația sistemelor de asigurări sociale” (S.1314), au cunoscut următoarele evoluții la finele trimestrului III 2010 față de trimestrul III 2009:

- Valoarea creanțelor subsectorului „Administrația centrală” (S.1311) a scăzut ca pondere în produsul intern brut de la 21,4 la sută la 19,8 la sută, a subsectorului „Administrația locală” (S.1313) de la 2,2 la sută la 2 la sută, iar a subsectorului „Administrația sistemelor de asigurări sociale” (S.1314) de la 3,3 la sută la 2,9 la sută.
- Valoarea angajamentelor a crescut ca pondere în produsul intern brut în cazul subsectoarelor „Administrația centrală” (S.1311) de la 29,5 la sută la 35,5 la sută, și „Administrația sistemelor de asigurări sociale” (S.1314) de la 1,7 la sută la 2,2 la sută. Această evoluție s-a datorat în principal noilor emisiuni de titluri în lei și în valută pe termen scurt și lung, dar și atragerii de noi credite, ponderea principală fiind deținută de împrumuturile acordate de FMI, Uniunea Europeană și Banca Mondială. În ceea ce privește volumul angajamentelor subsectorului „Administrația locală” (S.1313), acesta s-a diminuat ca pondere în produsul intern brut de la 3,5 la sută la 3,3 la sută, ca urmare a măsurilor luate pentru reducerea unor arierate din economie, prin modificarea și completarea Legii nr.273/2006 privind finanțele publice locale.

În tabelele anexate sunt prezentate detaliat conturile financiare trimestriale ale sectorului „Administrația publică” (S.13) pentru perioada cuprinsă între trimestrul IV 1998 și trimestrul III 2010.

[tabele trimestriale publicatie.xls](#)

Conturile financiare trimestriale ale administrației publice sunt elaborate de Banca Națională a României, în baza Regulamentului Parlamentului European și al Consiliului Europei (CE) nr.2223/1996, a Regulamentului Parlamentului European și al Consiliului Europei (CE) nr.501/2004 privind conturile trimestriale financiare ale administrației publice și a Ghidului BCE nr.13/2005 privind cerințele de raportare statistică ale BCE în domeniul conturilor financiare trimestriale.

Banca Națională a României utilizează date furnizate de Ministerul Finanțelor Publice în baza *Protocolului de cooperare între Ministerul Finanțelor Publice, Institutul Național de Statistică, Banca Națională a României și Comisia Națională de Prognoză privind dezvoltarea Sistemului Național pentru Statistica Finanțelor Guvernamentale*, completate cu date din alte lucrări cu caracter statistic elaborate în Banca Națională a României.