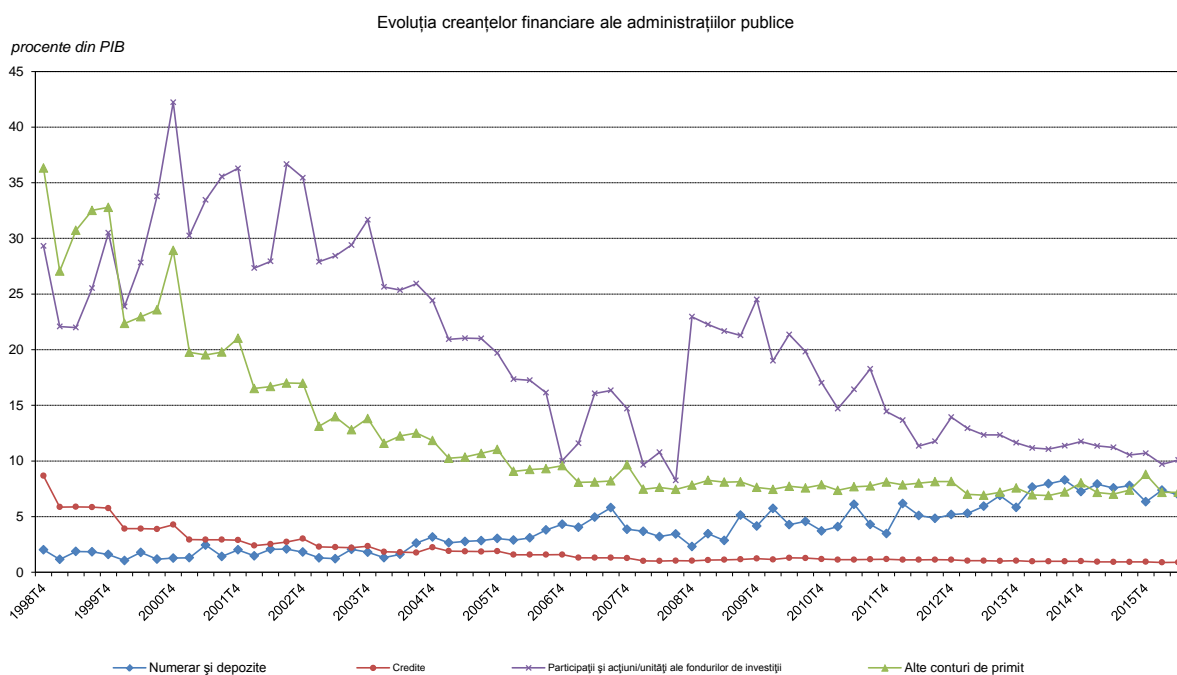


## CONTURILE FINANCIARE TRIMESTRIALE ALE ADMINISTRAȚIILOR PUBLICE – TRIMESTRUL II 2016 (date provizorii)

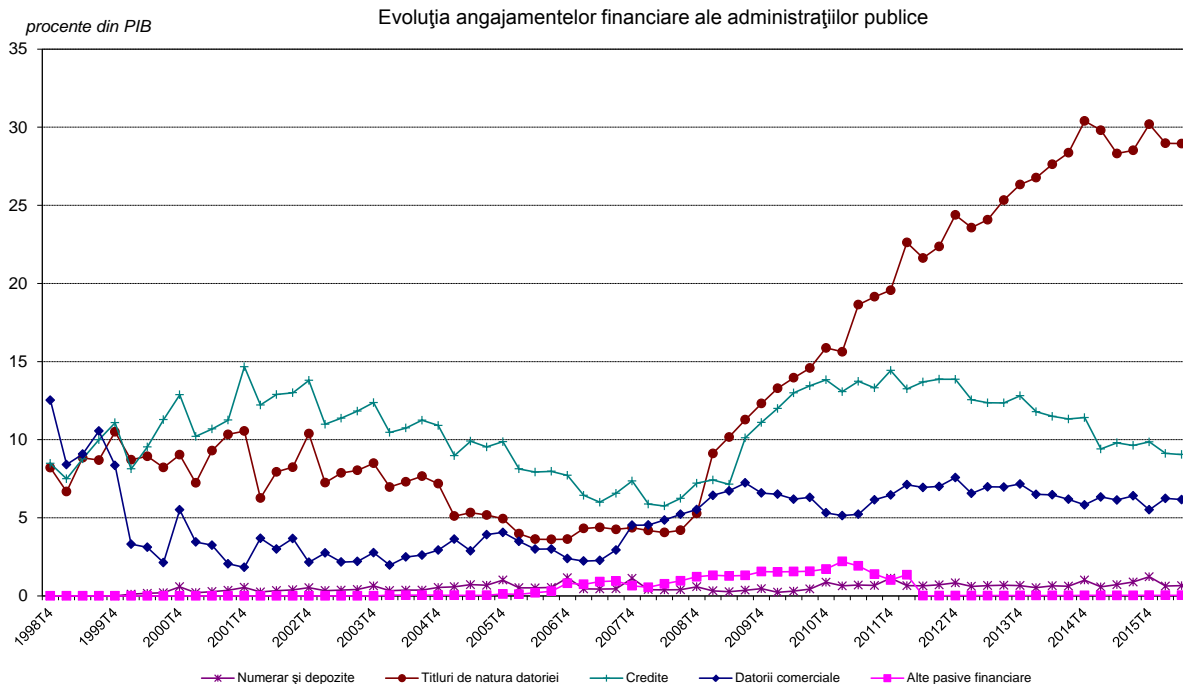
Principalele evoluții rezultate din analiza soldurilor și fluxurilor conturilor financiare în trimestrul II 2016 față de trimestrul II 2015 pot fi sintetizate astfel:

Creanțele financiare ale sectorului „Administrații publice” (S.13), exprimate ca pondere în produsul intern brut<sup>1</sup>, au scăzut la 25,1 la sută față de 26,7 la sută. Deținerile de acțiuni și alte participații ale statului s-au micșorat cu 1,1 puncte procentuale, ajungând la nivelul de 10,1 la sută din PIB. Depozitele administrației publice s-au micșorat cu 0,6 puncte procentuale, până la 7,0 la sută din PIB, iar alte conturi de primit au crescut cu 0,2 puncte procentuale, ajungând la un nivel de 7,2 la sută ca pondere în PIB.



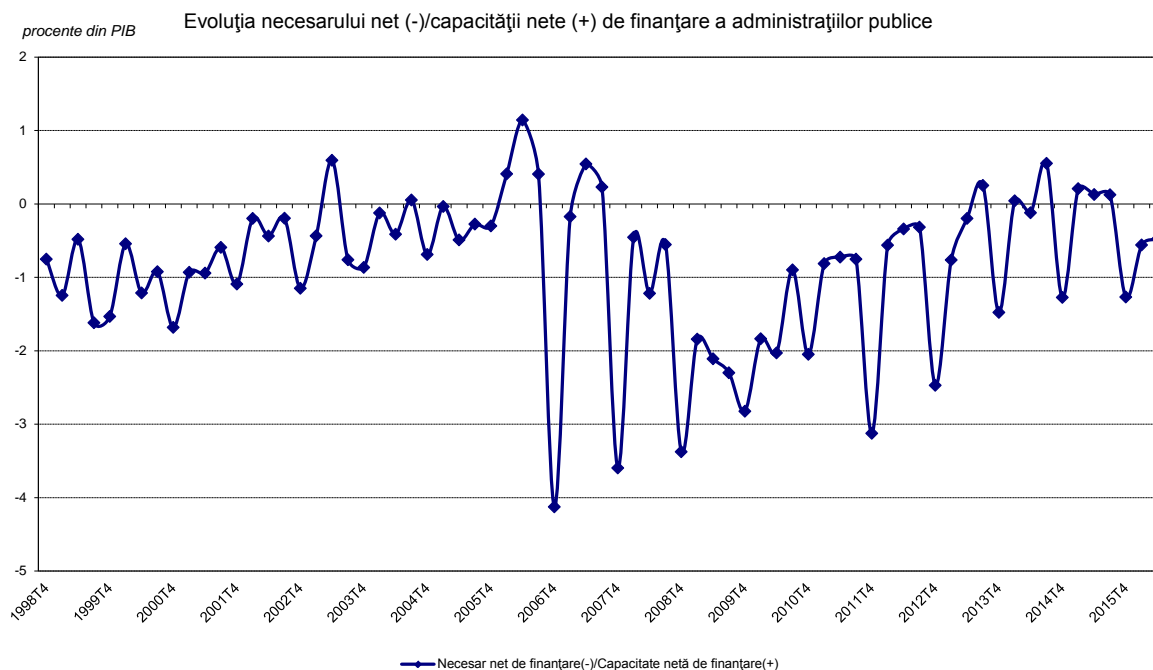
Angajamentele financiare ale sectorului „Administrații publice” (S.13) au scăzut ca pondere în produsul intern brut, atingând un nivel de 44,9 la sută, față de 45,0 la sută. Împrumuturile au scăzut cu 0,8 puncte procentuale și reprezentau 9,1 la sută din PIB la finele trimestrului II 2016, evoluție datorată rambursărilor față de terți. Datoriile comerciale au crescut cu 0,03 puncte procentuale, până la 6,2 la sută din PIB. Titlurile de natura datoriei, în lei și valută, au crescut cu 0,6 puncte procentuale ajungând la un nivel de 28,9 la sută din PIB. Atât în cazul titlurilor de natura datoriei pe termen scurt, cât și pentru titlurile pe termen lung se constată creșteri pe seama noilor emisiuni de titluri (într-un ritm mai accelerat decât răscumpărarea de titluri pe fiecare tip de scadență).

<sup>1</sup> Valorile produsului intern brut luate în calculul ponderilor sunt 712832,3 milioane lei pentru 2015 (sursa Institutul Național de Statistică) și 758515 milioane lei pentru 2016 (sursa Comisia Națională de Prognoză)



Pentru trim I și II 2016 datele sunt provizorii

În trimestrul II 2016 sectorul „Administrații publice” (S.13) a înregistrat un necesar de finanțare de 0,5 la sută din PIB, în timp ce în trimestrul II 2015 prezenta o capacitate de finanțare de 0,1 la sută din PIB.



Pentru trim I și II 2016 datele sunt provizorii

Subsectorul „Administrația centrală” (S.1311) a înregistrat un necesar de finanțare în trimestrul II 2016 (0,5 la sută din PIB), precum și în trimestrul II 2015 (0,01 la sută din PIB). „Administrațiile locale” (S.1313) au avut, aproximativ aceeași capacitate de finanțare (0,1 la sută din PIB) în

ambele trimestre analizate. Subsectorul „Administrațiile de securitate socială” (S.1314) a înregistrat necesar de finanțare (0,003 la sută din PIB) în trimestrul II 2016, în timp ce în trimestrul II 2015 înregistra capacitate de finanțare (0,05 la sută din PIB).

În tabelele anexate sunt prezentate detaliat conturile financiare trimestriale ale sectorului „Administrația publică” (S.13) pentru perioada trimestrul IV 1998 - trimestrul II 2016.

---

Conturile financiare trimestriale ale administrației publice sunt elaborate de Banca Națională a României, în baza Regulamentului (UE) nr. 549/2013 al Parlamentului și Consiliului din 21 mai 2013 privind Sistemul european de conturi naționale și regionale din Uniunea Europeană (SEC2010), a Regulamentului Parlamentului European și al Consiliului (CE) nr.501/2004 privind conturile trimestriale financiare ale administrației publice și a Orientării Băncii Centrale Europene din 25 iulie 2013 privind cerințele de raportare statistică ale Băncii Centrale Europene în domeniul conturilor financiare trimestriale (reformare) (BCE/2013/24) (2014/3/UE).

Banca Națională a României utilizează date furnizate de Ministerul Finanțelor Publice în baza *Protocolului de cooperare între Ministerul Finanțelor Publice, Institutul Național de Statistică, Banca Națională a României și Comisia Națională de Prognostic privind dezvoltarea Sistemului Național pentru Statistica Finanțelor Guvernamentale*, completate cu date din alte lucrări cu caracter statistic elaborate în Banca Națională a României.